

# Notitie vleermuizenonderzoek

## 'Locatie Stegerveld, Ommen'

**Auteur:** Ing. J.G. Lindenholz  
**Redactie:** Drs. I. Veeman  
**Project:** 10-143  
**Datum:** 20 december 2010  
**Status:** Definitief

ecogroen advies bv

Postbus 625, 8000 AP Zwolle

t: 038 423 64 64

f: 038 423 64 65

info@ecogroen.nl

www.ecogroen.nl

### 1 Aanleiding en doelstelling

Ten behoeve van de geplande sloop van meerdere gebouwen op het voormalig defensie terrein Stegerveld te Ommen is door EcoGroen Advies, in opdracht van Advies- en Ingenieursbureau Oranjewoud (contactpersoon dhr. S. Hammink) een vleermuizenonderzoek uitgevoerd.

Tijdens een eerder uitgevoerd onderzoek op dit terrein is reeds vastgesteld dat de bebouwing door vleermuizen gebruikt (kan) worden als vaste verblijfplaats (Lindenholz & Van der Sluis 2008). Tevens zijn enkele bomen met voor vleermuizen potentieel geschikt ruimten aanwezig.

Het onderzoek is uitgevoerd om inzichtelijk te krijgen of, wanneer en in welke mate de betreffende gebouwen en bomen in gebruik zijn als vaste verblijfplaats voor vleermuizen en in hoeverre aan- of afwezigheid van vleermuizen consequenties heeft voor de beoogde ontwikkelingen op de locatie.

### 2 Situatie

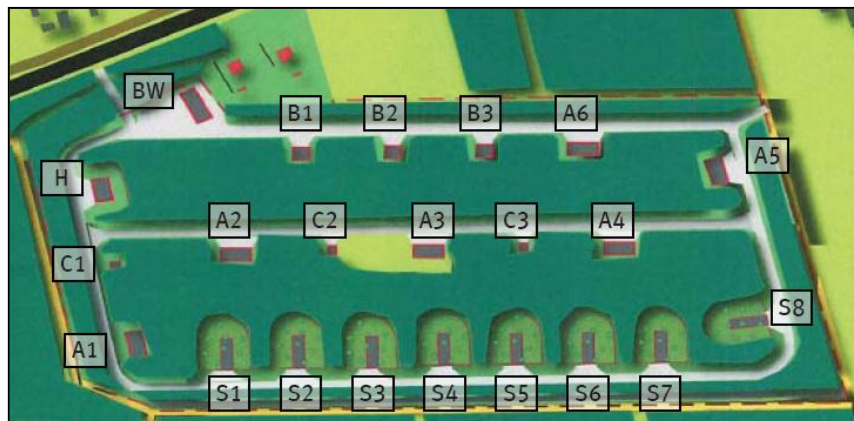
Het voormalig defensie terrein Stegerveld is gelegen tussen Ommen en Hardenberg en bestaat uit een woonlocatie, bunkers, opslagruimtes, bestrating, berken-eikenbos en heischrale vegetatie. Oppervlaktewater is niet aanwezig. Op de luchtfoto in figuur 1 is de ligging van het onderzoeksgebied weergegeven.



**Figuur 1:** Globale ligging van de onderzoekslocatie (rode omlijning) (bron kaart: Google)

Het beoogde plan bestaat uit de herontwikkeling van het terrein naar een zorglandgoed. Hiertoe zullen alle stenen gebouwen (met uitzondering van gebouw A1) worden gesloopt. De met aarde bedekte bunkers S1-S7 worden verbouwd ten behoeve van een nieuwe maatschappelijke bestemming. Bunker S8 krijgen een natuurbestemming. De twee bestaande vrijstaande woningen in het noorden van het plangebied blijven ongewijzigd gehandhaafd en behouden de woonfunctie.

Voor gebouw A1 geldt dat dit gebouw vanwege de aanwezigheid van de vleermuizen (zie hoofdstuk 5) in eerste instantie een natuurbestemming krijgt. Op termijn is het echter de bedoeling dit gebouw ook geschikt te maken ten behoeve van de maatschappelijke functie (zorglandlandgoed). Hiertoe is in het bestemmingsplan voorzien door de opgenomen wijzigingsbevoegdheid die wijziging van de bestemming natuur naar maatschappelijk mogelijk maakt, mits de aanwezige natuurwaarden (verblijfplaatsen van vleermuizen) niet onevenredig worden aangetast (Hammink 2010).



Figuur 2: Nummering van de gebouwen.

### 3 Beschermingsstatus

#### *Wettelijk kader*

De Flora- en faunawet (Ffwet) verplicht een ieder die ruimtelijke ingrepen of andere activiteiten wil ontplooiën, na te gaan of deze negatieve effecten kunnen hebben op planten- en diersoorten. Zo is het op grond van artikel 11 verboden om nesten, holen of andere voortplantings- of vaste rust- of verblijfplaatsen te beschadigen, vernielen, uit te nemen, weg te halen of te verstoren. Optredende negatieve effecten dienen zo veel mogelijk vermeden of geminimaliseerd te worden. Voor schade aan zwaarder beschermde soorten (Ffwet tabel 2 en 3) kan de aanvraag van een ontheffing van de Flora- en faunawet bij het Ministerie van EL&I noodzakelijk zijn. In bepaalde gevallen is het niet meer noodzakelijk om een ontheffing van de Flora- en faunawet aan te vragen (Dienst regelingen 2009).

Bij uitvoering van een ruimtelijke ingreep en de aanwezigheid van beschermde soorten is het van belang te beoordelen of de functionaliteit van de voortplantings- en/of vaste rust- en verblijfplaats in gevaar komt. Wanneer dit niet het geval is, is het aanvragen van een ontheffing niet noodzakelijk. Veelal moeten in dat geval wel mitigerende maatregelen worden getroffen om de functionaliteit van de voortplantings- en/of vaste rust- en verblijfplaats van de betreffende soort(en) te waarborgen en is het opstellen van een ecologisch werkprotocol noodzakelijk. Wanneer ondanks het nemen van mitigerende maatregelen en het opstellen van een werkprotocol de functionaliteit niet gewaarborgd kan worden, is het aanvragen van een ontheffing noodzakelijk. Verderop in deze notie gaan wij hier op in voor deze situatie.

In bijlage I is een wettelijk kader met meer algemene informatie over de Flora- en faunawet opgenomen.

**Beschermingsstatus vleermuizen**

Alle in Nederland voorkomende vleermuissoorten zijn strikt beschermd onder de Europese Habitatrictlijn Bijlage IV en in de Nederlandse Flora- en faunawet (tabel 3). In de praktijk houdt deze beschermingsstatus in dat verblijfplaatsen<sup>1</sup> en andere cruciale functies niet verstoord of geschaad mogen worden. Zo is van veel vleermuissoorten bekend dat zij gedurende lange tijd gebruik kunnen maken van dezelfde structuren voor de oriëntatie en daarlangs tussen hun verblijfplaatsen en foerageergebieden migreren. Vanwege dit traditiegetrouwe gedrag vormen deze structuren (bijvoorbeeld bomenrijen en rijen woningen) een belangrijk onderdeel van een vliegrouete. Indien een vliegrouete onmisbaar is voor een vleermuispopulatie is deze ook beschermd. Foerageergebied van vleermuizen geniet binnen de Flora- en faunawetgeving geen juridische bescherming, tenzij het onmisbaar is voor het voortbestaan van een populatie.

**4 Werkwijze**

Het onderzoek heeft zich met name gericht op het vaststellen van verblijfplaatsen van vleermuizen. In de te slopen panden werden vaste verblijfplaatsen van soorten als Gewone dwergvleermuis, Laatvlieger en Gewone grootoorvleermuis verwacht. Gelijkijdig is onderzoek gedaan naar de aanwezigheid van vliegroutes en foerageergebied van vleermuizen.

Volgens het protocol voor vleermuizenonderzoek<sup>2</sup> dienen in deze situatie minimaal zeven nachtelijke bezoeken verspreid over het jaar te worden uitgevoerd. Tijdens twee avondbezoeken - uitgevoerd op 7 en 26 april 2010 - is speciaal gelet op paarverblijfplaatsen van Gewone grootoorvleermuis. Paarverblijfplaatsen worden opgespoord door inventarisatie van roepende mannetjes. Tijdens het veldbezoek op 26 april is met behulp van een boomcamera onderzocht of de holten in de bomen geschikt (toegankelijk) zijn als vaste verblijfplaats van vleermuizen.

In de periode half mei/half juli zijn twee nachtelijke bezoeken uitgevoerd om vast te stellen of de bebouwing door vleermuizen wordt gebruikt als vaste verblijfplaats (kraamkolonie/zomerverblijf). Deze bezoeken zijn uitgevoerd op 21 juni en 8 juli 2010. Vervolgens zijn twee nachtelijke bezoeken in augustus/september uitgevoerd (op 9 en 30 september 2010). Deze hebben zich gericht op baltslocaties/ paarverblijfplaatsen van vleermuizen. Tijdens het bezoek op 30 september is specifiek gelet op zwermdende exemplaren die kunnen duiden op de functie van het gebouw als zwermlocatie<sup>3</sup>. Tot slot is op 7 december 2010 een dagbezoek uitgevoerd om na te gaan of de betreffende gebouwen ook als winterverblijfplaats door vleermuizen wordt gebruikt.

Alle nachtelijke onderzoeken zijn uitgevoerd door één persoon en onder gunstige omstandigheden (>10°C, droog en weinig wind). Tijdens alle bezoeken zijn (met uitzondering van de woning van de beheerder) alle gebouwen van de binnenzijde gecontroleerd op aanwezigheid van vleermuizen. Vervolgens zijn met behulp van een batdetector (potentiële) invliegopeningen van vleermuizen in de aanwezige bebouwing (met name van de woning van de beheerder) nauwlettend in de gaten gehouden (NB: met uitzondering van het winterbezoek).

Het onderzoek is uitgevoerd conform de richtlijnen zoals deze zijn beschreven in het vleermuizenprotocol en geeft een goede indruk van het terreingebruik van vleermuizen.

<sup>1</sup> Tot vaste rust- en verblijfplaatsen als bedoeld in artikel 11 van de Flora- en faunawet worden locaties gerekend waarin zich kraamkolonies, paarverblijven, overwinteringplaatsen en verblijven van groepen mannetjes bevinden.

<sup>2</sup> Protocol vleermuizenonderzoek: Vleermuizen zijn een belangrijke soortgroep binnen de natuurbescherming. Vleermuizen zijn echter moeilijk te inventariseren, vertonen specifiek gedrag en advies omtrent deze soortgroep is regelmatig complex. Tegen die achtergrond heeft het Vleermuisvakberaad van het Netwerk Groene Bureaus (NGB) in april 2009 een protocol opgesteld voor de inventarisatie van vleermuizen. Hiervan is in 2010 een vernieuwde versie uitgegeven. Het doel van het protocol is bij te dragen aan de kwaliteit en uniformiteit in onderzoek, ook in de richting van ontheffingsaanvragen. Het protocol wordt ondersteund door Dienst Landelijk Gebied (Ministerie van EL&I) en de zoogdiervereniging.

<sup>3</sup> Van een zwermlocatie is sprake als in het voorjaar of in de herfst vleermuizen zwermdend rond een locatie (veelal bij of in winterverblijfplaatsen) worden aangetroffen (Limpens *et al.* 2009).

De resultaten geven ook een goed verwachtingspatroon voor hierop volgende jaren, maar over het exacte terreingebruik in toekomstige jaren kunnen geen uitspraken worden gedaan.

## 5 Resultaten

### Vaste verblijfplaatsen

#### Bebouwing

Tijdens alle veldonderzoeken in 2010 zijn meerdere exemplaren van Gewone grootoorvleermuis aangetroffen in de bebouwing. Bij zes van de zeven bezoeken betrof dit gebouw A1 (zie bijlage II voor de betreffende locatie). Gebouw A1 wordt door 8 tot 40 exemplaren als paar-, kraam- en zomerverblijfplaats gebruikt (zie tabel 1). In dit gebouw zijn tevens grote hoeveelheden mest van Gewone grootoorvleermuis aangetroffen. Er zijn geen waarnemingen gedaan van zwermdende vleermuizen die duiden op de functie van gebouw A1 als zwermlocatie.

In enkele van de overige gebouwen zijn alleen winterverblijven aangetroffen van in totaal zeven Gewone grootoorvleermuizen en één Ruige dwergvleermuis (zie ook bijlage II en III):

- Gebouw B2: vijf Gewone grootoorvleermuizen;
- Gebouw A2: één Ruige dwergvleermuis;
- Bunker S6: twee Gewone grootoorvleermuizen.

In de winter van 2007-2008 is in de gebouwen A1 en B3 ook een exemplaar van Gewone grootoorvleermuis is aangetroffen, wat aangeeft dat deze gebouwen ook geschikt zijn als winterverblijf.

**Tabel 1** Aantal aangetroffen Gewone grootvleermuizen per bezoek in gebouw A1.

Periode	Aantal Gewone grootoorvleermuizen
<b>Paarverblijf</b>	
7 april 2010	8 exemplaren
26 april 2010	8 exemplaren
<b>Kraam-/zomerverblijf</b>	
21 juni 2010	30-40 exemplaren
8 juli 2010	± 15 exemplaren
<b>Paarverblijf</b>	
9 september 2010	± 30 exemplaren
30 september 2010	± 12 exemplaren

#### Bomen

Uit het onderzoek met behulp van een boomcamera blijkt dat de holten in de bomen niet geschikt zijn als vaste verblijfplaats voor vleermuizen. De holten lopen niet door naar boven<sup>4</sup> of zijn te tochtig om geschikt te zijn als vaste verblijfplaats.

#### **Vliegroutes**

In het onderzoeksgebied zijn geen vliegroutes van vleermuizen aangetroffen. De betreffende groenstructuren worden niet verwijderd. De plannen geven daarom geen aanleiding schade te veronderstellen aan de migratiemogelijkheden van vleermuizen.

#### **Foeragegebied**

Binnen het plangebied is Gewone dwergvleermuis en Laatvlieger in lage dichtheden foeragerend waargenomen. Van onmisbaar foeragegebied is echter geen sprake. Bovendien zal het plangebied ook na de voorgenomen ontwikkelingen geschikt blijven als foeragegebied voor vleermuizen.

<sup>4</sup> Vleermuizen gebruiken in tegenstelling tot vogels het bovenste gedeelte van een boomholte, bijvoorbeeld door rotting uitgehold naar boven.



**Foto 1:** Gewone grootoorvleermuizen in gebouw A1, tijdens het bezoek van 9 september 2010 (foto: Janneke Lindenholtz).

## 6 Conclusie, effectbeoordeling en vervolgstappen

### Conclusie

Gebouw A1 wordt door een groot aantal Gewone grootoorvleermuizen als paar- en kraamverblijfplaats gebruikt. Het maximale vastgestelde aantal exemplaren van deze soort is 30 á 40, voor Gewone grootoorvleermuizen een groot aantal<sup>5</sup>. In dit gebouw is in de winter van 2007/2008 een winterverblijfplaats (één exemplaar) aangetroffen. In de winter van 2010/2011 echter niet. In de winter van 2010/2011 zijn wel in enkele andere gebouwen winterverblijven van enkele Gewone grootoorvleermuis en Ruige dwergvleermuis aangetroffen, te weten gebouw B2, A2 en S6. In 2008 is in gebouw B3 een winterverblijf aangetroffen van Gewone grootoorvleermuis (één exemplaar).

Op basis van de veldonderzoeken kan gesteld worden dat gebouw A1 een belangrijke paar- en zomerverblijfplaats is van een groot aantal Gewone grootoorvleermuizen. Enkele uiterlijk vergelijkbare panden zijn momenteel niet in gebruik voor die functies. Daarnaast dienen verschillende gebouwen (waaronder de met aarde bedekte bunker S6) als winterverblijf.

### Effectbeoordeling

Als gevolg van de voorgenomen plannen verdwijnen enkele winterverblijven van vleermuizen, te weten de gebouwen B2, A2 en S6. Ook gebouw B3, welke geschikt is als winterverblijf, wordt gesloopt. Wanneer gebouw A1 een permanente natuurbestemming krijgt, gaat het paar-, kraam- en zomerverblijf en de overwinteringsfunctie niet verloren. Aangezien de met aarde bedekte bunker (S8) een natuurbestemming krijgt, welke ook een functie als winterverblijf voor vleermuizen kan vervullen, wordt verwacht dat er (bij behoud van de natuurbestemming van gebouw A1) voor het kleine aantal aangetroffen vleermuizen voldoende geschikte winterverblijven

<sup>5</sup> Gewone grootoorvleermuizen vormen meestal groepen van 5 tot 25 dieren, in uitzonderingen tot 80 dieren (Limpens *et al.* 2009).

beschikbaar blijven. Ingeschat wordt dat - bij behoud van de gebouwen A1 en S8 - de functionaliteit van het leefgebied van de aanwezige vleermuizen niet in het geding is.

Wanneer de bestemming van gebouw A1 echter wordt gewijzigd (van natuur naar maatschappelijk) verdwijnt een vaste verblijfplaats voor 30 á 40 Gewone grootoorvleermuizen. De verblijfplaats heeft een functie als kraam- en paarverblijf en is ook geschikt als winterverblijf. Met het verdwijnen van deze functies is de functionaliteit van het leefgebied van de Gewone grootoorvleermuis in het geding en dient een ontheffing te worden aangevraagd. Daarin zal één van de eisen zijn om te onderbouwen dat er geen alternatieven zijn. Verder zal voor het verkrijgen van een ontheffing voor deze soort die valt onder de Europese habitatrichtlijn moeten worden voldaan aan een zwaarwegend belang zoals genoemd in de Habitatrichtlijn (zie bijlage 1).

Om een ontheffing dan wel een positieve afwijzing te verkrijgen van de aan te vragen ontheffing zullen maatregelen moeten worden genomen waarvan op voorhand vaststaat dat deze voor Gewone grootoorvleermuis de verloren gaande functies kunnen vervangen. Daarnaast moeten maatregelen worden genomen om de schade minimaal te houden.

Denk aan de volgende acties:

- De voor vleermuizen te behouden bebouwing dient -voorafgaand aan het ongeschikt maken van de te slopen gebouwen- geschikter gemaakt te worden voor (met name winter-) verblijven:
  - Dit kan door planken op een hoogte van circa twee meter aan de muur te bevestigen (ruimte tussen de muur en de plank dient 1 á 2 centimeter te zijn);
  - Verwijderen aardappelopslag uit bunker S8;
  - Werkzaamheden die de gebouwen ongeschikt(er) maken voor vleermuizen dienen achterwege te worden gelaten.
- Verstoring door medegebruik van de te behouden gebouwen dient te worden voorkomen. Zo dienen de gebouwen niet toegankelijk te zijn voor mensen;
- Sloop van de bebouwing buiten de meest kwetsbare perioden (buiten de voortplantings- en de overwinteringsperiode). Minst kwetsbare perioden zijn de perioden eind maart - eind april en september-oktober. Bij een buiten temperatuur van minimaal 5 °C;
- Voorafgaand aan de sloop van de stenen gebouwen en de verbouw van de bunkers, de betreffende bebouwing ongeschikt maken voor vleermuizen, dit kan in deze situatie door het openzetten van de deuren;
- Minimaal een week nadat de bebouwing ongeschikt is gemaakt dient, alvorens wordt overgegaan tot de sloop en het hermetisch afsluiten van de bunkers, gecontroleerd te worden of nog vleermuizen aanwezig zijn in de gebouwen;
- De maatregelen om de bebouwing ongeschikt te maken en de maatregelen om de te behouden gebouwen geschikter te maken dienen te worden uitgevoerd onder toezicht van een ter zake kundige. Tijdens de sloop van het gebouw is een ter zake deskundige oproepbaar;
- Tijdig en ruim voldoende geschikte verblijfplaatsen voor al de verloren gaande functies aanbieden in de directe nabijheid van de planlocatie (overcompenseren). Dit vraagt maatwerk.

Om te komen tot een trefzeker vervolg te komen raden we aan om in contact te treden met het bevoegd gezag om zo te bepalen welke opties er in deze situatie zijn.

#### **Potentieel aanvullend vleermuizenonderzoek**

Afhankelijk van het moment van functiewijziging, sloop en/of verbouw dient mogelijk opnieuw jaarrond vleermuizen onderzoek te worden uitgevoerd. Vooralsnog zijn er geen richtlijnen over hoe lang vleermuizenonderzoek 'houdbaar' is. Gezien het mobiele karakter van vleermuizen wordt doorgaans een periode van twee jaar aangehouden.

## 7 Bronnenlijst

Dienst Regelingen (2009). Aangepaste beoordeling ontheffing ruimtelijke ingrepen Flora- en faunawet.

Hammink S. (2010). Schriftelijke mededeling dhr. S. Hammink, Advies- en Ingenieursbureau Oranjewoud.

Limpens H., K. Mostert & W. Bongers (red.) (1997). Atlas van de Nederlandse vleermuizen. Stichting Uitgeverij van de KNNV, Utrecht.

Limpens H., J. Regelink & R. Koelman (2009). Vleermuizen en planologie. Zoogdiervereniging.

Lindenholz, J.G. & M. van der Sluis (2008). Quicksan natuurtoets voormalig defensieterrein Stegerveld; Inventarisatie en beoordeling van natuurwaarden in het kader van natuurwet- en regelgeving. Rapport 07-066. EcoGroen Advies, Zwolle.

Vleermuis.nl; website met informatie over vleermuizen in Nederland.

## BIJLAGE I: WETTELIJK KADER FLORA- EN FAUNAWET

### Inleiding

Sinds 1 april 2002 is de Flora- en faunawet van kracht. Onder de Flora- en faunawet zijn ongeveer 500 soorten in Nederland aangewezen als beschermde dier- of plantensoort. De doelstelling van de wet is de bescherming en het behoud van de gunstige staat van instandhouding van in het wild levende plant- en diersoorten. Het uitgangspunt van de wet is 'nee, tenzij'. Dit betekent dat activiteiten met een schadelijk effect op beschermde soorten in principe verboden zijn.

De Flora- en faunawet kent een groot aantal verbodsbepalingen die samenhangen met ruimtelijke ingrepen, plannen en projecten. Zo is het verboden beschermde inheemse planten te plukken of te beschadigen en geldt voor beschermde dieren een verbod op het doden, verwonden en opzettelijk verontrusten. Ook is het verboden nesten, holen of andere voortplantings- of vaste rust- of verblijfplaatsen van beschermde inheemse dieren te beschadigen of te verstoren of eieren te rapen of te vernielen. De verbodsbepalingen betreffende planten op hun groeiplaats zijn opgenomen in artikel 8. De verbodsbepalingen betreffende dieren in hun natuurlijke leefomgeving zijn vermeld in artikel 9 tot en met 12.

Van het verbod op schadelijke handelingen ('nee') kan onder voorwaarden ('tenzij') worden afgeweken, met een ontheffing of vrijstelling. Het verlenen hiervan is de bevoegdheid van de minister van Economische Zaken, Landbouw & Innovatie (EL&I) of, in geval van beheer en schadebestrijding, van gedeputeerde staten van de provincies.

### Beschermde dier- en plantensoorten

Beschermde inheemse planten- en diersoorten zijn bij algemene maatregel van bestuur aangewezen. Het zijn soorten die van nature in Nederland voorkomen en die in hun voortbestaan worden bedreigd of het gevaar lopen in hun voortbestaan te worden bedreigd. Ook zijn soorten aangewezen die niet noodzakelijkerwijs in hun voortbestaan worden bedreigd, maar wel bescherming genieten ter voorkoming van overmatige benutting.

De volgende diersoorten zijn beschermd volgens de Flora- en faunawet:

- 1) Alle van nature in Nederland voorkomende soorten *zoogdieren*, met uitzondering van gedomesticeerde dieren en met uitzondering van de zwarte rat, de bruine rat en de huismuis;
- 2) Alle van nature op het Europese grondgebied van de Lidstaten van de Europese Unie voorkomende soorten *vogels* met uitzondering van gedomesticeerde vogels;
- 3) Alle van nature in Nederland voorkomende soorten *amfibieën en reptielen*;
- 4) Alle van nature in Nederland voorkomende soorten *vissen*, met uitzondering van de soorten waarop de Visserijwet 1963 van toepassing is;
- 5) Een aantal ongewervelden (o.a. *insecten, libellen en kevers*) die in hun voortbestaan bedreigd zijn of het gevaar lopen in hun voortbestaan te worden bedreigd.

Er zijn drie beschermingsregimes van kracht, mede afhankelijk van de zeldzaamheid van de soort en de status in Europese richtlijnen. Van licht naar zwaar beschermd zijn de soorten opgenomen op Tabel 1, 2 of 3. Voor vogels gelden specifieke eisen, met name tijdens het broedseizoen. Bij ruimtelijke ingrepen geldt automatisch vrijstelling voor soorten van Tabel 1 waardoor de meeste aandacht gevraagd is voor soorten van Tabel 2/3 en voor vogels.

### Wijze van toetsing

Door uitspraken van de Raad van State in het voorjaar van 2009 is de beoordeling aangepast bij ontheffingsaanvragen voor ruimtelijke ingrepen. Sinds 26 augustus van dat jaar werken we daardoor volgens een nieuw stroomschema (zie volgende pagina). Gaat u een ruimtelijke ingreep uitvoeren en zijn beschermde soorten aanwezig, dan zijn er vaak twee opties:

1) Voorkom overtreding van de Flora- en faunawet. Het gaat dan om het behoud van de functionaliteit van de voortplantings- en/of vaste rust- en verblijfplaats van de soort. Het betreft de functies van het leefgebied die ervoor zorgen dat de soort succesvol kan rusten of voortplanten, bijvoorbeeld nesten, migratieroutes en foerageergebied. Als u deze veilig stelt door vooraf mitigerende maatregelen te treffen, heeft u mogelijk geen ontheffing meer nodig. Om zeker te zijn dat uw maatregelen voldoende zijn, kunt u ze vóóraf laten beoordelen door Dienst Regelingen. Als deze voldoende zijn krijgt u een beschikking met daarin de goedkeuring van uw maatregelen. De goedkeuring krijgt u in de vorm van een afwijzing van uw ontheffingsaanvraag. U heeft namelijk geen ontheffing nodig doordat u met uw maatregelen overtreding van de Flora- en faunawet voorkomt.

2) Kan de functionaliteit van de voortplantings- en/of vaste rust- en verblijfplaats van de soort niet worden gegarandeerd door mitigerende maatregelen? Dan dient u een reguliere ontheffingsaanvraag in waarbij de onderstaande vragen gesteld worden:



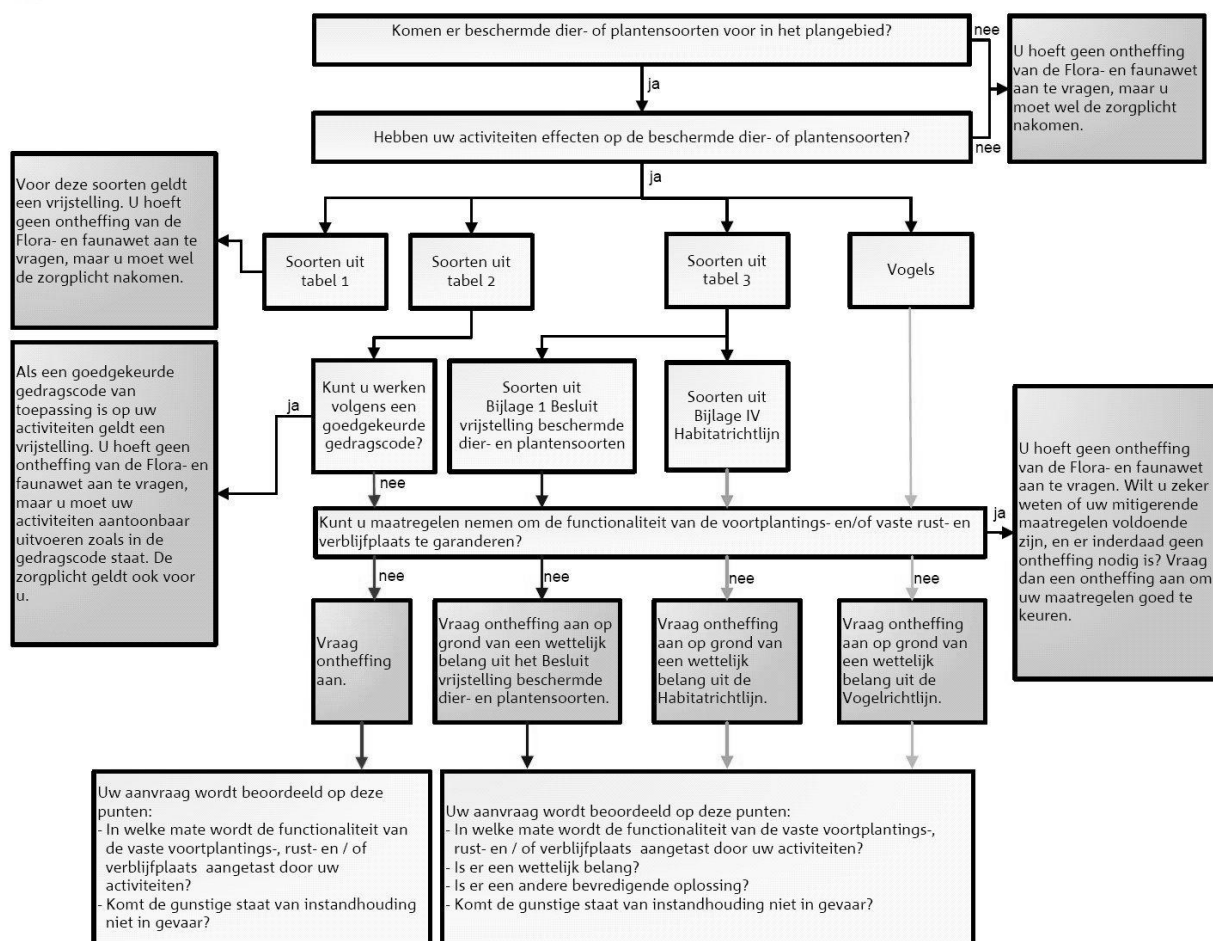
- In welke mate wordt de functionaliteit van de voortplantings- en/of vaste rust- en verblijfplaats aangetast?
- Is er een bij wet genoemd belang? (behalve bij tabel 2-soorten)
- Is er een andere bevredigende oplossing? (behalve bij tabel 2-soorten)
- Komt de gunstige staat van instandhouding niet in gevaar?

**Beoordeling Dienst Regelingen**

Dienst Regelingen beoordeelt of het bij wet genoemd belang zwaarder weegt dan het overtreden van de verbodsbepaling(en). Voor tabel 2-soorten gelden minder zware eisen en kan een door het ministerie goedgekeurde gedragscode ook uitkomst bieden. De gedragscode moet wel van toepassing zijn op uw activiteit en u moet kunnen aantonen dat u precies zo werkt als in de gedragscode staat. Voor Bijlage 1-soorten uit tabel 3 krijgt u alleen ontheffing wanneer sprake is van een bij wet genoemd belang. Bij een ruimtelijke ingreep betreft het meestal één van de onderstaande vier belangen:

- Bescherming van flora en fauna (b)
- Volksgezondheid of openbare veiligheid (d)
- Dwingende redenen van groot openbaar belang, met inbegrip van redenen van sociale of economische aard, en voor het milieu wezenlijke gunstige effecten (e)
- Uitvoering van werkzaamheden in het kader van ruimtelijke inrichting of ontwikkeling (j)

Voor vogels en soorten van bijlage IV van de Habitatrichtlijn geldt dat u alleen ontheffing kunt krijgen op grond van een bij wet genoemd belang uit respectievelijk de Vogelrichtlijn en de Habitatrichtlijn. In de praktijk zijn de mogelijkheden voor het verkrijgen van een ontheffing voor die soorten dan ook zeer beperkt, met name voor vogels<sup>6</sup>.

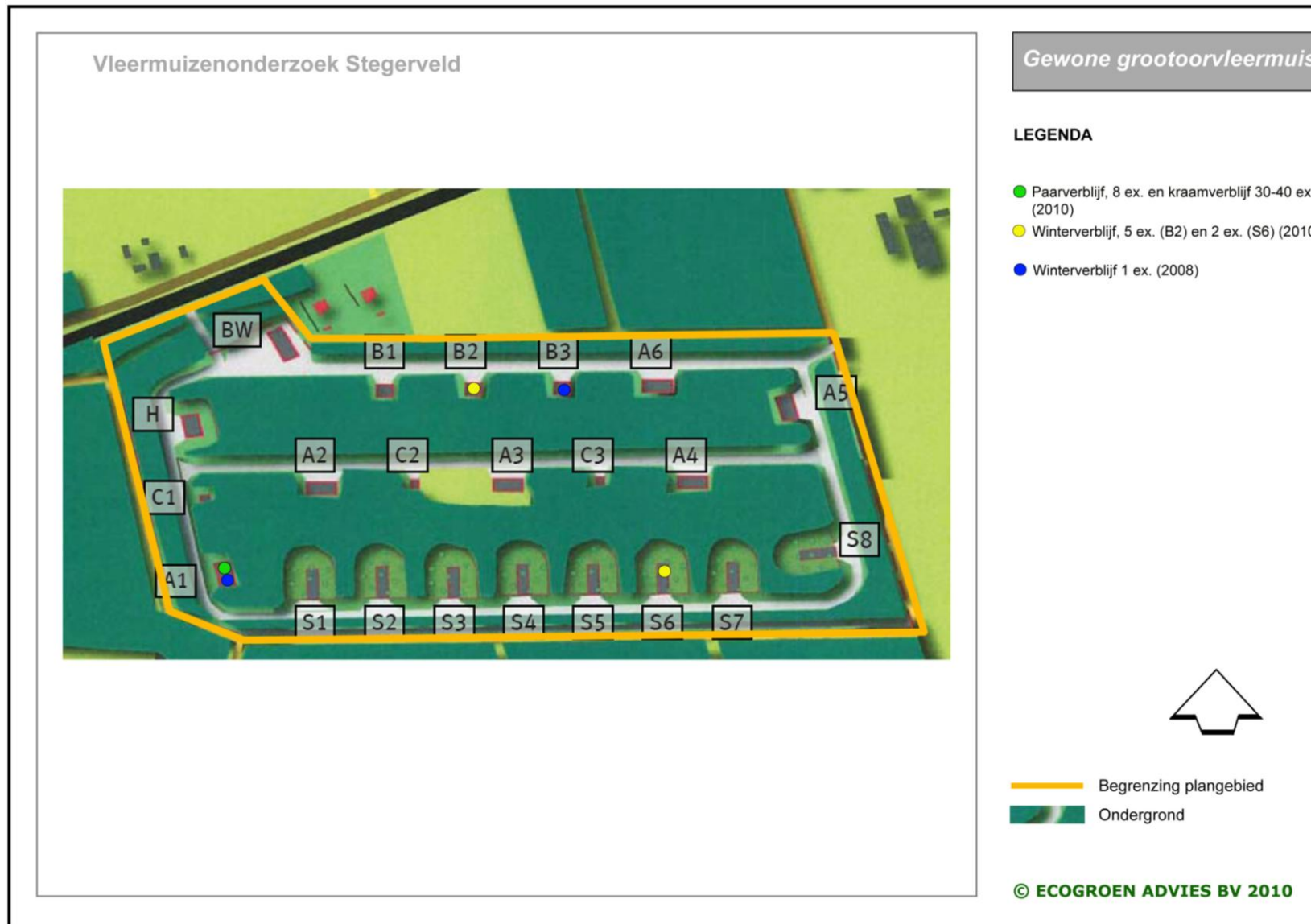


**Toetsingsschema Flora- en faunawet (Dienst Regelingen 2009).**

<sup>6</sup> In de Vogelrichtlijn worden alleen de belangen b en d én de veiligheid van het luchtverkeer (belang c) genoemd;



BIJLAGE II: INVENTARISATIEKAART GEWONE GROOTOORVLEERMUIS



### BIJLAGE III: INVENTARISATIEKAART RUIGE DWERGVLEERMUIS

