

Kwaliteitsverbetering Alluviale bossen Dinkeldal

Notitie M. Horsthuis (Bosgroepen)

Inleiding

In deze notitie worden maatregelen voorgesteld voor verbetering van de kwaliteit van de Vochtige alluviale bossen zoals die in het kader van Natura 2000 zijn aangewezen in het Dinkeldal. Dit zijn voornamelijk maatregelen die binnen de bestaande natuurgebieden kunnen worden uitgevoerd of in combinatie met de maatregelen die genomen worden voor herstel van de stroomdalgraslanden. Deze set van maatregelen is opgesteld in een bijeenkomst waarbij de volgende gebiedskenners aanwezig waren: Piet Bremer (Provincie Overijssel), Marcel Horsthuis (Bosgroepen), Theo de Kogel (Provincie Overijssel), Rik Ruis (Staatsbosbeheer) en Maarten Zonderwijk (Waterschap Vechtstromen).

Om tot een goed inzicht te komen van de te nemen maatregelen is gebruik gemaakt van verschillende kennislagen. Deze worden hieronder kort toegelicht:

1. Alluviale bossen
2. Kwaliteit van de bossen
3. Patroon en proces
4. Stroomdalgraslanden en eigendom

ad. 1. In de eerste plaats is de aandacht gericht op de bossen die als Vochtige alluviale bossen zijn aangewezen in het kader van Natura 2000.

ad. 2. Aan de hand van de vegetatie- en soortkartering wordt een uitspraak gedaan over de kwaliteit van de bossen. Om een goed beeld te krijgen van de aanwezigheid van bijzondere soorten heeft er in het voorjaar een soortkartering plaats gevonden. Daarbij zijn onder andere Bosanemoon, Bosgeelster, Muskuskruid, Schedegeelster en Slanke sleutelbloem in beeld gebracht. Daarnaast wordt ook gekeken naar de mate van verruiging, de grootte van de boscomplexen en in welke mate het hier gaat om een aaneengesloten areaal.

ad. 3. Aan de hand van de hoogtekaart zijn de hoogtegradiënten in beeld gebracht. In deze hoogtegradiënten bevinden zich tevens gradiënten in bodemtypen. Deze gradiënten zijn ook terug te vinden de verschillende bostypen. Het kan gaan om de vegetatiegradiënt Wilgenbroekstruweel/Wilgenvloedbos- Essen-Iepenbos/Abelen-Kurkiepenbos - Vogelkers-Essenbos - Eiken-Haagbeukenbos - Eiken-Beukenbos (met overgangen naar struweel en grasland).

Daarnaast is bij de veldinventarisatie gekeken naar processen van inundatie en bezanding.

ad. 4. Tot slot is her ook gekeken naar gebieden waar een uitbreiding van stroomdalgraslanden tot stand kan worden gebracht en waar de kwaliteitsverbetering Alluviale bossen kan meeliften. Daarnaast kan de eigendomssituatie in bepaalde gevallen doorslaggevend zijn bij de realisatie van de gestelde doelen.

Vervolgens is in beeld gebracht wat de knelpunten zijn voor verbetering van de kwaliteit van Alluviale bossen. Het gaat hier om drie thema's, deze worden in tabel 1 benoemd:

Tabel 1. Overzicht van aanwezige knelpunten in het Dinkedal

1. Verruiging:
als gevolg van de voedselrijkdom van het oppervlaktewater (in de PAS-systeemanalyse aangeduid als onderzoeksmaatregel M12)
als gevolg van het aanspoelen van organische materiaal en afval
als gevolg van verdroging
2. Ontbrekende schakels in het beheer en omvang:
het bosareaal te klein is
kenmerkende boomsoorten ontbreken (zoals Iep en Linde)
Aanwezigheid plaag/probleemsoorten zoals Reuzenbalsemien, Reuzenberenklauw en Japanse duizendknoop
3. Ontbreken dynamiek:
als gevolg van de verdiepte ligging van de Dinkel
als gevolg van de aanwezigheid van puin in de Dinkeloevers
Als gevolg van kanalisatie van Dinkeltraject
Omdat oude meanders zijn afgedamd

Een aantal van de genoemde knelpunten kunnen niet opgelost worden binnen het traject van Natura 2000. Het gaat hierbij om de verdiepte ligging van de Dinkel alhoewel met het verwijderen van puin de Dinkel mogelijk plaatselijk ondieper en breder zal gaan worden. Hier kan mogelijk worden meegelift met de maatregelen die worden voorgesteld voor de ontwikkeling van stroomdalgraslanden.

Hoewel het bij de Alluviale bossen gaat om interne maatregelen wordt bij de uitvoering van de maatregelen in bepaalde gevallen ook over de grenzen van het bos gekeken om daarmee de kwaliteit een impuls te geven. Het gaat daarbij om het vergroten van het areaal bos en ontwikkeling van mantel- en zoomvegetaties en realisatie van zogenaamde Dinkelweiden. Om de knelpunten in het deelgebied D. (Keeten Zwart) op te lossen (verdroging) zou een beknopte gebiedsanalyse moeten plaats vinden om in beeld te brengen wat de oorzaken van verdroging zijn. Dit geldt eveneens voor de Vochtige Alluviale bossen die benedenstrooms van de Beversborgbrug en het Omleidingskanaal ligt (Deelgebied X). Aan de hand daarvan kunnen gebiedsspecifieke maatregelen benoemd worden.

Tabel 2. Overzicht van te nemen maatregelen in het Dinkedal

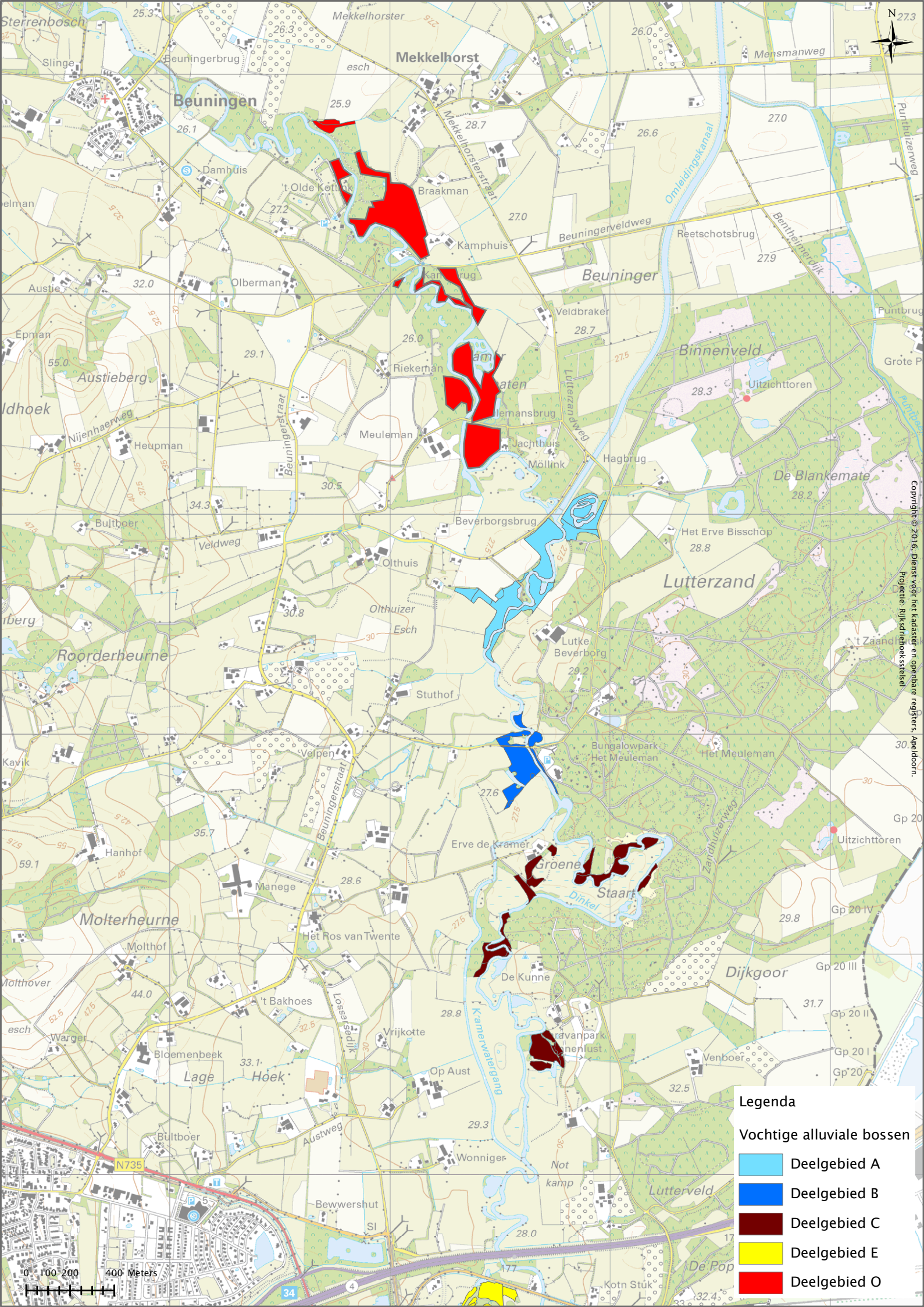
1. Verwijderen organisch materiaal en afval
2. Kwaliteitsverbetering door beheeringrepen:
Aanplant van kenmerkende boomsoorten en vergroten van het oppervlak
Bestrijden van probleemsoorten
Vergroten bosareaal en ontwikkeling mantel-zoomvegetaties
3. Vergroten dynamiek:
Verwijderen van puin uit de Dinkeloevers
Hermeanderen van gekanaliseerd Dinkeltraject om dynamiek te vergroten (Dinkeltraject bij Glane)
Aantakken van oude meanders

Tabel 3. Overzicht van te nemen maatregelen per deelgebied in het Dinkeldal

Deelgebied	Naam	Hoofdtypen	Kwaliteit	Kansrijkdom	Maatregelen	Opmerkingen
A	Meuleman	Vogelkers- Essenbos*	Laag	Groot	2 & 3	In deelgebied zijn op de oeverwal kades aangelegd
B	Kribben- brug	Vogelkers- Essenbos*	Laag	Groot	2	Door het bos is onlangs een nieuwe sloot aangelegd
C	Groene staart	Wilgenvloed bos/Wilgen- broekstru- weel	Laag	Klein	1, 2 & 3	Voornamelijk Wilgenvloedbos aanwezig. Diepe sloot aanwezig (afkomstig uit Duitsland). Focus op ontwikkeling stroomdalgrasland
D	Keeten Zwart	Elzenbroek- bos	Laag/ Hoog	Klein	Zie opmer- king	Oostelijk gelegen Elzenbroekbos is sterk verdroogd; Westelijk gelegen Elzenbroekbos is optimaal ontwikkeld. <i>Mogelijk extra onderzoek noodzakelijk</i>
E	De Poppe	Vogelkers- Essenbos*/ Wilgenstru- weel	Laag	Groot	2 & 3	Potenties voor vergroten bosareaal in relatie tot ontwikkeling stroomdalgraslanden
F	Teussink	Wilgenvloed bos/Vogel- kers- Essenbos*	Hoog	Groot	1, 2 & 3	Groot areaal bos met veel overgangen; Aanwezige populieren en wilgen zijn op leeftijd
G	Euverman	Vogelkers- Essenbos*/ Wilgenvloed- bos	Hoog	Groot	2 & 3	Bos ligt op hoogtegradiënt met daarmee goed ontwikkelde vegetatiegradiënt
H	Snoeiijinks- beek	Vogelkers- Essenbos*	Hoog	Groot	1 & 3	Mogelijke uitbreiding van bos en ontwikkeling van boomweiden
I	Aarnink	Vogelkers- Essenbos*/ Wilgenvloed bos	Hoog	Groot	1 & 2	Inzetten op ontwikkeling van boomweiden en mantel- en zoomvegetaties op gronden die nu nog als grasland worden gebruikt
J	Zandhuizen	Vogelkers- Essenbos*	Hoog	Groot	3	Verder inzetten op ontwikkeling van boomweiden en mantel- en zoomvegetaties
K	Zandber- gen	Wilgen- broek	Laag	Klein	1, 2 & 3	Areaal bos gering en versnipperd gelegen. Inzetten op ontwikkeling van boomweiden en mantel- en zoomvegetaties
L	Zoekerbrug	Vogelkers- Essenbos*	Laag	Groot	1 & 3	Potenties voor vergroten areaal in relatie tot ontwikkeling stroomdalgraslanden
M	Glanerbeek	Wilgenvloed bos/ Vogelkers- Essenbos*	Hoog	Klein	1, 2 & 3	Areaal Alluviale bossen is klein; dynamiek is laag als gevolg van kanalisatie van Dinkeltraject
N	Klooster Glanerbrug	Vogelkers- Essenbos*	Laag	Klein	1, 2 & 3	Historisch gezien heeft bos hoge kwaliteit; Klein areaal; beek ligt diep, veel probleemsoorten aanwezig
O	Kampbrug en Meulemans brug	Vogelkers- Essenbos*	Hoog	Hoog	Zie opmer- king	Omdat een ruimtelijke analyse ontbreekt van dit deelgebied ligt er voor dit gebied een (aparte) onderzoeksopgave

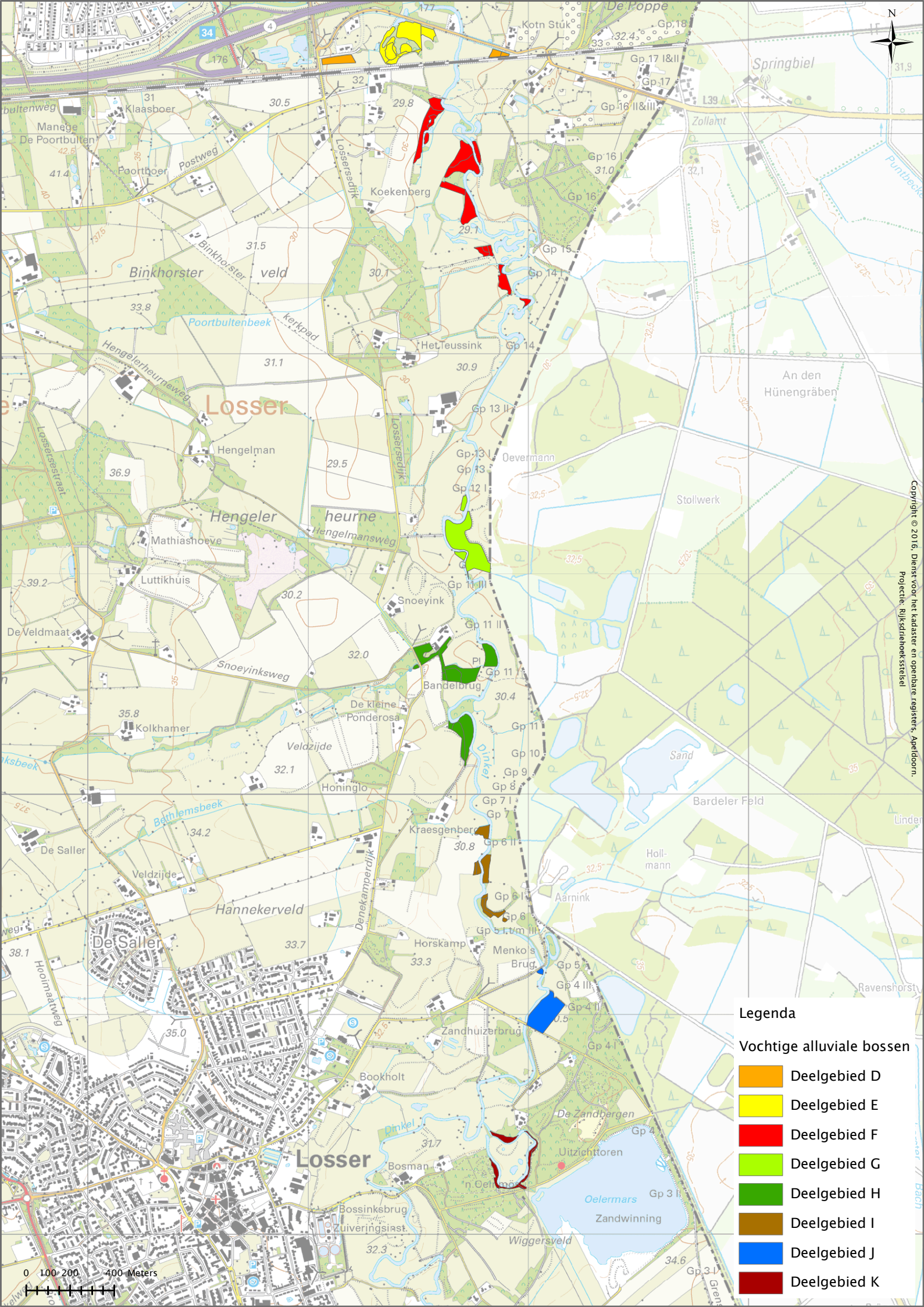
*Het gaat in het Dinkeldal om het Abelen-Kurkiepenbos

Tabel 3 geeft een overzicht van de veertien deelgebieden zoals die voor de toelichting op de kwaliteitsverbetering zijn vastgesteld. Per deelgebied is aangegeven welke vegetaties als hoofdtypen kunnen worden aangemerkt. Daarnaast is een indicatie gegeven van de kwaliteit (hoog/laag) van de Alluviale bossen en kansrijkdom (groot/klein) om deze kwaliteit te vergroten. Verder zijn de hierboven genoemde maatregelen per deelgebied weergegeven waarbij in het opmerkingenveld, waar nodig, een nadere toelichting wordt gegeven of op een specifiek knelpunten wordt ingegaan.



- Legenda**
- Vochtige alluviale bossen**
- Deelgebied A
 - Deelgebied B
 - Deelgebied C
 - Deelgebied E
 - Deelgebied O

Copyright © 2016. Dienst voor het kadaster en openbare registers, Apeldoorn.
Projectie: Rijksdriehoeksstelsel



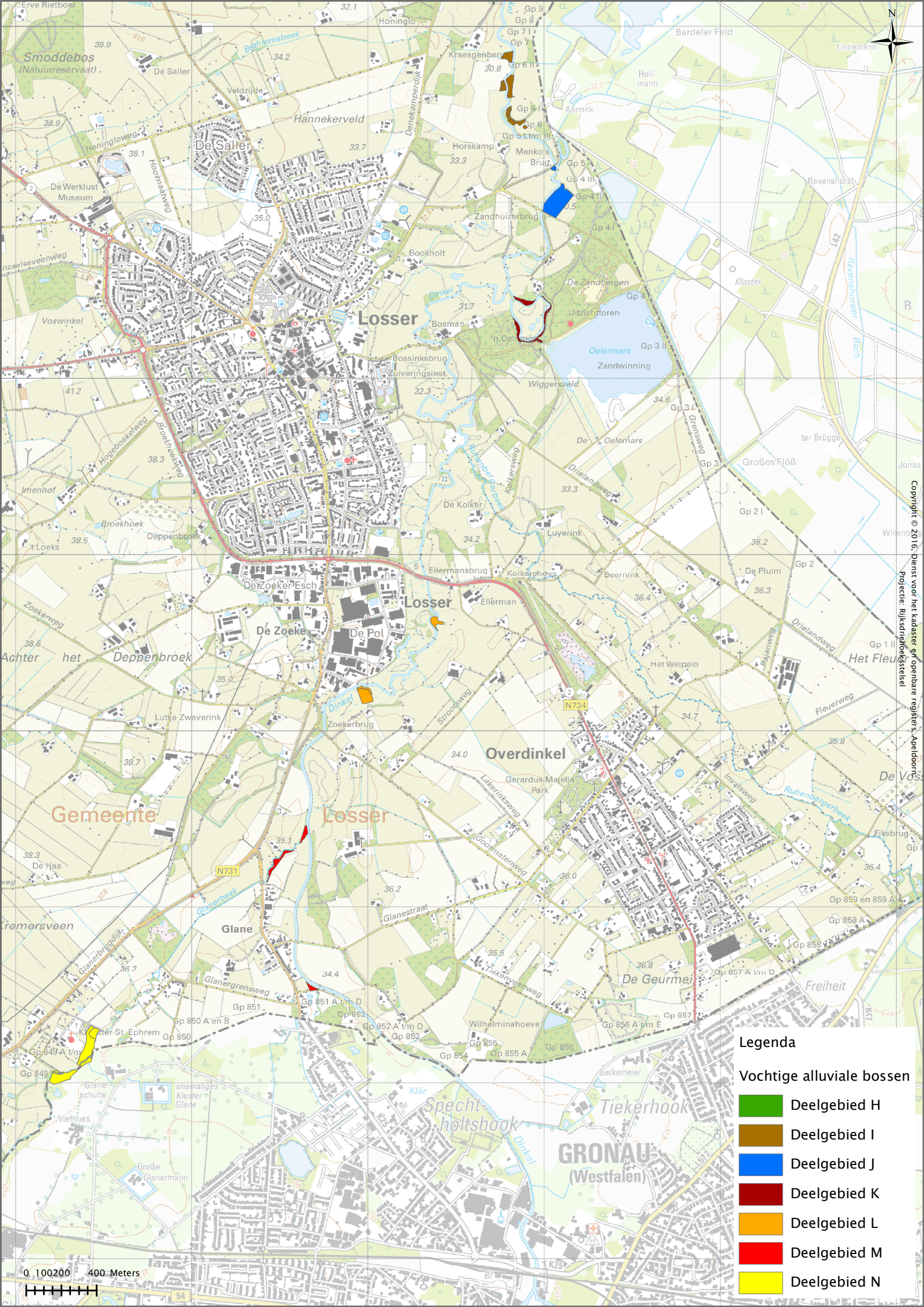
Copyright © 2016, Dienst voor het kadaster en openbare registers, Apeldoorn.
 Projectie: Rijksdriehoeksstelsel

Legenda

Vochtige alluviale bossen

- Deelgebied D
- Deelgebied E
- Deelgebied F
- Deelgebied G
- Deelgebied H
- Deelgebied I
- Deelgebied J
- Deelgebied K





Copyright © 2016. Dienst voor het kadaster en openbare registers, Aardmeetdienst
 Projectie: Rijksdriehoekstelsel

Legenda

Vochtige alluviale bossen

- Deelgebied H
- Deelgebied I
- Deelgebied J
- Deelgebied K
- Deelgebied L
- Deelgebied M
- Deelgebied N

0 100 200 400 Meters