



# Gebiedsscan ruimtelijke kwaliteit

Randvoorwaarden en inspiratie voor de ontwikkelopgave EHS / Natura 2000

Bergvennen en Brecklenkampse Veld

## **Colofon**

**Datum** september 2015

### **Informatie en inlichtingen**

Adviseurs Ruimtelijke kwaliteit  
Secretariaat Ruimte en bereikbaarheid  
Telefoon 038 499 80 90

**beeld** beeldbank provincie Overijssel

## **Adresgegevens**

Provincie Overijssel  
Luttebergstraat 2  
Postbus 10078  
8000 GB Zwolle  
Telefoon 038 499 88 99  
Fax 038 425 48 88



# Gebiedsscan ruimtelijke kwaliteit

Randvoorwaarden en inspiratie voor de ontwikkelopgave EHS / Natura 2000

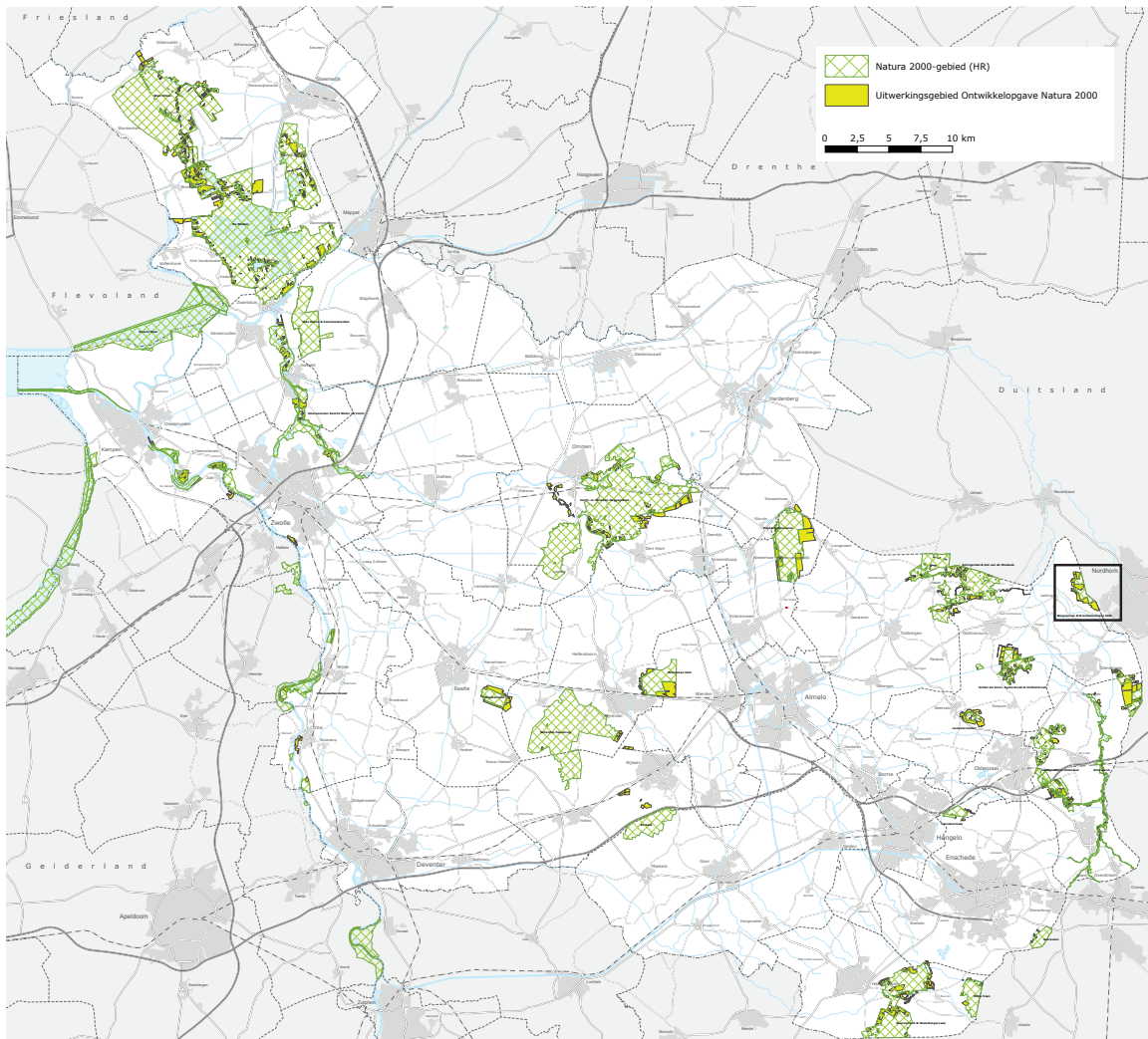
Bergvennen en Brecklenkampse Veld



# Inhoud

|          |   |           |
|----------|---|-----------|
| <b>1</b> | <b>Inleiding</b>  | <b>7</b>  |
|          | Aanleiding  | 7         |
|          | Opgave en doel  | 9         |
|          | Gebiedsproces   | 9         |
|          | Leeswijzer  | 9         |
| <b>2</b> | <b>Gebiedsopgave</b>                                      | <b>11</b> |
|          | Kenschets   | 11        |
|          | Doelen  | 11        |
|          | Maatregelen   | 11        |
| <b>3</b> | <b>Ruimtelijke kwaliteit en de Omgevingsvisie</b>         | <b>12</b> |
|          | Werken met gebiedskenmerken                               | 13        |
|          | Kwaliteitsimpuls Groene Omgeving                          | 13        |
| <b>4</b> | <b>Gebiedskenmerken, ambities en sturing</b>              | <b>14</b> |
|          | 4.1 Natuurlijke laag                                      | 15        |
|          | 4.2 Laag van het agrarisch cultuurlandschap               | 17        |
|          | 4.3 Stedelijke laag                                       | 19        |
|          | 4.4 Lust- en leisurelaag                                  | 23        |
|          | Normatieve uitspraken                                     | 26        |
|          | Strijdigheden tussen maatregelen en normatieve uitspraken | 26        |
| <b>5</b> | <b>Kansen, inspiratie en ontwerpaanleidingen</b>          | <b>27</b> |
| <b>6</b> | <b>Andere ruimtelijke beleidsaspecten</b>                 | <b>31</b> |





*Natura 2000 gebied en Uitwerkingsgebied ontwikkelopgave Natura 2000 in Overijssel, met in het kader Bergvennen en Brecklenkampse Veld*

# 1 Inleiding

## Aanleiding

Overijssel is een prachtige omgeving om te wonen, werken en recreëren. Een groot deel van de gebieden met veel natuurwaarden is te vinden in de Ecologische Hoofdstructuur (EHS) en de Natura 2000-gebieden. Binnen het programma Ontwikkelopgave EHS / Natura 2000 worden maatregelen uitgevoerd die nodig zijn om de ambities en verplichtingen in het natuurbeleid te realiseren.

## *Natura 2000*

In Nederland liggen in totaal ruim 160 Natura 2000 gebieden. Hiervan liggen er 24 geheel of gedeeltelijk verspreid in Overijssel. Deze gebieden zijn het leefgebied voor (zeldzame) planten, vogels en andere dieren. Op dit moment gaat de kwaliteit van deze natuur achteruit. Om de leefgebieden te beschermen en verdere achteruitgang te voorkomen heeft de Europese Unie (EU) natuurdoelen vastgesteld. In en nabij de Natura 2000 gebieden moeten maatregelen worden genomen om deze doelen te realiseren.

## *Ecologische Hoofdstructuur (EHS)*

In Overijssel liggen de Natura 2000 gebieden voor het grootste deel binnen de Ecologische Hoofdstructuur (EHS). De EHS is een samenhangend netwerk van gebieden met veel natuurwaarden en is de ruggengraat van de Nederlandse natuur. De realisatie van de EHS moet voorkomen dat planten en dieren in geïsoleerde gebieden uitsterven en dat natuurgebieden hun waarde verliezen.

Bij de begrenzing van de EHS is ook circa 500 hectare begrensd voor zogenaamde verbetervoorstellen (nieuwe natuur). Met de realisatie van deze verbetervoorstellen willen wij een goede afronding van de EHS verkrijgen.

## *Programmatische Aanpak Stikstof (PAS)*

Nieuwe economische activiteiten worden getoetst op hun effect op de Natura 2000 gebieden en de effecten van stikstof in het bijzonder. Doordat de kwaliteit van de Natura 2000 gebieden op dit moment sterk onder druk staat, zijn nieuwe economische activiteiten soms niet of slechts gedeeltelijk mogelijk. De Programmatische Aanpak Stikstof (PAS) zorgt dat dit knelpunt zo snel mogelijk wordt opgelost. De PAS creëert ruimte voor gewenste economische ontwikkeling en zorgt tevens dat Europese natuurdoelen worden gerealiseerd.

De overheid heeft voor elk stikstofgevoelig Natura 2000 gebied een zogenaamde PAS-gebiedsanalyse opgesteld. In deze analyse staat wat de doelen zijn voor het betrokken gebied en welke herstelmaatregelen waar, wanneer nodig zijn in drie perioden van zes jaar. Het betreft maatregelen die zowel in als naast het natuurgebied getroffen moeten worden.

## *Natura 2000 maatregelen niet-PAS*

De provincie heeft ook nagegaan welke maatregelen nodig zijn voor beschermde soorten los van de stikstofproblematiek. Deze niet-PAS maatregelen neemt zij ook op in de Natura 2000 beheerplannen. De financiering van deze maatregelen is tevens opgenomen in de provinciale Uitvoeringsreserve EHS.

## *Uitwerking*

Het programma Ontwikkelopgave EHS / Natura 2000 werkt de vastgestelde maatregelen uit voor 24 Natura 2000 gebieden en de gebieden met de zogenaamde verbetervoorstellen EHS. Het kan gaan om inrichtingsmaatregelen in de natuurgebieden, maar ook op naastgelegen landbouwgrond. In heel Overijssel gaat het om ca. 4200 ha landbouwgrond waar mogelijk maatregelen moeten worden getroffen voor herstel van het natuurgebied. Het gaat vaak om het verhogen van de grondwaterstand en/of het tegengaan van bemestingseffecten. In het programma Ontwikkelopgave EHS / Natura 2000 worden de maatregelen verder uitgewerkt en gerealiseerd. In diverse gebieden kunnen dit maatregelen zijn die sterk ingrijpen in de ruimtelijke structuur. Bijvoorbeeld als een grote oppervlakte bos verwijderd moet worden of als landbouwgrond wordt omgezet in natuur.



*Het studiegebied voor de Gebiedsscan Bergvennen en Brecklenkampse Veld*



## Opgave en doel

De provincie Overijssel heeft een hoge ambitie ten aanzien van ruimtelijke kwaliteit, het is één van de rode draden in de Omgevingsvisie. De Catalogus Gebiedskenmerken is onderdeel van de Omgevingsvisie Overijssel. Hierin zijn de gebiedstypen en gebiedskenmerken en de bijbehorende ambities en sturing beschreven.

Deze kenmerken, ambities en de sturing daarop zijn ook van toepassing op de natuurgebieden met een ontwikkelopgave Natura 2000. Want, voor de natuurgebieden en de maatregelen die daarin en er omheen gerealiseerd gaan worden, is ruimtelijke kwaliteit, naast ecologische kwaliteit, een belangrijk aandachtspunt.

Om het begrip ruimtelijke kwaliteit te concretiseren wordt voor een aantal natuurgebieden een Gebiedsscan ruimtelijke kwaliteit opgesteld. Dit is geen nieuw beleid, maar kan gezien worden als een samenvatting van de Catalogus Gebiedskenmerken. Het maakt inzichtelijk wat de ruimtelijke kwaliteit van een gebied is en hoe dit behouden dan wel versterkt kan worden. Het geeft bovendien aan wat de (on)mogelijkheden, opgaven en kansen zijn. De Gebiedsscan beschrijft de belangrijkste landschappelijke waarden, de kwaliteitsambities en de sturing daarop. Deze Gebiedsscan gaat over Bergvennen en Brecklenkampse Veld. Hierin komen alleen de kenmerken die van toepassing zijn op Bergvennen en Brecklenkampse Veld aan de orde en deze zijn zoveel mogelijk toegespitst op dit gebied. De ambities en sturing zijn meer algemeen en vaak letterlijk overgenomen uit de Catalogus. De inspiratie, kansen en ontwerpaanleidingen maken deze concreter en bieden daarmee handvatten voor het ontwerp en de verdere uitwerking. Tot slot worden andere ruimtelijke beleidsaspecten uit de Omgevingsvisie beschreven. De Gebiedsscan dient als naslagwerk en richtinggevend kader voor de projectleiders, opstellers van de gebiedsplannen en uitvoerders. Het biedt handvatten voor ruimtelijke kwaliteit, waarnaar gedurende het project teruggegrepen kan worden. Het is echter geen vervanging van bestaand beleid (Omgevingsvisie en Catalogus Gebiedskenmerken) of de Atlas van Overijssel.

Bovenal is de Gebiedsscan het begin van een gesprek over ruimtelijke kwaliteit. Een gesprek over de manier waarop de Natura 2000 maatregelen het beste ingepast kunnen worden op een specifieke plek. Daarbij is altijd zorgvuldigheid en maatwerk nodig.

Wij lichten deze Gebiedsscan graag toe in een startgesprek en zullen gedurende het gehele proces de ruimtelijke kwaliteit bewaken. Zo wordt niet alleen voldoende kwaliteit behaald op ecologisch gebied, maar ook op ruimtelijk en landschappelijk gebied.

## Gebiedsproces

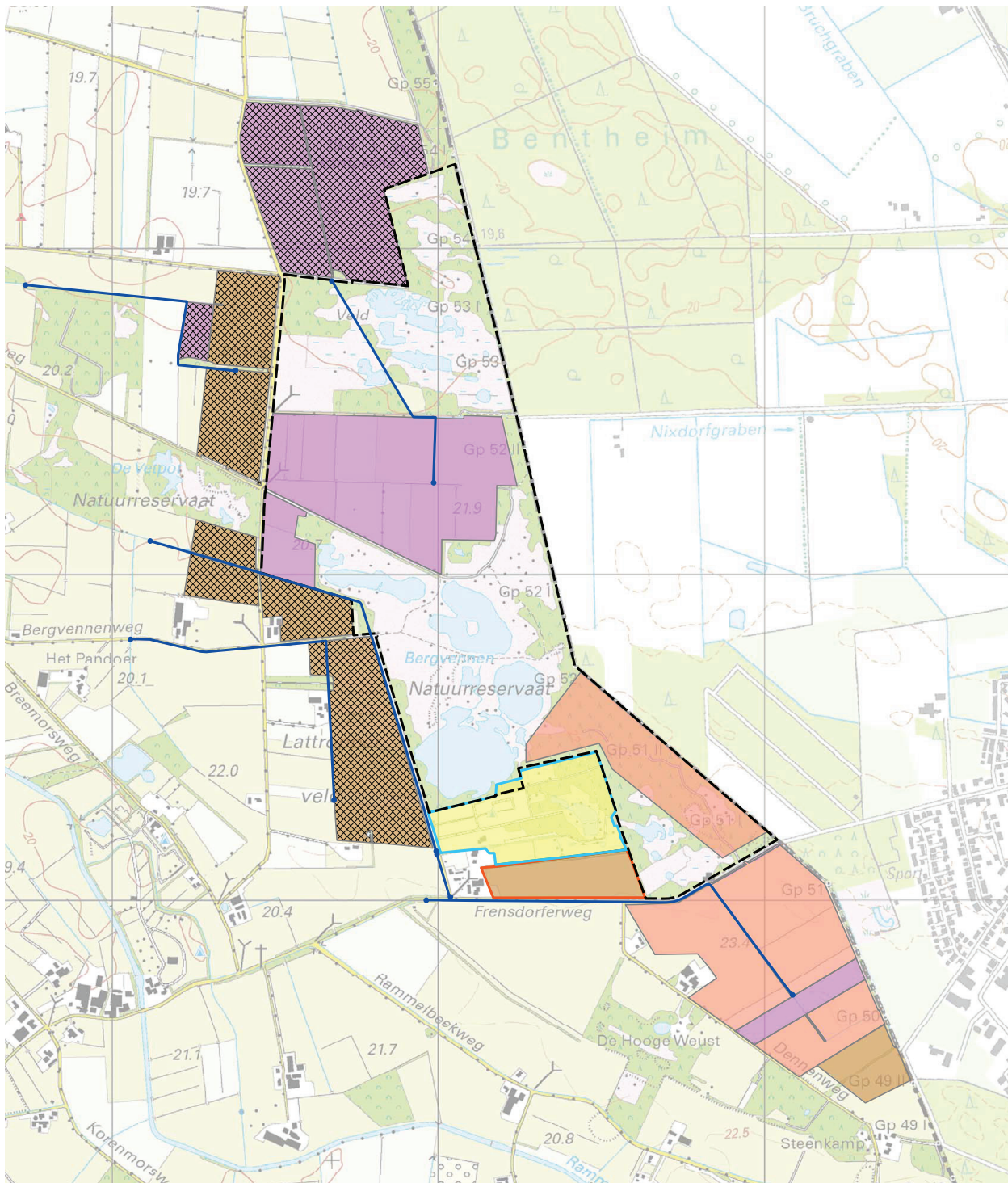
De Gebiedsscan ruimtelijke kwaliteit is nadrukkelijk geen ontwerp. Het uitwerken en optimaliseren van de maatregelen tot uiteindelijk een uitvoeringsgereed ontwerp vindt plaats in een volgende fase. Deze uitwerking zal onderdeel zijn van een integraal gebiedsproces met diverse disciplines en betrokkenen uit het gebied.

Het is raadzaam om tijdens dit proces op zoek te gaan naar zogenaamde meekoppelkansen. Dit zijn plannen, projecten en ideeën die reeds in en rondom Bergvennen en Brecklenkampse Veld spelen en mogelijk gekoppeld kunnen worden aan de Natura 2000 opgave. Zo kan werk met werk gemaakt worden en ontstaat bovendien meer draagvlak voor de benodigde maatregelen.

## Leeswijzer

Hoofdstuk 1 bevat een algemene inleiding waarin de aanleiding, de opgave en het doel van de opgave worden beschreven. In hoofdstuk 2 worden de belangrijkste opgaven voor Bergvennen en Brecklenkampse Veld op een rijtje gezet. In hoofdstuk 3 wordt vervolgens kort het provinciale belang van ontwikkelen met ruimtelijke kwaliteit toegelicht. Daar wordt onder andere ook kort ingegaan op de vier lagen uit de Omgevingsvisie.

In hoofdstuk 4 komen de kenmerken, ambities en sturingsinstrumenten uit de Catalogus Gebiedskenmerken die van toepassing zijn op Bergvennen en Brecklenkampse Veld aan de orde. Op basis hiervan biedt hoofdstuk 5 inspiratie, kansen en ontwerpaanleidingen voor de verdere uitwerking. Tot slot worden in hoofdstuk 6 andere ruimtelijke beleidsaspecten uit de Omgevingsvisie beschreven. De tekst bevat verwijzingen naar de betreffende titel in de Omgevingsverordening.



- |                                     |  |
|-------------------------------------|--|
| Natura2000 begrenzing               | <b>Begrenzing en noodzaak</b>                            |
| <b>Maatregel</b>                    | begrenzing onzeker, noodzaak onzeker                     |
| verwerven/inrichten                 | begrenzing onzeker, noodzaak zeker                       |
| inrichten                           | begrenzing zeker, noodzaak onderzoek (aanname alleen LT) |
| natschade/opbogen                   | <b>Termijn</b>   |
| type maatregel onbekend (onderzoek) | Lange termijn  |
| waterloop                           | Korte termijn  |

Inrichtingsmaatregelenkaart PAS in Bergvennen en Brecklenkampse Veld

## 2 Gebiedsopgave

### Kenschets

Bergvennen en Brecklenkampse Veld ligt in de Noordoost Twente, tegen de Duitse grens. Het gebied bestaat uit twee delen en omvat vennen, vochtige heiden en heischrale graslanden met jeneverbesstruwelen.

Bergvennen is een heidegebied op dekzandruggen met daarin een aantal grote zwakgebufferde vennen. De hydrologie van deze vennen is in het recente verleden op kunstmatige wijze weer op orde gebracht door het oppompen van grondwater om weer de gewenste waterkwaliteit te verkrijgen. Langs de vennen liggen smalle gordels met overgangen van natte naar droge heide. Langs één van de vennen groeit gagelstruweel.

Brecklenkampse Veld ligt direct ten noorden van Bergvennen en betreft een geaccidenteerd landschap met dekzandruggen waarin rijke gradiënten van heide naar schraallanden en laagten met oeverkruidbegroeiingen optreden. Ook komen hier vochtige eiken-berkenbossen voor. Hier zijn recentelijk succesvolle herstelmaatregelen uitgevoerd. Op de flanken van de ruggen ligt heischraal grasland en blauwgrasland. Deze zone wordt gevoed door basenrijke kwel en wordt niet of kortstondig geïnundeerd.

### Doelen

Het doel van de maatregelen in Bergvennen en Brecklenkampse Veld is duurzame instandhouding, herstel en uitbreiding van gevarieerde heidetypen en overgangen naar schraal graslanden en vennen met de karakteristieke variatie in zuurgraad. Hydrologische herstelmaatregelen zijn gericht op vermindering van de ontwatering van het gebied. Daarbij zijn ook landbouwgronden in de omgeving betrokken. Ten behoeve van de gewenste kwaliteit wordt overwogen opnieuw grondwater op te pompen of het inzigtgebied te bekalken. Voor het herstel en de uitbreiding van de heide wordt bos verwijderd en geplagd.

### Maatregelen

In de PAS-gebiedsanalyse zijn de maatregelen opgenomen. Deze moeten voor dit gebied nog worden opgenomen in een (ontwerp-) beheerplan. Via een gebiedsproces vindt bovendien nadere uitwerking plaats waarbij denkbaar is dat maatregelen met een minder grote impact maar met tenminste eenzelfde doelbereik naar voren komen. Dan is onder voorwaarden een 'omwisselbesluit' mogelijk. De tekst hierna gaat uit van de PAS-gebiedsanalyse van juli 2015.

In de PAS-gebiedsanalyse wordt het dempen en verondiepen van een aantal waterlopen voorzien. Daarnaast worden de drainage en bemaling van landbouwgronden die een ontwaterende werking hebben op het gebied opgeheven. Naar verwachting worden daardoor verschillende landbouwpercelen te nat voor het behoud van de agrarische functie. Deze zouden als natuur ingericht worden. Het gaat om een aantal blokken van enige tientallen hectaren. Een aantal percelen is geschikt om natte heide met vennen te ontwikkelen. Daarvoor wordt het gebied oppervlakkig afgegraven. Een enkel gebied kan een andere afwatering krijgen, buiten het natuurgebied om. Bekeken moet worden of en hoe natschade voor de camping en het huisjesterrein opgelost kan worden. Plaatselijk ophogen is een optie, maar verplaatsing ook. Voor enkele landbouwpercelen lijkt ophogen een oplossing.

Daarnaast wordt een perceel bos gekapt en tot heide en schraal grasland ontwikkeld. Herstel van heide vindt plaats door pluggen, wat als een reguliere beheermaatregel wordt gezien. Op graslanden vindt maaibeheer plaats. Verder wordt drukbegrazing voorgesteld om vergrassing van de heide tegen te gaan en de vegetatiestructuur te verbeteren. Dit is periodieke begrazing buiten de kwetsbare natte periode.



### 3 Ruimtelijke kwaliteit en de Omgevingsvisie

Voor de provincie Overijssel gaat ruimtelijke kwaliteit over alles wat de ruimte geschikt maakt voor mens, plant en dier. Dat komt neer op: de juiste ontwikkeling op de juiste plek en op de juiste manier vorm gegeven en ingepast in de omgeving. We kijken niet alleen of we onze omgeving goed kunnen gebruiken, maar ook naar de beleving en de betekenis van de omgeving. We vragen ons af wat ons gebruik van de ruimte betekent voor dat van andere plekken en voor volgende generaties.

Daarmee is ruimtelijke kwaliteit het resultaat van - bedoeld en onbedoeld - menselijk handelen en natuurlijke processen. We realiseren ruimtelijke kwaliteit door naast bescherming vooral in te zetten op het verbinden van bestaande gebiedskwaliteiten en nieuwe ontwikkelingen. Hierbij worden bestaande kwaliteiten beschermd en versterkt en nieuwe kwaliteiten toegevoegd. Dit betekent concreet:

- Bestaande kwaliteiten koesteren en verbinden met nieuwe ontwikkelingen
- Samenhang en continuïteit herstellen en realiseren
- Contrasten op voeren en variatie vergroten
- Ruimtelijke expressie en uitstraling versterken
- Beleefbaarheid en toegankelijkheid vergroten

Onze ambitie is een kwaliteitsontwikkeling in gang te zetten, waarbij elk project en elke ontwikkeling bijdraagt aan de versterking van de ruimtelijke kwaliteit van de leefomgeving. Ruimtelijke kwaliteit wordt daarmee een vanzelfsprekend resultaat van handelen.

Overijssel is mooi en veelkleurig met gevarieerde landschappen en een verscheidenheid aan streken, steden en dorpen. De verschillende landschappen hebben een eigen karakteristiek en kenmerken en in onze benadering van ruimtelijke kwaliteit speelt dit een belangrijke rol. Het in stand houden van de variatie en het contrast daartussen is van provinciaal belang. Dat willen we ook versterken en vernieuwen met het realiseren van de Ontwikkelpgave Natura 2000 gebieden en de EHS.

Als basis voor de inhoudelijke sturing gaan we uit van de bestaande gebiedskenmerken, zoals die zijn beschreven in de Catalogus Gebiedskenmerken. Deze Catalogus maakt deel uit van de Omgevingsvisie Overijssel. Om dit spectrum van verschillende gebiedskenmerken inzichtelijk te maken, zijn ze gegroepeerd in vier lagen, elk met een eigen logica:

- Natuurlijke laag
- Laag van het agrarisch cultuurlandschap
- Stedelijke laag
- Lust- en leisurelaag

In de Catalogus is een toelichting op deze lagen te vinden. Het geeft een overzicht van de kenmerken die wij van provinciaal belang achten en waar wij onze projecten en sturingsinstrumenten voor in willen zetten. In de Omgevingsverordening zijn hier regels over opgenomen.



Gebiedskenmerken provincie Overijssel

### Werken met gebiedskenmerken

De gebiedskenmerken zijn sturend voor de manier waarop een ontwikkeling moet plaatsvinden. Welke kenmerken en kwaliteiten zijn aan de orde en moeten behouden, versterkt en ontwikkeld worden. De gebiedskenmerken bieden in de eerste plaats een werkwijze en een inspiratiebron aan om tot een versterking van gebiedskwaliteiten te komen.

De verschillende gebiedskenmerken worden per laag in beeld gebracht. In deze Gebiedsscan worden alleen die kenmerken beschreven die van toepassing zijn op het gebied waar de Ontwikkelopgave ingepast moet worden. De gebiedskenmerken worden omschreven aan de hand van Kenmerken, Ambities en Sturing.

De 'Kenmerken' geven aan hoe het gebied eruit ziet en hoe het is opgebouwd. Hier worden de relevante kwaliteiten en karakteristieken in beeld gebracht.

Onder 'Ambitie' staat de visie op de toekomst beschreven. Waar willen we naartoe en hoe kunnen we de bestaande kwaliteiten behouden dan wel versterken.

Met 'Sturing' is de hardheid van de diverse provinciale belangen verwoord (norm, richting of inspiratie). Dit is gekoppeld aan de Omgevingsverordening Overijssel 2009. Daarbij geldt:

- Normerende uitspraken leiden er altijd toe dat de bestemmingsregeling recht doet aan het karakter van de uitspraak. Er wordt geen bestemming voorgeschreven, maar alleen het beoogde effect ten aanzien van de provinciale kwaliteitsambities en opgaven. De provincie richt zich daarmee op het resultaat (doel) en niet op het middel.
- Richtinggevende uitspraken geven een manier aan waarop de kwaliteitsambities gerealiseerd kunnen worden. Hier kan echter gemotiveerd van afgeweken worden mits aannemelijk is gemaakt dat met het alternatief de kwaliteitsambities even goed of zelfs beter worden gerealiseerd.
- De inspirerende uitspraken zijn ontwikkelingsrichtingen waarmee de kwaliteitsambities gerealiseerd kunnen worden. Dit is bedoeld als inspiratie, maar men is vrij eigen keuzes te maken.

*Let op! De stapeling van lagen leidt niet automatisch tot een goed plan die de ruimtelijke kwaliteit ter plekke versterkt. De vier lagen moeten nog gewogen, geordend en samengebracht worden, daarvoor moeten keuzes worden gemaakt. Dat kan alleen in een goed ontwerp, aangestuurd door een bezielde opdrachtgever en betrokken actoren.*

### Kwaliteitsimpuls Groene Omgeving

Een beleidsinstrument waarmee we ook sturen op ruimtelijke kwaliteit is de Kwaliteitsimpuls Groene Omgeving (KGO). Kort gezegd houdt dit in dat nieuwvestiging en grootschalige uitbreiding van functies in de groene omgeving mogelijk is, mits de geboden ontwikkelingsruimte gelijk opgaat met de verbetering van de ruimtelijke kwaliteit. Dit principe is opgenomen in artikel 2.1.6.1 van de Omgevingsverordening. In het Werkboek KGO (2010) is dit principe verder uitgewerkt ten behoeve van toepassing in de praktijk.

Een voorloper van de KGO is 'rood voor rood': in ruil voor het slopen van landschapsontsierende stallen mag een woning in het buitengebied worden gebouwd. Bij 'rood voor rood' was nog sprake van kwantitatieve randvoorwaarden, bij de KGO gaat het om een kwalitatief evenwicht tussen ontwikkelingsruimte en kwaliteitsprestaties. En daarmee is meer maatwerk mogelijk. Voor het bepalen van de hoogte van de kwaliteitsprestaties zijn drie aspecten van belang:

- Is de ontwikkeling gebiedseigen of gebiedsvreemd?
- Wat is de schaal en impact van de ontwikkeling?
- Dient het initiatief een eigen belang of ook maatschappelijke belangen?

De gemeenten ontwikkelen een eigen beleidskader voor de toepassing van de KGO. Gemeente Dinkelland heeft dat inmiddels gedaan.

De kwaliteitsprestaties betreffen altijd een goede inpassing van de ontwikkeling zelf. Daarnaast kunnen investeringen buiten het erf gevraagd worden, zoals de aanleg van een houtwal, poel of voorzieningen voor recreatief medegebruik (landschapsbeleving). Bij de gebiedsuitwerking voor de Ontwikkelopgave EHS / Natura 2000 kan de KGO van toepassing zijn bij de verplaatsing van een agrarisch bedrijf, verplaatsing of herstructurering van een camping, nieuwe functies op vrijkomende erven en nieuwe grondgebruiksvormen anders dan natuur.

## 4 Gebiedskenmerken, ambities en sturing

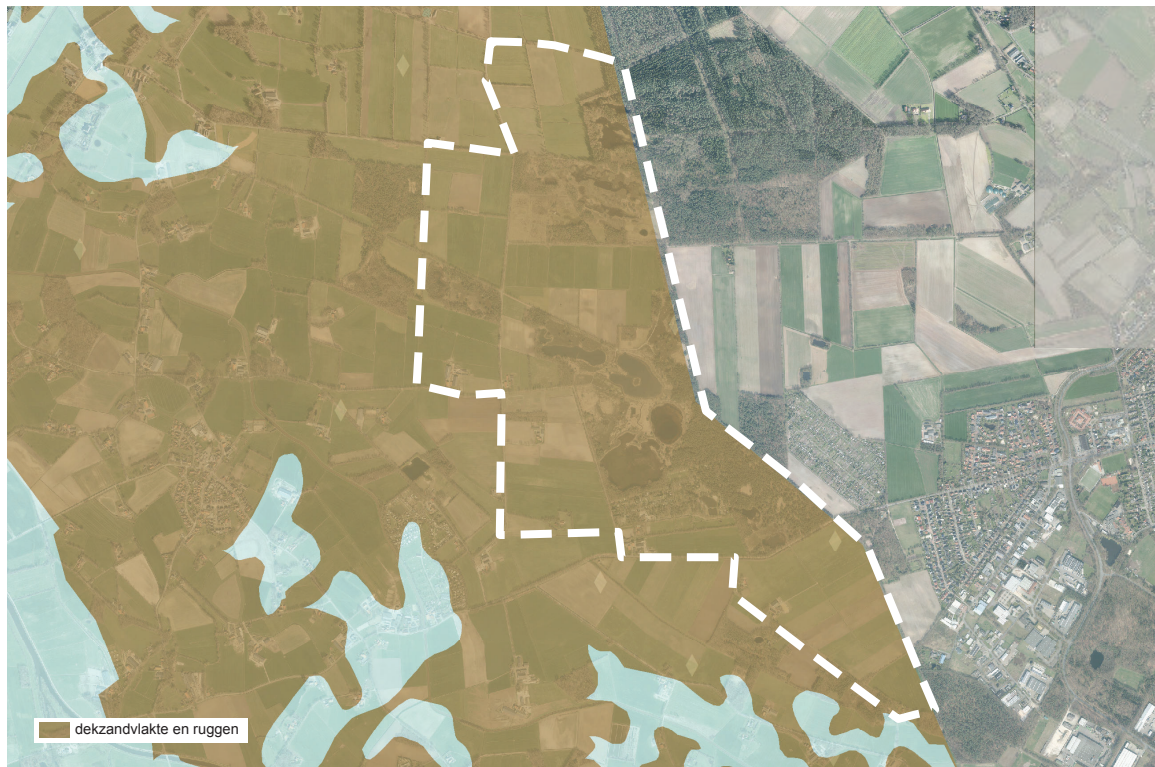
In dit hoofdstuk komen de kenmerken aan de orde die van toepassing zijn op de Bergvennen en Brecklenkampse Veld en deze zijn zoveel mogelijk toegespitst op dit gebied. Daarna volgen de bijbehorende ambities en sturing (norm, richting of inspiratie). De ambities en sturing zijn algemeen en letterlijk overgenomen uit de Catalogus. Let op, de Catalogus beschrijft de huidige situatie. Wanneer dit verandert door de ontwikkelopgave (bijvoorbeeld landbouw wordt natuur), kan het zijn dat met name de ambities en sturing niet meer van toepassing zijn op de heringerichte percelen. Zij gelden wel voor de aanliggende percelen. Het hoofdstuk wordt afgesloten met een overzicht van de normatieve sturingsuitspraken en, indien aan de orde, een overzicht van strijdigheden tussen de Omgevingsvisie en de voorgestelde maatregelen.

Bergvennen en Brecklenkampse Veld zijn twee van de vele restanten 'woeste grond' die als fragmenten verspreid in het jonge heide- en broekontginningslandschap liggen. Over het algemeen zijn het de minst aantrekkelijke gronden en deze waren lastig te ontginnen. Je zou ook kunnen zeggen dat ze aan de bulldozer zijn ontsnapt door veranderende maatschappelijke inzichten en ontwikkelingen. Deze leidden er begin jaren '60 van de vorige eeuw vrij abrupt toe dat met het ontginnen van woeste grond werd gestopt. De Troonrede van 1961 zegt daarover: 'Evenals de woningbouw vereisen de ruimtelijke vraagstukken van ons land grote aandacht wegens hun betekenis voor het werk en de ontspanning van ons volk. De Regering heeft besloten de omzetting van woeste gronden in landbouwgronden tot het uiterste te beperken, mede ter wille van natuurbescherming en openluchtrecreatie.' Bergvennen en Brecklenkampse Veld zijn restanten van het 19e eeuwse landschap die met hun rafelige randen verspreid in het jong heide- en broekontginningslandschap liggen.





## 4.1 Natuurlijke laag



### *Kenmerken*

De natuurlijke laag is ontstaan doordat abiotische en biotische processen inwerken op de ondergrond van bodem en geologie. Overijssel bestaat voornamelijk uit een dekzandcomplex dat afloopt van oost naar west. Een paar noord-zuid georiënteerde stuwwallen doorsnijden het dekzand. Vanouds bestaat er in deze laag een sterke samenhang tussen het natuur- en het watersysteem; het watersysteem maakt in essentie één grote beweging van de brongebieden (op de flanken van de stuwwallen), naar de beken en weteringen (in de zandgebieden), naar Vecht en Zwarte Water en tenslotte naar de IJssel en de Randmeren.

Bergvennen en Brecklenkampse Veld liggen op de grens met Duitsland. Het natuurgebied bestaat uit een afwisselend landschap aansluitend op het stroomgebied van de Dinkel met droge en natte heide, vennen, schrale hooilanden en bos. De zeven vennen zijn beeldbepalend in het glooiende landschap en zorgen voor een bijzondere sfeer.

Aan het begin van de 20e eeuw bestonden Bergvennen en Brecklenkampse Veld grotendeels uit heide. De vennen zijn ontstaan door het afgraven van veen dat aanwezig was in de natte laagten. Brecklenkampse Veld, dat in het verleden een soort van afvoerloze moerassige laagte was, werd in deze periode richting het noorden toe al kunstmatig ontwaterd.

### *Ambities*

Bij locatiekeuzen en inrichtingsopgaven voortbouwen op de natuurlijke laag. Het betekent de veerkracht van het watersysteem in takt laten of versterken en daarmee anticiperen op klimaatverandering. Het betekent ook aardkundige waarden behouden en de rijkdom aan plant- en diersoorten (biodiversiteit) behouden dan wel versterken. Oftewel:

- Natuur als ruggengraat: de ontwikkeling van een robuust, aaneengesloten natuurlijk landschap
- Een continu en beleefbaar watersysteem als dragende structuur van Overijssel
- Afstemmen van functies en inrichting
- Herstel van de kwaliteiten van de natuurlijke laag

## Dekzandvlakte en ruggen



### *Kenmerken*

Het natuurgebied Bergvennen en Brecklenkampse Veld bestaat uit twee delen en omvat vennen, vochtige heiden en heischrale graslanden met jeneverbesstruwelen. Bergvennen is een heidegebied op dekzandruggen met daarin een aantal grote zwakgebufferde vennen. Langs de vennen liggen smalle gordels met overgangen van natte naar droge heide. Langs één van de vennen groeit gagelstruweel. Brecklenkampse Veld is door geleidelijke verandering in maaiveldhoogte een geaccidenteerd landschap met dekzandruggen. Hierin komen rijke gradiënten van heide naar schraallanden en laagten met oeverkruidbegroeiingen en vochtige eiken-berkenbossen voor. Op de flanken van de ruggen is heischraalgrasland en blauwgrasland aanwezig.

### *Ambitie*

De natuurlijke verschillen tussen hoog en laag en tussen droog en nat functioneel meer sturend en beleefbaar maken. Dit kan bijvoorbeeld door een meer natuurlijk watersysteem en door beplanting met 'natuurlijke' soorten. En door de (strekings) richting van het landschap te benutten in gebiedsontwerpen.

### *Sturing*

#### Norm

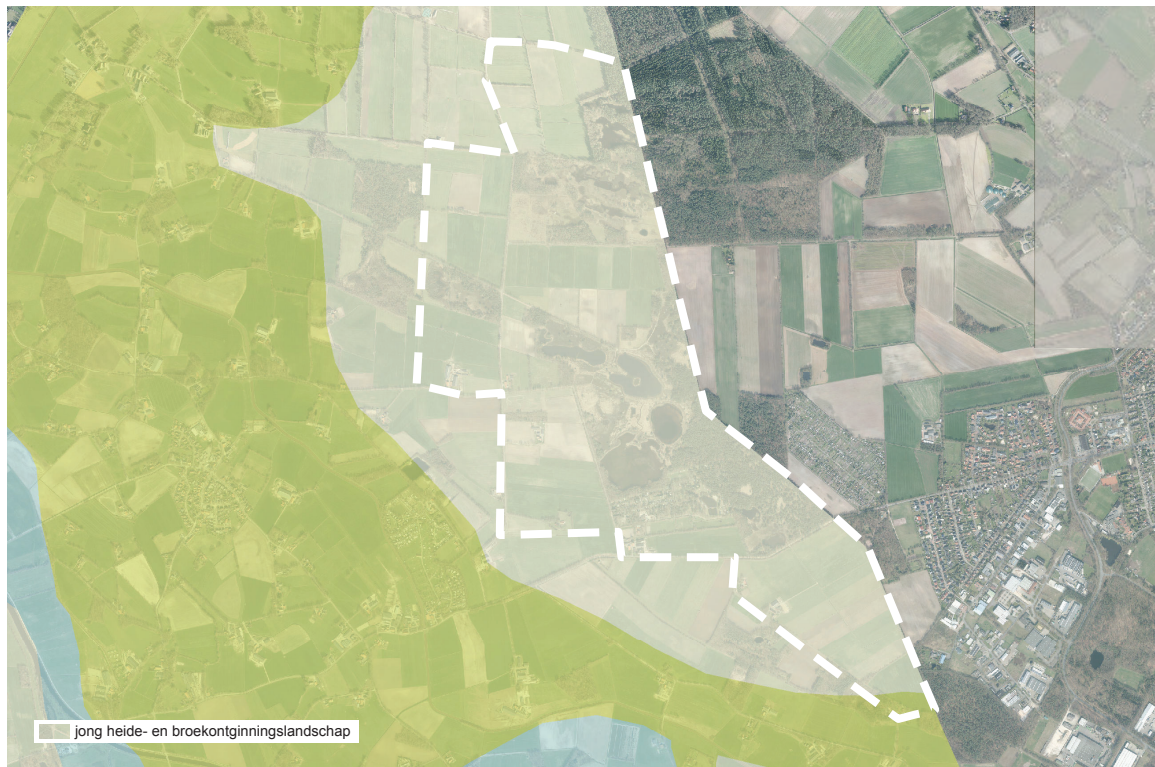
- Dekzandvlakten en ruggen krijgen een beschermende bestemmingsregeling, gericht op instandhouding van de hoofdlijnen het huidige reliëf.

#### Richting

- Als ontwikkelingen plaats vinden, dan dragen deze bij aan het beter zichtbaar en beleefbaar maken van de hoogteverschillen en het watersysteem. Beiden zijn tevens uitgangspunt bij (her)inrichting.
- Bij ontwikkelingen is de (strekings)richting van het landschap, gevormd door de afwisseling van beekdalen en ruggen, het uitgangspunt.



## 4.2 Laag van het agrarisch cultuurlandschap



### *Kenmerken*

In het agrarisch cultuurlandschap heeft de mens ingespeeld op de natuurlijke omstandigheden en die ten nutte gemaakt. Het agrarisch cultuurlandschap is bij uitstek een gebruikslandschap. Vanuit de nederzettingen werden de omliggende gronden ooit ontgonnen, daardoor is er een sterke ruimtelijke en functionele relatie met het omringende landschap ontstaan.

Bergvennen en Brecklenkampse Veld zijn onderdeel van Noordoost-Twente. Dit landschap is een unieke combinatie van agrarisch gebied, natuur en cultuurhistorie. Het glooiende beeklandschap is zeer gevarieerd door een fijnmazig samenstel van beken, essen, kampen en ontginningen. Deze mix van kleinschaligheid, het groene karakter en het samenhangend complex van beken, essen, kampen en moderne ontginningen is het resultaat van menselijk handelen.

### *Ambitie*

Voortbouwen aan de kenmerkende structuren van de agrarische cultuurlandschappen door in te zetten op:

- Het palet van agrarische cultuurlandschappen versterken en ontwikkelen tot een uitgesproken, herkenbaar en contrastrijk palet door het versterken van de landschappelijke diversiteit, de overgangen daartussen, de eigenheid, herkenbaarheid en kwaliteit van de verschillende landschappen.
- Het ontwikkelen van nieuwe vormen van samenhang (landschappelijk, routestructuren, gebruik) tussen de (voormalige) boerenerven, buurtschappen en dorpen en hun omliggende landschappen. De inzet is de eigen karakters te versterken.
- De bestaande kwaliteiten behouden en de tijdslagen zichtbaar houden, omdat

de identiteit van de cultuurlandschappen sterk verbonden is met het ontstaan en de geschiedenis van de streek. Iedereen die ontwikkelt, moet investeren in zijn omgeving.

## Jong heide- en broekontginningslandschap



### *Kenmerken*

De grote oppervlakte aan – voormalige – natte en droge heidegronden was oorspronkelijk functioneel verbonden met het essen- en oude hoevenlandschap. Hier werd geweid en werden de plaggen gestoken die gebruikt werden als structuurverbeteraar en bemesting voor de akkergronden op de essen.

Na de uitvinding van kunstmest ging deze functie verloren en werden deze gronden grotendeels in cultuur gebracht. Aanvankelijk kleinschalig en min of meer individueel, later werd dit planmatig en grootschalig aangepakt. De gronden werden niet alleen voor de landbouw geschikt gemaakt, maar ook bebost voor de jacht en houtproductie. Dit heeft geresulteerd in grote en kleinere landbouwgebieden, deels omzoomd door grote boscomplexen en (nooit ontgonnen) heidevelden. Erven liggen als blokken aan de

weg geschakeld. Wegen zijn lanen met lange rechtstanden. Vaak zijn het 'inbreidingslandschappen' met rommelige driehoekstructuren als resultaat.

Het gebied rondom Bergvennen en Brecklenkampse Veld werd in de jaren '30 ontgonnen voor de landbouw waarbij de afvoer van het ontginningswater deels via de vennen plaatsvond. Deze vennen werden met elkaar verbonden via sloten.

### *Ambities*

De dragende structuren worden gevormd door landschappelijk raamwerken van lanen, bosstroken en waterlopen, die de rechtlijnige ontginningsstructuren versterken. De ruimtelijke kwaliteit van deze gebieden een stevige impuls geven en transformeren wanneer daar aanleiding toe is.

Binnen deze raamwerken is ruimte voor verdere ontwikkeling van bestaande erven en soms de vestiging van nieuwe erven, mits deze een stevige landschappelijke jas krijgen.

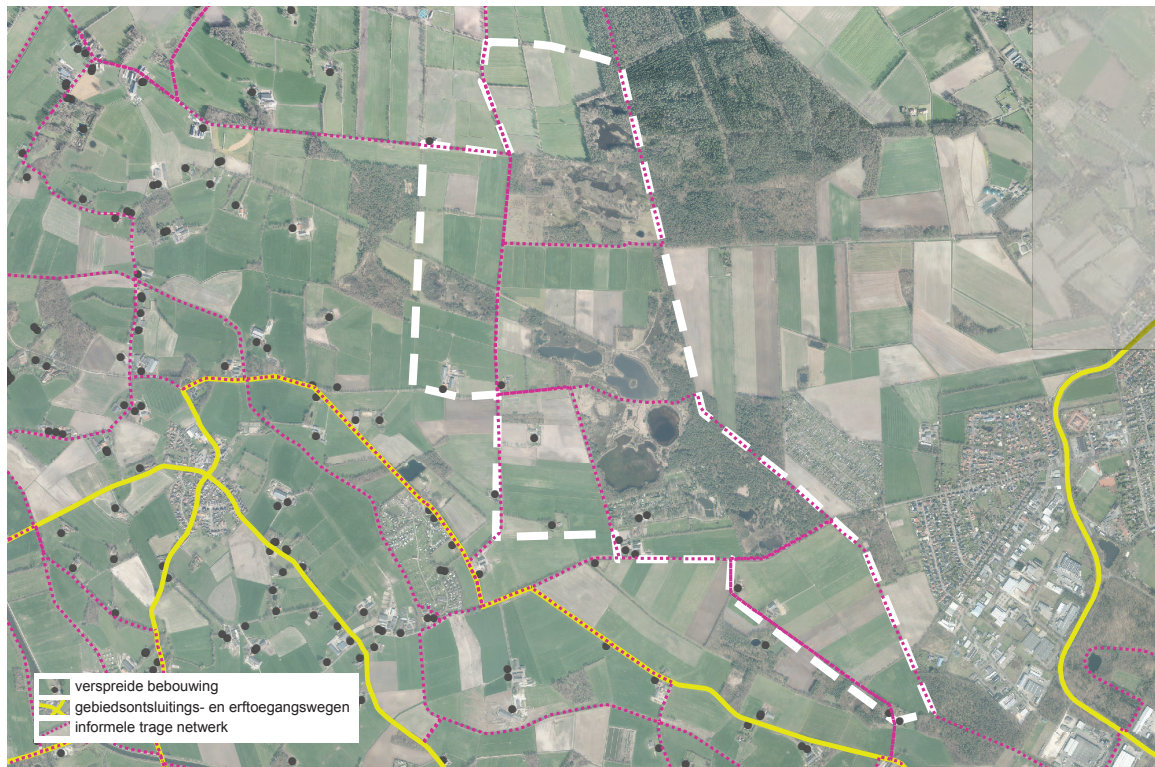
### *Sturing*

#### Richting

- Als ontwikkelingen plaats vinden in de agrarische ontginningslandschappen, dan dragen deze bij aan behoud en versterking van de dragende lineaire structuren van lanen, bosstroken en waterlopen en ontginningslinten met erven en de kenmerkende ruimtematen.



### 4.3 Stedelijke laag



#### *Kenmerken*

In de stedelijke laag gaat het over de koppeling tussen de sociale en fysieke dynamiek van stedelijke functies en het netwerk van wegen, paden, spoorwegen en kanalen daartussen. In Bergvennen en Brecklenkampse Veld overheerst echter de rust en weidsheid van het landelijk gebied.

Beide natuurgebieden grenzen direct aan Duitsland. Lattrop is het dichtstbijzijnde dorp op zo'n 2 kilometer. Daartussen ligt een aantal verspreide erven aan een fijnmazig netwerk van lokale wegen. Deze wegen zijn onderdeel van het informele, trage netwerk.

#### *Ambitie*

Er wordt ingezet op een brede waaier aan woon- werk- en mixmilieus. Elk buurtschap, dorp en stad zijn eigen kleur. Dit betekent dat de karakteristieke verschillen worden gerespecteerd en versterkt. Daarbij worden ook de kenmerken van de landschappelijke structuur, de ondergrond en de historische en archeologische waarden zoveel mogelijk gerespecteerd en voelbaar gemaakt.

Het contrast tussen dynamische en luwe gebieden versterken. Bergvennen en Brecklenkampse Veld behoren tot de luwe gebieden in de provincie. Daarom wordt hier

vooral ingezet op het respecteren en voelbaar maken van de kenmerken van de landschappelijke structuur en de ondergrond en de historische en archeologische waarden. Daarnaast aandacht voor het lokale wegennetwerk. De wegen zijn kwaliteitsdragers, voegen zich naar het landschap en worden zorgvuldig vormgegeven, mede gericht op versterking van de gebiedskenmerken.

## Verspreide bebouwing



### Kenmerken

Agrarische erven hebben van oudsher een sterke binding met het landschap. Vanuit het erf werden de omliggende gronden in cultuur gebracht en vervolgens eeuwenlang bewerkt. Elke boer deed dit naar eigen inzicht en afgestemd op de plaatselijke omstandigheden, maar wel volgens de wetmatigheden van het toenmalig landbouwsysteem. Door deze 'eenheid in handelen' ontstonden er samenhangende landschappen, die nu nog steeds herkenbaar zijn.

Elk landschap heeft zijn eigen erftype: opbouw, bebouwing, beplantingen en relatie met de omliggende gronden zijn specifiek, alsof in het erf de genen van het landschap besloten liggen. Naast erven kent het buitengebied losliggende 'gewone' burgerwoningen met veelal een eigen, individueel karakter en eigen verhaal van ontstaan.

### Ambitie

De ambitie is Levende erven! Opnieuw verbonden met het landschap, kunnen deze robuuste erfensembles een alternatief zijn voor - een deel van - de woningbouw en bedrijvenopgave elders, mits dit bijdraagt aan de lokale / regionale sociaal-economische ontwikkeling. Voortbouwen op de karakteristieken en kwaliteiten van de vaak eeuwenoude erven, ligt hier een kans om unieke, echt Overijsselse woon/werk-, recreatie- en zorgmilieus te ontwikkelen: sterk verbonden met de historie, het omliggende landschap en met veel ruimte voor individuele invulling en expressie. Cultuurhistorisch waardevolle gebouwen en bouwwerken als identiteitsdrager van erftransformaties benut.

### Sturing

#### Norm

- De ontwikkeling van nieuwe erven draagt bij aan behoud en ontwikkeling van de ruimtelijke kwaliteit overeenkomstig de Kwaliteitsimpuls Groene Omgeving.

#### Richting

- Ontwikkelingen dragen bij aan behoud en versterking van de kenmerkende erfstructuur en volumematen, blijft er een duidelijk onderscheid voorkant-achterkant en vindt koppeling van het erf aan landschap plaats. Toegankelijkheid wordt erdoor verbeterd.

#### Inspiratie

- Re-animatie agrarisch erfgoed wordt gestimuleerd.
- Kwaliteitsbewaking van de transformatie van erven bijvoorbeeld via een 'ervenconsulent'.





### *Kenmerken*

De regionale gebiedsontsluitingswegen ontsluiten gebieden en verbinden dorpen en kernen met de hoofdinfrastructuur. De lokale erftoegangswegen ontsluiten de erven. Het is de weg van de mix: alle gebruikers verblijven in één profiel. De overgang publiek (weg) privaat (erf) is informeel. De gebiedsontsluitings- en erftoegangswegen volgen de patronen in het landschap. Bergvennen en Brecklenkampse Veld worden doorsneden en begrensd door een beperkt aantal erftoegangswegen. In het natuurgebied zijn deze vaak onverhard. De wegen worden geflankeerd door bomen met nu en dan doorzichten over de weilanden en akkers. De weg vertelt waar je bent, doordat hij de kleur aanneemt van de omgeving.

### *Ambitie*

Het regionale en lokale wegenpatroon blijft zich voegen in de structuur van stad, dorp en landschap. Het blijft de weg van de mix van gebruikers. Heldere keuzen maken is geboden: of een weg schaal op en wordt een autoweg, of hij blijft regionaal of lokaal en voegt zich naar het landschap. Dit kan bijvoorbeeld door het opnieuw uitvinden van de Overijsselse lanen. Bij ruimtelijke ontwikkelingen aan of nabij de Twentse lanen worden deze waar nodig hersteld. Nieuwe schakels in of verbeteringen van bestaande lokale wegen worden in deze gebieden als laan uitgevoerd. Bij aanpassingen van de wegen staat de goede relatie tussen weg, landschap, kernen en erven centraal. Er zijn duidelijke in- en uitgangen van kernen.

### *Sturing*

#### Richting

- Bij herprofilering van regionale / lokale wegen en bij nieuwe aanleg is zorgvuldige ruimtelijke inpassing van het profiel in de omgeving een vereiste.
- De weg voegt zich in het landschap en draagt bij aan accentuering van de kwaliteiten van het landschap.
- Aandacht voor de mix van verkeerssoorten (snel, langzaam en zwaar verkeer) hoort daar bij.

## Informele trage netwerk



### Kenmerken

Het informele trage netwerk is het langzame netwerk (wandelpaden, fietspaden, ruitersporen, vaarroutes) dat delen van het agrarisch cultuurlandschap en de natuurlijke laag toegankelijk en ervaarbaar maakt. De oude zandwegen en paden vormen het basisstramien. Van oudsher verbonden deze routes de kernen met het ommeland en met elkaar. De maaswijdte van dit netwerk is sterk afhankelijk van het type landschap. Onderdelen van het langzame netwerk zijn opgenomen in de nationale en provinciale routes.

Het informele trage netwerk in Bergvennen en Brecklenkampse Veld is beperkt. Langs de zuid- en westkant van het gebied loopt een lokale weg die onderdeel is van het fietsnetwerk. In het natuurgebied zelf zijn meerdere eenvoudige wandelpaden.

### Ambitie

Opheffen van de discontinuïteiten in het padennetwerk. Het fiets- en wandelpadennetwerk wordt op regionaal niveau geïntegreerd tot een compleet systeem. Daarom inzetten op het verbinden van kernen met het buitengebied en het creëren van ommetjes. Daarmee het landschap beleefbaar maken en het verknoopen van dit netwerk aan overstapplaatsen en de hoofd- en regionale infrastructuur. De ligging en de dichtheid van het netwerk worden ingezet om de intensiteit van het gebruik te sturen. De inrichting van de percelen die grenzen aan het informele trage netwerk moet aansluiten bij de karakteristieken en kwaliteiten van dat netwerk.

### Sturing

#### Norm

- De informele routes en routenetwerken worden in beeld gebracht en krijgen een beschermende bestemmingsregeling, gericht op de continuïteit van routes (vaarwegen, kleine paadjes, zandpaden, kerkepaden, fiets- en wandelpaden en -routes, etc). Bij ruimtelijke ontwikkelingen nabij doorgaande zandwegen, wandel- en fietsroutes worden discontinuïteiten in het netwerk van paden en vaarroutes voorkomen.

#### Inspiratie

- Langs informele routes worden de aardkundige, archeologische en cultuurhistorische waarden zichtbaar en kenbaar gemaakt.



#### 4.4 Lust- en leisurelaag



##### *Kenmerken*

Met de eerste drie lagen is het spectrum voor ruimtelijke kwaliteit nog niet compleet. Aan de (relatieve) autonomie van de natuurlijke processen in de natuurlijke laag, het 'nut' van het agrarisch cultuurlandschap en de sociale en functionele dynamiek van de stedelijke laag voegt de laag van de lust- en leisure landschappen de dimensie van het welbehagen, het plezier, de trots en de beleving toe. Deze laag is het domein van de belevenis, betekenis en identiteit. De lust- en leisurelaag voegt eigen kenmerken toe, zoals landgoederen, recreatieparken en recreatieve

routes. Het benut daarbij vooral de kwaliteiten van de andere drie lagen. Het stelt kwaliteiten zoals de natuur, de productielandschappen en de steden in een ander daglicht en maakt ze beleefbaar en tot een belevenis.

De recreatieve waarde van Bergvennen en Brecklenkampse Veld zit met name het informele trage netwerk (zie Stedelijke laag) met fietsroutes langs de natuurgebieden en wandelpaden er doorheen. Daarnaast is Camping De Bergvennen een startpunt voor het ontdekken van dit deel van Noordoost-Twente.

##### *Ambitie*

Sterke ruimtelijke identiteiten als motor voor gebiedsontwikkeling: De ambitie is de beleving, betekenis en kwaliteit van de leefomgeving te versterken. Aardkundige, archeologische en cultuurhistorische waarden worden zoveel mogelijk behouden en beleefd door mensen dankzij informatie, gebruik en ontwikkeling en vertellen daarmee het verhaal van de ontstaansgeschiedenis van het Overijsselse landschap. Zichtbaar en beleefbaar, mooi landschap: Samenhang vergroten en discontinuïteiten in landschappelijke structuren herstellen. Gebiedskenmerken, monumentaliteit en ruimtelijke expressie van grote ensembles vergroten. Beleefbaarheid en toegankelijkheid van het landschap vergroten.



*Kenmerken*

Verblijfsrecreatie, zoals campings en complexen van vakantiewoningen, liggen veelal in of gekoppeld aan aantrekkelijke natuurlijke landschappen en/of agrarische cultuurlandschappen. Zo ook camping De Bergvennen.

De camping lift mee op landschappelijke kwaliteiten van het aanliggende natuurgebied Bergvennen en Brecklenkampse Veld. De kwaliteit van het omliggende landschap is bepalend voor de aantrekkelijkheid van de camping.

Het terrein is 15 ha en rationeel opgezet. Er zijn kampeerplaatsen op het veld, aan het water en in of aan het bos. Daarnaast zijn er meerdere faciliteiten om te sporten en te spelen, zoals speeltuinen en een zandstrand, maar ook een kantine, snackbar met terras en een kampvuurplaats.

*Ambitie*

De verblijfsrecreatie sterker verbinden met de kwaliteiten van de omgeving en onderdeel uit laten maken van het hele recreatieve netwerk. Het aanbod wordt hierdoor specifieker en sterker verbonden met de Overijsselse kenmerken. Tegelijkertijd kan de kracht van de sector dan beter worden benut om de kwaliteit van de omgeving te versterken. Zo kan het aanbod van recreatieve verblijfsmogelijkheden verbreden: in Noordoost- Twente verblijf je op een boerenerf of in het wilde hart midden in de bossen met de reeën voor je huisje. Hergebruik van vrijkomende gebouwen en kwaliteitsverbetering van bestaande terreinen zijn belangrijke strategieën.

*Sturing*

*Norm*

- Eventuele uitbreiding van bestaande recreatiecomplexen kan conform de Kwaliteitsimpuls Groene Omgeving.

*Richting*

- De toegankelijkheid van de omgeving neemt toe, evenals de aansluiting binnen-buiten.
- Herstructurering/verdichting/uitbreiding gaan gepaard met toevoegen van landschappelijke kwaliteit. De plek van recreatiecomplexen in en aantakking op het grotere geheel van natuur en landschap wordt met die toevoeging verduidelijkt.
- Vormgeving van gebouwen staat in relatie met bebouwing in de omgeving of voegt architectonische kwaliteit toe.



## Donkerte



### *Kenmerken*

Lichte gebieden geven een beeld van de economische dynamiek van de provincie: de steden en dorpen, de autosnelwegen, de kassengebieden, de attractieparken, de grote bedrijventerreinen en de gebieden met veel bebouwing. De donkere gebieden geven een indicatie van de 'buitengebieden' van Overijssel. De natuurcomplexen en de grote landbouwgebieden. De donkere gebieden zijn de gebieden waar het 's nachts nog echt donker is, waar je de sterrenhemel kunt waarnemen. Het zijn de relatief luwe, dun bewoonde gebieden met een lage gebruiksdruk. Bergvennen en Brecklenkampse Veld liggen in de Donkerte. De stilte, weidsheid en de prachtige natuur zorgen ervoor dat je helemaal tot rust komt.

### *Ambitie*

Donkerte is een te koesteren kwaliteit. De ambitie is de huidige 'donkere' gebieden, ten minste zo donker te houden, maar bij ontwikkelingen ze liever nog wat donkerder te maken. Dit betekent op praktisch niveau terughoudend zijn met verlichting van bijvoorbeeld wegen en verkennen waar deze 's nachts uit kan of anders lichtbronnen selectiever richten. Structureel is het vrijwaren van donkere gebieden van verhoging van de dynamiek het perspectief. De ambitie is het rustige en onthaaste karakter te behouden. Bundeling van stedelijke functies en infrastructuur in de 'lichte' gebieden.

### *Sturing*

#### Richting

- In de donkere gebieden alleen minimaal noodzakelijke toepassing van kunstlicht. Dit vereist het selectief inzetten en 'richten' van kunstlicht.
- Veel aandacht voor vermijden van onnodig kunstlicht bij ontwikkelingen in het buitengebied.

#### Inspiratie

- Behoud van het rustige en onthaaste karakter van de 'donkere' gebieden.

### **Normatieve uitspraken**

- Dekzandvlakten en ruggen krijgen een beschermende bestemmingsregeling, gericht op instandhouding van de hoofdlijnen het huidige reliëf.
- De informele routes en routenetwerken worden in beeld gebracht en krijgen een beschermende bestemmingsregeling, gericht op de continuïteit van routes (vaarwegen, kleine paadjes, zandpaden, kerkepaden, fiets- en wandelpaden en -routes, etc). Bij ruimtelijke ontwikkelingen nabij doorgaande zandwegen, wandel- en fietsroutes worden discontinuïteiten in het netwerk van paden en vaarroutes voorkomen.
- Uitbreiding van bestaande recreatiecomplexen kan conform de Kwaliteitsimpuls Groene Omgeving.

### **Strijdigheden tussen maatregelen en normatieve uitspraken**

De maatregel ophogen kan strijdig zijn met de normerende uitspraak die zegt dat dekzandvlakten en ruggen een beschermende bestemmingsregeling krijgen, gericht op de instandhouding van de hoofdlijnen van het huidige reliëf. Er zit beleidsmatige ruimte in deze normatieve uitspraak, omdat gesproken wordt over de hoofdlijnen van het reliëf. Het is belangrijk om allereerst te bepalen wat hier de hoofdlijnen van het reliëf zijn, voordat echt gezegd kan worden dat de maatregel in strijd is met de norm. Het geeft echter wel aan dat er zorgvuldig omgegaan moet worden met het aanwezige reliëf.



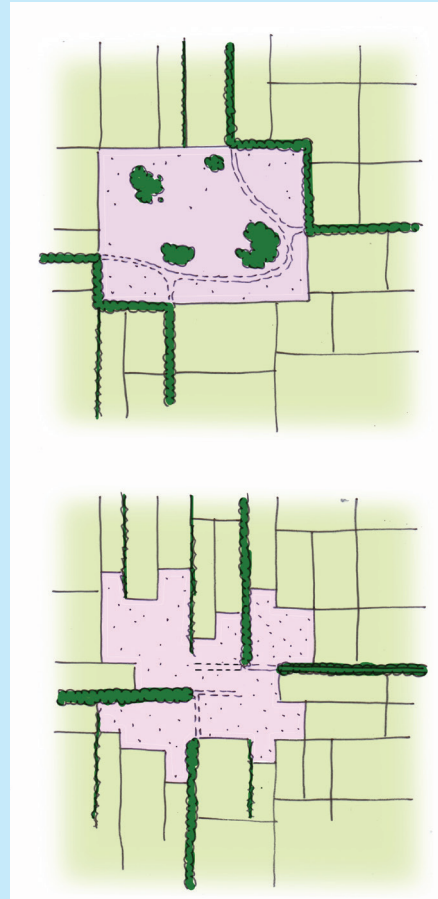
## 5 Kansen, inspiratie en ontwerpaanleidingen

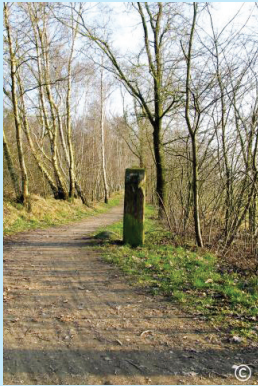
Dit hoofdstuk bevat een vrijere interpretatie van de gebiedskenmerken. Het zijn de kansen en ontwerpaanleidingen die als aanknopingspunt kunnen dienen voor de verdere uitwerking en het uiteindelijke ontwerp. Het is een eerste aanzet om te komen tot een inpassing met ruimtelijke kwaliteit.

### Leesbaarheid van het cultuurlandschap

Veranderende maatschappelijke inzichten en ontwikkelingen leidden er begin jaren '60 van de vorige eeuw vrij abrupt toe dat met het ontginnen van woeste grond werd gestopt ten behoeve van natuurbescherming en openluchtrecreatie. Bergvennen en Brecklenkampse Veld zijn enkele van de vele restanten woeste grond die gespaard bleven en als fragmenten verspreid in het jonge heide- en broekontginningslandschap liggen. De grillige randen van de gebieden, evenals de wegen die als zandpaden doodlopen in de huidige natuurgebieden, verraden het abrupt stoppen van de ontginning. De leesbaarheid van het landschap vergroten door:

- Kenmerkend voor de relict woeste grond zijn de rafelranden die op het kaartbeeld duidelijk te herkennen zijn en die ruimtelijk een zeer gevarieerd beeld opleveren van bosranden, heidevelden, weilanden en af en toe een akker. De kenmerkende rafelranden respecteren en/of opnieuw vormen. Zodat dat 'woeste grond' en jong ontginningslandschap in elkaar grijpen.
- Het rafelige van de randen wordt versterkt door wegen die vanuit de omgeving tot in het gebied doorlopen als onverhard pad en uiteindelijk vaak doodlopen. Ook de (onverharde) wegen en paden respecteren, aangezien dit bijdraagt aan het in elkaar grijpen van beide gebieden.
- Sloten als kavelgrenzen dragen bij aan de kleinschaligheid van het gebied. Bij het dempen van de sloten de kavelgrenzen zichtbaar houden bijvoorbeeld d.m.v. greppels of beplanting.



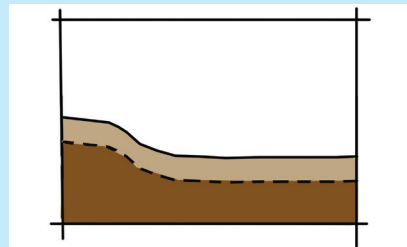


### Grensgebied

Bergvennen en Brecklenkampse Veld vormen letterlijk een grensgebied. De Rijksgrens met Duitsland is tevens de oostelijke begrenzing van het natuurgebied. Het verdient aanbeveling te onderzoeken hoe de recreatieve waarde van het Duitse deel en het Nederlandse deel meer in samenhang met elkaar kunnen worden ontwikkeld. Daarnaast de Rijksgrens zichtbaar en beleefbaar maken, bijvoorbeeld door het grenspad met grenspalen op te nemen in een wandel- en/of fietsroute en een extra, grensoverschrijdende beleving toe te voegen. Daarnaast is in de verkenning die is uitgevoerd in opdracht van 'Samen werkt beter' opgenomen dat onderzocht moet worden of het kappen van (een deel van) het bosgebied aan de Duitse kant kan bijdragen aan het hydrologisch herstel van het Natura 2000 gebied.

### Natuurlijke hoogteverschillen respecteren

De kenmerkende hoogteverschillen van het dekzandlandschap met beekdal en zijn duidelijk zichtbaar in het veld. Niet alleen binnen het Natura 2000 gebied, maar ook daar omheen. Deze hoogteverschillen dienen zoveel mogelijk te worden gerespecteerd en geaccentueerd. Nivelleren van deze hoogteverschillen ten gevolge van ophogen moet zoveel mogelijk worden voorkomen.



### Camping 'de Bergvennen'

Aan de zuidkant van de Bergvennen ligt de gelijknamige camping. In de verkenning die is uitgevoerd in opdracht van 'Samen werkt beter' is opgenomen dat onderzocht moet worden of uitbreiding van habitattypes ook mogelijk is op het gebied van de camping. In dat geval is ter plekke functiewijziging aan de orde en is opheffing of verplaatsing van de camping een optie. Als de camping blijft dan de camping, zo mogelijk, beter inpassen in- en aansluiten op de omgeving en het omliggende natuurgebied door meer en beter gebruik te maken van de karakteristieken daarvan. Hierdoor kan de camping zich onderscheiden. De camping koppelen aan het recreatieve netwerk en recreatief medegebruik, zoals wandelen of fietsen, in overleg met de eigenaar over het terrein mogelijk maken. Aandacht voor de vormgeving van de randen.

### Toegankelijkheid

De wegen- en padenstructuur maken het natuurgebied beleefbaar. De toegankelijkheid vergroten door de aanleg van nieuwe paden en deze logisch aansluiten op landschappelijke structuren en het bestaande routenetwerk. Variatie aanbrengen in de verschillende routes, dus zowel comfortabele fietsroutes als struinpaden. Daarnaast een 'woud van paaltjes, borden en vlaggen' voorkomen door een eenduidige, terughoudend vormgegeven bewegwijzering en de routes voorzien van informatie.





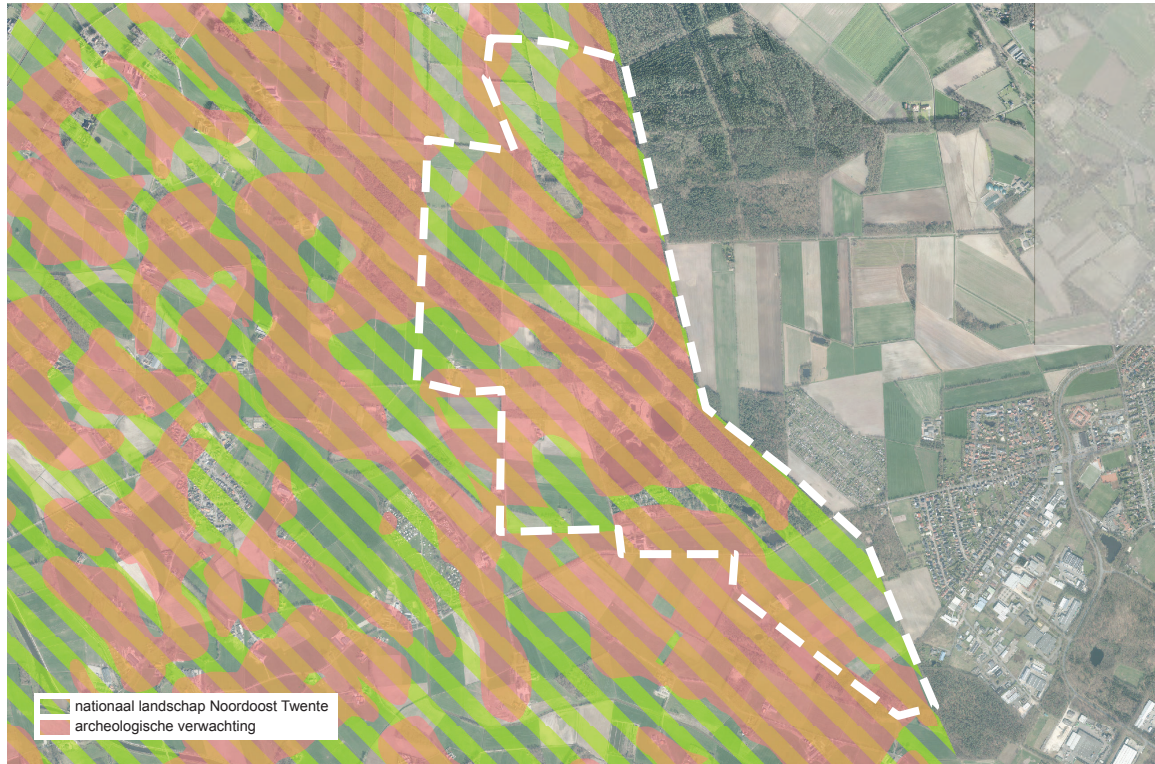








## 6 Andere ruimtelijke beleidsaspecten



### Nationaal landschap Noordoost Twente

Bergvennen en Breckelenkampse Veld ligt in Nationaal Landschap Noordoost Twente. Het Rijk heeft het beleid hiervoor gedelegeerd naar de provincies. De kernkwaliteiten zijn door Provinciale Staten van Overijssel vastgelegd in het Ontwikkelingsperspectief Noordoost Twente (2006). Dit zijn:

- Het samenhangende complex van beken, essen, kampen en moderne ontginningen;
- De grote mate van kleinschaligheid;
- Het groene karakter.

In de Omgevingsverordening is bepaald dat nieuwe ontwikkelingen binnen het Nationaal landschap moeten bijdragen aan het behoud of de ontwikkeling van deze kernkwaliteiten (titel 2.6).

### Archeologie

Voor het grootste deel van Bergvennen en Breckelenkampse Veld geldt een hoge verwachting voor archeologische waarden. Wanneer hier vergravingen gepland worden, is het raadzaam om vroegtijdig in overleg te treden met de gemeente over eventueel benodigd archeologisch onderzoek.

