



## Notitie

HASKONING NEDERLAND B.V.  
RUIMTE & MOBILITEIT

Aan : Gemeente Oostflakkee  
Van : A. van Esch, A. Vermeulen  
Datum : 16 juli 2012  
Kopie : H.F. Zwaan, M.M.H.M. Braun  
Onze referentie : 9X0652.C0/N001/903020/Nijm

**Betreft : Akoestisch onderzoek vier campings**

Bijlage : Verkeersintensiteiten

### Inleiding

De gemeente Oostflakkee is voornemens het bestemmingsplan te herzien. In dit bestemmingsplan wordt het mogelijk twee bestaande campings uit te breiden en twee nieuwe campings te realiseren.

Het doel van het akoestisch onderzoek is het in beeld brengen van de geluidssituatie van de nieuw te realiseren en uit te breiden campings.

Het betreft de volgende locaties:

#### *Uitbreiding*

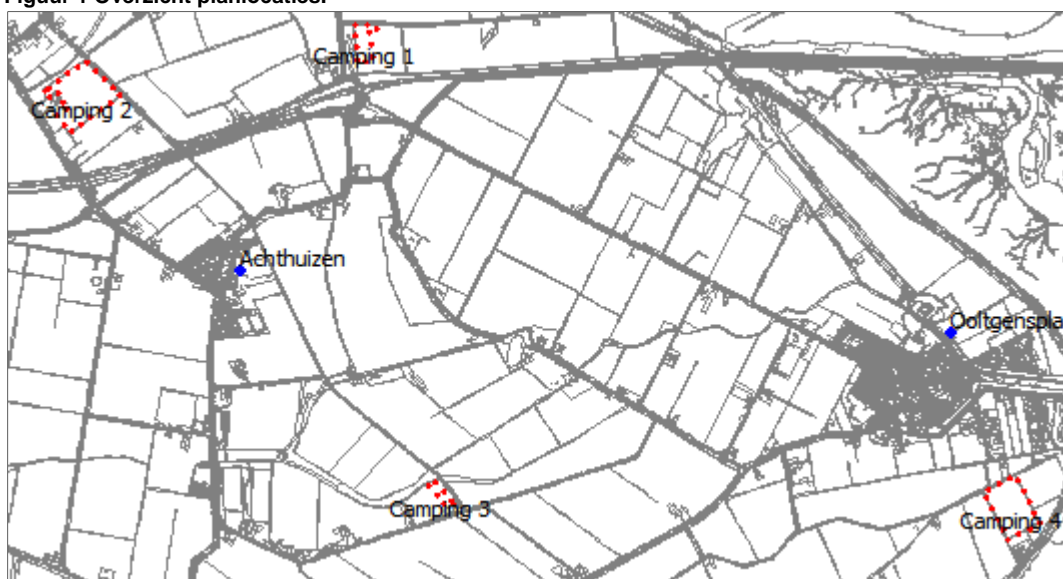
1. Camping Schapenwei (Schaapsweg 15, 3258 AW Den Bommel);
2. Camping Buijs (Bommensedijk 9, 3258 LA Den Bommel);

#### *Nieuw*

3. Camping Galatheseweg (Galatheseweg 2, 3256 LE Achthuizen);
4. Camping de Windgors (Hoidijk, Ooltgensplaat).

In figuur 1 zijn de locaties weergegeven.

**Figuur 1** Overzicht planlocaties.





Campings (recreatiegebieden) worden volgens de Wet geluidhinder niet beschouwd als geluidgevoelig. Echter, in het kader van een goede ruimtelijke ordening is het wenselijk de milieusituatie in beeld te brengen.

In deze notitie zijn de uitgangspunten, het beoordelingskader, de resultaten en de conclusie van het akoestische onderzoek opgenomen.

## **Uitgangspunten**

### *Algemeen*

Voor het akoestisch model is gebruik gemaakt van het GBKN.

De verkeersintensiteiten van het jaar 2012 zijn aangeleverd door ISGO. Van de wegen waar geen verkeersintensiteiten van bekend waren is een schatting gemaakt. Voor het toekomstig jaar is uitgegaan van 10 jaar na realisatie en betreft het jaar 2023. Er is uitgegaan van een autonome groei van 1% per jaar met daarbij opgeteld de verkeersgeneratie ten gevolge van de campings.

### *Camping Schaapswei (locatie 1)*

De camping Schaapswei is gelegen nabij de Oudelandseweg, Schaapsweg en de N59. De maximumsnelheid op die wegen bedraagt respectievelijk: 60 km/uur, 80 km/uur en 100 km/uur. Voor de camping aan de zijde van de Oudelandseweg staat een wal van 1,5 meter hoog.

### *Camping Buijs (locatie 2)*

De camping Buijs is gelegen in nabij de Bommelsedijk, Lage weg en de N59. De maximumsnelheid op die wegen bedraagt respectievelijk: 30 km/uur, 80 km/uur en 100 km/uur.

### *Mini camping Galatheseweg (locatie 3)*

De minicamping is gelegen nabij de Zandweg en de Galatheseweg. De maximumsnelheid bedraagt voor beide wegen 60 km/uur.

### *Camping Windgors (locatie 4)*

De camping Windgors is gelegen nabij de wegen Hooijdijk en de Grote Adriana Theodorapolder. De maximum snelheid bedraagt voor beide wegen 60 km/uur.

De verkeersintensiteiten van de hier bovengenoemde wegen zijn opgenomen in de bijlage. Het wegdektype bestaat uit fijn asphalt (DAB) voor alle wegen die hierboven zijn genoemd en die relevant zijn voor het geluidniveau bij de campings.

## **Beoordelingskader**

Verkeer op wegen kan in belangrijke mate geluidhinder veroorzaken. Een groot aantal wegen zijn ingevolge de Wet geluidhinder (Wgh) gezoneerd. Langs deze wegen is een geluidzone aanwezig waarbinnen akoestisch onderzoek nodig is bij nieuwe geluidgevoelige bestemmingen en/of wegconstructies. Ten aanzien van de geluidhindersituatie zijn afhankelijk van de bron maximale normen vastgelegd in de Wgh. Voor wegverkeerslawaai liggen deze normen voor bestaande woningen tussen de 48 en 68 dB. Woningen zijn geluidgevoelige bestemmingen conform de Wgh. Recreatiewoningen, tenten en caravans zijn geen geluidgevoelige functies conform de Wgh. Uit jurisprudentie blijkt echter dat in de ruimtelijke planvorming wel degelijk



rekening dient te worden gehouden met het aspect geluidhinder, in het kader van een goede “ruimtelijke ordening”.

Recreatiewoningen, tenten en caravans worden dus door de Wgh als “niet geluidgevoelig” beschouwd. De Wet geluidhinder geeft geen normstelling voor recreatiegebieden en -woningen. In deze studie is echter wel gebruik gemaakt van het wettelijke kader van woningen om de milieukwaliteit in beeld te brengen. Voor het geluidniveau binnen het recreatiegebied wordt gerefereerd aan de grenswaarden van nieuwbouw.

Wanneer er volgens de Wet geluidhinder sprake is van een “nieuwe situatie langs bestaande wegen”, bedraagt de voorkeurswaarde voor de gevelbelasting van woningen 48 dB<sup>1</sup> (artikel 82 Wgh). De ten hoogste toelaatbare gevelbelasting met ontheffing voor nieuw te bouwen woningen in buitenstedelijk gebied bedraagt 53 dB (artikel 83 lid 1 Wgh).

Voordat toetsing van de geluidniveaus aan de grenswaarden plaats vindt, wordt voor een weg waar de toegestane rijsnelheid 70 km/uur of meer bedraagt, op basis van artikel 110g Wgh, een aftrek van 2 dB toegepast. Voor de wegen waar de rijsnelheid lager is dan 70 km/uur wordt een aftrek van 5 dB toegepast.

Voor de beoordeling wordt het volgende gehanteerd:

Een geluidniveau onder de 48 dB wordt als “goed” gekenmerkt, tussen de 48 en 53 dB als “toelaatbaar” en boven de 53 dB als “slecht”. De waarden zijn inclusief de correctie van artikel 110g van de Wgh.

### **Resultaten en beoordeling**

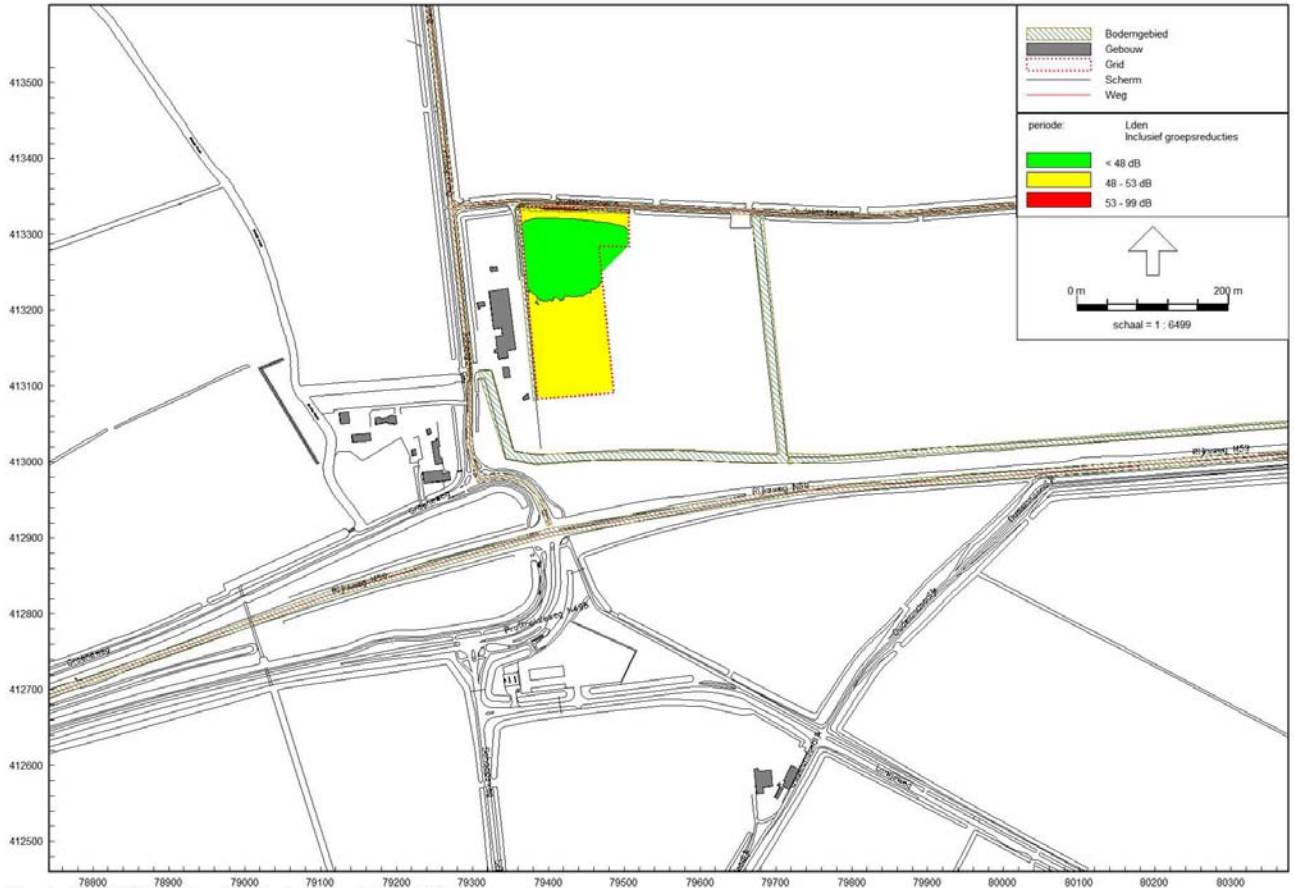
De geluidniveaus ( $L_{den}$ ) zijn berekend op 1,5 meter en betreffen gecumuleerde geluidniveaus inclusief de reductie van artikel 110g Wgh. De geluidniveaus zijn door middel van geluidcontouren in de categorieën: < 48 dB, 48-53 dB en > 53 dB weergegeven.

---

<sup>1</sup> Per 1-1-2007 wordt de Europese dosismaat  $L_{den}$  gehanteerd, aangegeven in dB.



*Camping Schaapswei (locatie 1).*

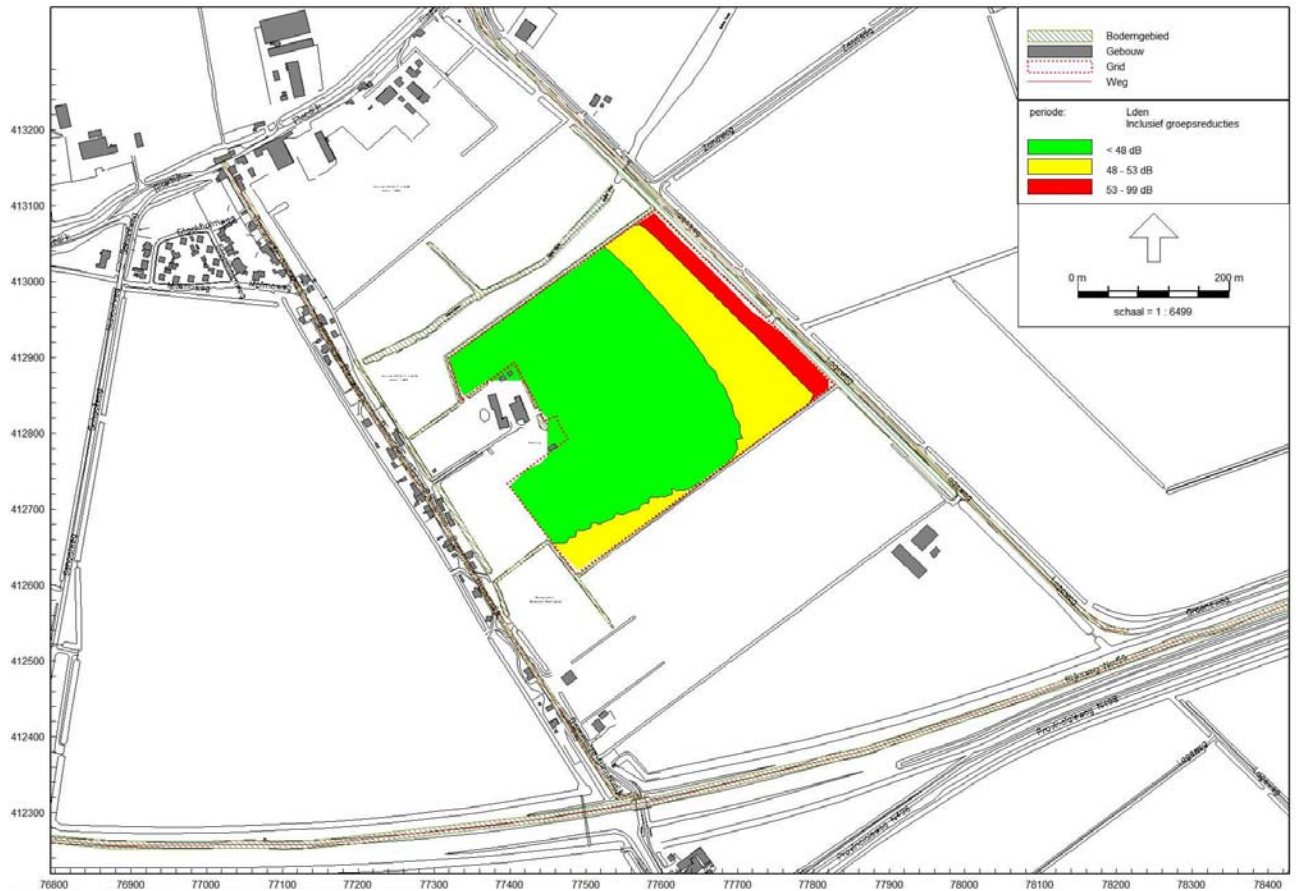


**Beoordeling**

Ten gevolge van de Oudelandseweg, de Schaapsweg en de N59 heeft een deel van de camping een geluidniveau tussen de 48 dB en de 53 dB. Door de wal aan de Oudelandseweg heeft een gedeelte van het terrein een geluidniveau van 48 dB of lager. Het gehele terrein wordt als "goed" tot "toelaatbaar" beoordeeld.



*Camping Buijs (locatie 2).*

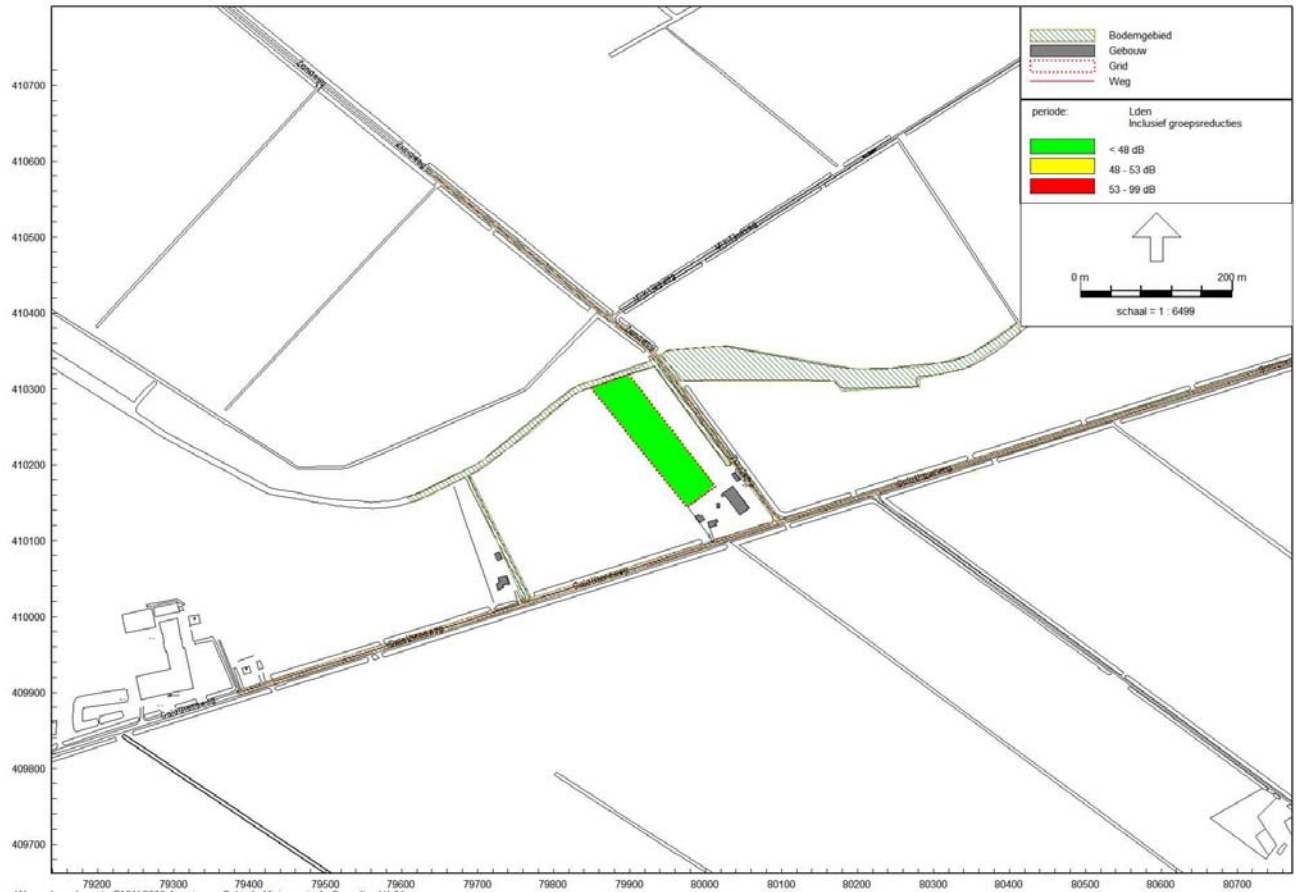


**Beoordeling**

Ten gevolge van de Bommelsedijk, Lage weg en N59 heeft het merendeel van het terrein van de camping een geluidniveau gelijk of lager dan 48 dB of tussen de 48 en 53 dB. De delen worden als "goed" of "toelaatbaar" beoordeeld. Direct naast de Lage weg is het geluidniveau hoger dan 53 dB. Dit wordt als "slecht" beoordeeld.



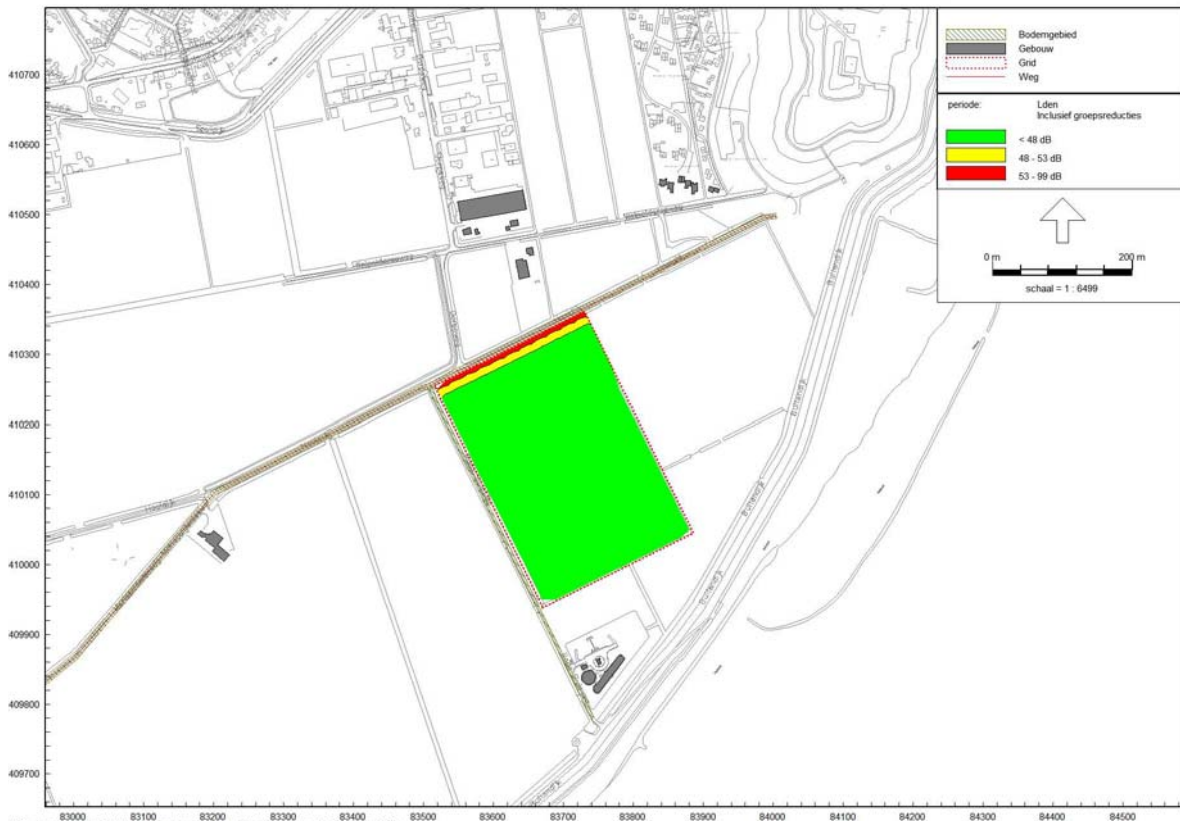
*Mini camping Galatheseweg (locatie 3).*



**Beoordeling**

Bij de Mini camping Galatheseweg is het geluidniveau op het gehele terrein ten gevolge van de Zandweg en Galatheseweg 48 dB of lager. Dit wordt als "goed" beoordeeld.

*Camping de Windgors (locatie 4).*



**Beoordeling**

Het merendeel van de camping heeft ten gevolge van de Hooijdijk en Grote Adriana Theodorapolder een geluidniveau van 48 dB of lager. Dit wordt als “goed” beoordeeld. Een klein oppervlak grenzend aan de Hooijdijk heeft een geluidniveau hoger dan 53 dB. Dit wordt als “slecht” beoordeeld.

**Conclusie**

*Uitbreiding bestaande campings*

Op de uitbreiding van camping Schaapswei en camping Buijs is het geluidniveau gedeeltelijk 48 dB of lager en voor een groot gedeelte tussen de 48 en 53 dB. Dit wordt gezien als “goed” tot “toelaatbaar”. Bij de camping Buijs is nog een strook met een geluidniveau hoger dan 53 dB. Dit wordt beoordeeld als “slecht”.

*Nieuwe campings*

Op het terreinen van de nieuwe campings Galatheseweg en Windgors is het geluidniveau bijna overall 48 dB of lager, wat als “goed” wordt beoordeeld. Bij de Windgors is nog een strook met een geluidniveau hoger dan 48 dB. Tot en met 53 dB wordt als “toelaatbaar” beoordeeld. Boven de 53 dB wordt beoordeeld als “slecht”.

Bij de terreingedeelten waar het geluidniveau hoger dan 53 dB ligt, wordt geadviseerd geen tenten of recreatiewoningen te plaatsen.