

4.9 Deelgebied 9; Omgeving de Leiding en Overtoom

4.9.1 Analyse

Het deelgebied met Overtoom, Middelveen, De Leiding en het Ligtenbergerveld is een jonge ontginningsvlakte en helt licht af richting de Regge. Na 1850 heeft systematische vervening plaatsgevonden. De verschillende ontginningen zijn terug te herkennen aan de verschillende verkavelingspatronen. Het is een nat gebied, waar veel kwel vanuit de stuwwallen voorkomt. Er is een intensief stelsel van sloten. Des te natter het gebied, des te intensiever het netwerk van sloten, zoals in het Ligtenbergerveld. Vooral langs de slootkanten komen natuurwaarden voor door de aanwezige kwel. In het verleden kwamen deze natuurwaarden net als de kwel in het hele deelgebied voor.

Ook de aanwezigheid van verhoogd liggende wegen, zogenaamde dijkwegen wijzen op het natte karakter van dit deelgebied. Deze dijkwegen, met het kenmerkende verkavelingspatroon van het omliggende gebied, zijn zeer karakteristiek en van cultuurhistorisch waarde. Ook van cultuurhistorische waarde zijn de Zunasche Wal (deze wal vormt de oude markegrens tussen Rijssen en Wierden) en de aanwezige elzensingels. Het als grasland in gebruik zijnde verwevingsgebied is overwegend onderdeel van de bedrijfsvoering van de bedrijven aan de Ligtenbergerweg en is ook van belang voor weidevogels. Grote delen van het gebied zijn onderdeel van de ecologische hoofdstructuur. Het is er behoorlijk open, waardoor er sterke zichtrelaties zijn met de Holterberg en de dorpsrand van Rijssen. Er is weinig bebouwing en enkele wegen worden begeleid door beplanting. In het gebied komen nog veel onverharde wegen voor.

4.9.2 Ontwikkelingen

Ook hier is de verwachting dat het aantal agrarische bedrijven zal afnemen en schaalvergroting plaats zal vinden. Van grote invloed is de potentie van het gebied voor natuur. In de afgelopen jaren heeft al natuurontwikkeling plaats gevonden. Er wordt op korte termijn een ecologische verbindingzone aangelegd langs de dorpsrand van Rijssen (Elsenerbeek) en delen van het gebied zijn (voortkomend uit de landinrichting Rijssen) in het natuurgebiedsplan aangewezen als nieuwe natuur en als beheersgebied. Daardoor is ook meer agrarisch natuurbeheer te verwachten. Aan de randen van het gebied vinden initiatieven plaats op de overgang naar Rijssen en de bosranden van de Holterberg, Rijsserberg en de Borkeld.

4.9.3 Opgaven voor het landschap

Behoud van grondgebonden (melk-)veehouderij staat in dit deelgebied centraal, al dan niet in combinatie met weidevogelbeheer. Natuurontwikkeling vindt plaats in daarvoor aangewezen gebieden.

De opgaven voor het deelgebied de Leiding, Overtoom zijn:

- versterken van de natuurfunctie in het Overtoom-Middelveen, door geleidelijke transformatie. Leidend daarbij is het provinciaal natuurgebiedsplan;
- behoud en waar mogelijk versterking van openheid in het gebied door verwijderen van beplanting en indien mogelijk ontstening;
- aanleg van recreatieve routes tussen Rijssen en de Holterberg en langs de Elsenerbeek;
- behoud van onverharde wegen;
- het accentueren van dijkwegen en bijbehorende historische (verkavelings-) patronen;
- herstel van de Zunasche Wal;
- aanleg van de ecologische verbindingzone Elsenerbeek.



4.9.4 Visie

Voor deelgebied Omgeving de Leiding en Overtoom wordt gekozen voor (melk-)veehouderij in samenhang met het verder vergroten van openheid. In de aangewezen nieuwe natuurgebieden zal de natuurfunctie worden versterkt en zal door vernatting de (kwelgebonden) natte natuurwaarde toenemen.

Samen met deelgebied Oostflank Holterberg is de melkveehouderij dé gebruiker en beheerder van dit door graslanden gedomineerde gebied. Door de openheid van het gebied komen er veel weidevogels voor, ook buiten het daarvoor aangewezen weidevogelgebied. Doel is nog meer openheid te krijgen in het gebied, maar die openheid is wel genuanceerd. Elzensingels zijn in de meest natte delen van het gebied waardevol en blijven behouden. En ook waardevolle landschapselementen als de Zunasche Wal worden hersteld, inclusief de beplanting met eiken. Maar overige beplanting wordt niet actief in stand gehouden, de openheid van het gebied zal daardoor worden versterkt. Kansen tot het verwijderen van (de schaars aanwezige) bebouwing worden aangegrepen. Naast het herstel van de Zunasche Wal wordt ervoor gekozen om ook de cultuurhistorisch waardevolle dijkwegen te accentueren. Door de taluds wat meer aan te zetten kan het hoogteverschil met het omliggende lager gelegen gebied op eenvoudige wijze worden benadrukt.

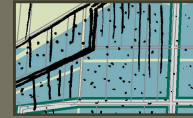
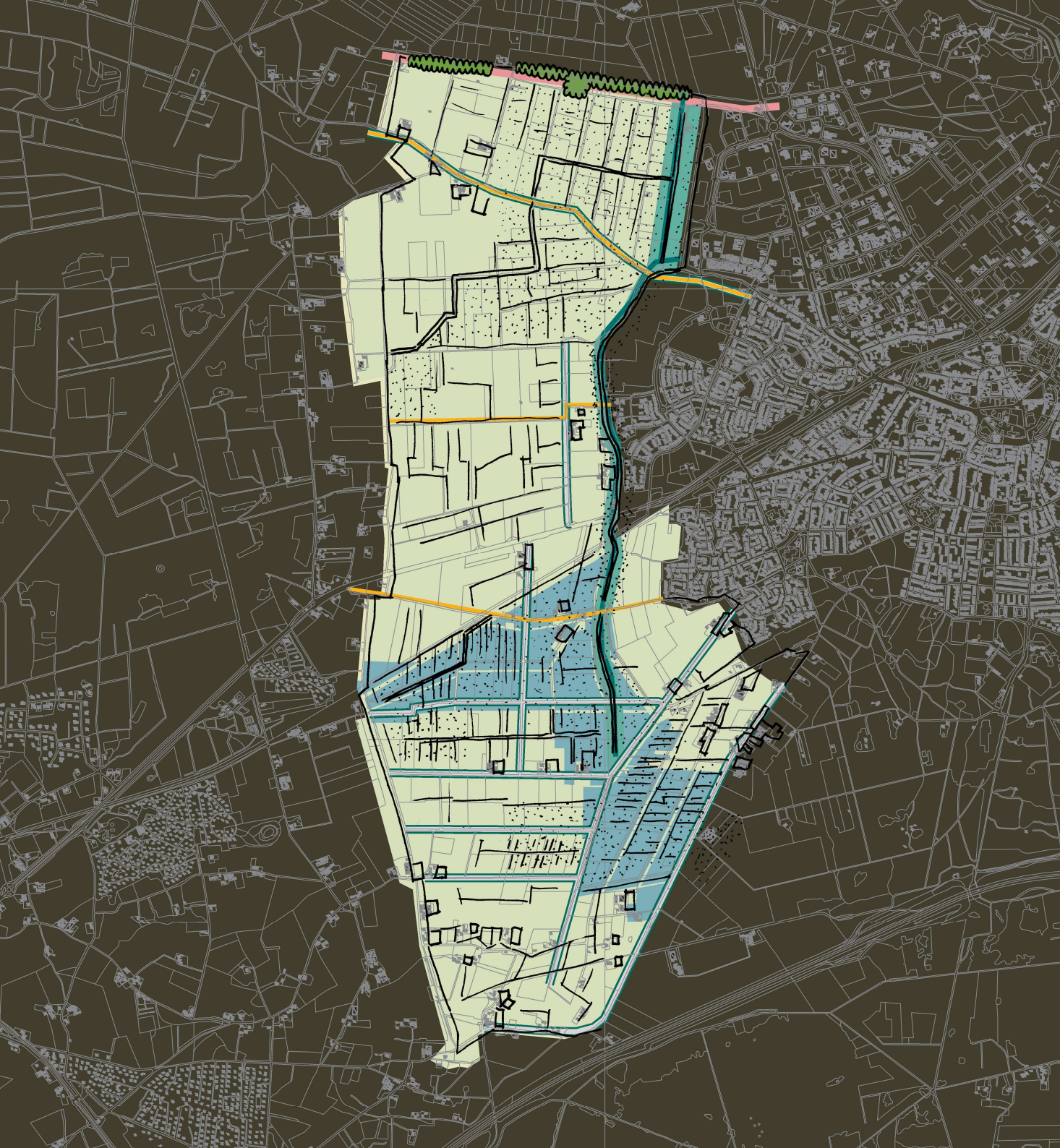
Het landschapsbeeld wordt bepaald door graslanden, slootkanten en de ruigten die daar in groeien. De ontwikkeling van natte natuur zal waarschijnlijk niet verspreid door het gebied gaan plaatsvinden, prioriteit hebben die delen van het gebied waar kwel aan de oppervlakte komt. De natuurontwikkeling zal voornamelijk plaatsvinden in de in het natuurge-

biedsplan aangewezen gebieden: het Ligtenbergerveld (beheergebied) en het Overtoom-Middelveen (nieuwe natuur). Het overige gebied blijft landbouw met aandacht voor weidevogels.

De dorpsrand van Rijssen zal via de noordzuid gerichte ecologische verbindingzone Elsenerbeek groen ingevuld gaan worden. Er ontstaat een duidelijke rand en een groene omkadering van het deelgebied. Langs de Elsenerbeek zal een recreatieve route komen en we streven ernaar om ook recreatieve routes te realiseren die Rijssen verbinden met de Holterberg. De dijkwegen en zandwegen vormen hiervoor de basis.



Zanasche Wal



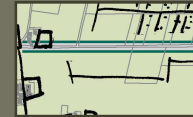
Versterken van de natuurfunctie door geleidelijke transformatie (provinciaal natuurgebiedsplan is leidend)



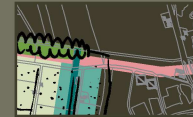
Vergroten openheid in het gebied, verwijderen beplanting en waar mogelijk ontstening;



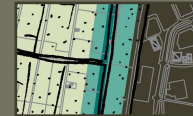
Aanleg recreatieve routes



Accentueren dijkwegen en behoud bijbehorend historisch verkevelingspatroon.



Herstel van de Zunasche Wal



Aanleg ecologische verbindingzone Elsenerbeek