

4.7 Deelgebied 7; Beuseberg, Zuurberg en Borkeld

4.7.1 Analyse

Het gebied Beuseberg, Zuurberg en de Borkeld bestaat landschappelijk uit de stuwwal, een aangrenzend smeltwaterplateau en de flanken van de stuwwal. Dit glooiende gebied behoort dus tot de hogere delen van de gemeente en is net als de andere hoge delen ook inzigtgebied voor neerslag. Een belangrijk deel van het deelgebied maakt deel uit van de ecologische hoofdstructuur en is voor natuur van belang als schakel in het grotere geheel. In de reconstructie is het gebied aangewezen als extensiverings- en verwevingsgebied. Ook recreatie is in dit gebied belangrijk, vooral in de bossen bij de Borkeld. De presentatie van de recreatiebedrijven sluit echter niet altijd goed aan bij de kwaliteit van de omgeving. Wanneer dit gebied meer actieve recreatie zal dragen, wordt de druk op de Holterberg mogelijk verminderd.

Het gebied kent ruimtelijk een zeer aantrekkelijke en gevarieerde indeling en is landschappelijk en cultuurhistorisch waardevol. Kenmerkend zijn de (naald-)bossen op de stuwwal (Zuurberg), het verblijfsrecreatiegebied op het aangrenzende plateau in de bossen bij de Borkeld en de redelijk kleinschalige graslanden met historische boerderijen en erven. De scherpe overgangen en hoogteverschillen tussen bos en weide zijn aan de zuid- en westzijde van de Zuurberg duidelijk waarneembaar. Bij de Beuseberg zijn de overgangen juist meer geleidelijk en onregelmatig van vorm. De vele landschapselementen, holle wegen en historische boerderijen en erven versterken het gevoel van authenticiteit van dit deelgebied. Fraai voorbeeld is het ensemble van Twentse boerderijen bij de Beuseberg.

Hoewel het gebied aan de zuidzijde grenst aan de A1 is de invloed van de A1 op het gebied toch verrassend beperkt. De invloed is vooral merkbaar bij de op- en afrit van de A1.

4.7.2 Ontwikkelingen

Ontwikkelingen in dit deelgebied zijn op dit moment vooral gericht op kleine uitbreidingen of verbeteringen van recreatieve voorzieningen. Ook is het gebied in de recreatienota aangewezen als omgeving voor extensieve en actieve recreatie (o.a. mountainbiken). De agrarische functie lijkt ook hier wat in de verdrukking te zijn en te kiezen voor functieverandering. Behoud van het karakteristiek landschap lijkt hier echter minder onder druk te staan, maar wordt juist gekoesterd. Aandachtspunt is de mogelijke invloed op de westrand van dit deelgebied door de transformatie die plaats kan vinden in het Holter- en Lokerbroek (LOG).

4.7.3 Opgaven voor het landschap

In dit deelgebied staat behoud en versterking van de landschappelijke en cultuurhistorische kwaliteiten en behoud van de aanwezige grondgebonden landbouw centraal.

De opgaven voor het deelgebied Beuseberg, Zuurberg en Borkeld zijn:

- behoud en beleefbaar maken van stijlranden;
- verscherpen van het ruimtelijke contrast op de overgang naar het naastgelegen open gebieden;
- vergroten van de mogelijkheden voor extensief recreatief medegebruik;
- aandacht voor landschappelijk inpassing van bestaande recreatieterreinen;
- afgewogen ruimte bieden aan nieuwe recreatieve ontwikkelingen, waaronder recreatieterreinen de Haspel;
- behoud van onverharde wegen en holle wegen;
- behoud van historische boerderijen en erven.



4.7.4 Visie

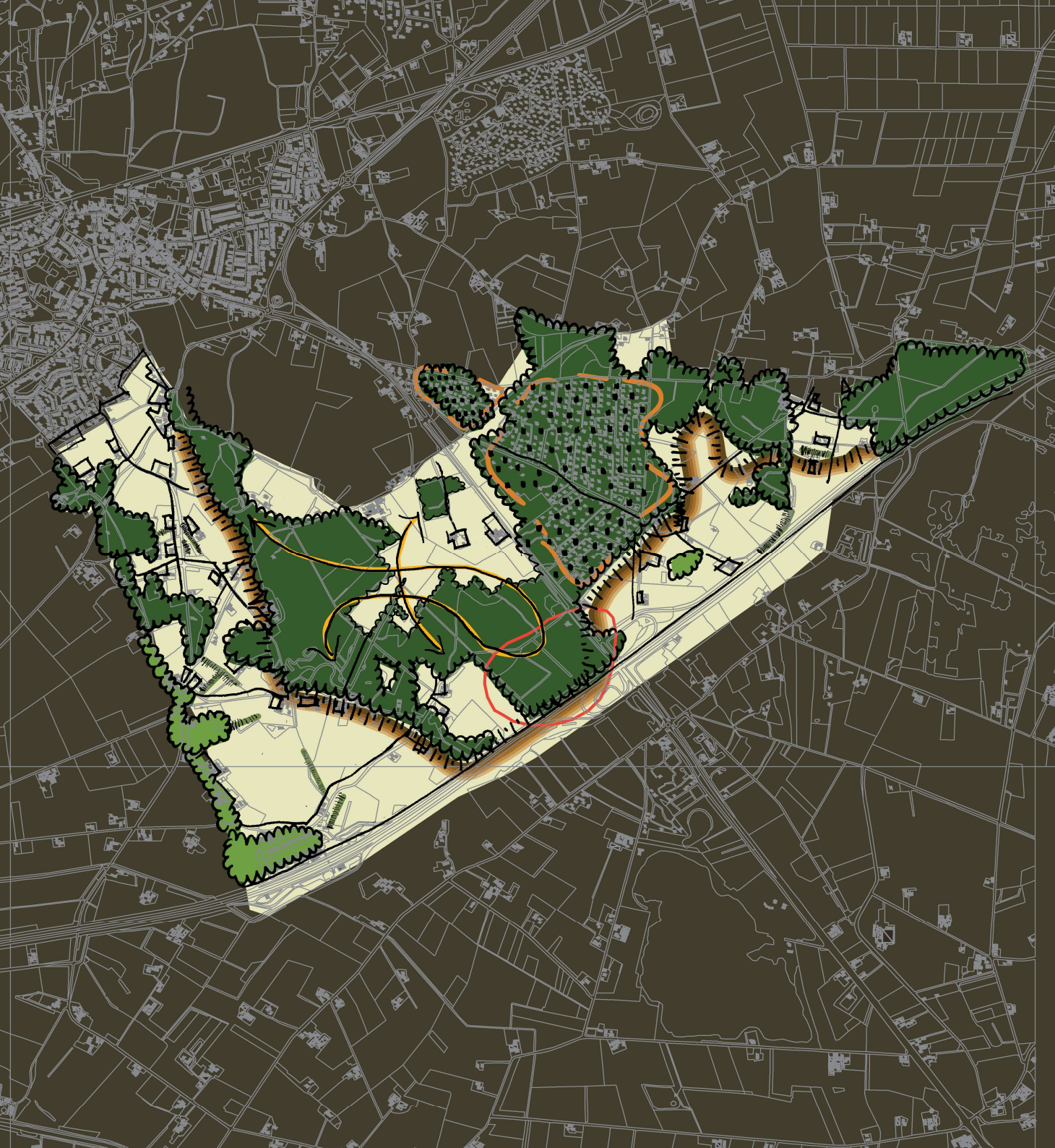
Dit deelgebied is bijzonder fraai en wordt hoog gewaardeerd. De visie is er dan ook op gericht om dit fraaie beeld te behouden. Kansen zullen worden aangegrepen om versterking van de recreatieve voorzieningen hand in hand te laten gaan met goede landschappelijke inpassing van recreatie.

Dit deelgebied kan recreatief beter worden ontwikkeld, doch met behoud van het besloten en groene landschapsbeeld. Gedacht wordt aan de ontwikkeling van actieve vormen van recreatie rond de Zuurberg. De recreatieve verblijfsfunctie die nu in het gebied ligt (Zuurberg) is passend, maar ook hier blijft landschappelijke inpassing een aandachtspunt (zie ook de opmerking in paragraaf 4.6.4).

De nadruk in het gebied zal dus liggen op inpassing van routes. De (recreatieve) verbinding van dit gebied met de zuidzijde van de A1 is aanwezig (er zijn voldoende oversteekpunten) en behoeft geen speciale aandacht. Wel kan beter aangesloten worden op bestaande en te ontwikkelen routes in naastgelegen deelgebieden, onder andere die van en naar de Holterberg.

Het tamelijk kleinschalig agrarisch gebied buiten de bossen heeft voldoende landschappelijke en cultuurhistorische kwaliteit. Het streven is deze kwaliteit te behouden of plaatselijk te versterken, zoals de beleefbaarheid van holle wegen en stijlranden en het behoud van de historisch erven. De aanwezigheid van stijlranden kan bijvoorbeeld benadrukt worden door aan de hoge kant beplanting te stimuleren en de lage zijde vrij te houden van beplanting.

Behoud van grondgebonden landbouw in het gebied moet worden gestimuleerd. Ook moet nader gekeken worden naar de overgang van dit deelgebied met het meer dynamische deelgebied Holter- en Lokerbroek. Verdichting door de aanplant van enkele landschapselementen zorgt voor een duidelijke zichtbaarheid en beleving van de overgang tussen de verschillende deelgebieden.



Behoud en beleefbaar maken
stijlrand



Aanleg beplantingselementen op
de overgang naar deelgebied 3
(indicatief weergegeven)



Aanleg van nieuwe recreatieve
routes



Landschappelijk inpassing
bestaande recreatieterreinen,
ontwikkeling recreatieterrein de
Haspel