

4.6 Deelgebied 6; Holter- en Lokerenk en Look

4.6.1 Analyse

Deelgebied Holter- en Lokerenk en Look ligt relatief hoog op de uitlopers van de Sallandse Heuvelrug. Net als de stuwwal is het een inzigtgebied en er ligt een waterwingebied binnen dit deelgebied. Het wordt omringd door delen van de EHS, maar heeft zelf vooral een ecologische verbindingzone voor de das (tussen Twenhaarsveld en Borkeld) als taakstelling. Opvallend onderdeel van dit deelgebied zijn de vele cultuurhistorisch waarden bestaande uit hoger gelegen oude bouwlanden of enken, de holle wegen, historische beplantingen en de vele historische (Twentse) erven. Bijzonder cultuurhistorisch aandachtspunt voor dit gebied zijn de verschillende archeologische monumenten, waaronder de fundamenten van (middeleeuws kasteel) de Waerdenborch aan de rand van Holten.

Buiten de open enken valt op dat in dit deelgebied de ruimtelijke samenhang meer dan in andere gebieden wat verloren is gegaan. Dit kleinschalig landschap met historische erven en slingerende wegen verandert onder invloed van grote recreatieve voorzieningen, teruglopende landbouwkundige activiteit en verrommeling. Dit proces is ook af te lezen aan de dorpsrand van Holten. Op enkele plaatsen is de geleidelijke overgang tussen dorp en omgeving hard en abrupt geworden.

4.6.2 Ontwikkelingen

Het is niet voor niets dat in dit deelgebied de samenhang wat lijkt te ontbreken. Er is in het gebied van alles gaande. Uiteraard zijn er allerlei ontwikkelingen aan de rand van Holten, betreffende woningen, bedrijven en infrastructuur. Dichter naar de rand van de Holterberg vinden recreatieve ontwikkelingen plaats. Gezocht wordt naar een nadrukkelijker betekenis

voor het waterintrekgebied, er wordt hard gewerkt aan het realiseren van landgoed Look en de ecologische verbindingzone. De agrarische functie lijkt wat in de verdrukking te zijn en te kiezen voor functieverandering. Behoud van het karakteristiek landschap staat daardoor onder druk.

4.6.3 Opgaven voor het landschap

Behoud en versterking van het kleinschalige landschap in combinatie met ruimte voor de aanwezige grondgebonden landbouw en ontwikkeling van recreatie en toerisme staat in dit deelgebied centraal.

De opgaven voor het deelgebied Holter- en Lokerenk en Look zijn:

- behoud en versterking van het kleinschalige landschap, als inspiratiebron voor landschapsherstel en –ontwikkeling;
- doorontwikkeling van de grondgebonden landbouw, eventueel in samenhang met recreatie;
- waterwinning (waterintrek-/waterwingebied) als belangrijke functie in het landschap zichtbaar maken;
- versterken van de openheid en herkenbaarheid van de Holter- en Lokerenk;
- verhogen kwaliteit dorpsrand Holten langs de enken en plaatselijk verzachten van de overgang van Holten naar het buitengebied;
- versterken van de recreatieve relatie tussen Holten en de Holterberg;
- archeologische waarden, waaronder de Waerdenborch, herkenbaar maken en plaatsen in een nieuwe, krachtige context;
- realisatie van de ecologische verbindingzone tussen de Borkeld en de Holterberg;
- aanleg van het nieuwe landgoed Look;
- aandacht voor landschappelijke inpassing van recreatieterreinen;
- behoud van onverharde en holle wegen;
- behoud van historische boerderijen en erven, eventueel met behulp van functieverandering.



4.6.4 Visie

De visie voor dit deelgebied komt overeen met deelgebied westflank Holterberg. Het landschapsbeeld van 1900 dient als inspiratiebron voor landschapsontwikkeling. De strategie voor dit deelgebied is echter offensiever. Landschapsrestauratie is de actieve houding die moet worden aangenomen.

Dit deelgebied is een echt verwevingsgebied; verschillende functies lopen door elkaar. Er moet ruimte zijn voor recreatie, wonen, landbouw, water, natuur en cultuurhistorie. Sterker dan in het deelgebied westflank Holterberg zal uitgegaan moeten worden van de verschillende ontwikkelingen. De mate waarin nieuwe ontwikkelingen de identiteit van het gebied versterken is mede bepalend voor het al dan niet toestaan van nieuwe initiatieven. Daarnaast dient rekening te worden gehouden met mogelijke effecten van de ontwikkelingen op het Natura 2000 gebied de Holterberg. Bij het opstellen van het Natura2000 beheerplan is hierover afstemming nodig.

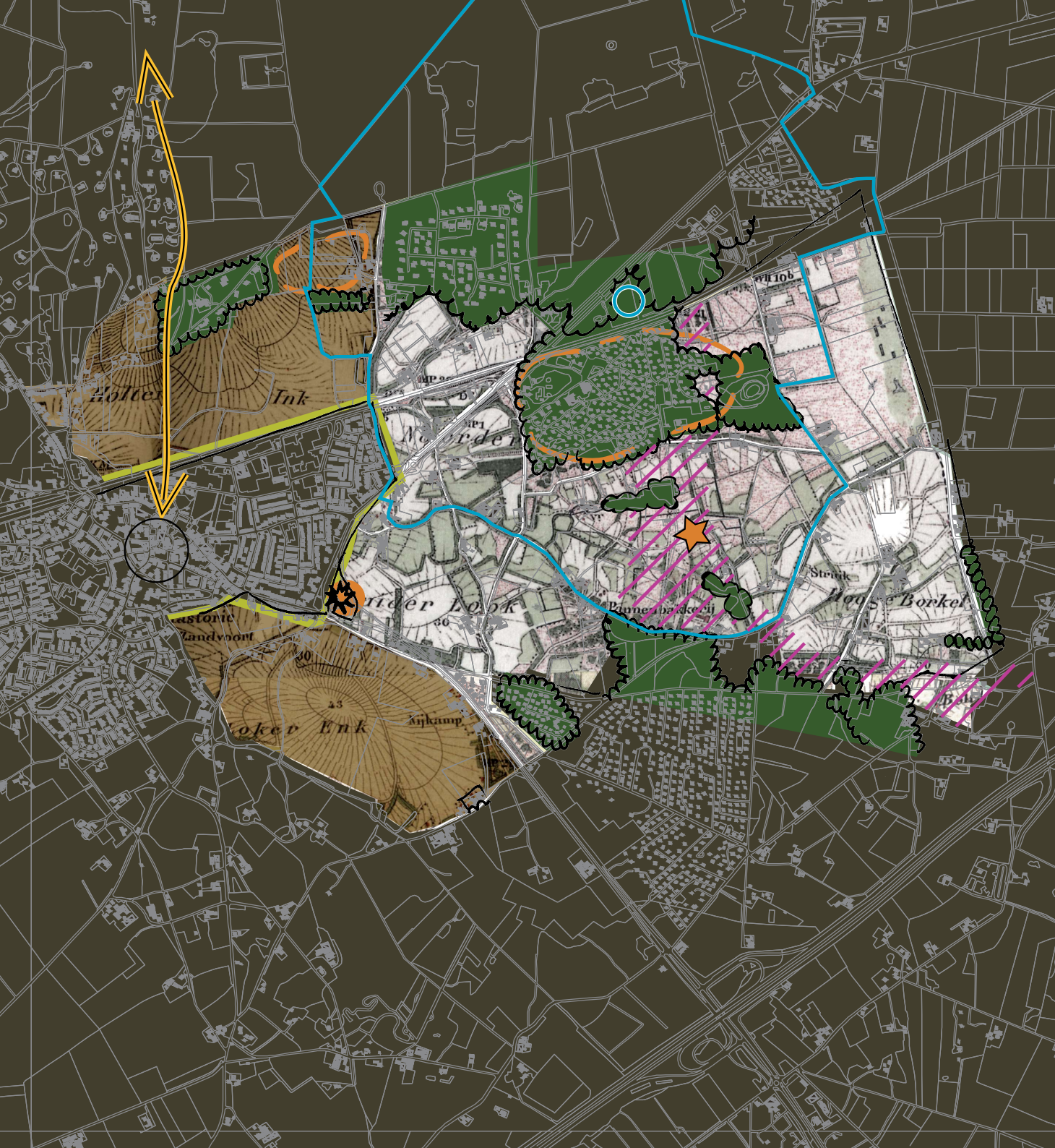
In het gebied ligt een waterintrekgebied, dat net als het waterwingebied meer herkenbaar kan worden gemaakt. Ten behoeve van dat waterintrekgebied is een extensiever landbouwkundig gebruik wenselijk. Ook moet er ruimte komen voor de ecologische verbindingzone door Look. Het nieuw te realiseren landgoed Look doet hiertoe een eerste aanzet.

Al deze ontwikkelingen kunnen goed samen gaan en zijn in te passen in de kleinschalige landschappelijk situatie van 1900. Dat betekent herstel van houtwallen en lanen. De kaart van 1900 zal hier als inspiratiebron dienen. Hoofdsort voor de houtwallen en lanen is de zomereik, maar ook beuken zijn een goede keuze ter afwisseling. In dit gebied liggen belangrijke recre-

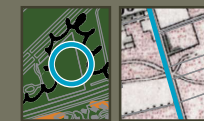
atieve verblijfsvoorzieningen, die beter landschappelijk kunnen worden ingepast. In plaats van dunne groene randen stellen we voor om gelaagde, natuurvriendelijke groene randen ('mantel-zoom' vegetatie) rond recreatieterrainen te stimuleren, met dezelfde hoofdsorten.

De historische erven die in dit gebied liggen, verdienen bijzondere aandacht. Op dit moment is een proces van verrommeling en verval aan de gang, dat gestopt moet worden. Behoud van de historische kracht van de erven is belangrijk en kan een impuls krijgen vanuit de vele ontwikkelingen die in dit gebied plaats vinden. Benadrukken van de overige, rijk aanwezige cultuurhistorische waarden draagt ook bij aan versterking van de landschappelijke waarden en biedt toeristische kansen. Het gaat in het bijzonder om behoud van de onverharde en holle wegen en om het bedenken van een concept rond de juist in dit deelgebied aanwezige archeologische monumenten uit verschillende tijdperioden. Meest aansprekende voorbeeld daarvan is het versterken van de beleefbaarheid van de fundamenten van de Waerdenborch.

Verder wordt voorgesteld om extra aandacht te schenken aan de verschijningsvorm van de dorpsrand van Holten. In de eerste plaats hangt die samen met het beeld van de twee grote enken. Van deze enken willen we graag de herkenbaarheid vergroten en karakteristieke teelten (bijvoorbeeld graan) stimuleren. Het valt op dat op meerder plaatsen markante witte gebouwen een positieve rol spelen in de beleving van de dorpsrand. De rol van witte of gepleisterde bebouwing kan worden versterkt. Lelijke plekken zitten nu vooral op de overgang van het dorp en de enken. De Stationsstraat (via herontwikkeling van bedrijventerrein de Kol) en Markelose Weg verdienen extra aandacht.



Het landschapsbeeld van 1900 als inspiratiebron voor landschapsherstel en -ontwikkeling



Vergroten herkenbaarheid waterintrek- en waterwingebied



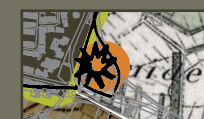
Versterken herkenbaarheid en openheid van de Holter-en Lokerenk



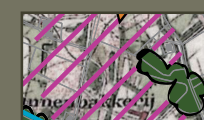
Verhogen kwaliteit dorpsrand Holten langs de enken



Versterken recreatieve relatie Holten-Holterberg



Vergroten herkenbaarheid archeologische waarden, Waaronder ruïne Waardenborch



Realisatie van de ecologische verbindingszone (model das)



Aanleg nieuw landgoed (Look)



Landschappelijk inpassen recreatieterein



Mantel-Zoombeplanting recreatieparken

'Verbouw koolzaad of papavers op Holterenk'

HOLTEN - Wuivende papa-
verbollen op de flanken van
de Holterberg of gele kool-
zaadvelden langs de Holter-
enk? Dat is zeker niet on-
denkbaar als de gemeente
Rijssen-Holten een suggestie
van de PvdA-fractie volgt.
De sociaal-democraten vin-
den dat er wel heel veel maïs
in de gemeente wordt ver-
bouwd en willen dit eentoni-
ge beeld doorbreken. De
PvdA vindt dat het land-
schap meer afwisseling moet
gaan bieden en stelt daarom
de gemeenteraad voor een re-
geling te bedenken, die het
mogelijk maakt diverse
graansoorten, koolzaad of pa-
pavers te gaan verbouwen.
Die nieuwe gewassen zou-
den vooral de essen moeten
gaan verfraaien.
In de laatste raadsvergade-
ring werd dit voorstel niet on-

TCFT ub 29/12/06
welwillend ontvangen door
de andere partijen en het col-
lege van Burgemeester en
Wethouders. Afgesproken
werd hierover begin 2007 in
de raadscommissie Grondge-
bied verder te praten.
De kwestie is actueel gewor-
den nu de gemeente de laat-
ste maanden enkele strategi-
sche grondaankopen heeft
gedaan langs het Beuken-
laantje. B en W willen deze
grond gebruiken als ruilmid-
del tegen gronden, die nodig
zijn voor de aanleg van een
fietspad langs het Groene-
wegje. Maar het kan nog wel
geruime tijd duren alvorens
dat is geregeld.
Tot die tijd kunnen de aange-
kochte gronden worden ver-
pacht, wellicht met de uit-
drukkelijke voorwaarde dat
hierop in elk geval geen maïs
mag worden verbouwd.

