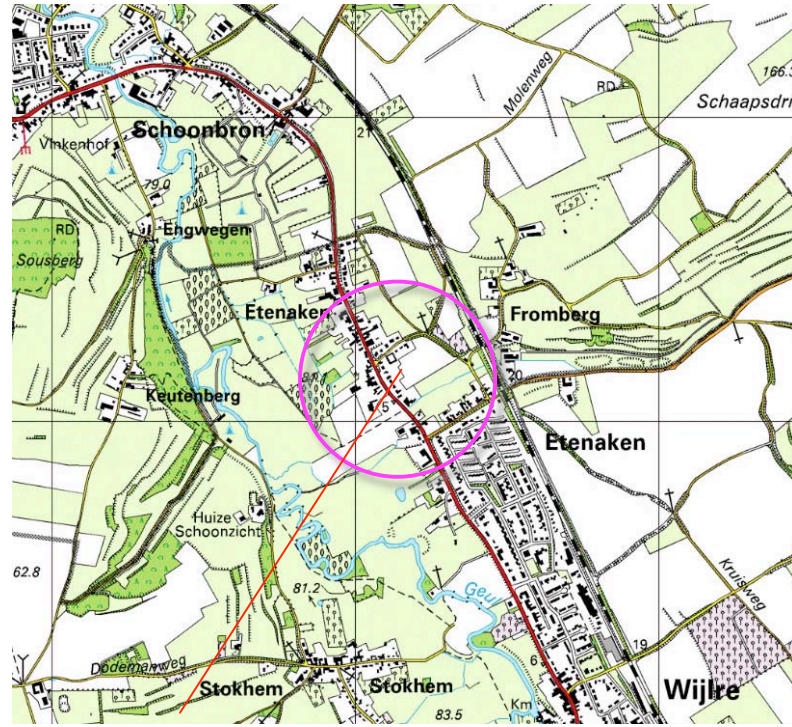


**LIGGING**

Het plangebied is gelegen aan de zuidoostkant van het gehucht Etekenaken, ten noordwesten van Wijlre. Zie de markeringen in de uitsnede van de topografische kaart hieronder en de luchtfoto rechts.



**plangebied**



**plangebied**



## HISTORIE

Rond 1900 waren de ten noordoosten en zuidoosten van de hoeve gelegen gebieden in gebruik als boomgaard; het plangebied maakt van oudsher deel uit kernrandzone van Etenaken. De kernrandzones in het Heuvelland worden gekenmerkt door het voorkomen van hoogstamfruitbomen en hagen. Zie de uitsnede van de topografische kaart uit 1905 hieronder.



**uitsnede topkaart 1905**



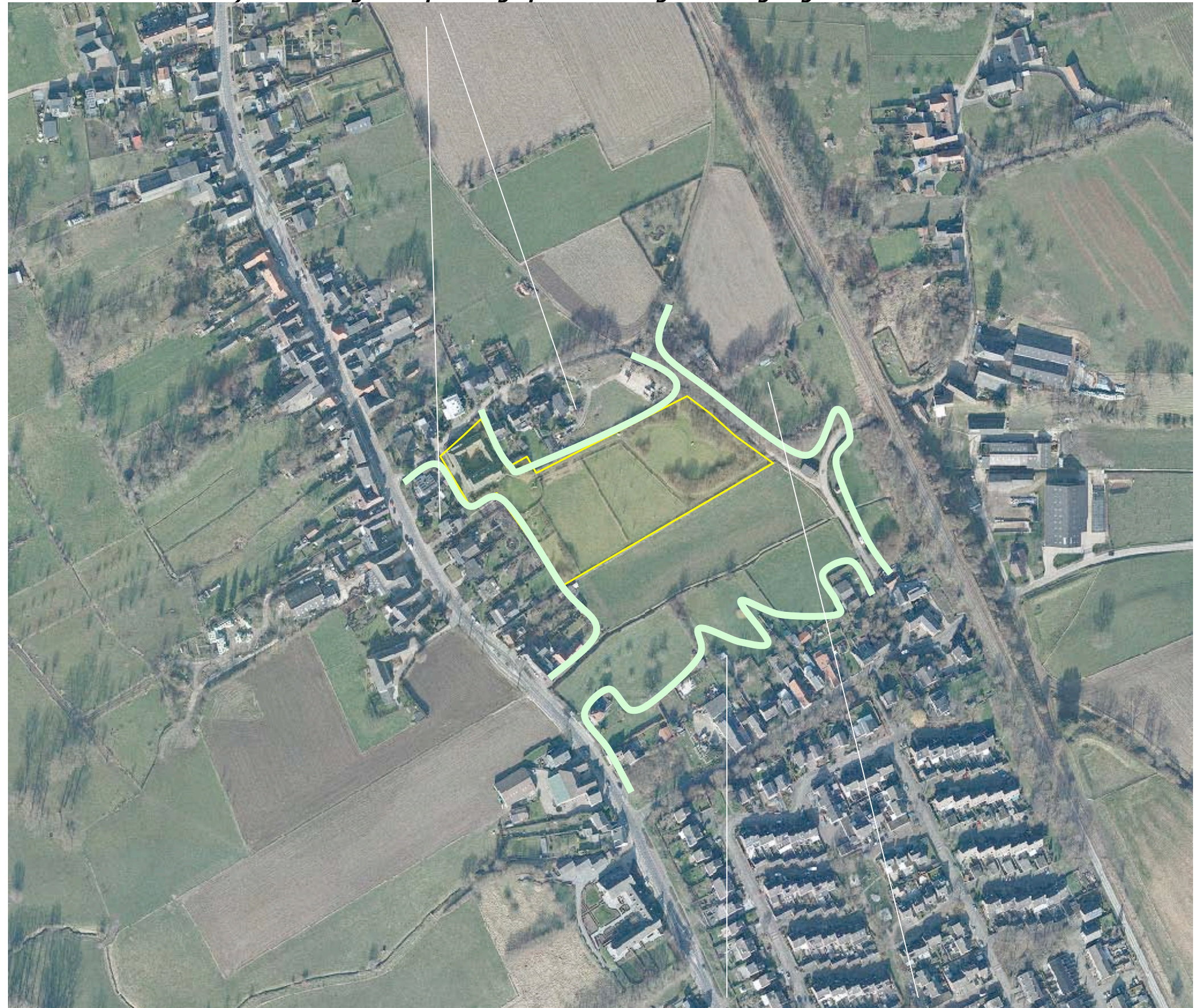
**in 1905 was het gebied in gebruik als boomgaard en onderdeel van de kernrandzone**



**RUIMTELIJK KADER**

Het ruimtelijk kader wordt gevormd door;  
a de bebouwing en opgaande beplanting van de aangrenzend gelegen buurerven,  
b de bebouwing en beplanting op de ten noordoosten en zuidoosten gelegen buurerven.  
Zie de markeringen in de luchtfoto rechts.

**a) bebouwing en beplanting op de ten aangrenzend gelegen buurerven**



**b) bebouwing en beplanting op de ten zuidoosten en noordoosten gelegen buurerven**



### 3D-BELEVING

Het plangebied is zeer verscholen gesitueerd.

Het kan slechts worden waargenomen vanaf;

- de aangrenzend gelegen openbare weg ter hoogte van de hoeve en ten zuidoosten van het plangebied.
- aangrenzend gelegen percelen ten zuidwesten en noordwesten van het plangebied,
- aan de Klapstraat gelegen percelen ten zuidoosten van het plangebied.

De foto's rechts tonen het plangebied vanaf de openbare weg ter hoogte van de hoeve en ten zuidoosten van het plangebied. Zie de markeringen in de luchtfoto hieronder.



**standplaats fotograaf**



**vanaf de Breulsweg komend uit het noordoosten**

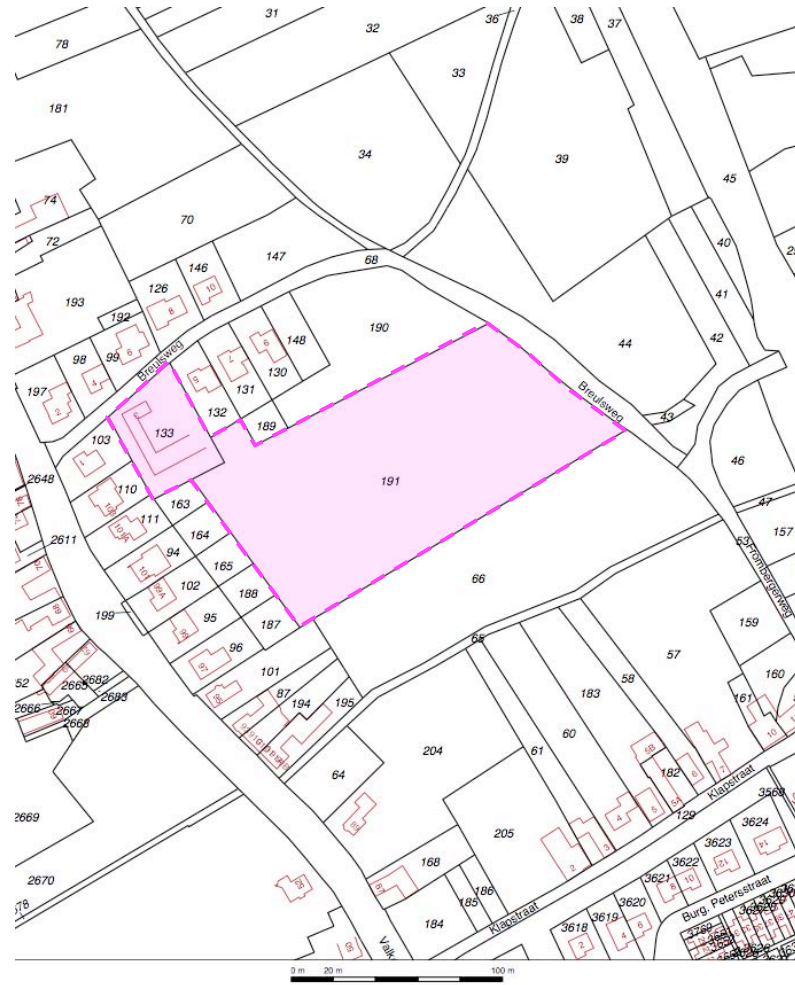


**vanaf de Breulsweg ten zuidoosten van het plangebied**



**SITUATIE KADASTRAAL – 1:1000**

Het plangebied omvat perceel 133 en 191 gelegen in de sectie G van de kadastrale gemeente Wijlre. Zie de uitsnede van het kadastraal uittreksel hieronder en de aanduiding in de luchtfoto rechts.



**uitsnede kadastraal uittreksel**



**kadastrale contouren**



**SITUATIE – BEBOUWING**

De aangetroffen bebouwing is te kenschetsen als een gebiedseigen gesloten hoeve. In de hoeve zijn een woning en een groepsaccommodatie gesitueerd. De accommodatie biedt logies voor maximaal 28 personen en biedt bijeenkomstruimtes voor maximaal 40 personen. Ten behoeve hiervan worden 14 parkeerplaatsen benodigd.

**Inrit**

De woning wordt ontsloten via een aan de noordwestkant van de hoeve gelegen oprit. Hier is voorzien in parkeerruimte voor eigen gebruik. De groepsaccommodatie wordt ontsloten via een inrit en oprit aan de noordoostkant van het plangebied. Tot het voorjaar 2015 parkeerden de gasten hun voertuig op een weide ten oosten van de hoeve. Zie de markeringen in de luchtfoto rechts.

**oprit en parkeren woning**

**oprit en parkeren groepsaccommodatie**



**de hoeve met de daarin gelegen woning en groepsaccommodatie**



**SITUATIE – ZONERING**

Het plangebied is als volgt te zoneren;

- de als tuin ingerichte en benutte ruimte nabij de hoeve,
- een ten zuidoosten hiervan gelegen moestuin en een schapenweitje,
- een vooral als hooiland benutte weide, een boomgaard en een als bosweide te kenschetsen weide aan ten noordoosten hiervan.

Zie de fotos hieronder en de markeringen in de luchtfoto rechts.



**tuin, moestuin, schapenweitje**

**hooiweide, boomgaard, bosweide**

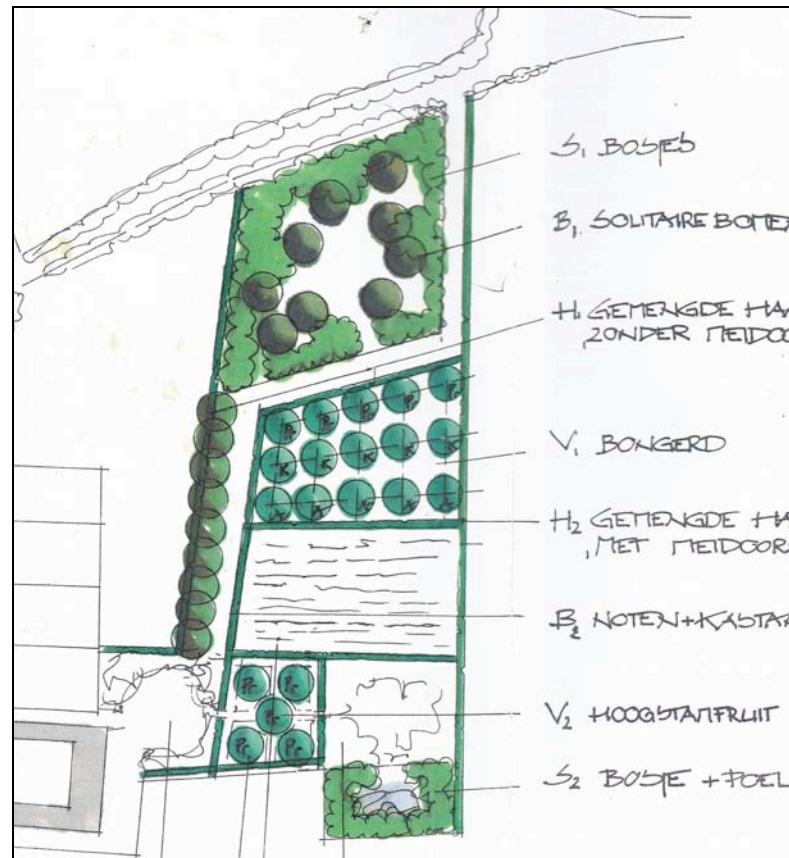


**SITUATIE – ZONERING**

De aangetroffen beplanting is als volgt te rangschikken;

- siergroen in de tuin nabij de hoeve,
- een Beukenhaag aan de rand van de tuin,
- gemengde hagen met Meidoorn,
- een rij Noten en Kastanjes langs de oprit,
- Noten en hoogstamfruitbomen op de weides,
- struikgewas rond de schapenweide,
- struikgewas en solitaire bomen rond de bosweide aan de noordoostkant.

De beplanting is gerealiseerd via deelname aan de erfbeplantingsactie van Stichting het Limburgse Erf in 2003. De beplanting past goed in de context, verkeert in goede conditie en wordt uitstekend beheerd. Zie de uitsnede van het plan uit 2003 hieronder en de markeringen in de luchtfoto rechts.



**uitsnede plan Limburgse Erf**





**AANPASSING PARKEERVOORZIENING**

Tot het voorjaar van 2015 parkeerden gasten aan de noordwestkant van de hooiweide. Men draaide daartoe van de oprit op de weide en parkeerde de auto's parallel aan de oprit. Bij het uitrijden in de avonduren of winter werden de ten noordwesten gelegen percelen daarbij aangestraald. Dit werd als storend ervaren. Op grond hiervan is in overleg met de gemeente Gulpen besloten een parallel aan de oprit gelegen parkeerstrook te gaan realiseren; hierdoor kunnen gasten dwars op de oprit parkeren. Het aanstralen van de ten noordwesten gelegen percelen bij het uitrijden kan zo worden vermeden.

De strook is ruim 31,5 meter lang en biedt ruimte voor 14 voertuigen. Zie de markeringen in de luchtfoto's hieronder en rechts.

**parkeerstrook ten behoeve van dwars op de oprit parkeren**



**huidige situatie parallel parkeren**



**nieuwe situatie met dwars parkeren**





**INPASSING**

De parkeerstrook ligt verscholen in het centrum van het plangebied. De inpassing is als volgt te versterken:

**haag aanplanten**

De aanwezige stukken haag aan de noordwestkant van de parkeerstrook zullen worden gerooid. Aan de zuidoostkant van de parkeerstrook zal een bij de landschappelijke context passende, dikke, gemengde haag met wintergroene en bladhoudende soorten (hulst, liguster en beuk) worden aangeplant. De haag zal worden gerealiseerd door de aanplant van twee rijen bosplantsoen met een hoogte van 80/110 cm bij aanplant.

**scherm met Klimop**

Om te voorkomen dat achterlichten, remlichten of achteruitrijlichten hinder op het ten noordwesten gelegen perceel veroorzaken zal een scherm bestaande uit met Klimop begroeid hekwerk met een hoogte van 180 cm worden geplaatst aan de zuidoostkant van de aanwezige gemengde haag.

**profilering en greppel**

De ondergrond van de parkeerstrook zal worden gestabilliseerd met menggranulaat, ook wel gebroken puin of repac genaamd. De bovengrond zal worden voorzien van grastegels en een laag teelaarde. De strook is in principe zelfdrainerend maar zal zo worden geprofileerd dat afstromend water tijdens zware buien aan de rand in een ondiepe greppel wordt verzameld. De greppel kan zonodig uitstromen op de aangrenzend gelegen weide. Zie de markeringen in de luchtfoto hieronder en rechts.



**infiltratieprincipe**

**met Klimop begroeid scherm**

**te rooien haag, aan te planten dubbelle haag**



**zelfdrainerende grastegels, ondiepe greppel aan de rand**



## **AANVULLENDE MAATREGELEN**

Het beperken van de in- en uitdraaiende bewegingen en het afschermen van de parkeerplaats met een bladhoudende, dubbele haag aan de zuidoostkant, reduceert de mate waarin parkeerbewegingen vanaf ten zuidoosten gelegen percelen kunnen worden waargenomen in hoge mate.

### **Geschitter**

Om te voorkomen dat desondanks geparkeerde voertuigen of schitteringen van autoruiten in de volle zon kunnen worden waargenomen vanaf de aan de Klapstraat gelegen percelen zal een uitgevallen notenboom in de aanwezige rijen worden vervangen en zullen rijen hoogstamfruitbomen en notenbomen worden toegevoegd op de weide ten zuidoosten van de parkeervoorziening.

### **Kruiden- en faunarijk grasland**

De weide ten zuidoosten van de parkeerstrook is sinds 2000 niet meer bemest en begraasd. De weide biedt hierdoor goede ontwikkelingsmogelijkheden voor een kruiden- en faunarijk grasland. Voorgesteld wordt om vast te leggen dat;

- na 15 juli zal worden gemaaid (in verband met het broedseizoen),
- geen bemesting meer zal worden opgebracht,
- maximaal 50% per jaar van de gemengde hagen aan de rand van deze weide zal worden gesnoeid.



**kruiden en faunarijk grasland**

**hoogstamfruitbomen en notenbomen**



**BEPLANTINGSPLAN**

Het beplantingsplan omvat op grond van het  
voorafgaande de aanplant van navolgende  
elementen;

K1 een scherm met Klimop,

H1 een dubbele, gemengde haag,

B1 Notenbomen,

V1 hoogstamfruitbomen.

Zie de plantlijst op de navolgende pagina.

**Soortkeuze**

De soortkeuze sluit aan bij de aangetroffen  
soorten in het plangebied en zijn context.





**PLANTLIJST**

Aan te planten soorten en aantallen, de omvang bij aanplant en dergelijke zijn vastgelegd in de lijst rechts.

Code		K1	H1	B1		V1
<b>Omvang bij aanplant</b>		120/150	80/110	16/18		10/12
<b>Plantverband</b>		3 p/m	4 p/m			nvt
<b>Omvang van het element</b>		30 m	30 m	7 st		12
Acer campestre	veldesdoorn				HOOGSTAMAPPELS	Brabantse bellefleur
Acer pseudoplatanus	esdoorn					Dubbele bellefleur 1
Aesculus hippocastanum	paardekastanje					Lemoenappel
Alnus glutinosa	zwarte els					Keuleman 1
Alnus incana	witte els					Schone v. boskoop
Amelanchier lamarckii	krenteboompje					Sterappel 1
Betula pendula	ruwe berk				HOOGSTAMPEN	Beurre Alexandre Lucas
Betula pubescens	zachte berk					Clapp's favourite 1
Carpinus betulus	haagbeuk					Conference 1
Castanea sativa	tamme kastanje					Gieser wildeman 1
Cornus mas	kornoelje, gele					Nrd holl suikerpeer
Cornus sanguinea	kornoelje, rode					Zoete brederode
Corylus avellana	hazelaar				Totaal	6
Hedera helix	klimop	90				
Euonymus europaeus	kardinaalsmuts					
Fagus sylvatica	gewone beuk		40			
Fraxinus excelsior	es					
Ilex aquifolium	hulst		100			
Juglans regia	okkernoot			7		
Ligustrum vulgare	liguster		100			
Pinus sylvestris	grove den					
Platanus x acerifolius	plataan					
Populus alba	witte populier					
Populus canescens	grauwe populier					
Populus tremula	ratepopulier					
Populus trichocarpa	balsempopulier					
Prunus avium	zoete kers					
Prunus padus	vogelkers					
Prunus spinosa	sleedoorn					
Quercus petraea	wintereik					
Quercus robur	zomereik					
Rhamnus catharticus	wegedoorn					
Rhamnus frangula	vuilboom					
Robinia pseudoacacia	acacia					
Rosa canina	hondsroos					
Rosa rubiginosa	egelantier roos					
Salix alba	schietwilg					
Salix aurita	geoorde wilg					
Salix caprea	boswilg					
Salix cinerea	grauwe wilg					
Salix fragilis	kraakwilg					
Sorbus aucuparia	lijsterbes					
Tilia cordata	winterlinde					
Tilia platyphyllos	zomerlinde					
Viburnum opulus	gelderse roos					
<b>Totaal</b>		90	240	7		