

Buro Maerlant
Landschap, Ecologie & Ruimtelijke Ordening



BM-RAPPORT 2016

Alphen Goedentijd 21b-23

Ecologische quickscan

J. van Suijlekom, 26 september 2016

Inhoud

	Blz
1 Inleiding	3
1.1 Algemeen	3
1.2 Methode / doel	3
1.3 Beschrijving van de deelgebieden en de ingrepen	3
2 Wet- en regelgeving	4
2.1 Flora- en faunawet	4
2.2 Natuurbeschermingswet 1998	6
2.3 Nieuwe Wet natuurbescherming	7
3 Bronnenonderzoek	8
3.1 Data uit de Nationale Databank Flora en Fauna (NDFB)	8
3.2 Gebiedsbescherming	9
4 Resultaten van het veldonderzoek	9
4.1 Algemeen	9
4.2 Beschermde soorten: resultaten en verwachting	10
5 Conclusie en aanbeveling	12
Conclusie	12
Aanbeveling	12
Literatuur	13
Bijlage 1	14

Impressie van het
plangebied
Foto's: Buro Maerlant
16-09-2016.



1 Inleiding

1.1 Algemeen

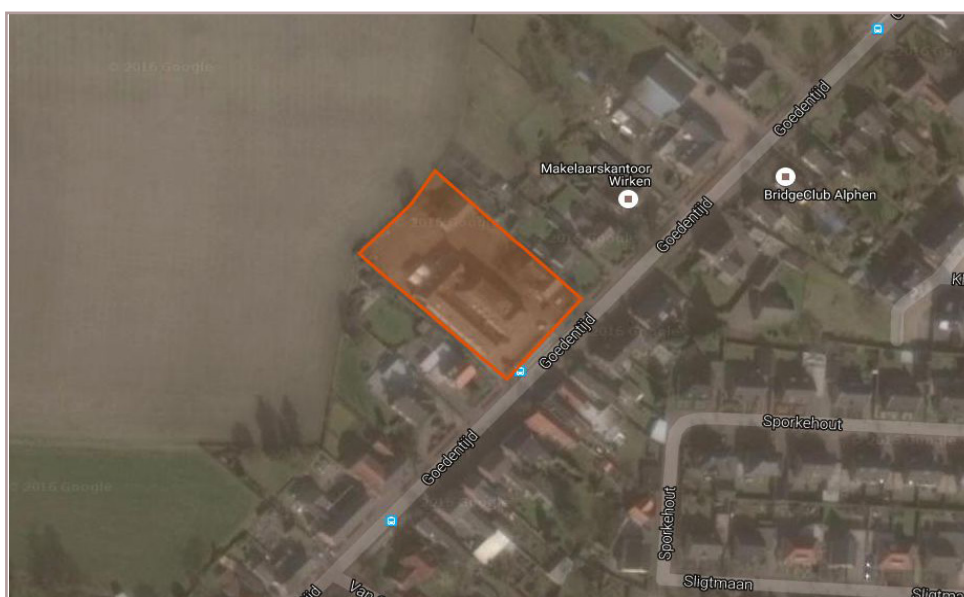
In opdracht van Schoenmakers Advies Achtmaal BV heeft Buro Maerlant een ecologische quickscan uitgevoerd ten behoeve van de beoogde ontwikkeling van het plangebied Goedentijd 31b-23 te Alphen in de gemeente Alphen-Chaam. Het veldonderzoek werd uitgevoerd op 16 september 2016. Men is voornemens het plangebied te ontwikkelen voor de bouw van (zorg)woningen en appartementen.

1.2 Methode / doel

De ecologische quickscan bestaat uit een veldonderzoek en een bronnenonderzoek. Tijdens het veldonderzoek is het plangebied onderzocht op de aanwezigheid van diersporen zoals uitwerpselen, krap- en graafsporen, en is de vegetatie bekeken. Tevens zijn waarnemingen van aanwezige diersoorten gedaan. Op basis van *expert-judgement* is een inschatting gemaakt van het mogelijke voorkomen van beschermde soorten. Dit is afgewogen tegen de toekomstige ontwikkelingen. Doel van het onderzoek is een goed onderbouwde inschatting te geven, zodat kan worden gehandeld conform de Flora- en faunawet.

1.3 Beschrijving van de deelgebieden en de ingrepen

Het plangebied Goedentijd 31b-23 is gelegen binnen de bebouwde kom (rand) van Alphen in de gemeente Alphen-Chaam (zie figuur 1). Het plangebied bestaat uit een bankgebouw en een kantoor met parkeervoorzieningen. Men is voornemens het plangebied te ontwikkelen voor de realisatie van (zorg)woningen en appartementen. Voor dit doel wordt de bebouwing gesloopt.



Figuur 1
Globale begrenzing van het plangebied (rood) op een luchtfoto van Google.

Wet- en regelgeving

2.1 Flora- en faunawet

De Flora- en faunawet heeft betrekking op de bescherming van in het wild voorkomende plant- en diersoorten. Deze bescherming heeft als doel het voortbestaan van soorten (géén individuen) te waarborgen. Het veroorzaken van schade aan planten en dieren is in principe verboden, tenzij men hier uitdrukkelijke toestemming voor heeft (nee, tenzij principe). De verbodsbepalingen gelden voor circa 500 plant- en diersoorten.

Verbodsbepalingen

De volgende verbodsbepalingen (tabel 1) in de Flora - en faunawet zijn voor dit onderzoek relevant:

Artikel	Verbodsbepaling
8	Het verbod om planten behorende tot een beschermde inheemse plantensoort, te plukken, te verzamelen, af te snijden, uit te steken, te vernielen, te beschadigen, te ontwortelen of op enigerlei wijze van hun groeiplaats te verwijderen.
9	Het verbod om dieren te doden, te verwonden, te vangen, te bemachtigen of met het oog daarop op te sporen.
10	Het verbod om dieren opzettelijk te verontrusten.
11	Het verbod om nesten, holen, of andere voortplantings- of vaste rust- of verblijfplaatsen van dieren, te beschadigen, te vernielen, uit te halen, weg te nemen of te verstoren.
12	Het verbod om eieren van dieren, behorende tot een beschermde inheemse diersoort, te zoeken, te rapen, uit het nest te nemen, te beschadigen of te vernielen.
13	Het verbod planten, producten van planten of dieren dan wel eieren, nesten of producten van dieren, behorende tot beschermde inheems of uitheemse dier- of plantensoorten te vervoeren, ten vervoer aan te bieden of af te leveren.

Tabel 1
Beknopte weergave verbodsbepalingen uit artikel 8 t/m 13 uit de Flora- en Faunawet

Zorgplicht

In artikel 2 van de Flora- en faunawet wordt verwacht, dat iedereen voldoende zorg in acht neemt voor alle (dus ook niet beschermde) planten en dieren en de leefomgeving. Het kan worden gezien als een fatsoenseis.

Algemene Maatregel van Bestuur (AMvB)

In 2005 heeft de minister van LNV door middel van een AMvB de regels vereenvoudigd door wijziging van artikel 75 van de Flora- en faunawet. Bij ruimtelijke ontwikkelingen, bestendig behoud of beheer geldt in een aantal gevallen een vrijstelling op de verbodsbepalingen. De

zorgplicht blijft echter van kracht. Er zijn drie categorieën of tabellen van beschermde soorten opgesteld (zie tabel 2 en bijlage 1):

Categorie	Omschrijving
1	In deze categorie zijn algemeen voorkomende beschermde soorten opgenomen. Bij ruimtelijke ontwikkeling, bestendig beheer en onderhoud of bestendig gebruik, geldt voor deze soorten op voorhand een vrijstelling van artikel 8 t/m 12. Dit is zonder verdere eisen (lichte toets). Voor andere activiteiten dient een ontheffing te worden aangevraagd.
2	Hier onder vallen minder algemene, niet bedreigde soorten. Indien men werkt volgens een goedgekeurde gedragscode is geen ontheffing nodig. In de andere gevallen is een ontheffing nodig. Voor het verkrijgen van een ontheffing dient men aan te tonen, dat er geen inbreuk wordt gedaan op de gunstige instandhouding van de soort.
3	Tabel 3-soorten zijn strikt beschermd. Dit zijn soorten uit bijlage IV van de Habitatrichtlijn en bedreigde soorten die bij Algemene Maatregel van Bestuur zijn aangewezen. Alle vogelsoorten vallen hier ook onder. Voor broedende vogels wordt in principe nooit ontheffing verleend, omdat werkzaamheden buiten het broedseizoen kunnen worden uitgevoerd. Voor ruimtelijke ontwikkeling is een ontheffing nodig. Deze wordt alleen verkregen als wordt aangetoond, dat geen alternatieven voor handen zijn en wezenlijk negatieve effecten kunnen worden uitgesloten. Van de initiatiefnemer wordt gevraagd schade zoveel mogelijk te beperken (mitigatie) en dienen veelal alternatieven te worden geboden (compensatie). Door een effectbeoordeling via een uitgebreide toets en een compensatieplan kan onder voorwaarden een ontheffing worden verkregen. Indien sprake is van bestendig beheer en onderhoud of bestendig gebruik dient men te werken met een goedgekeurde gedragscode. Indien men deze niet zelf op heeft gesteld, is het mogelijk gebruik te maken van reeds bestaande gedragscodes. Als geen gedragscode voor handen is dient een ontheffing te worden aangevraagd. Voor overige activiteiten is altijd een ontheffing nodig, waarbij bovengenoemde criteria gelden.

Tabel 2
Beschermingsre-
gimes 1 t/m 3
AMvB artikel 75
van de Flora- en
faunawet

Indien alleen tabel-1 soorten worden aangetroffen volstaat voor ruimtelijke ontwikkeling een quickscan (lichte toets). Wanneer tabel 2 of 3- soorten worden aangetroffen of worden verwacht kan afhankelijk van toekomstige ingrepen en de soort aanvullende toetsing nodig zijn (uitgebreide toets). Doorgaans is daarvoor intensiever onderzoek nodig in het geschikte jaargetijde.

Per augustus 2009 is de beoordeling Flora- en faunawet bij ruimtelijke ingrepen door de Dienst Regelingen gewijzigd, waardoor bij **aantoonbaar** voldoende mitigatie en compensatie voor strikt beschermde soorten niet altijd meer een ontheffing hoeft te worden aangevraagd. Middels een positieve afwijzing worden maatregelen door DR getoetst en goedgekeurd (géén ontheffing nodig mits de maatregelen worden uitgevoerd). Door een recente uitspraak van

Raad van State (11 juli 2012) lijkt de positieve afwijzing van de baan en zal vaker een ontheffing nodig zijn. Dienst Regelingen beoordeelt aanvragen vanaf heden op basis van deze uitspraak, maar blijft op het standpunt dat een positieve afwijzing in sommige gevallen nog afgegeven kan worden. Behoud van functioneel leefgebied is hierbij essentieel en niet alléén het treffen van mitigerende maatregelen. Ontheffingen voor Habitatrichtlijnsoorten worden vrijwel niet meer verleend. Nesten van vogels zijn doorgaans alleen beschermd tijdens het broedseizoen. Van een beperkt aantal vogelsoorten zijn nesten ook buiten het broedseizoen en dus jaarrond beschermd (zie tabel 3).

Tabel 3
Bescheringscategoriën nesten, waarvan de verbodsbepalingen van artikel 11 van de Flora- en faunawet jaarrond (1 t/m 4) of tijdens het broedseizoen (categorie 5) gelden

Categorie	Omschrijving
Jaarrond beschermde nesten	
1	Nesten die, behalve gedurende het broedseizoen als nest, buiten het broedseizoen in gebruik zijn als vaste rust- en verblijfplaats (voorbeeld: steenuil).
2	Nesten van koloniebroeders die elk broedseizoen op dezelfde plaats broeden die daarin zeer honkvast zijn of afhankelijk zijn van bebouwing of biotoop. De fysieke voorwaarden voor de nestplaats zijn vaak zeer specifiek en limitatief beschikbaar (voorbeeld: roek, gierzwaluw en huismus).
3	Nesten van vogels, zijnde geen koloniebroeders, die elk broedseizoen op dezelfde plaats broeden en die daarin zeer honkvast zijn of afhankelijk van bebouwing. De (fysieke) voorwaarden voor de nestplaats zijn vaak zeer specifiek en limitatief beschikbaar (voorbeeld: ooievaar, kerkuil en slechtvalk).
4	Vogels die jaar in jaar uit gebruik maken van hetzelfde nest en die zelf niet of nauwelijks in staat zijn een nest te bouwen (voorbeeld: boomvalk, buizerd en ransuil).
Niet jaarrond beschermde nesten	
Let op: onderbouwing en eventueel nader onderzoek echter gewenst. Indien sprake is van zwaarwegende feiten of ecologische omstandigheden, zijn ook deze nesten beschermd.	
5	Nesten van vogels die weliswaar vaak terugkeren naar de plaats waar zij het jaar daarvoor hebben gebroed of de directe omgeving daarvan, maar die wel over voldoende flexibiliteit beschikken om, als de broedplaats verloren is gegaan, zich elders te vestigen (voorbeeld: boerenzwaluw, ekster, groene specht en spreeuw).

Van alle categorieën vogels in hierboven genoemde tabel is het belangrijk aan- of afwezigheid van nesten / territoria aan te tonen en sprake is van een mogelijk effect. Via een omgevingscheck en eventueel nader onderzoek is dit mogelijk. Voor categorie 5 - soorten is een potentie inschatting doorgaans voldoende.

2.2 Natuurbeschermingswet 1998

De Natuurbeschermingswet 1998 is per 1 oktober 2005 in werking getreden. Met deze wet beoogt men bescherming van gebieden die nationaal en internationaal van belang zijn. Naast bescherming van natuurmonumenten is ook de bescherming van gebieden die vanuit de Europese Habitatrichtlijn en Vogelrichtlijn zijn aangewezen in deze wet verankerd. Gezamenlijk vormen deze gebieden een Europees netwerk: Natura 2000.

Ingrepen en effecten

In de Natuurbeschermingswet 1998 is bepaald, dat handelingen of projecten die mogelijk schadelijk invloed hebben op beschermde monumenten of Natura 2000-gebieden vergunningsplichtig zijn. Door middel van toetsing wordt bepaald of sprake is van effecten, en zo ja in welke mate dit is. Toetsing vindt plaats in drie fasen:

- » orientatiefase of voortoets;
- » verstorings- en verslechteringstoets (bij mogelijke negatieve, maar géén significant negatieve effecten);
- » passende beoordeling (kans op significant negatieve effecten).

Als uit de verstorings- en verslechteringstoets blijkt, dat sprake is van mogelijk negatieve effecten dient in een aanvullende toetsing een effectbeoordeling plaats te vinden en is een vergunning nodig. Het bevoegd gezag (de provincie en in sommige situaties EL&I) verleent een vergunning onder strikte voorwaarden, waarbij met voldoende mitigerende en compenserende maatregelen de instandhoudingsdoelstellingen zijn gewaarborgd.

2.3 Nieuwe Wet natuurbescherming

Naar verwachting treedt de Wet natuurbescherming per 1 januari 2017 in werking. Deze wet vervangt de Flora- en faunawet, de Natuurbeschermingswet 1998 en de Boswet. Inzake soortbescherming is sprake van drie beschermingsregimes, waarbij per categorie regels zijn opgenomen die direct aansluiten op Europese richtlijnen en natuurbeschermingsverdragen (Bonn en Bern):

- » 1. Alle vogels beschermd krachtens de Vogelrichtlijn. Voor Nederland betekent dit alle natuurlijk in het wild levende vogels.
- » 2. Dieren en planten die beschermd zijn krachtens de Habitatrichtlijn en overige natuurbeschermingsverdragen.
- » 3. Overige zoogdieren, amfibieën, reptielen, vissen, dagvlinders, libellen, kevers en vaatplanten, die zijn opgenomen in een lijst als bijlage van de wet.

Bevoegdheden inzake ontheffingen en vrijstellingen komen bij de inwerkingtreding van de wet te liggen bij de afzonderlijke provincies.

3 Bronnenonderzoek

3.1 Data uit de Nationale Databank Flora en Fauna (NDFF)

Voor het onderzoek zijn de gegevens uit de NDFF middels quickscanhulp opgevraagd. Het betreft waarnemingen van strikter beschermde soorten (Tabel II en III Flora- en faunawet) binnen een straal van 0 tot 5 km ten opzichte van het plangebied. Deze gegevens zijn in de onderstaande tabel weergegeven (tabel 4).

Tabel 4
Data uit de
NDFF. © NDFF -
quickscanhulp.nl
26-09-2016.

Soort	Soortgroep	Bescherming	Afstand
Eekhoorn	Zoogdieren	tabel II	0 - 1 km
Boomvalk	Vogels	tabel III	0 - 1 km
Buizerd	Vogels	tabel III	0 - 1 km
Gierzwaluw	Vogels	tabel III	0 - 1 km
Huismus	Vogels	tabel III	0 - 1 km
Ransuil	Vogels	tabel III	0 - 1 km
Slechtvalk	Vogels	tabel III	0 - 1 km
Sperwer	Vogels	tabel III	0 - 1 km
Steenuil	Vogels	tabel III	0 - 1 km
Alpenwatersalamander	Amfibieën	tabel II	1 - 5 km
Levendbarende hagedis	Reptielen	tabel II	1 - 5 km
Beenbreek	Vaatplanten	tabel II	1 - 5 km
Brede orchis / Rietorchis	Vaatplanten	tabel II	1 - 5 km
Gevlekte orchis	Vaatplanten	tabel II	1 - 5 km
Jeneverbes	Vaatplanten	tabel II	1 - 5 km
Kleine zonnedauw	Vaatplanten	tabel II	1 - 5 km
Klokjesgentiaan	Vaatplanten	tabel II	1 - 5 km
Rietorchis	Vaatplanten	tabel II	1 - 5 km
Ronde zonnedauw	Vaatplanten	tabel II	1 - 5 km
Tongvaren	Vaatplanten	tabel II	1 - 5 km
Welriekende nachtorchis	Vaatplanten	tabel II	1 - 5 km
Wilde gagele	Vaatplanten	tabel II	1 - 5 km
Wilde kievitsbloem	Vaatplanten	tabel II	1 - 5 km
Wilde marjolein	Vaatplanten	tabel II	1 - 5 km
Steenmarter	Zoogdieren	tabel II	1 - 5 km
Boomkikker	Amfibieën	tabel III	1 - 5 km
Kamsalamander	Amfibieën	tabel III	1 - 5 km
Poelkikker	Amfibieën	tabel III	1 - 5 km
Vinpoetsalamander	Amfibieën	tabel III	1 - 5 km
heideblauwtje	Dagvlinders	tabel III	1 - 5 km
Gevlekte witsnuitlibel	Libellen	tabel III	1 - 5 km
Hazelworm	Reptielen	tabel III	1 - 5 km
Grote Gele Kwikstaart	Vogels	tabel III	1 - 5 km
Havik	Vogels	tabel III	1 - 5 km
Kerkuil	Vogels	tabel III	1 - 5 km
Ooievaar	Vogels	tabel III	1 - 5 km
Roek	Vogels	tabel III	1 - 5 km
Wespendief	Vogels	tabel III	1 - 5 km
Zwarte Wouw	Vogels	tabel III	1 - 5 km
Baardvleermuis	Vleermuizen	tabel III	1 - 5 km
Baardvleermuis / Brandts vleermuis	Vleermuizen	tabel III	1 - 5 km
Franjestaart	Vleermuizen	tabel III	1 - 5 km
Gewone dwergvleermuis	Vleermuizen	tabel III	1 - 5 km
Gewone/Grijze grootoorvleermuis	Vleermuizen	tabel III	1 - 5 km
Gewone grootoorvleermuis	Vleermuizen	tabel III	1 - 5 km
Laatvlieger	Vleermuizen	tabel III	1 - 5 km
Watervleermuis	Vleermuizen	tabel III	1 - 5 km

Bij de uitwerking van de resultaten van het veldonderzoek (zie hier onder) wordt een verwachting uitgesproken in hoeverre deze beschermde soorten in het plangebied aanwezig kunnen zijn en in hoeverre effecten zijn te verwachten.

3.2 Gebiedsbescherming

Het plangebied ligt binnen de bebouwde kom van Alphen en op ruime afstand (> 3 km) van Natura 2000-gebieden. Zones (voornamelijk bos) op ruim 400 meter afstand van het plangebied en / de rand van de bebouwde kom van Alphen maken onderdeel uit van de EHS (of NNN). Door de relatief grote afstand, de aard van de ingrepen en de ligging in de bebouwde kom, zijn effecten op beschermde gebieden op voorhand uit te sluiten.

4 Resultaten van het veldonderzoek

4.1 Algemeen

Het veldonderzoek werd uitgevoerd in de ochtend van 16 september 2016. Het was bewolkt en droog, bij een temperatuur van circa 20 °C, weinig wind.

Biotopen

Het plangebied was voor het overgrote deel verhard. De volgende waren aanwezig:

- » Bebouwing, bestaande uit een bankgebouw en een kantoor, opgetrokken uit baksteen en / of metalen elementen, met daken voorzien van bitumen leien en dakpannen. Tevens was een schuur aanwezig, die was opgetrokken uit hout (enkelwandig) met dakpannen, direct rustend op dunne houten balken;
- » Kleine perkjes met jonge bomen en sierheesters;
- » Verhardingen (klinkers).

In de omgeving zijn de volgende biotopen aanwezig:

- » Woonwijk met bijbehorende woningen, tuinen en infrastructuur;
- » Open agrarisch gebied met akkers.

4.2 Beschermde soorten: resultaten en verwachting

Planten

In de omgeving zijn blijkens de data van de NDFF (tabel 4) in de ruimere omgeving een groot aantal strikter beschermde vaatplanten aangetroffen. Dit betreft grotendeels soorten gebonden aan natuurterreinen met specifieke standplaatsen. In het plangebied ontbrak op voorhand geschikte biotoop voor strikter beschermde soorten. Tussen de verhardingen en in de perkjes werden geen beschermde vaatplanten aangetroffen. De aanwezigheid van strikter beschermde vaatplanten kan redelijkerwijs worden uitgesloten.

Zoogdieren algemeen

In het plangebied werden geen sporen van grondgebonden zoogdieren aange-

troffen. Het plangebied was grotendeels verhard en op voorhand voor de meeste soorten geen geschikte habitat. In de omgeving is de eekhoorn aangetroffen en op grotere afstand de steenmarter. Sporen van beide soorten werden niet aangetroffen. De bebouwing was op de houten schuur na, ontoegankelijk voor de steenmarter. In de schuur ontbraken plekken om weg te kruipen. Sporen van de steenmarter werden ook niet aangetroffen. De aanwezigheid van de eekhoorn, steenmarter en overige strikt beschermde grondgebonden zoogdieren kan redelijkerwijs worden uitgesloten.

Vleermuizen

Verblijfplaatsen

In de directe omgeving van het plangebied zijn blijkens de data van de NDFF geen vleermuizen waargenomen. Op ruimere afstand zijn diverse soorten aangetroffen blijkens de database. Op basis van het aanwezige habitat kunnen soorten worden verwacht zoals de gewone dwergvleermuis, de ruige dwergvleermuis en de laatvlieger.

De bebouwing is beoordeeld als ontoegankelijk en / of ongeschikt voor vleermuizen. Het bankgebouw was door afwerking en de constructie vrij van voor vleermuizen toegankelijke openingen. Het kantoor was eveneens door de afwerking grotendeels ontoegankelijk voor vleermuizen. Het pannendak van het kantoor sloot nauw aan en was bij gevelpannen met iets ruimere openingen met glad materiaal afgewerkt. De kans dat vleermuizen daadwerkelijk onder de gevelpannen kunnen komen is vrijwel uitgesloten. Vleermuizen hebben grip nodig om naar binnen te kunnen kruipen. Sporen van vleermuizen werden ook niet aangetroffen. Doordat in de directe omgeving diverse veel geschiktere woningen aanwezig zijn, en de potenties niet of nauwelijks aanwezig zijn, kan de aanwezigheid van verblijfplaatsen redelijkerwijs worden uitgesloten. De schuur was goed toegankelijk, echter ontbraken aan de binnenzijde plekken om weg te kruipen. Er werden ook geen sporen aangetroffen. Aanwezige jonge bomen in het plangebied waren allen gaaf, zonder voor vleermuizen geschikte holten of spleten. De aanwezigheid van verblijfplaatsen van vleermuizen in het plangebied kan redelijkerwijs worden uitgesloten.

Foerageergebied en vliegroutes

Het plangebied heeft als foerageergebied op voorhand een beperkte betekenis doordat deze vrijwel volledig is bebouwd en verhard. Dieren kunnen jagen tussen / nabij de bebouwing, echter doordat het oppervlak geschikt foerageergebied beperkt is ten opzichte van geschikter foerageerbiotoop in de omgeving, kan worden gesteld dat op voorhand geen sprake kan zijn van essentieel foerageergebied. Structuren die functie kunnen hebben als vliegroute waren niet aanwezig in of nabij het plangebied. De aanwezigheid van vleermuizen is voor de plannen niet relevant.

Vogels

Algemene tot uiterst algemene soorten, flexibel in nestplaatskeuze (nesten categorie 5)

In het plangebied werden tijdens het veldbezoek algemene zangvogels aangetroffen zoals de merel, de heggenmus en de houtduif. In het plangebied zijn de broedmogelijkheden vrij beperkt. In de perkjes met de heesters en jonge bomen kunnen vogels tot broeden komen. Voor

de eventueel aanwezige vogels blijven voldoende alternatieven aanwezig, zodat van jaarronde bescherming op voorhand geen sprake is. Ingrepen buiten de broedperiode zijn zonder meer mogelijk. Door zowel de sloop, bouw als de kap af te stemmen op de broedperiode wordt voorkomen dat onverhoopt nesten worden verstoord tijdens het broeden.

Jaarrond beschermde soorten (nesten, categorie 1 t/m 4)

In de nabije omgeving zijn blijkens data uit de NDFF diverse jaarrond beschermde vogels aangetroffen, onder meer enkele soorten roofvogels, uilen en soorten als de gierzwaluw, de huismus en de steenuil. De bebouwing was voor de meeste soorten ontoegankelijk en / of ongeschikt. In de schuur ontbraken nestelmogelijkheden. Sporen van jaarrond beschermde soorten werden niet aangetroffen. Het kantoor had een pannendak, dat theoretisch nabij de dakgoten toegankelijk kan zijn voor de huismus. In het plangebied zelf en de ruime omgeving werden geheel geen huismussen gezien of gehoord. De huismus is jaarrond nabij nestlocaties aanwezig. De aanwezigheid van nesten van de huismus kan op basis van deze habitat-scan worden uitgesloten. De aanwezigheid van nesten van jaarrond beschermde vogels in de ruimere omgeving is voor de plannen niet relevant.

Amfibieën en reptielen

Blijkens de data uit de NDFF zijn in de ruimere omgeving van het plangebied diverse soorten strikter beschermde amfibieën waargenomen en zijn de levendbarende hagedis en de hazelworm aangetroffen. Binnen het plangebied wordt geen van deze strikter beschermde soorten verwacht doordat geschikte habitat ontbreekt, dit mede door de ruime aanwezigheid van verhardingen en de ligging in de bebouwde kom. Uiterst algemene soorten als de bruine kikker en de gewone pad komen ook binnen de bebouwde kom voor. Als landhabitat heeft het plangebied echter weinig te betekenen. De aanwezigheid van strikter beschermde amfibieën en /of reptielen kan redelijkerwijs worden uitgesloten.

Overige soortgroepen

Voor de overige door de Flora- en faunawet strikter beschermde soortgroepen ontbreekt mede door de aard en ligging van het plangebied geschikt leefgebied.

5 Conclusie en aanbeveling

Conclusie

Soorten

In het plangebied, of binnen de invloedssfeer van de werkzaamheden, zijn de volgende potentiële strikter beschermde natuurwaarden aangetroffen:

- » Algemene broedvogels (niet jaarrond beschermd).

Beschermde gebieden / nieuwe Wet natuurbescherming

Het plangebied ligt niet in beschermde gebieden krachtens Natura 2000, EHS / de Provinciale Verordening. Er is voldoende aannemelijk gemaakt, dat effecten van de plannen op beschermde gebieden in de ruimere omgeving uitgesloten zijn.

Bij de inwerkingtreding van de Wet natuurbescherming blijven bovenstaande conclusies van kracht. Alle genoemde soorten / soortgroepen genieten ook in deze wet een vergelijkbare bescherming, dan wel blijft de zorgplicht van kracht.

Aanbeveling

Doordat de kans bestaat dat broedende vogels in de nabijheid van de werkzaamheden aanwezig zijn, wordt aanbevolen zowel de kap, sloop als het grondwerk uit te voeren buiten het broedseizoen (ná half juli en vóór half maart). Indien een ter zake deskundige heeft vastgesteld, dat geen nesten aanwezig zijn, is het ook mogelijk binnen deze periode te werken. Het verstoren van broedende vogels is conform de Flora- en faunawet niet toegestaan.

Literatuur

Broekhuizen, S., B. Hoekstra, V. van Laar, C. Smeenk, en J.B.M. Thissen, 1992.
Atlas van de Nederlandse zoogdieren. KNNV Uitgeverij, Utrecht.

Diepenbeek, A. van, 1999.
Veldgids Diersporen (tweede druk, 2003). KNNV Uitgeverij, Utrecht.

Meijden, R. van der, 2005. Heukel's flora van Nederland. Wolters-Noordhoff, Groningen.

Internet

- » [Google maps](#)
- » <http://kaartbank.brabant.nl/viewer/app/natuurbeheerplan/>
- » www.nederlandsesoorten.nl
- » www.telmee.nl
- » <http://www.rvo.nl/onderwerpen/agrarisch-ondernemen/beschermde-planten-dier-en-en-natuur/flora-en-faunawet-ffw/ontheffing-vrijstelling/soortenstandaard>

Bijlage 1

Tabellen soorten Flora- en faunawet

In onderstaande tabellen staan alle beschermde soorten van de Flora- en faunawet (Ffwet). De tabellen zijn aan de ene kant aan de orde bij ontheffingverlening voor artikel 75 en aan de andere kant bij vrijstellingen in het kader van het *Besluit houdende wijziging van een aantal algemene maatregelen van bestuur in verband met wijziging van artikel 75 van de Flora- en faunawet en enkele andere wijzigingen* (AMvB artikel 75).

Vogelsoorten zijn in deze tabellen niet apart opgenomen, omdat het een erg lange lijst is. Alle vogelsoorten in Nederland zijn beschermd (behalve exoten). In de toelichting bij de tabellen staat aangegeven welk regime toepasselijk is voor vogelsoorten.

Toelichting tabel 1

-Als iemand activiteiten onderneemt die zijn te kwalificeren als bestendig beheer en onderhoud of bestendig gebruik of ruimtelijke ontwikkelingen, geldt een vrijstelling voor de soorten in tabel 1 voor artikel 8 t/m 12 van de Ffwet. Aan deze vrijstelling zijn geen aanvullende eisen gesteld. Voor deze activiteiten hoeft geen ontheffing aangevraagd worden.
-Voor andere activiteiten dan hierboven genoemd is voor de soorten in tabel 1 een ontheffing nodig. Een ontheffingaanvraag voor deze soorten wordt getoetst aan het criterium 'doet geen afbreuk aan gunstige staat van instandhouding van de soort' (zgn. lichte toets).

Tabel 1: Algemene soorten	
R = soort van Rode lijst 2004	
<u>Zoogdieren</u>	
aardmuis	<i>Microtus agrestis</i>
bosmuis	<i>Apodemus sylvaticus</i>
dwergmuis	<i>Micromys minutus</i>
bunzing	<i>Mustela putorius</i>
dwergpspitsmuis	<i>Sorex minutus</i>
egel	<i>Erinaceus europaeus</i>
gewone bosspitsmuis	<i>Sorex araneus</i>
haas	<i>Lepus europeus</i>
hermelijn	<i>Mustela erminea</i>
huisspitsmuis	<i>Crocidura russula</i>
konijn	<i>Oryctolagus cuniculus</i>
mol	<i>Talpa europea</i>
ondergrondse woelmuis	<i>Pitymys subterraneus</i>
ree	<i>Capreolus capreolus</i>
rosse woelmuis	<i>Clethrionomys glareolus</i>
tweekleurige bosspitsmuis	<i>Sorex coronatus</i>
veldmuis	<i>Microtus arvalis</i>
vos	<i>Vulpes vulpes</i>
wezel	<i>Mustela nivalis</i>
woelrat	<i>Arvicola terrestris</i>
<u>Reptielen en amfibieën</u>	
bruine kikker	<i>Rana temporaria</i>
gewone pad	<i>Bufo bufo</i>
middelste groene kikker	<i>Rana esculenta</i>
kleine watersalamander	<i>Triturus vulgaris</i>
meerkikker	<i>Rana ridibunda</i>
<u>Mieren</u>	
behaarde rode bosmier	<i>Formica rufa</i>
kale rode bosmier	<i>Formica polyctena</i>
stronkmier	<i>Formica truncorum</i>
zwartrugbosmier	<i>Formica pratensis</i>
<u>Slakken</u>	
wijngaardslak	<i>Helix pomatia</i>
<u>Vaatplanten</u>	
aardaker	<i>Lathyrus tuberosus</i>
akkerklokje	<i>Campanula rapunculoides</i>
brede wespenorchis	<i>Epipactis helleborine</i>
breed klokje	<i>Campanula latifolia</i>
dotterbloem*	<i>Caltha palustris</i>
gewone vogelmelk	<i>Ornithogalum umbellatum</i>
grasklokje	<i>Campanula rotundifolia</i>
grote kaardenbol	<i>Dipsacus fullonum</i>
kleine maagdenpalm	<i>Vinca minor</i>
knikkende vogelmelk	<i>Ornithogalum nutans</i>
koningsvaren	<i>Osmunda regalis</i>
slanke sleutelbloem	<i>Primula elatior</i>
zwanebloem	<i>Butomus umbellatus</i>
m.u.v. spindotterbloem	

Toelichting tabel 2

-Als iemand activiteiten onderneemt die zijn te kwalificeren als bestendig beheer en onderhoud of bestendig gebruik of ruimtelijke ontwikkelingen, geldt een vrijstelling voor de soorten in tabel 2 voor artikel 8 t/m 12 van de Ffwet, mits activiteiten worden uitgevoerd op basis van een door de minister van LNV goedgekeurde gedragscode. Hetzelfde geldt voor alle vogelsoorten. Een gedragscode moet door een sector of ondernemer zelf opgesteld worden en ingediend voor goedkeuring.

-Voor andere activiteiten dan hierboven genoemd is voor de soorten in tabel 2 een ontheffing nodig. Een ontheffingaanvraag voor deze soorten wordt getoetst aan het criterium 'doet geen afbreuk aan gunstige staat van instandhouding van de soort'. Dit is niet van toepassing op alle vogelsoorten (zie toelichting tabel 3)

Tabel 2: overige soorten	
R = soort van Rode lijst 2004	
<u>Zoogdieren</u>	
Damhert ^R	<i>Dama dama</i>
Edelhert	<i>Cervus elaphus</i>
Eekhoorn	<i>Sciurus vulgaris</i>
Grijze zeehond ^R	<i>Halichoerus grypus</i>
Grote bosmuis ^R	<i>Apodemus flavicollis</i>
Steenmarter	<i>Martes foina</i>
Wild zwijn	<i>Sus scrofa</i>
<u>Reptielen en amfibieën</u>	
Alpenwatersalamander	<i>Triturus alpestris</i>
Levendbarende hagedis	<i>Lacerta vivipara</i>
<u>Dagvlinders</u>	
Moerasparelmoervlinder ^R	<i>Euphydryas aurinia</i>
Vals heideblauwtje ^R	<i>Lycaeides idas</i>
<u>Vissen</u>	
Bermpje	<i>Noemacheilus barbatulus</i>
Kleine modderkruiper	<i>Cobitis taenia</i>
Meerval	<i>Silurus glanis</i>
Rivierdonderpad	<i>Cottus gobio</i>
<u>Vaatplanten</u>	
Aangebrande orchis ^R	<i>Orchis ustulata</i>
Aapjesorchis ^R	<i>Orchis simia</i>
Beenbreek ^R	<i>Narthecium ossifragum</i>
Bergklokje	<i>Campanula rhomboidalis</i>
Bergnachtorchis ^R	<i>Platanthera chlorantha</i>
Bijenorchis	<i>Ophrys apifera</i>
Blaasvaren ^R	<i>Cystopteris fragilis</i>
Blauwe zeedistel	<i>Eryngium maritimum</i>
Bleek bosvogeltje ^R	<i>Cephalanthera damasonium</i>
Bokkenorchis ^R	<i>Himantoglossum hircinum</i>
Brede orchis ^R	<i>Dactylorhiza majalis majalis</i>
Bruinrode wespenorchis ^R	<i>Epipactis atrorubens</i>
Daslook	<i>Allium ursinum</i>
Dennenorchis ^R	<i>Goodyera repens</i>
Duitse gentiaan ^R	<i>Gentianella germanica</i>
Franjegentiaan ^R	<i>Gentianella ciliata</i>
Geelgroene wespenorchis ^R	<i>Epipactis muelleri</i>
Gele helmbloem	<i>Pseudofumaria lutea</i>
Gevlekte orchis ^R	<i>Dactylorhiza maculata</i>
Groene nachtorchis ^R	<i>Coeloglossum viride</i>
Groensteel ^R	<i>Asplenium viride</i>
Grote keverorchis ^R	<i>Listera ovata</i>
Grote muggenorchis ^R	<i>Gymnadenia conopsea</i>
Gulden sleutelbloem ^R	<i>Primula veris</i>
Harlekijn ^R	<i>Orchis morio</i>
Herfstschroeforchis ^R	<i>Spiranthes spiralis</i>
Hondskruid ^R	<i>Anacamptis pyramidalis</i>
Honingorchis ^R	<i>Herminium monorchis</i>
Jeneverbes ^R	<i>Juniperus communis</i>
Klein glaskruid	<i>Parietaria judaica</i>
kleine keverorchis ^R	<i>Listera cordata</i>
kleine zonnedauw ^R	<i>Drosera intermedia</i>
klokjesgentiaan ^R	<i>Gentiana pneumonanthe</i>
kluwenklokje ^R	<i>Campanula glomerata</i>
koraalwortel ^R	<i>Corallorhiza trifida</i>
kruisbladgentiaan ^R	<i>Gentiana cruciata</i>
lange ereprijs	<i>Veronica longifolia</i>
lange zonnedauw ^R	<i>Drosera anglica</i>
mannetjesorchis ^R	<i>Orchis mascula</i>
maretak	<i>Viscum album</i>
moeraswespenorchis ^R	<i>Epipactis palustris</i>

Tabel 2: overige soorten	
muurbloem ^R	<i>Erysimum cheiri</i>
parnassia ^R	<i>Parnassia palustris</i>
pijlscheefkelk ^R	<i>Arabis hirsuto sagittata</i>
poppenorchis ^R	<i>Aceras anthropophorum</i>
prachtklokje	<i>Campanula persicifolia</i>
purperorchis ^R	<i>Orchis purpurea</i>
rapunzelklokje ^R	<i>Campanula rapunculus</i>
rechte driehoeksvaren ^R	<i>Gymnocarpium robertianum</i>
rietorchis	<i>Dactylorhiza majalis</i> <i>praetermissa</i>
ronde zonnedauw ^R	<i>Drosera rotundifolia</i>
rood bosvogeltje ^R	<i>Cephalanthera rubra</i>
ruig klokje	<i>Campanula trachelium</i>
schubvaren ^R	<i>Ceterach officinarum</i>
slanke gentiaan ^R	<i>Gentianella amarella</i>
soldaatje ^R	<i>Orchis militaris</i>
spaanse ruiter ^R	<i>Cirsium dissectum</i>
steenanjier ^R	<i>Dianthus deltoides</i>
steenbreekvaren	<i>Asplenium trichomanes</i>
stengelloze sleutelbloem ^R	<i>Primula vulgaris</i>
stengelomvattend havikskruid ^R	<i>Hieracium amplexicaule</i>
stijf hardgras ^R	<i>Catapodium rigidum</i>
tongvaren	<i>Asplenium scolopendrium</i>
valkruid ^R	<i>Arnica montana</i>
veenmosorchis ^R	<i>Hammarbya paludosa</i>
veldgentiaan ^R	<i>Gentianella campestris</i>
veldsalie ^R	<i>Salvia pratensis</i>
vleeskleurige orchis ^R	<i>Dactylorhiza incarnata</i>
vliegenorchis ^R	<i>Ophrys insectifera</i>
vogelnestje ^R	<i>Neottia nidus-avis</i>
voorjaarsadonis	<i>Adonis vernalis</i>
wantsenororchis ^R	<i>Orchis coriophora</i>
waterdrieblad ^R	<i>Menyanthes trifoliata</i>
weideklokje ^R	<i>Campanula patula</i>
welriekende nachtorchis ^R	<i>Platanthera bifolia</i>
wilde gagel ^R	<i>Myrica gale</i>
wilde herfsttijloos	<i>Colchicum autumnale</i>
wilde kievitbloem ^R	<i>Fritillaria meleagris</i>
wilde marjolein	<i>Origanum vulgare</i>
wit bosvogeltje ^R	<i>Cephalanthera longifolia</i>
witte muggenororchis ^R	<i>Pseudorchis albida</i>
zinkviooltje ^R	<i>Viola lutea calaminaria</i>
zomerklokje ^R	<i>Leucjum aestivum</i>
zwartsteel	<i>Asplenium adiantum-nigrum</i>
Kevers	
vliegend hert	<i>Lucanus cervus</i>
Kreeftachtigen	
rivierkreeft	<i>Astacus astacus</i>

Toelichting tabel 3

- Als iemand activiteiten onderneemt die zijn te kwalificeren als bestendig beheer en onderhoud of bestendig gebruik, geldt een vrijstelling voor de soorten in tabel 3 voor artikel 8 t/m 12 van de Ffwet, mits activiteiten worden uitgevoerd op basis van een door de minister van LNV goedgekeurde gedragscode. Deze vrijstelling is enigszins beperkt; voor activiteiten die zijn te kwalificeren als bestendig beheer en onderhoud in de landbouw en bosbouw en bestendig gebruik geldt geen vrijstelling voor artikel 10 van de Ffwet. Ook niet op basis van een gedragscode. Een gedragscode moet door een sector of ondernemer zelf opgesteld worden en ingediend voor goedkeuring.
- Als iemand activiteiten onderneemt die zijn te kwalificeren als ruimtelijke ontwikkeling, geldt voor soorten in tabel 3 geen vrijstelling. Ook niet op basis van een gedragscode. Hiervoor is een ontheffing nodig.
- Voor activiteiten in het kader van bestendig beheer en onderhoud in de landbouw en bosbouw en bestendig gebruik en voor activiteiten in het kader van ruimtelijke ontwikkeling is het niet mogelijk voor artikel 10 voor de soorten in tabel 3 een ontheffing te krijgen.
- Voor andere activiteiten dan hierboven genoemd is voor de soorten in tabel 3 een ontheffing nodig.
- Een ontheffingaanvraag voor de soorten van tabel 3 wordt getoetst aan drie criteria: 1) er is sprake van een in of bij de wet genoemd belang¹, 2) er is geen alternatief, 3) doet geen afbreuk aan gunstige staat van instandhouding van de soort. Deze drie criteria vormen de zgn. uitgebreide toets. De drie criteria staan naast elkaar en niet na elkaar (aan alle drie moet voldaan zijn).
- De uitgebreide toets voor ontheffingverlening geldt ook voor alle vogelsoorten.

Tabel 3: soorten bijlage IV HR/bijlage 1 AMvB	
R = soort van Rode lijst 2004	
Bijlage 1 AMvB	
<u>Zoogdieren</u>	
das	<i>Meles meles</i>
boomarter ^R	<i>Martes martes</i>
eikelmuis ^R	<i>Eliomys quercinus</i>
gewone zeehond ^R	<i>Phoca vitulina</i>
veldspitsmuis ^R	<i>Crocidura leucodon</i>
waterspitsmuis ^R	<i>Neomys fodiens</i>
<u>Reptielen en amfibieën</u>	
adder ^R	<i>Vipera berus</i>
hazelworm ^R	<i>Anguis fragilis</i>
ringslang ^R	<i>Natrix natrix</i>
vinpootsalamander ^R	<i>Triturus helveticus</i>
vuursalamander ^R	<i>Salamandra salamandra</i>
<u>Vissen</u>	
beekprik ^R	<i>Lampetra planeri</i>
bittervoorn ^R	<i>Rhodeus cericeus</i>
elrits ^R	<i>Phoxinus phoxinus</i>
gestippelde alver ^R	<i>Alburnoides bipunctatus</i>
grote modderkruiper ^R	<i>Misgurnus fossilis</i>
rivierprik	<i>Lampetra fluviatilis</i>
<u>Dagvlinders</u>	
bruin dikkopje ^R	<i>Erynnis tages</i>
dwerfblauwtje ^R	<i>Cupido minimus</i>
dwergdikkopje ^R	<i>Thymelicus acteon</i>
groot geaderd witje ^R	<i>Aporia crataegi</i>
grote ijsvogelvlinder ^R	<i>Limenitis populi</i>
heideblauwtje ^R	<i>Plebejus argus</i>
iepepage ^R	<i>Strymonidia w-album</i>
kalkgraslanddikkopje ^R	<i>Spialia sertorius</i>
keizersmantel ^R	<i>Argynnis paphia</i>
klaverblauwtje ^R	<i>Cyaniris semiargus</i>
purperstreepparelmoervlinder ^R	<i>Brenthis ino</i>
rode vuurvlinder ^R	<i>Palaeochrysophanus hippothoe</i>
rouwmantel ^R	<i>Nymphalis antiopa</i>
tweekleurig hooibeestje ^R	<i>Coenonympha arcania</i>
veenbesparelmoervlinder ^R	<i>Bolaria aquilonais</i>
veenhooibeestje ^R	<i>Coenonympha tullia</i>

¹ -onderzoek en onderwijs

- repopulatie en herintroductie
- bescherming van flora en fauna
- veiligheid van het luchtverkeer
- volksgezondheid of openbare veiligheid
- dwingende redenen van openbaar belang
- het voorkomen van ernstige schade aan vormen van eigendom
- belangrijke overlast veroorzaakt door dieren
- uitvoering van werkzaamheden in het kader van bestendig beheer en onderhoud in de landbouw en bosbouw
- bestendig gebruik
- uitvoering van werkzaamheden in het kader van ruimtelijke inrichting of ontwikkeling

Tabel 3: soorten bijlage IV HR/bijlage 1 AMvB	
veldparelmoervlinder ^R	<i>Melitaea cinxia</i>
woudparelmoervlinder ^R	<i>Melitaea diamina</i>
zilvervlek ^R	<i>Clossiana euphrasyne</i>
<u>Vaatplanten</u>	
groot zeegras ^R	<i>Zostera marina</i>
Bijlage IV HR	
<u>Zoogdieren</u>	
baardvleermuis	<i>Myotis mystacinus</i>
bechstein's vleermuis ^R	<i>Myotis bechsteini</i>
bever ^R	<i>Castor fiber</i>
bosvleermuis	<i>Nyctalus leisleri</i>
brandt's vleermuis ^R	<i>Myotis brandtii</i>
bruinvis ^R	<i>Phocoena phocoena</i>
euraziatische lynx	<i>Lynx lynx</i>
franjestaat ^R	<i>Myotis nattereri</i>
gewone dolfijn	<i>Delphinus delphis</i>
gewone dwergvleermuis	<i>Pipistrellus pipistrellus</i>
gewone grootoorvleermuis	<i>Plecotus auritus</i>
grijze grootoorvleermuis ^R	<i>Plecotus austriacus</i>
grote hoefijzerneus	<i>Rhinolophus ferrumequinum</i>
hamster ^R	<i>Cricetus cricetus</i>
hazelmuis ^R	<i>Muscardinus avellanarius</i>
ingekorven vleermuis ^R	<i>Myotis emarginatus</i>
kleine dwergvleermuis	<i>Pipistrellus pygmaeus</i>
kleine hoefijzerneus ^R	<i>Rhinolophus hipposideros</i>
laatvlieger	<i>Eptesicus serotinus</i>
meervleermuis	<i>Myotis dasycneme</i>
mopsvleermuis	<i>Barbastella barbastellus</i>
nathusius' dwergvleermuis	<i>Pipistrellus nathusii</i>
noordse woelmuis ^R	<i>Microtus oeconomus</i>
otter ^R	<i>Lutra lutra</i>
rosse vleermuis	<i>Nyctalus noctula</i>
tuielaar ^R	<i>Tursiops truncatus</i>
tweekleurige vleermuis	<i>Vespertilio murinus</i>
vale vleermuis ^R	<i>Myotis myotis</i>
watervleermuis	<i>Myotis daubentonii</i>
wilde kat	<i>Felis silvestris</i>
witflankdolfijn	<i>Lagenorhynchus acutus</i>
witsnuitdolfijn	<i>Lagenorhynchus albirostris</i>
<u>Reptielen en amfibieën</u>	
boomkikker ^R	<i>Hyla arborea</i>
geelbuikvuurpad ^R	<i>Bombina variegata</i>
gladde slang ^R	<i>Coronella austriacus</i>
heikikker ^R	<i>Rana arvalis</i>
kamsalamander ^R	<i>Triturus cristatus</i>
knoflookpad ^R	<i>Pelobates fuscus</i>
muurhagedis ^R	<i>Podarcis muralis</i>
poelkikker ^R	<i>Rana lessonae</i>
rugstreppad	<i>Bufo calamita</i>
vroedmeesterpad ^R	<i>Alytes obstetricans</i>
zandhagedis ^R	<i>Lacerta agilis</i>
<u>Dagvlinders</u>	
donker pimperlblauwtje ^R	<i>Maculinea nausithous</i>
grote vuurvlinder ^R	<i>Lycaena dispar</i>
pimperlblauwtje ^R	<i>Maculinea teleius</i>
tijmblauwtje ^R	<i>Maculinea arion</i>
zilverstreephooibeestje ^R	<i>Coenonympha hero</i>
<u>Libellen</u>	
bronslibel	<i>Oxygastra curtisii</i>
gaffellibel ^R	<i>Ophiogomphus cecilia</i>
gevlekte witsnuitlibel ^R	<i>Leucorrhinia pectoralis</i>
groene glazenmaker ^R	<i>Aeshna viridis</i>
noordse winterjuffer ^R	<i>Sympecma paedisca</i>
oostelijke witsnuitlibel ^R	<i>Leucorrhinia albifrons</i>
rievierombout ^R	<i>Stylurus flavipes</i>
sierlijke witsnuitlibel ^R	<i>Leucorrhinia caudalis</i>
<u>Vissen</u>	
houting	<i>Conegonus oxyrrhynchus</i>
steur ^R	<i>Acipenser sturio</i>

Tabel 3: soorten bijlage IV HR/bijlage 1 AMvB	
<u>Vaatplanten</u>	
drijvende waterweegbree ^R	<i>Luronium natans</i>
groenknolorchis ^R	<i>Liparis loeselii</i>
kruidend moerasscherm ^R	<i>Apium repens</i>
zomerschroeforchis ^R	<i>Spiranthes aestivalis</i>
<u>Kevers</u>	
brede geelrandwaterroofkever	<i>Dytiscus latissimus</i>
gestreepte waterroofkever	<i>Graphoderus bilineatus</i>
heldenbok	<i>Cerambyx cerdo</i>
juchtleerkever	<i>Osmoderma eremita</i>
<u>Tweekleppigen</u>	
bataafse stroommossel ^R	<i>Unio crassus</i>

Buro Maerlant BV Dorpsstraat 17 4271 AA Dussen

T 085 877 86 85

E info@BuroMaerlant.nl | www.BuroMaerlant.nl

KvK 63036371

Alphen Goedentijd 21b-23

Ecologische quickscan