

Quickscan natuuronderzoek Witgele Kruisgebouw Lichtenvoorde

Inventarisatieoverzicht

GEMEENTE OOST GELRE	
Ontv.	10. SEP. 2008 *010676
Ingek.	
Afd.	REO
Ontv.bev.	<input checked="" type="checkbox"/> Ja <input type="checkbox"/> Nee

ZELHEM, NOVEMBER 2005, RAPPORTNUMMER 572

OPDRACHTGEVER

Prowonen | Postbus 51, NL-7150 AB Eibergen | T 0314 62 61 35 Zelhem |

F 0314 62 61 58 Zelhem

Contactpersoon: Mevr. S. Vrieze

OPDRACHTNEMER

Stichting Staring Advies | Hummeloseweg 85, 7021 KN Zelhem | T 0314 641910 | F 0314 641909 |

info@staringadvies.nl | www.staringadvies.nl | Auteur: B. Voerman

Inhoudsopgave

1	Inleiding en doel	3
2	Het ecologische onderzoek	5
	2.1 Methode	5
	2.2 Resultaten	5
3	Wettelijke consequenties, toetsing aan de Flora- en Faunawet	8
4	Conclusie en Aanbevelingen	9

1 Inleiding en doel

Woningbouworganisatie ProWonen ontwikkelt diverse locaties voor woningbouw of andere gebruiksfuncties in de (8 voormalige) gemeenten waarin zij actief is. In diverse stadia komt zij tijdens dit proces in aanraking met de natuurwetgeving (met name de Flora- en Faunawet). De huidige wetgeving verlangt een gedegen onderzoek naar flora en fauna in verband met de zorgplicht die de Flora- en Faunawet een plannenmaker oplegt. Prowonen heeft Stichting Staring Advies gevraagd hiertoe een natuuronderzoek uit te voeren. Per locatie wordt hiervan een beknopte rapportage opgesteld.

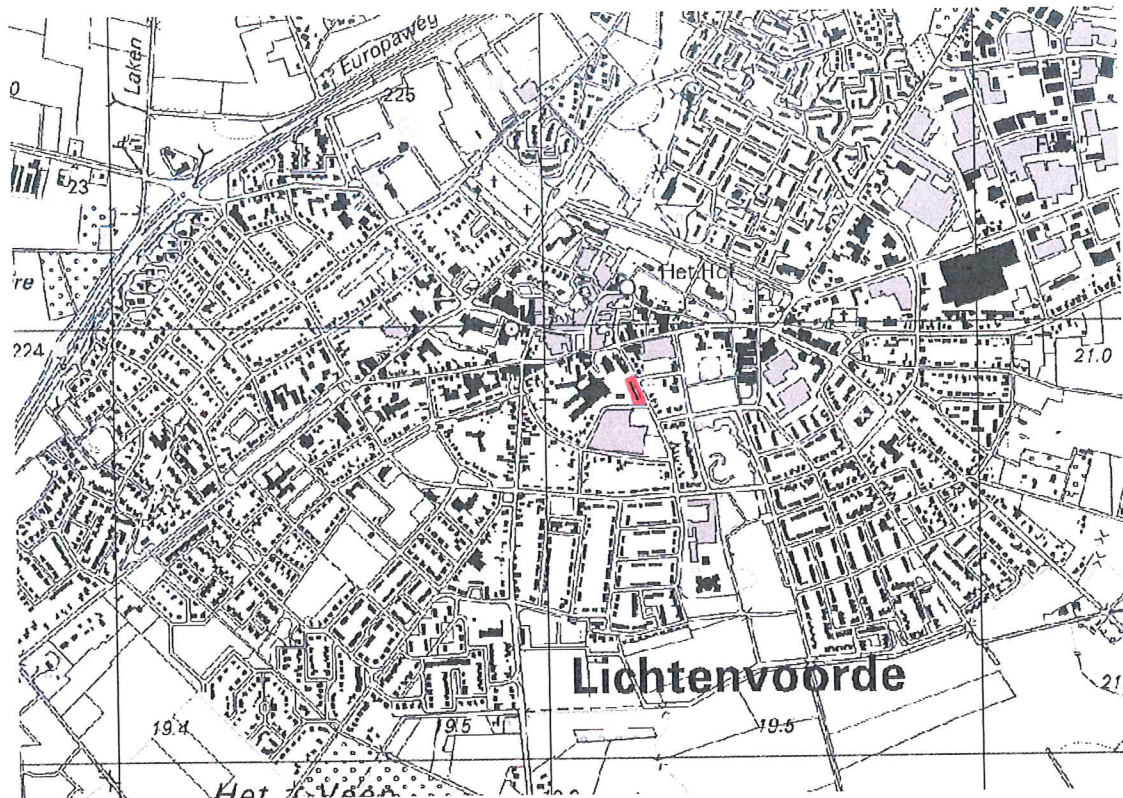
Deze rapportage betreft de bevindingen op de locatie van het voormalige Witgele kruisgebouw te Lichtenvoorde.
(zie overzicht figuur 1 en 2, pagina 4)

Deze locatie betreft een leegstaand gebouw, het voormalige Groengele Kruisgebouw, binnen de bebouwde kom van Lichtenvoorde. Het gebouw wordt ingesloten door de Nieuw Maat aan de oostzijde, de Dr. Besselinkstraat aan de zuidzijde en aan de west- en noordzijde door de Bonifatiushof; in gebruik zijnde als parkeerplaats. Prowonen is voornemens het gebouw te slopen om zo ruimte te creëren waardoor gemeente Lichtenvoorde de mogelijkheid heeft een nieuwe weg te realiseren en Prowonen appartementen kan ontwikkelen.

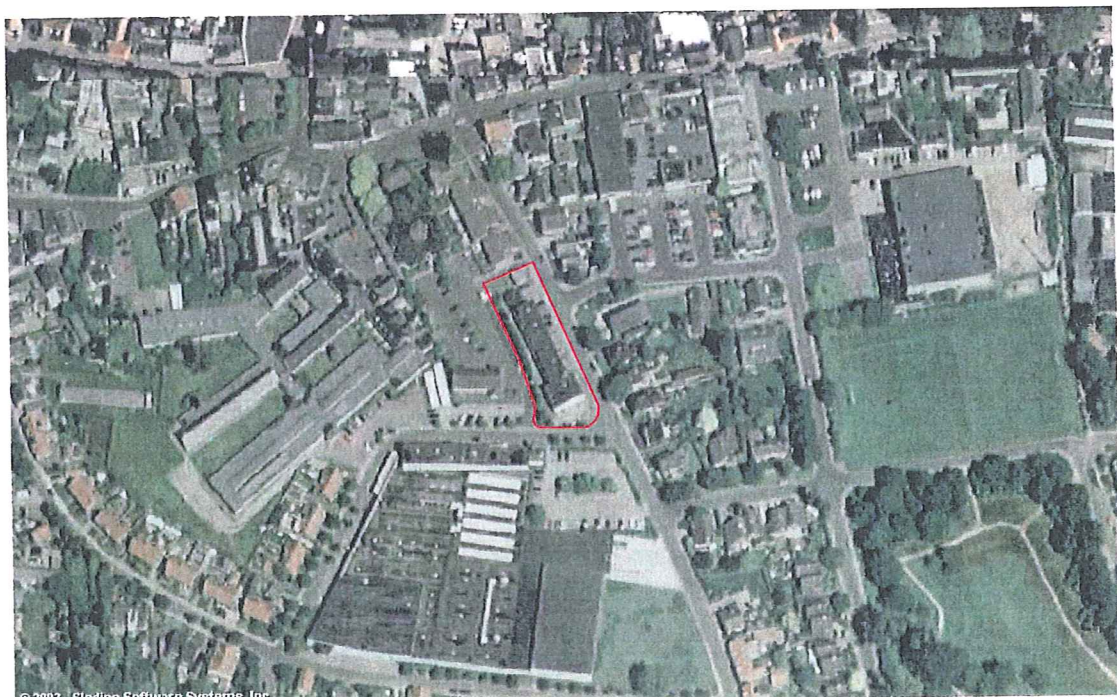
Besloten is het wettelijk verplichte onderzoek uit te voeren in de vorm van een quickscan. Een quickscan is een vorm van verkennend natuuronderzoek die op korte termijn en in een kort tijdsbestek kan worden uitgevoerd. Het doel van de quickscan is om snel te inventariseren of door geplande werkzaamheden schade kan ontstaan aan populaties van beschermde soorten en hoe deze schade beperkt en/of gecompenseerd kan worden.

Tijdens de uitvoering van het verkennende natuuronderzoek is het voorkomen van beschermde soorten planten en dieren op de bouwlocatie en de directe omgeving daarvan nagegaan aan de hand van bestaande gegevens en een veldbezoek. Daarnaast is onderzocht op welke wijze de plannen voor de locatie in overeenstemming gebracht kunnen worden met wat bepaald is in de Flora- en Faunawet.

Dit rapport is opgesteld conform het voorschrift zoals opgenomen in het aanvraagformulier "Aanvraag ontheffing, ingevolge artikel 75, vierde lid, onderdeel C, Flora- en Faunawet (Ontheffing voor ruimtelijke ingrepen)".



Figuur 1. planlocatie en directe omgeving



Figuur 2. Luchtfoto planlocatie

2 Het ecologische onderzoek

2.1 Methode

Het verzamelen van gegevens heeft op twee manieren plaatsgevonden: via literatuuronderzoek en er is gericht veldonderzoek uitgevoerd.

Literatuuronderzoek

Het literatuuronderzoek omvatte twee onderdelen: het beschrijven van relevante onderdelen/passages uit de wet en eventuele jurisprudentie, en het verzamelen van bestaande verspreidingsinformatie van beschermde soorten. Voor dit laatste onderdeel is de databank van Stichting Staring Advies geraadpleegd op het voorkomen van beschermde soorten. De basis voor deze databank (KISAL, Kennis en Informatie Systeem voor Achterhoek en Liemers) wordt gevormd door een in eigen beheer ontwikkelde databank met waarnemingen van individuele flora- en faunasoorten. Deze waarnemingen zijn verzameld door diverse vrijwilligers en werkgroepen uit de regio. Daarnaast zijn ook eigen waarnemingen bij diverse onderzoeken in de databank opgenomen. Dit betreft unieke waarnemingen die vaak niet in andere databanken (zoals het Natuurloket) aanwezig zijn, met name op het gebied van flora en herpetofauna. Bovendien zijn ze vastgelegd op detailniveau, zodat ze direct relevant zijn voor wettelijke procedures.

Veldonderzoek

In aanvulling op het bronnenonderzoek is een beperkte veldinventarisatie uitgevoerd begin juli 2005. Tijdens dit bezoek is een indruk van het plangebied verkregen en is de mogelijke aanwezigheid van beschermde soorten ingeschat.

2.2 Resultaten

In deze paragraaf worden de gecombineerde onderzoeksresultaten besproken van het bronnenonderzoek en de quickscan van flora en fauna.

Flora

Uit het bronnenonderzoek met behulp van de waarnemingsdatabank KISAL van Stichting Staring Advies, zijn geen waarnemingen van beschermde plantensoorten boven water gekomen.

Tijdens het veldbezoek is specifiek gezocht naar beschermde en Rode Lijst genoteerde soorten.

Het terrein rondom het gebouw is geheel voorzien van verharding en halfverharding (grind). Langs de randen aan de west- en zuidzijde, is het terrein aangekleed met enkele struiken en bomen.

Aangezien het pand momenteel niet meer gebruikt wordt, verruigt het geheel en groeien er diverse grassen en kruiden. Beschermden soorten zijn niet aangetroffen.

In onderstaande tabel staan de waargenomen planten zonder de aanwezige gecultiveerde heesters, bomen en overige tuinplanten.

Tabel 1: Waargenomen planten.

Wetenschappelijke nm.	Nederlandse naam
Betula pendula	Ruwe berk
Cardamine hirsuta	Kleine veldkers
Cirsium arvense	Akkerdistel
Cirsium vulgare	Speerdistel
Epilobium ciliatum	Beklierde basterdwederik
Erigeron canadensis	Canadese fijnstraal
Humulus lupulus	Hop
Myosotis species	Vergeet-me-nietje
Oenothera spec.	Teunisbloem
Plantago major	Grote weegbree
Poa annua	Straatgras
Poa pratensis	Veldbeemdgras
Potentilla indica	Schijnaardbei
Sonchus oleraceus	Gewone melkdistel
Stellaria media	Vogelmuur
Taraxacum officinale	Gewone paardebloem
Urtica dioica	Grote brandnetel
Solidago gigantea	Late Guldenroede
Buddleja davidii	Vlinderstruik

Zoogdieren

Tijdens de bezoeken zijn geen, sporen van, zoogdieren waargenomen. Uit het bronnenonderzoek zijn eveneens geen waarnemingen van (beschermden) zoogdieren bekend geworden.

De inschatting is dat het plangebied in zijn huidige staat, slechts enkele algemene soorten zoogdieren zoals: Egel, enkele muizensoorten e.d. zou kunnen herbergen. Sporadisch zouden marterachtigen het terrein kunnen doorkruisen.

(Broed)vogels

Een volledige broedvogelkartering heeft niet plaatsgevonden. Op het perceel zijn locaties die als broedlocatie kunnen dienen voor enkele algemene vogelsoorten. Hierbij moet men denken aan soorten als Huismus, Merel, Koolmees, Houtduif e.d.

Zeldzame broedvogels zijn niet te verwachten op het perceel.

Overige diersoorten

Waarnemingen van *beschermde* amfibieën, reptielen en ongewervelden (dagvlinders, kevers e.d.) zijn bij het bronnenonderzoek niet bekend geworden.

Tijdens het veldbezoek zijn geen beschermde soorten aangetroffen. Er zijn enkele waarnemingen verricht van de algemene vlindersoorten: Klein Koolwitje, Atalanta, Citroenvlinder en Kleine Vos.

Overige beschermde amfibieën, reptielen en ongewervelden zijn niet te verwachten.

3 Wettelijke consequenties, toetsing aan de Flora- en Faunawet

In het plangebied zijn geen beschermde plantensoorten aangetroffen. Voor flora zijn ontheffingen in het kader van de Flora- en Faunawet niet nodig.

Tijdens de quickscan zijn geen beschermde diersoorten waargenomen. Ontheffingen zijn niet noodzakelijk.

Vogels

In het gebied zijn geen vogelsoorten aangetroffen. Wel zijn er enkele soorten die niet zijn waargenomen maar wel kunnen broeden. Alle vogelsoorten zijn beschermd krachtens de Flora- en Faunawet en de Vogelrichtlijn. Ontheffing voor deze diergroep is niet mogelijk.

Ondanks het ontbreken van beschermde soorten op de strikte planlocatie, blijft de zorgplicht zoals in artikel 2 van kracht.

Flora- en Faunawet

Artikel 2

1. Een ieder neemt voldoende zorg in acht voor de in het wild levende dieren en planten, alsmede voor hun directe leefomgeving.
2. De zorg, bedoeld in het eerste lid, houdt in ieder geval in dat een ieder die weet of redelijkerwijs kan vermoeden dat door zijn handelen of nalaten nadelige gevolgen voor flora of fauna kunnen worden veroorzaakt, verplicht is dergelijk handelen achterwege te laten voorzover zulks in redelijkheid kan worden gevergd, dan wel alle maatregelen te nemen die redelijkerwijs van hem kunnen worden gevergd teneinde die gevolgen te voorkomen of, voorzover die gevolgen niet kunnen worden voorkomen, deze zoveel mogelijk te beperken of ongedaan te maken.

4 Conclusie en Aanbevelingen

Dit rapport geeft de resultaten van een quickscan natuurtoets op de locatie van het Groengele Kruisgebouw te Lichtenvoorde. Voor het onderzoek is 1 dagonderzoek uitgevoerd. Hierdoor is een redelijk goede indruk gekregen van de aanwezige flora en fauna en de mogelijke waarden van het gebied.

Concreet zijn tijdens de quickscan geen beschermde dier- en plantsoorten aangetroffen. Ook raadpleging in Kisal leverde geen hits op van beschermde soorten.

Hoewel in het gebied tijdens de quickscan geen vogelsoorten zijn aangetroffen, kan worden aangenomen dat enkele algemene soorten in het gebied broeden. Alle vogelsoorten zijn beschermd krachtens de Flora- en Faunawet en de Vogelrichtlijn. Ontheffing voor deze diergroep is niet mogelijk.

Dit betekent dat het verstoren, verontrusten, doden en anderszins niet is toegestaan. Voor vogels geldt dat deze tijdens de broedperiode het meest gevoelig zijn voor verstoring. De rest van het jaar zijn zij flexibeler en is de kans op nadelige effecten door de werkzaamheden voor de individuen aanzienlijk minder. Hierdoor is het raadzaam met de werkzaamheden te starten buiten het broedseizoen. Indien de werkzaamheden in volle gang zijn bij aanvang van het broedseizoen, is het verstoringseffect op vogels minimaal. Globaal kan worden gezegd dat de broedperiode, voor de (mogelijk) aanwezige soorten, ligt tussen 15 maart en 15 juli.

Op het terrein zijn enkele (grotere) bomen aanwezig. Het verdient aanbeveling om te zoeken naar mogelijkheden voor het herplanten van deze bomen. Hierdoor wordt in de nieuwe situatie gestart met forser groen dat zowel de belevingswaarde als de natuur ten goede komt.

Bij de herinrichting van het terrein en het bouwen van de woningen is het sterk aan te bevelen middels eenvoudige middelen kansen te creëren voor flora en fauna. Zo kunnen voor vleermuizen aan de bovenzijde van muren enkele stootvoegen open blijven waardoor in de spouwen verblijflocaties ontstaan. Voor Gierzwaluwen kunnen op de nieuwe huizen enkele gierzwaluwpannen worden aangebracht of in de muren in metselstenen voor Gierzwaluwen. Deze in metselstenen zijn ook in huismusvarianten verkrijgbaar waardoor voor deze inmiddels Rode Lijstsoort, nieuwe kansen ontstaan.

Stichting Staring Advies kan u behulpzaam zijn voor ecologisch advies bij de inrichting van de nieuwe situatie.



Hummeloseweg 85 - 7021 KN Zelhem
T 0314 64 19 10 F 0314 64 19 09
E info@staringadvies.nl | www.staringadvies.nl