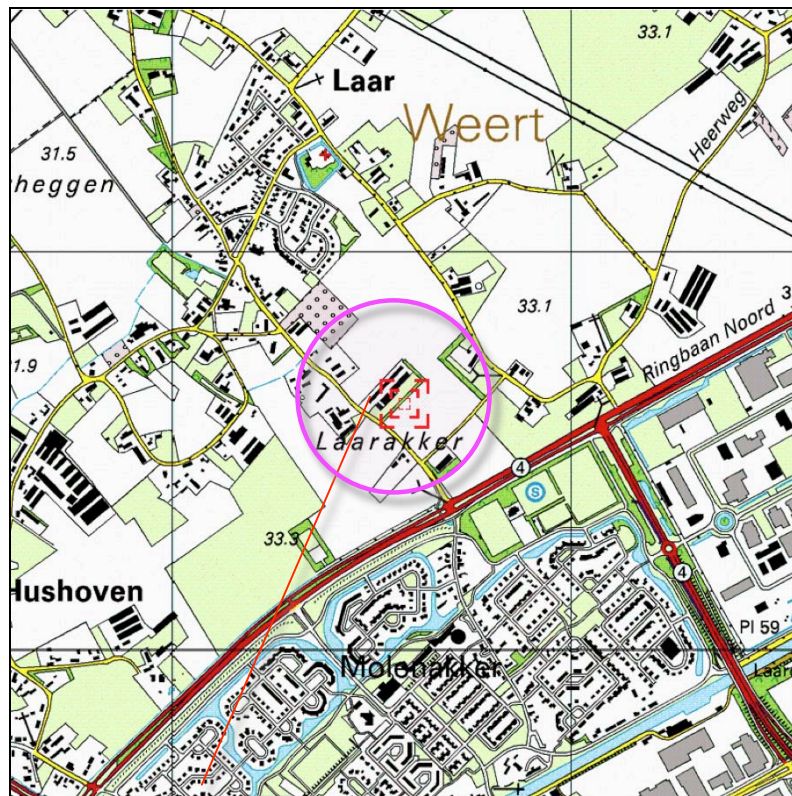


**Landschappelijke inpassing 'Herontwikkeling Laarderweg 70'**  
**Laarderweg 70, 6005 NL Weert PNR 6003NL70-160212**

**LIGGING**

Het plangebied is gesitueerd in een ouder ontginningslandschap ten noorden van Weert. Voor de ten zuidwesten van het plangebied gelegen zone tussen Laar en de noordelijke stadsrand van Weert is recent het bestemmingsplan Laarveld opgesteld. Ten noordoosten van het plangebied wordt het bedrijventerrein Kampershoek gerealiseerd. In het kader hiervan zal het plangebied worden herontwikkeld.



**plangebied**



**plangebied Laarderweg 70**



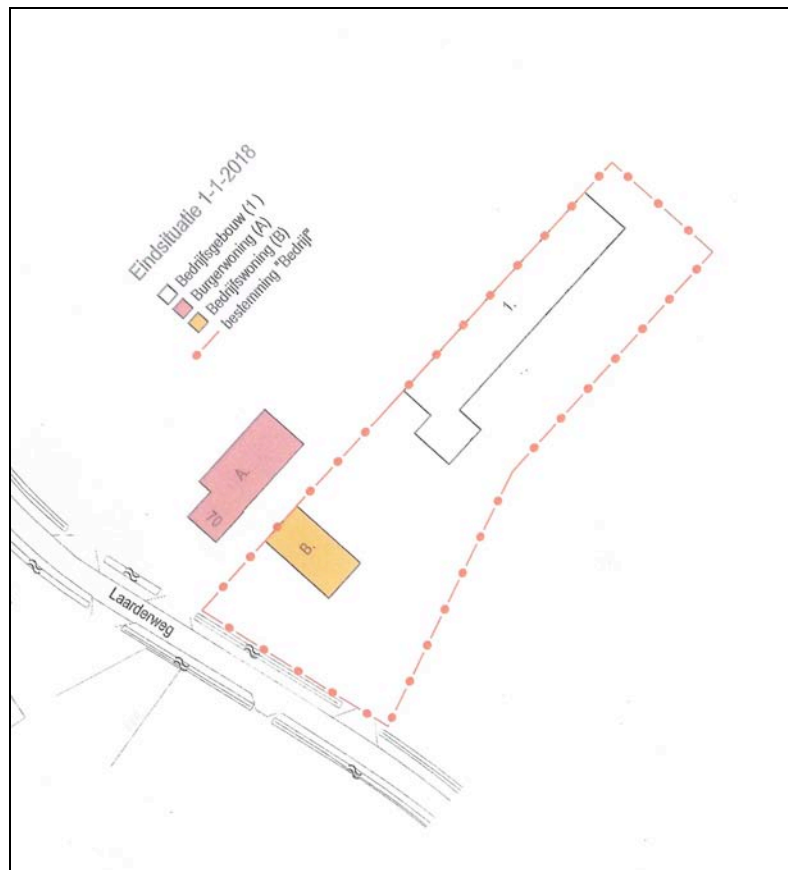
**Landschappelijke inpassing 'Herontwikkeling Laarderweg 70'**  
**Laarderweg 70, 6005 NL Weert PNR 6003NL70-160212**

**BEBOUWING**

Onderdeel van de herontwikkeling is dat een groot deel van de aanwezige bebouwing zal worden gesloopt. Zie de uitsnede van de tekening met de nieuwe situatie hieronder.

**Slopen en omvormen**

De oorspronkelijke langgevelboerderij zal worden behouden als burgerwoning, een bedrijfsgebouwen zal worden omgevormd tot bedrijfswoning en een van de langgerekte aanwezige stallen zal worden omgevormd ten behoeve van nieuwe bedrijfsmatige activiteiten. Dit gebouw zal worden ontsloten via de aan de zuidoostkant gesitueerde inrit.



*te slopen / verwijderen*



**te behouden als burgerwoning**

**bedrijfswoning**

**te handhaven inrit**

**te behouden als bedrijfsgebouw**



**Landschappelijke inpassing 'Herontwikkeling Laarderweg 70'**  
**Laarderweg 70, 6005 NL Weert PNR 6003NL70-160212**

**AANWEZIGE BEPLANTING**

De aanwezige beplanting is als volgt te rangschikken;

- siergroen in de rond de oorspronkelijke boerderij gelegen tuin,
- een singel bestaande uit (om veiligheidsredenen) afgekorte Italiaanse Populieren met een door lichtgebrek sterk wijkende onderbeplanting aan de noordwest- en noordoostkant,
- een singel met een matig ontwikkelde struiklaag, maar een tamelijk goed ontwikkelde boomlaag aan de noordoostkant en zuidoostkant,
- een grasveld met een rij Lindes en een groep Eiken aan de zuidwestkant van het erf.

**behouden**

Uitgangspunt is de aanwezige beplanting zo goed mogelijk te benutten ten behoeve van de herontwikkeling van het erf. Het grootste deel van de aanwezige beplanting is in dit verband te behouden.

**rooien en herplanten**

Gezien de conditie van de bomen en de struiklaag van de singel met ingekorte Italiaanse Populieren wordt voorgesteld om deze singel te rooien.

*Siergroen bij de oude boerderij*

*singel met ingekorte Italiaanse Populieren; rooien en herplanten*



*grasveld met Lindes en groep Eiken*

*singel met matige struiklaag, maar fraaie bomen*



**Landschappelijke inpassing 'Herontwikkeling Laarderweg 70'**  
**Laarderweg 70, 6005 NL Weert PNR 6003NL70-160212**

**SITUATIE NA SLOOP**

De luchtfoto rechts weerspiegelt de situatie nadat de gebouwen zijn gesloopt, overtollige verhardingen zijn verwijderd en de in slechte conditie verkerende singel is geroid.

*te behouden als burgerwoning*

*bedrijfswoning*

*te behouden als bedrijfsgebouw*



***te behouden Lindes, bomengroep en singel***



**Landschappelijke inpassing 'Herontwikkeling Laarderweg 70'**  
**Laarderweg 70, 6005 NL Weert PNR 6003NL70-160212**

**INPASSING**

In de uitgangssituatie 'na sloop' worden de resterende gebouwen en beplantingselementen in ruimtelijke zin gekenmerkt door een tweedeling;

- het noordoostelijke deel met het resterende bedrijfsmatig te benutten gebouw wordt momenteel reeds grotendeels geflankeerd door een singel,
- de als burgerwoning te behouden oorspronkelijke bedrijfswoning en de nieuwe bedrijfswoning aan de zuidwestkant van het plangebied worden (straks) omgeven door siergroen en de overgang naar de Laarderweg wordt hier reeds getekend door de aanwezige rij Lindes en de groep bomen nabij de bedrijfsinrit.

**NO singel realiseren en revitaliseren**

Aanhakend bij de uitgangssituatie wordt voorgesteld om de omzoming van het bedrijfsmatig benut gedeelte te versterken door;

- de aanplant van een nieuwe singel,
- een uitbreiding van de bestaande singel,
- de revitalisering van de bestaande singel middels de aanplant van nieuwe struikvormers.

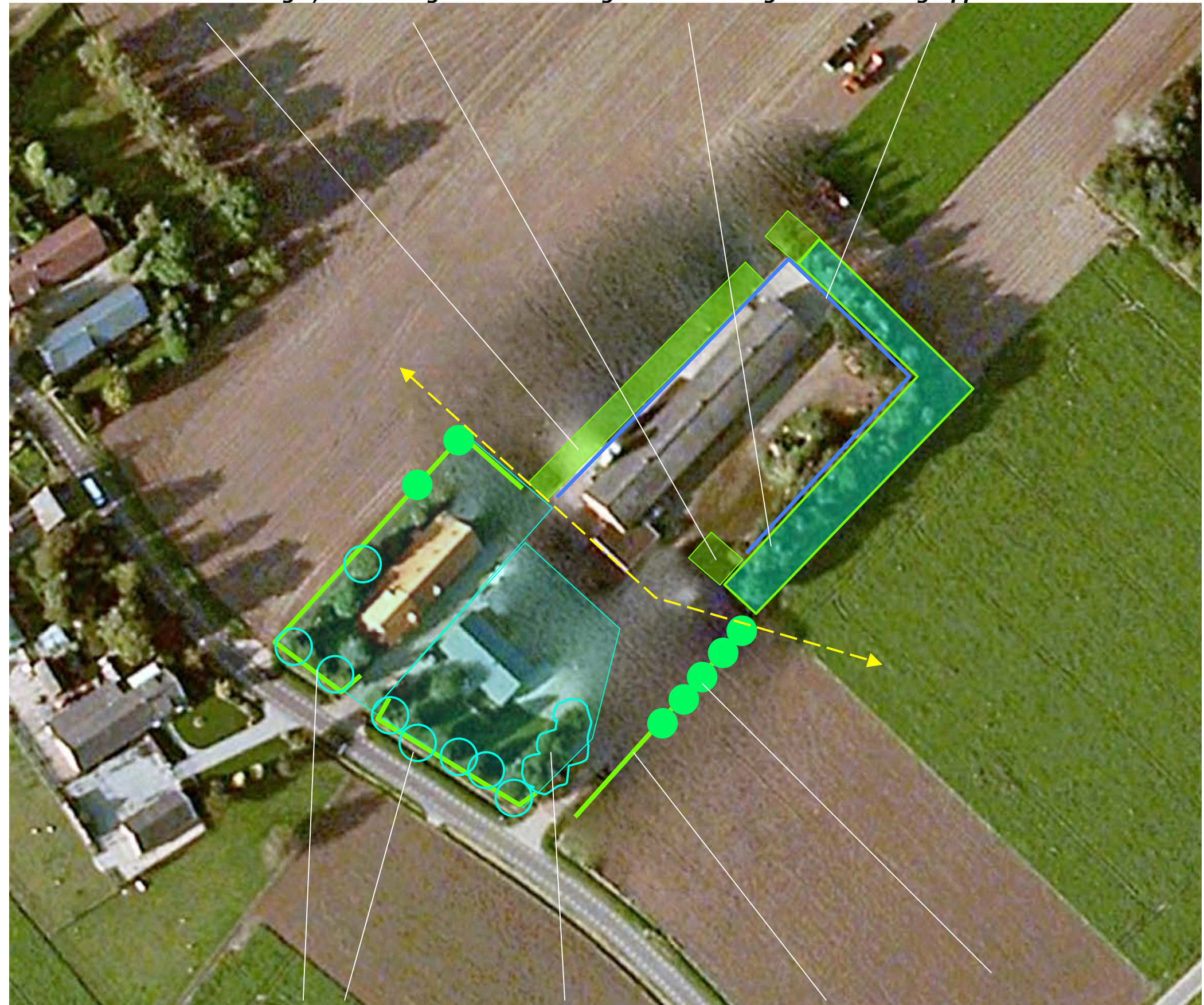
**infiltratie**

Het van daken en verhardingen vrijkomende hemelwater kan worden opgevangen en infiltreren in een aan de voet van singel geprojecteerde greppel.

**ZW hagen en enkele bomen**

De inpassing van het zuidwestelijk deel van het plangebied kan aansluitend bij het karakter van de belendende erven worden versterkt middels de aanplant van een lage haag en enkele 'strategisch' te positioneren bomen aan de noordwestkant en zuidoostkant. De herwonnen, te waarderen transparantie van deze als voorerf te betitelen zone is hierdoor te behouden.

**NO nieuwe singel, uitbreiding en revitalisering bestaande singel infiltratiegreppel rondom**



**ZW behouden van aanwezige Lindes en bomengroep, voorerf omgeven door hagen, enkele bomen toevoegen**



**Landschappelijke inpassing 'Herontwikkeling Laarderweg 70'**  
**Laarderweg 70, 6005 NL Weert PNR 6003NL70-160212**

**BEPLANTINGSPLAN - 1:1000**

Het beplantingsplan omvat op grond van het voorafgaande de aanplant van navolgende elementen;

- H1 Beukenhagen,
- B1 Noten Kastanjes,
- S1 nieuwe singel,
- S2 de revitalisering bestaande singel,
- B2 een bomenrij bestaande uit Eik, Es en Zoete Kers.

**Sortimentskeuze**

De soortkeuze sluit aan bij lokale groeiplaatsfactoren en aangetroffen soorten in en om het plangebied.  
Ten aanzien van de haag is gekozen voor de Beuk op grond van het volle winterbeeld en het voorkomen op naburige erven.

**H1 Beukenhagen    B1 Noot en Tamme Kastanje    S1 singel    S2 revitalisering aanwezige singel**



**aanwezige Lindes handhaven    B2 bomenrij (Eik, Es en Zoete Kers)**

**infiltratiegreppel**

**Landschappelijke inpassing 'Herontwikkeling Laarderweg 70'**  
**Laarderweg 70, 6005 NL Weert PNR 6003NL70-160212**

**PLANTLIJST**

Soorten en aantallen, plantverbanden en de omvang bij aanplant zijn vastgelegd in de lijst rechts.

**beheer**

Ten aanzien van het beheer is vast te leggen dat de haag in stand is te houden op een hoogte van 80 – 110 cm, de bomen volgens goed gebruik mogen worden opgekroond en dat de singels zijn te beheren volgens een binnen-buitenrand systeem. Dit impliceert dat de struiklaag 1x per 3-5 jaar voor 50% (in de lengte te verdelen) mag worden afgezet.

Omvang bij aanplant		60/80	18/20	60/80	60/80	16/18
Code		H1	B1	S1	S2	B2
Wetenschappelijke naam	Nederlandse naam	4 p/m	st	150x150	pm	st
Acer campestre	veldesdoorn			25	25	
Acer pseudoplatanus	esdoorn			10	5	
Aesculus hippocastanum	paardekastanje					
Alnus glutinosa	zwarte els					
Alnus incana	witte els					
Amelanchier lamarckii	drents krenteboompje			25	25	
Betula pendula	ruwe berk					
Betula pubescens	zachte berk					
Carpinus betulus	haagbeuk			5	5	1
Castanea sativa	tamme kastanje		1			
Cornus mas	kornoelje, gele					
Cornus sanguinea	kornoelje, rode			10	20	
Corylus avellana	hazelaar			25	25	
Crateagus monogyna	meidoorn					
Euonymus europaeus	kardinaalsmuts					
Fagus sylvatica	gewone beuk	1000				
Fraxinus excelsior	es			5	5	1
Juglans regia	okkernoot		1			
Ligustrum vulgare	liguster			25	5	
Ilex aquifolium	hulst			25	25	
Malus	sterappeltje					
Pyrus	Gieser wildeman					
Populus nigra	zwarte populier					
Populus tremula	ratepopulier					
Populus trichocarpa	balsempopulier					
Prunus avium	zoete kers			10	5	1
Prunus padus	vogelkers					
Prunus spinosa	sleedoorn					
Quercus petraea	wintereik					
Quercus robur	zomereik			10	5	2
Rhamnus catharticus	wegedoorn					
Rhamnus frangula	vuilboom					
Robinia pseudoacacia	acacia					
Rosa canina	hondsroos					
Rosa rubiginosa	egellantier roos					
Salix alba	schietwilg					
Salix aurita	georde wilg					
Salix caprea	boswilg					
Salix cinerea	grauwe wilg					
Salix fragilis	kraakwilg					
Sorbus aucuparia	lijsterbes					
Tilia cordata	winterlinde					
Tilia platyphyllos	zomerlinde					
Viburnum opulus	gelderse roos			25	25	
<b>Totaal</b>		1000	2	200	175	5