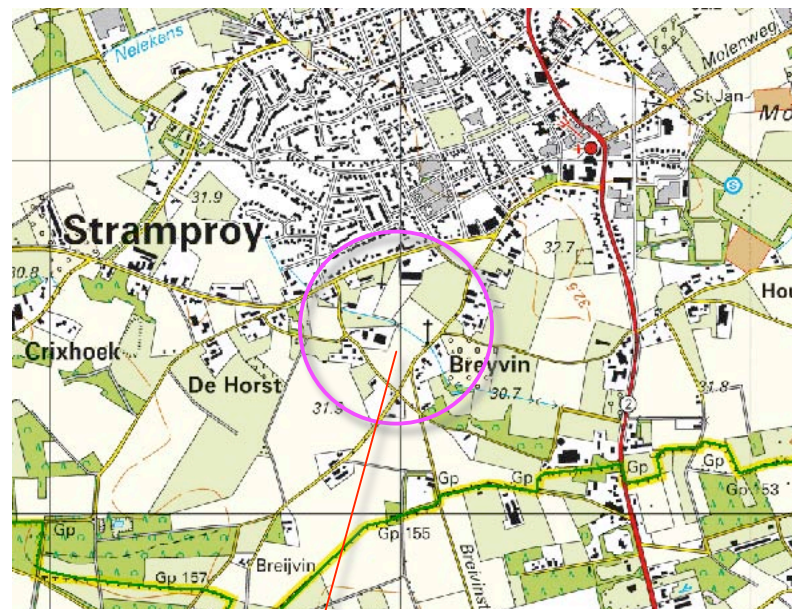


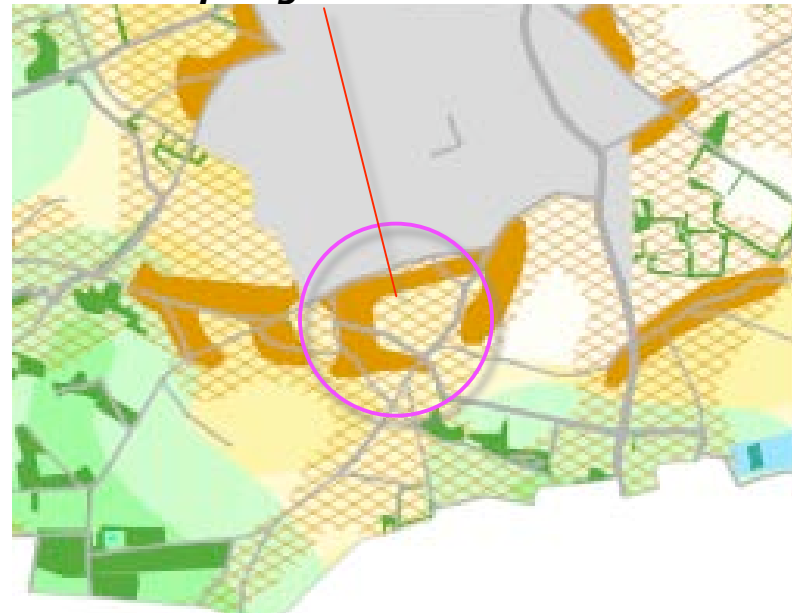
**Landschappelijke inpassing 'Hagelnetten' H. Bruneneberg
Horsterweg 41, 6039 GC Stramproy – PNR 6039GC41-020411**

LIGGING

Het plangebied is gesitueerd aan de zuidelijke dorpsrand van Stramproy. De landschappelijke context is te kenschetsen als kernrandzone in een matig tot sterk verdicht, ouder ontginningslandschap.



plangebied



Het Landschapskader Noord- en Midden-Limburg rangschikt het gebied in een zone voor het versterken van erfbeplanting en groenstructuren met extra aandacht voor cultuurhistorie. Zie de uitsnede van kaart 5 'Kwaliteitsimpuls' hierboven.

dorpsrand van Stramproy en ruimte voor ruimte woningen plangebied bomenrij langs de Neelestr



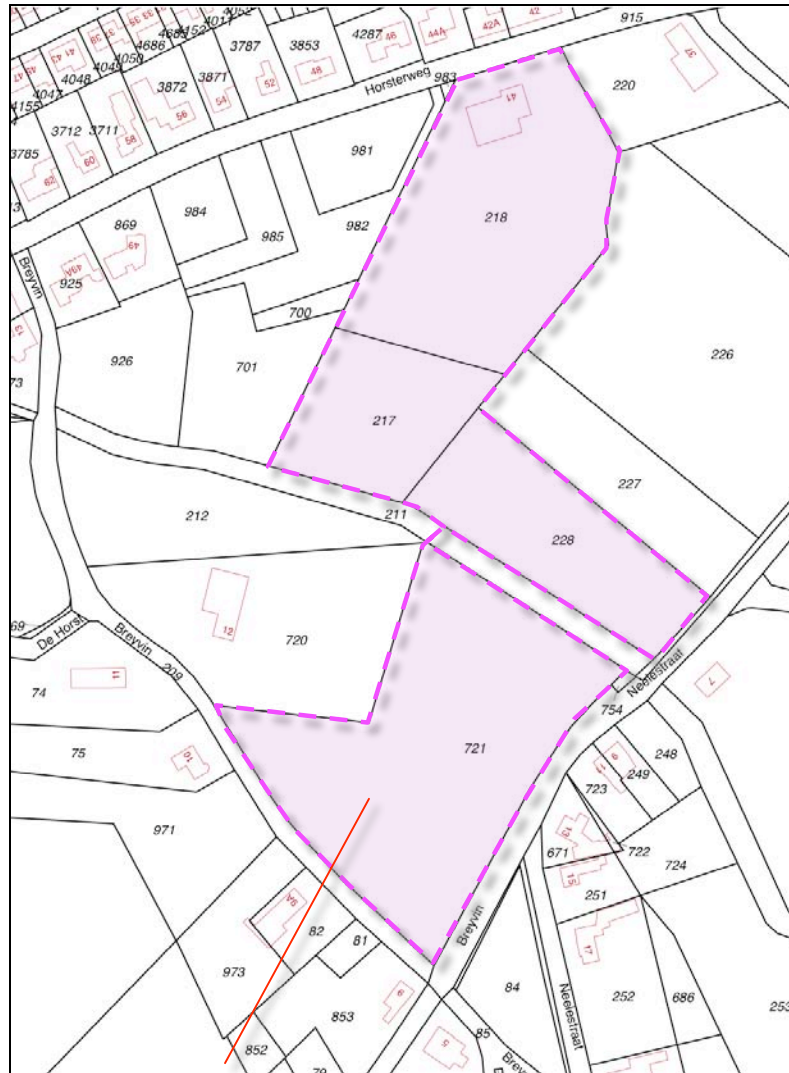
bebouwing en beplanting op erven van ten zuidwesten en zuiden en ten oosten van de Neelestraat

Het ruimtelijk kader wordt gevormd door de aanwezige en in aanbouw verkerende bebouwing (ruimte voor ruimte woningen) in de dorpsrand van Stramproy, de bomenrij langs de Neelestraat, de bebouwing en beplanting op ten zuidwesten en zuiden gelegen buurerven en de erven ten zuidoosten van de Neelestraat.

**Landschappelijke inpassing 'Hagelnetten' H. Bruneneberg
Horsterweg 41, 6039 GC Stramproy – PNR 6039GC41-020411**

KADASTRALE CONTOUREN

Het plangebied omvat de percelen 217, 218, 228 en 721 in de sectie F van de kadastrale gemeente Stramproy. Zie de markering in de uitsnede van het kadastraal uittreksel hieronder en de markering in de luchtfoto rechts. Het plangebied wordt doorsneden door een waterschapssloot.



kadastrale contouren



ligging in het veld

**Landschappelijke inpassing 'Hagelnetten' H. Bruneneberg
Horsterweg 41, 6039 GC Stramproy – PNR 6039GC41-020411**

SITUATIE

In het plangebied bevinden zich navolgende elementen;

- een loods met aangrenzend gelegen werkruimte,
- de woning met bijbehorende tuin,
- een kweekveld met een drietal boogtunnels,
- een veld met stellingen ten behoeve van aardbeienteelt,
- een kersenboomgaard,
- een veld voor vollegrondsteelt.

Kapel en veldkruis

Aan de zuidoostkant van het plangebied bevindt zich een (in 1898 reeds gekarteerd) kapelletje. Aan de noordkant van het plangebied is ruimte gereserveerd voor een te herplaatsen veldkruis.



**Landschappelijke inpassing 'Hagelnetten' H. Bruneneberg
Horsterweg 41, 6039 GC Stramproy – PNR 6039GC41-020411**

AANWEZIG GROEN

In het plangebied bevinden zich navolgende beplantingselementen;

- een haag bestaande uit Prunus Laurocerasus,
- deels manshoge Buxushagen, siersortiment in de tuin,
- een haag bestaande uit sparren en coniferen.

Zie de markeringen in de luchtfoto rechts en de foto's op de volgende bladzijde.



**Landschappelijke inpassing 'Hagelnetten' H. Bruneneberg
Horsterweg 41, 6039 GC Stramproy – PNR 6039GC41-020411**

FOTO'S NOORDELIJK DEEL

De foto's rechts tonen het plangebied gezien vanaf de Horsterweg nabij de aantakking van de Neelestraat en de Horsterweg ter hoogte van het plangebied, komend uit het oosten en uit het westen. Zie de markering in de luchtfoto hieronder.



vanaf de Horsterweg nabij de aantakking met de Neelestraat



vanaf de Horsterweg ten oosten van het plangebied



vanaf de Horsterweg ten westen van het plangebied

**Landschappelijke inpassing 'Hagelnetten' H. Bruneneberg
Horsterweg 41, 6039 GC Stramproy – PNR 6039GC41-020411**

FOTO'S ZUIDELIJK DEEL

De foto's rechts tonen het plangebied gezien van de weg het Breyvin, ten zuiden van het plangebied. Zie de markering in de luchtfoto hieronder.



vanaf het Breyvin kijkend in noordwestelijke richting



vanaf het Breyvin kijkend in noordoostelijke richting

**Landschappelijke inpassing 'Hagelnetten' H. Bruneneberg
Horsterweg 41, 6039 GC Stramproy – PNR 6039GC41-020411**

DE HAGELNETTEN

In verband met de continuïteit van het bedrijf is het wenselijk de op perceel F721 gesitueerde kersenboomgaard te beschermen tegen hagelschade middels zogenaamde hagelnetten. Perceel F721 is 13092 m2 groot.

Mei tot en met juli

Om het hagelnet te kunnen bevestigen zullen (beton)palen in een raster van 4 x 6 meter in de bomenrijen worden aangebracht. De palen zullen in essentie worden afgeschermd door de kersenvormen.

Mei tot en met juli

Het net zelf zal uitsluitend worden aangebracht tijdens de rijperiode van de vruchten (mei t/m juli). Daarna en daarvoor zal het net worden verwijderd en worden opgeborgen.

Zichtbaarheid

- 1) Het net zal in beperkte mate kunnen worden waargenomen van de ten noordoosten gelegen delen van de Neelestraat en een klein gedeelte van de Horsterweg. Zie de voorafgaande foto's. De afstand tot de boomgaard is dan echter aanzienlijk. Gezien de donkergroen kleur van het net zal het derhalve nauwelijks kunnen worden waargenomen. Bovendien is het waarschijnlijk dat de gewassen op het 3-hoekig perceel tussen de Horsterweg en de Neelestraat (maïs) het zicht op het plangebied in juni en juli grotendeels zullen belemmeren.
- 2) Het ten noorden en westen gelegen erf is omringd door een groengordel bestaande sparren en coniferen. Vanaf dit erf en de achtergelegen erven en wegen is daardoor geen zicht op de boomgaard en de hagelnetten mogelijk.
- 3) Het net zal in de genoemde maanden met name kunnen worden waargenomen vanaf de aangrenzend gelegen wegen, het Breyvin en de Neelestraat.

de kersenboomgaard, zone voor hagelnetten

zeer beperkt zichtbaar vanaf Horsterweg en Neelestraat



afscherming door groen op het buurerf

zichtbaar vanaf aangrenzende wegen, Breyvin en Neelestraat

LANDSCHAPPELIJKE INPASSING

Conform de eisen van de beleidsregel hagelnetten van de Provincie Limburg zullen de netten – als verplichte maatregel voor de landschappelijke inpassing – niet tot aan de grond doorlopen.

Haag

Gezien de ligging van het gebied wordt daarnaast voorgesteld de boomgaard te omzomen met een haag. De aanplant van deze haag sluit aan bij de doelstelling van het Landschapskader Noord- en Midden-Limburg; versterken van erfbeplanting en groenstructuren met extra aandacht voor cultuurhistorie.

Elzen

De ten oosten en westen van het plangebied gelegen erven met opstallen, worden voor een groot deel omzoomd door goed in het gebied passende Beukenhagen. Om een duidelijk verschil tussen deze (bebouwde) erven en het plangebied te bewaren wordt voorgesteld de boomgaard te omzomen door een Elzenhaag. Omdat de Els veelvuldig door fruittelers als omzoming wordt aangeplant accentueert deze de status van het perceel als zijnde boomgaard.

Extra ruimte voor t Kapelletje

Verder wordt voorgesteld de haag zo te plaatsen dat een passend decor voor het meer dan 100 jaar oude kapelletje ontstaat en de hierdoor gevormde ruimte ten zuidwesten of westen van de kapel kan worden ingericht als rustplaats voor wandelaars en fietsers.



boomgaard omzomen met een Elzenhaag

rustplaats voor wandelaar en fietsers bij de kapel

**Landschappelijke inpassing 'Hagelnetten' H. Bruneneberg
Horsterweg 41, 6039 GC Stramproy – PNR 6039GC41-020411**

PLAN – 1:1000

Op grond van het voorafgaande omvat het plan voor de inpassing van de hagelnetten de aanplant van een Elzenhaag. Zie plantekening rechts.

Forse plantmaat

De haag is 285 meter lang. Om snel het gewenste effect tegemoet te kunnen zien wordt voorgesteld de haag aan te planten met 3 planten per meter met een forse omvang bij aanplant van 100-120 cm. Zie de plantlijst hieronder.

Omvang bij aanplant		100/120
Code		H1
Wetenschappelijke naam	Nederlandse naam	3 p/m
Alnus glutinosa	zwarte els	855
Totaal		855



Ir Guido W.F.M. Paumen, Tuin- & landschapsarchitect Bnt,
Pastoorswal 4, 6041 CP Roermond,

T 0475-430684 F 0475-430685 M 06-51852937 www.guidopaumen.nl info@guidopaumen.nl