

Cultuurhistorisch waardevolle panden en vlakken

Dit is het overzicht van de cultuurhistorische waardevolle panden en vlakken binnen het buitengebied van de gemeente Valkenswaard. Voor de meest recente lijst verwijzen wij u naar de website van de gemeente Valkenswaard. [Monumenten in Valkenswaard](#)

Hoofdstuk 1 Waardevolle panden

1.1 Achterste Brug 12

Algemeen:

Langgevelboerderij 'De Windhoek' onder zadeldak uit ca. 1900. Serre van hout en glas tegen achtergevel. Gevels opgebouwd uit schoon metselwerk van rode baksteen in een kruisverband.

Boerderij:

Voorgevel: Gehele voorgevel met grijs gepleisterde plint. Linkerdeel betreft het woonhuis en rechts de bedrijfsruimtes.

Woonhuisdeel: Links in de voorgevel het woongedeelte met geheel links een zesruits schuifvenster met houten kozijnen en donkergroen geschilderde houten luiken. Betonnen lekdorpel en steense segmentboog. Links van dit venster een donkergrijs gepleisterde verticale sierband. Rechts van het venster een donkergroen geschilderde houten voordeur met tweeruits bovenlicht. Rechts hiervan twee zesruits schuifvensters, vergelijkbaar met het venster geheel links. Het rechter van deze twee vensters is iets kleiner dan de andere vensters.

Bedrijfsdeel: Rechts van deze twee vensters begint het stalgedeelte. Links in het stalgedeelte twee kleine vierruits (stal)vensters met houten kozijnen, houten luiken, betonnen lekdorpels en steense segmentbogen. rechts van de twee kleine vensters een forse dubbele houten deeldeur. Rechts van deze deeldeur een blind geveldeel waar tot voor kort de metalen letters "De Windhoek" hingen. Die zijn na een verbouwing in 2013 verdwenen. Wellicht komen ze nog terug. Geheel rechts in de voorgevel twee getoogde zesruits stalvensters met halfsteense segmentbogen. Rechts hiervan een getoogde houten staldeur met halfsteense segmentboog. Bovenzijde van de voorgevel met platte muizentand.

Zijgevels: Rechterzijgevel niet goed zichtbaar door verbouwingswerkzaamheden. Grotendeels of geheel blind met strijbalk-ankers. Linkerzijgevel met donkergrijs geschilderd trasraam. Begane grond met midden en rechts een zesruits schuifvenster met luiken, vergelijkbaar met de vensters van de voorgevel. Halfsteense rollagen boven deze vensters. Links, ter hoogte van de balklaag een rechthoekig vierruits opkamervenster waarvan de onderste twee ruiten dubbel zo groot zijn als de bovenste ruiten. Zolderverdieping met één venster met luiken, vergelijkbaar met de overige vensters.

Dak: Zadeldak belegd met grijze muldenpannen. Voorste dakschild met vijf kleine dakraampjes. Bakstenen schoorsteen op de nok van het dak ter hoogte van het woongedeelte. Overkapping in de vorm van een zadeldakje.

Tuin/erf:

Voortuin met twee forse, oude knotwilgen.

Deze boerderij is van belang vanwege zijn ligging in een volkomen agrarisch gehucht met de naam Achterste Brug. Het pand oogt nog zeer authentiek. De boerderij is cultuurhistorisch van waarde omdat het onderdeel vormt van de agrarische ontwikkeling van de omgeving in de zeventiende tot de negentiende eeuw op deze plaats. Het exterieur van de boerderij is nauwelijks gewijzigd. Het interieur is, vooral in het bedrijfsgedeelte, op veel plaatsen ingrijpend gewijzigd. Deze boerderij draagt bij aan de fraaie ensemblewaarde, die door de aanwezigheid van de overige boerderijen in dit gehucht is ontstaan. Het geheel weerspiegelt de sfeer van eeuwen geleden.

1.2 Achterste Brug 16

Algemeen:

Kempische langgevelboerderij onder wolfsdak met zijschild uit 1836.

Gevels opgebouwd uit schoon metselwerk in rode baksteen in een kruisverband en deels met houten beschot.

Voorgevel: Gehele voorgevel met grijs gepleisterde plint. Linkerdeel betreft het woonhuis en rechts de bedrijfsruimtes.

Woonhuis: Linkerdeel voorgevel opgebouwd in een kruisverband, bestaande uit koppen en klezoren. Geheel links twee zesruits vensters met houten kozijnen en houten luiken. Betonnen lekdorpels. Rechts van deze twee vensters een houten voordeur met tweeruits bovenlicht.

Bedrijfsruimtes: Rechts van het woongedeelte de deel met in de voorgevel een getoogde houten deur met steense segmentboog. Links en rechts van deze deur een rechthoekig twaalfruits venster met betonnen lekdorpel en steense rollaag. Twee staaftankers.

Rechts van de deel het stalgedeelte. De voorgevel is hier bekleed met een houten beschot. In dit deel van de gevel vier getoogte zesruits stalvensters met bakstenen lekdorpels. Storende schotelantenne in dit deel van de voorgevel.

Rechterzijgevel: Gevel met dubbele houten poort. Bovenste gedeelte van het deel links van deze poort met houten beschot als in de voorgevel. Rechts van de poort een getoogd metalen vierruits stalraam met zonmotief.

Linkerzijgevel: Gevel met grijs gepleisterde plint. Midden en rechts op de begane grond een zesruits venster met houten kozijnen. Betonnen lekdorpels en halfsteense rollagen. Ter hoogte van de balklaag links een rechthoekig zesruits opkamervenster met halfsteense rollaag. Centraal in de linkerzijgevel, ter hoogte van de balklaag in grijze gesmoorde bakstenen het jaartal 1836.

Zolderverdieping met links een klein enkelruits venster met rood geschilderde kozijnen.

Halfsteense rollagen boven en onder het raam. Rechts een vierruits venster met houten kozijnen en daaronder een halve halfsteense rollaag. Schuine zijden van de gevel met boerenvlechtwerk dat in latere jaren uitgebreid is door de ophoging van de voor- en achtergevel.

Achtergevel: Achtergevel deels met grijs gepleisterde plint. Links drie getoogde zesruits stalramen met halfsteense segmentbogen en bakstenen lekdorpels. Centraal in de achtergevel een houten deur, bestaande uit een onderdeur en een bovendeur met zesruits kijkvenster. Boven de deur een C-vormige gepleisterde latei die tot onder de hoeken van de bovendorpel loopt. Het rechterdeel van de achtergevel met een muizentanding. Links in dit gedeelte een vierruits venster met houten

kozijnen met daaronder een betonnen lekdorpel. Rechts van dit venster een smalle dubbele deur met roedeverdeling. Rechts hiervan een zesruits venster met houten kozijnen en een betonnen lekdorpel. De muren en vensters in dit rechterdeel van de achtergevel zijn enigszins scheef.

Dak: Dak deels belegd met grijze muldenpannen (onderste gedeelte van het woonhuis en de deel aan voor- en achterzijde) en riet (overige delen). Nok met nokpannen. Gemetselde schoorsteen op de nok van het woongedeelte. Drie dakramen in het pannengedeelte van het voorste en van het achterste dakvlak.

Bijgebouw: Achter de boerderij staat een bijgebouw, dat vermoedelijk als schop of schuur in gebruik was. Deze is gemoderniseerd en momenteel als "Bed & Breakfast" ingericht. Het gebouwtje is opgetrokken in baksteen, en deels voorzien van houten planken. Rieten dak, gedeeltelijk aan de onderzijde met grijze holle pannen.

Tuin/erf: Gazon rondom de boerderij en het bijgebouw. Daarin ook een oude beuk, vermoedelijk uit ongeveer 1900-1910. Hoogte circa 21 meter. Deze boerderij is van belang vanwege zijn ligging in een volkomen agrarisch gehucht met de naam Achterste Brug. Het pand oogt nog zeer authentiek. Het bijgebouw is gerenoveerd. De boerderij is cultuurhistorisch van waarde omdat het onderdeel vormt van de agrarische ontwikkeling van de omgeving in de zeventiende tot de negentiende eeuw op deze plaats. Het exterieur van de boerderij is nauwelijks gewijzigd. Deze boerderij draagt bij aan de fraaie ensemblewaarde, die door de aanwezigheid van de overige boerderijen in dit gehucht is ontstaan. Het geheel weerspiegelt de sfeer van eeuwen geleden.

1.3 Achterste Brug 20

Algemeen: Kempische langgevelboerderij onder wolfsdak met zijschild. Gevels opgebouwd uit schoon metselwerk in rode baksteen in een kruisverband. Voorgevel met grijze gepleisterde plint en enkele staafankers. Diverse zinken regenpijpen tegen de gevels. Linkerdeel betreft het woonhuis en rechts de bedrijfsruimtes.

Voorgevel aan de straatzijde:

Woongedeelte: Links het woonhuis met een centraal geplaatste houten voordeur met bovenlicht, geflankeerd door twee kruisvensters met roedeverdeling. Onder de vensters betonnen lekdorpels. Boven de deur en de vensters halfsteense rollagen.

Bedrijfsruimtes: Rechts van het woongedeelte de deel met een houten poort aan een schuifregel. Rechts van deze poort een kruisvenster met roedeverdeling. Betonnen lekdorpel en halfsteense rollaag. Rechts van dit venster een zelfde soort houten poort aan een schuifregel, alleen nu gespiegeld. Rechts van deze poort een forse dubbele houten deel deur. Geheel rechts in de voorgevel een dubbele houten poort onder een halfsteense rollaag. Zinken mastgoot.

Rechterzijgevel: Gevel met grijs gepleisterde plint. Twee kleine vensters afgedekt door luiken. Het rechtervenster deels in de plint. Dit is mogelijk een keldervenster. Zinken mastgoot.

Linkerzijgevel: Gevel met grijs gepleisterde plint. Op de begane grond midden en rechts een rechthoekig T-venster met roedeverdeling. Bakstenen lekdorpels en halfsteense rollagen. Ter hoogte van de balklaag links een klein zesruits opkamervenster met betonnen lekdorpel. Zolderverdieping met links en rechts een stolpvenster met roedeverdeling. Betonnen lekdorpels. Schuine zijden van de gevel met boerenvlechtwerk, waaraan duidelijk te zien is dat de voorgevel hoger is dan de achtergevel.

Dak: Dak belegd met grijze en rode muldenpannen in een schaakbordpatroon. Bakstenen schoorsteen op de nok van het woongedeelte. Bovenzijde hiervan met metalen afdekplaat.

Tuin/erf: Aan de straatzijde van deze boerderij staan drie (traditionele) leibomen. Deze boerderij is van belang vanwege zijn ligging in een volkomen agrarisch gehucht met de naam Achterste Brug. Het pand oogt nog zeer authentiek. De boerderij is cultuurhistorisch van waarde omdat het onderdeel vormt van de agrarische ontwikkeling van de omgeving in de zeventiende tot de negentiende eeuw op deze plaats. Het exterieur van de boerderij is nauwelijks gewijzigd. De dakpannen zijn in een latere geleegd, waarschijnlijk ter vervanging van een gedeeltelijk met riet en pannen belegd dak. Deze boerderij draagt bij aan de fraaie ensemblewaarde, die door de aanwezigheid van de overige boerderijen in dit gehucht is ontstaan. Het geheel weerspiegelt de sfeer van eeuwen geleden.

1.4 Bergeijksedijk 26

Algemeen:

Langgevelboerderij uit 1928 onder zadeldak. Aftang onder lessenaarsdak tegen oostelijke zijgevel.

Boerderij:

Zuidelijke voorgevel: opgetrokken in schoon metselwerk van oranje- en rode baksteen in kruisverband.

Linkerdeel van de gevel met het woongedeelte. Geheel links in de gevel een rechthoekig tweeruits venster met drieruits bovenraam. Boven het venster een wit geschilderd boogveld met daarboven een steense segmentboog, afgesloten met een segmentboog van liggende koppen. Bakstenen lekdorpel. Ter hoogte van de lekdorpel loopt over de gehele breedte van de voorgevel een halfsteense rollaag als onderdorpelband.

Rechts van het linkervenster de voordeur, bestaande uit een houten onderdeur met vier diamantkoppen en een bovendeur met een negenruits kijkvenster van kathedraalglas. Drieruits bovenlicht met kathedraalglas. Boven de deur een wit geschilderd boogveld met daarboven een steense segmentboog, afgesloten met een segmentboog van liggende koppen. Rechts van de voordeur, op een ongebruikelijke plaats een opkamervenster dat kleiner van formaat is, maar verder vergelijkbaar is met het venster links.

Onder het opkamervenster een breed rechthoekig vierruits kelderlicht, voorzien van tralies. Kozijn van het kelderlicht bestaat uit twee houten stijlen en een bovendorpel, die voorzien zijn van biljoenen. Gecementeerde onderdorpel. Ter hoogte van de balklaag smeedijzeren jaartalankers '1928'.

Centrale deel van de gevel met links een getoogde houten deur met vierruits kijkvenster.

(Gekromd) metalen geheng. Boven de deur een steense segmentboog, afgesloten met een segmentboog van liggende koppen. Rechts van deze deur een kunststof regenpijp.

Rechts in het centrale deel van de gevel twee vierkante tweeruits stalvensters. Het metselwerk onder deze vensters is in latere tijden vernieuwd. Hier bevonden zich vroeger twee langwerpige vensters. Boven de stalvensters wit geschilderde boogvelden met daarboven een steense segmentboog, afgesloten met een segmentboog van liggende koppen. Bovendien is direct boven de

vensters, onder het boogveld, een halfsteense rollaag van rode bakstenen aangebracht. In het centrale deel van de voorgevel drie staafankers op verschillende hoogtes.

Rechterdeel van de gevel met links een zelfde getoogde deur met kijkvenster als in het middendeel van de gevel. Direct rechts van deze deur een forse houten deel deur die kan schuiven op een regel. Uiterst rechts in de gevel een enkelruits stalvenster met halfsteense rollaag.

Boven het linker- en centrale deel van de voorgevel een platte muizentand. Boven het linkerdeel van de gevel (het woongedeelte) een mastgoot.

Westelijke zijgevel opgetrokken in schoon metselwerk van orangerode baksteen in een halfsteens verband.

Begane grond met twee rechthoekige tweeledige vensters en twee gekoppelde tweeruits bovenramen boven elk venster. Stijlen en regels als bij een kruiskozijn. Boven de vensters een wit geschiderd boogveld met daarboven een steense segmentboog en een segmentboog van liggende koppen daar weer boven. Bakstenen lekdorpels. Ter hoogte van de lekdorpels loopt over de gehele breedte van de zijgevel een halfsteense rollaag als onderdorpelband. Houten luiken kunnen de onderramen afsluiten. Ter hoogte van de balklaag drie siersmeedijzeren staafankers.

Zolderverdieping met twee rechthoekige tweeruits stolpvensters met tweeruits bovenramen. Boven de vensters een wit geschiderd boogveld met daarboven een steense segmentboog en een segmentboog van liggende koppen daar weer boven. Bakstenen lekdorpels. Diagonaal geplaatste staafankers in de schuine zijden van de gevel. Geveltop met bakstenen schoorsteen. In de geveltop een hoefijzervormig anker.

Oostelijke zijgevel op de begane grond bebouwd met de ahang. Zolderverdieping opgetrokken in orangerode baksteen in kruisverband. Vierkante gevelopening met halfsteense rollaag. Schuine zijden van de gevel met kleine, verticaal geplaatste balk-ankers, waarvan alleen de bovenzijde in de muur bevestigd is.

Zadeldak belegd met rode muldenpannen. Voorste dakschild met twee dakramen. Op de nok twee bakstenen schoorstenen.

Afhang onder lessenaarsdak is aan de oostzijde deels open. Oostelijke gevel met linkerdeel beschoten, rechterdeel opgetrokken in schoon metselwerk van rode baksteen. Trasraam van donkerrode baksteen.

Zuidelijke zijgevel opgetrokken in schoon metselwerk, deels van rode bakstenen, deels van lichtere bakstenen in kruisverband. De delen daarboven van lichtrode bakstenen in een wild verband. Hoge gecementeerde plint. Schuine zijde van de gevel met balkanker.

Lessenaarsdak belegd met deels rode, deels grijze muldenpannen.

Bomen:

In de voortuin, recht tegenover het woongedeelte in het linkerdeel van de zuidelijke voorgevel twee forse bomen.

Waardering:

Het pand ligt in het buitengebied van de gemeente Valkenswaard en is een laat voorbeeld voor de

traditionele maar eenvoudige agrarische bebouwing. De kleur van de bakstenen en het gebruik van een zadeldak zijn afwijkend van de standaard uit de late twintiger jaren.

Met uitzondering van de twee stalvensters in het centrale deel van de voorgevel oogt de hele boerderij authentiek.

1.5 Buitenheide 4

Algemeen:

Langgevelboerderij onder wolfsdak. Afdak met lessenaarsdak links tegen de boerderij. Smalle afdak met lessenaarsdak centraal tegen de achtergevel. Los staande karschop met zadeldak met tegen beide zijgevels een afdak met lessenaarsdak. Gevels boerderij opgebouwd in schoon metselwerk in rode baksteen in een kruisverband. Aan de bovenzijde van de voorgevel een zinken mastgoot.

Boerderij:

Woonhuisdeel aan straatzijde: Rechterzijde voorgevel met woongedeelte. Dit deel met grijze gepleisterde plint. Centraal geplaatste houten voordeur met een tweeruits bovenlicht. Wit geschilderde houten kozijnen. Grijs gepleisterd boogveld en steense segmentboog. Links en rechts van de deur een houten zesruits schuifvenster met wit geschilderde houten kozijnen. Versierde bovendorpel. Betonnen lekdorpels en dubbele houten luiken. Boven de vensters grijs gepleisterde boogvelden en steense segmentbogen.

Staldeel aan straatzijde: Stalgedeelte met geheel links twee getoogde vierruits stalramen met halfsteense segmentbogen erboven. Deze twee stalvensters zijn modern en ter plaatse van een dubbele getoogde poort. De bakstenen rondom deze twee vensters zijn lichter dan de overige bakstenen en verraden de vorm van de vroegere poort. Rechts van de twee stalvensters een fors modern kruisvenster over de gehele hoogte van de gevel. Bovenramen blind. Een dubbele deeldeur zat oorspronkelijk op deze plaats. Bakstenen links en rechts van dit venster zijn lichter van kleur. Rechts van dit forse moderne venster een dubbele getoogde houten staldeur met steense segmentboog. Ook hier is het metselwerk rondom de deur lichter van kleur, wat wijst op een latere verbouwing van deze deur. Rechts van deze dubbele deur een stalvenster, vergelijkbaar met die in het linkerdeel van de gevel. Ook hier weer lichtere baksteen rondom het venster. Rechts van dit venster een dubbele getoogde houten staldeur die iets groter is dan de staldeur links. In de linkerdeur ervan een aparte voordeur voor het adres Buitenheide 4a. Deze voordeur en de rechterstaldeur hebben beide een langwerpige smal venster. Steense segmentboog en opnieuw lichte baksteen rondom de deur. Enige lange staafankers en zinken regenpijpen.

Rechterzijdegevel: Rechterzijdegevel met op de begane grond twee zesruits schuifvensters, vergelijkbaar met die van het woongedeelte in de voorgevel. Het linkervenster is groter dan het rechtervenster en heeft lichtere bakstenen rondom. Het rechtervenster is het enige venster dat origineel lijkt te zijn. Hierbij geen lichtere stenen rondom. Zolderverdieping met twee rechthoekige vierruitsvensters met houten kozijnen en loodslabben in plaats van lekdorpels. Ook deze vensters

hebben een lichtere baksteen rondom. Horizontale gevelbeëindiging onder het wolfseind met overhoekse muizentand. Twee strikspant-ankers. Linkerzijgevel blind met twee strikspant-ankers. Achtergevel: Wit gepleisterd. Centraal tussen de twee huisnummers een uitbouw met lessenaarsdak.

Achterzijde nummer 4a: een grote openslaande dubbele deur met grote ruiten, een achterdeur rechts daarvan en aan de beide zijden een stalraampje.

Dak: Dak belegd met holle betonpannen. In het voorste dakschild drie forse moderne dakramen. Een bakstenen schoorsteen op de nok van het dak ter hoogte van de scheidingmuur tussen woon- en stalgedeelte. Kleine metalen of kunststof schoorsteenpijp op de nok van het dak in het stalgedeelte. In het achterste dakschild vier forse dakramen.

Afhang tegen de boerderij:

Afhang tegen linkergevel opgebouwd uit rode baksteen in schoon metselwerk in een halfsteensverband. Gevel aan straatzijde met links een houten deur met betonnen of houten latei. Rechts hiervan twee getoogde vierruits stalvensters met halfsteense segmentbogen. Linkerzijgevel afhang met twee getoogde vierruits stalvensters met bakstenen lekdorpels en halfsteense segmentbogen. Lessenaarsdak belegd met rode muldenpannen.

Karschop:

Karschop met forse houten staanders. Zijgevel bekleed met houten planken, achtergevel opgebouwd uit betonstenen. Vier rechthoekige vensters in deze gevel. Zijgevels met houten planken. Asymmetrisch zadeldak dat aan de achterzijde lager doorloopt met een geknikte dakvoet. Dak belegd met rode muldenpannen. Voorzijde open, waardoor grenen spanten zichtbaar zijn. Tegen beide zijgevels van deze karschop een houten afhang met lessenaarsdak, belegd met golfplaten. Deze boerderijwoning is cultuurhistorisch van belang, omdat zij gelegen is in het buitengebied en passend is in de context van het landschap. Qua architectuur oogt het pand als een boerderij, echter kijkend naar details, blijkt veel van de schoonheid en authenticiteit verloren.

1.6 Dorpsstraat 13

Algemeen:

Langgevelboerderij uit 1908 onder zadeldak met wolfseind.

Boerderij:

Westelijke voorgevel opgetrokken in schoon metselwerk van rode baksteen in kruisverband.

Donker geschilderde gepleisterde plint. Op diverse plaatsen in de voorgevel is het metselwerk vernieuwd.

Linkerdeel van de gevel met het woongedeelte, met een centrale houten tweepaneels voordeur met klein enkelruits kijkvenster boven een hardstenen drempel. Metalen deurklopper in de vorm van een mensenhoofd. Enkelruits bovenlicht met kathedraalglas. Hierachter, aan de binnenzijde, een levensboom. Boogveld met daarboven een steense segmentboog. Links en rechts van de voordeur een zesruits venster met tweeruits bovenraam. Houten luiken. Lekdorpel van donkere, geglazuurde, hardgebakken tegels. Boogveld met daarboven een steense segmentboog, zoals boven de voordeur. Uiterst links in de gevel een zinken regenpijp.

Centrale deel van de voorgevel met links en rechts een getoogd vierruits stalvenster onder een halfsteense segmentboog. Lekdorpel van donkere, geglazuurde, hardgebakken tegels. Tussen beide stalvensters een fors enkelruits venster onder een halve steense segmentboog, afgesloten met een segmentboog van liggende koppen. Het venster kan afgesloten worden met een houten deur in dezelfde 'halve segmentboog'-vorm als het venster. De deur, zoals die er nu uitziet, heeft een ongebruikelijke vorm. De binnenzijde van de deur is opgeklampt met een spiegelklamp en schrankschoren.

Rechterdeel van de voorgevel met links een stalraam, vergelijkbaar met de andere stalramen. Rechts een dubbele houten deeldeer op een stalen regel. Deze deuren kunnen een fors twaalruits venster afsluiten dat zich hierachter bevindt. Onder dit venster een lekdorpel van donkere, geglazuurde, hardgebakken tegels. Hieronder een donkere gepleisterde plint. Uiterst rechts in de gevel een regenpijp.

Staaftankers in het woongedeelte ter hoogte van de balklaag. Rechts van het middelste stalvenster, iets lager in de gevel, eveneens een staaftanker. Licht uitstekende fries met halfsteens overhoekse muizentand. Over de gehele breedte van de voorgevel een zinken bakgoot.

Noordelijke zijgevel opgetrokken in schoon metselwerk van rode baksteen in kruisverband. Donker geschilderde gepleisterde plint.

Linkerdeel van de begane grond met links een rechthoekig vierruits opkamervenster met tweeruits bovenraam. Houten luiken en een lekdorpel van donkere, geglazuurde, hardgebakken tegels. Boven het venster een boogveld met daarboven een steense segmentboog. Rechts van dit venster een rechthoekig zesruits venster met tweeruits bovenraam, vergelijkbaar met de vensters in het woongedeelte van de voorgevel.

Zolderverdieping met links van het midden een venster, vergelijkbaar aan het opkamervenster beneden, echter zonder luiken. In de schuine zijden van de gevel twee gekromde staaftankers.

Zuidelijke zijgevel opgetrokken in schoon metselwerk van lichtrode baksteen in kruisverband. Centraal op de begane grond een moderne dubbele tuindeur, met aan beide zijden een smalle verticale rij met vensters. Het geheel onder een betonnen latei. Net daarboven een metalen schuifregel. Hier heeft vroeger een houten schuifdeur aan gehangen. Geveltop met twee gekromde staaftankers. Onder het wolfseind een licht uitstekende fries met platte muizentand.

Dak belegd met grijze verbeterde holle pannen. In het voorste dakschild vier dakramen. Op het nokeind links een bakstenen schoorsteen.

Bomen:

In de voortuin vijf leilinden.

1.7 Dorpsstraat 15

Algemeen:

Langgevelboerderij uit 1911 onder wolfdak. Aftang onder lessenaarsdak tegen noordwestelijke zijgevel.

Boerderij

Zuidwestelijke voorgevel opgetrokken in schoon metselwerk van donkerrode baksteen in kruisverband. Rechterhelft van de voorgevel met lichte, gepleisterde plint. Centraal in de gevel is het metselwerk vernieuwd.

Rechterdeel van de gevel met het woongedeelte, met ongeveer centraal een houten voordeur boven een betonnen of hardstenen drempel. Enkelruits bovenlicht. Gepleisterd boogveld onder een steense segmentboog. Links en rechts van de voordeur een rechthoekig enkelruits venster met enkelruits bovenraam dat als klepraam functioneert.

Houten luiken met metalen geheng. Betonnen lekdorpel. Gepleisterd boogveld onder een steense segmentboog. Uiterst rechts in de gevel een kunststof regenpijp.

Centrale deel van de voorgevel met links en rechts een getoogd zesruits stalvenster. Betonnen lekdorpels en halfsteense segmentbogen. Tussen beide stalvensters een getoogde houten deur met stalen geheng onder een halfsteense segmentboog. Onder het rechterstalvenster loopt een bouwnaad in het metselwerk. De bakstenen lopen hier niet op gelijke hoogte.

Linkerdeel van de voorgevel met rechts een dubbele houten deeldeur met metalen geheng onder een steense rollaag.

Op diverse plaatsen en op diverse hoogtes in de voorgevel staafankers en een enkel anker met platte schieter. Deze bevindt zich links van de dubbele deeldeur.

Over de gehele breedte van de voorgevel een licht uitspringende fries met overhoekse muizentand. Daarboven een bakgoot.

Zuidoostelijke zijgevel opgebouwd in schoon metselwerk van rode baksteen in kruisverband.

Begane grond met links een venster, identiek aan de vensters in het woongedeelte van de voorgevel. Staafankers ter hoogte van de balklaag.

Zolderverdieping met een klein, centraal geplaatst vierkant venster. Licht uitstekende bakstenen lekdorpel en halfsteense rollaag. Diagonaal geplaatste staafankers in de schuine zijden van de gevel.

Noordwestelijke zijgevel opgebouwd in schoon metselwerk van rode baksteen in kruisverband.

Begane grond bebouwd met de afgang. Zolderverdieping blind met twee staafankers in de schuine zijden.

Wolfdak belegd met grijze Tuile-du-Nord dakpannen. In het voorste dakschild een dakraam. Op de nok boven het woongedeelte een bakstenen schoorsteen.

Afgang:

Zuidwestelijke gevel van de afgang opgetrokken in schoon metselwerk van rode baksteen in een staand verband. Bovenste delen vernieuwd metselwerk in halfsteens verband. Rechts in de gevel een dubbele houten deur met metalen geheng onder een beschoten geveldeel.

Noordwestelijke zijgevel van de afgang opgetrokken in schoon metselwerk van diverse tinten rode baksteen, bestaande uit koppenlagen en strekkenlagen. Rommelige gevel met platvolle voegen in de bovenste delen van de gevel. Onderste delen met verdiepte voegen.

Linksboven in de gevel een klein vierruits venstertje onder een houten plaat.

Lessenaarsdak belegd met golfplaten.

Bomen:

Enkele forse bomen tussen het huis en de straat.

Waardering:

Deze eenvoudige boerderij is een voorbeeld voor de traditionele agrarische bebouwing rond 1900.

Er is, met uitzondering van de vensters in het woongedeelte, qua uiterlijk niet veel gewijzigd in de loop der jaren.

1.8 Dorpsstraat 18

Algemeen:

Langgevelboerderij onder zadeldak met wolfseind uit ca. 1900. Aftang onder lessenaarsdak tegen westelijke achtergevel. Links van de boerderij een vrijstaande schuur onder zadeldak.

Boerderij:

Oostelijke voorgevel opgetrokken in schoon metselwerk van rode baksteen, in overwegend halfsteens verband. Uiterste oostelijke deel van de voorgevel in kruisverband. Centrale en linkerdeel van de voorgevel met trasraam van rode baksteen in halfsteens verband, afgetopt met halfsteense rollaag. De voorgevel is enkele decennia geleden voor het grootste deel afgebroken en voorzien van een halfsteense voorgevel met een spouw.

Linkerdeel van de voorgevel met links een rechthoekig zesruits venster met tweeruits bovenraam, functionerend als klepraam. Houten luiken. Lekdorpel van bruine geglaazuurd hardgebakken tegels. Streense strek. Rechts van dit venster een houten voordeur, bestaande uit een onderdeur en een bovendeur met vierruits kijkvenster met kathedraalglas.

Tweeruits bovenlicht met kathedraalglas. Steense strek.

Rechts van de voordeur twee vensters, vergelijkbaar met het venster links. Ook hier houten luiken, echter één vast houten luik tussen beide vensters.

Uiterst links in de voorgevel een regenpijp.

Centrale deel van de voorgevel met links een getoogde houten deur met metalen geheng en enkelruits kijkvenster onder een halfsteense segmentboog met een segmentboog van liggende koppen daarboven. Rechts van deze deur twee getoogde vierruits stalvensters onder een halfsteense segmentboog met een segmentboog van liggende koppen daarboven. Aan de onderzijde een houten plantenbak.

Rechterdeel van de voorgevel bestaat uit twee verschillende bakstenen geveldelen. Het linkerdeel is opgebouwd in een halfsteens verband, het rechterdeel in kruisverband. Beide geveldelen hebben aan de onderzijden geen trasraam. Linksboven een dubbel houten luik met metalen geheng. Verder rechts twee stalvensters, vergelijkbaar met de stalvensters in het centrale deel van de voorgevel. Tussen beide vensters een luchtafvoer onder een schuine houten afdekplaat. Uiterst rechts in de voorgevel een regenpijp.

Over de gehele breedte van de gevel een licht uitspringende fries met platte muizentand, behalve in het gedeelte met halfsteens verband in het rechterdeel van de voorgevel; hier een houten latei.

Zuidelijke zijgevel opgetrokken in schoon metselwerk van rode baksteen in kruisverband.

Kalkvoegen. Gecementeerde plint.

Begane grond met links een vierruits opkamervenster. Eén luik links. Halfsteense rollaag boven het venster. Rechts twee zesruits vensters met tweeruits bovenramen, vergelijkbaar met de vensters in het woongedeelte van de voorgevel. Ook hier houten luiken, echter één vast houten luik tussen beide vensters. Twee lange staafankers ter hoogte van de balklaag.

Zolderverdieping met twee vierruits vensters. Halfsteense rollagen en bakstenen lekdorpels. Twee staafankers in de schuine zijden van de gevel.

Noordelijke zijgevel opgetrokken in schoon metselwerk van donkerrode baksteen in kruisverband. Links en rechts op de begane grond een getoogd zesruits stalraam boven een houten of betonnen lekdorpel. Onderzijde met brede ventilatiesleuf. Tussen deze vensters boven vier baksteenlagen een houten deur met metalen geheng. Links van deze deur is het metselwerk vernieuwd.

Zadeldak met wolfseind aan één zijde, belegd met rode muldenpannen. In het voorste dakschild, boven het woongedeelte, een vierruits dakkapel met licht uitstekend platdakje met houten boeiboorden. Rechts van de dakkapel een dakraam. In het wolfseind links een bakstenen schoorsteen. Ook op de nok van het dak een bakstenen schoorsteen.

Afhang:

Zuidelijke zijgevel van de afgang voorzien van gevelbeplating. Begane grond met moderne aaneengesloten tuindeuren. Ter hoogte van de balklaag vier smalle verticale nissen. Zolderverdieping blind. Staafankers in de schuine zijden van de gevel. Geveltop beschoten.

Noordelijke zijgevel van de afgang opgetrokken in schoon metselwerk van rode baksteen in een halfsteens verband. Links een rechthoekig venster met brede ventilatiesleuf aan de onderzijde. Boven een halfsteense rollaag.

Waardering:

Op het eerste oog ziet deze boerderij er vrij authentiek en traditioneel uit. Toch scoort de authenticiteit niet extreem hoog vanwege een grotendeels herbouwde voorgevel. Daarbij zijn naast het baksteenwerk ook de gevelopeningen vernieuwd en gemoderniseerd, hoewel het traditionele karakter gehandhaafd is.

1.9 Dorpsstraat 22

Algemeen:

Langgevelboerderij met een kopse gevel aan de straat gelegen, onder wolfdak. Eenlaagse schuur met zadeldak achter de boerderij en eenlaags garagegebouw met zadeldak links van de boerderij. Boerderij en garage zijn middels een schansmuur met poort met elkaar verbonden. Achter de garage ligt nog een klein, eenlaags volume met zadeldak. De gevels van de boerderij zijn opgebouwd in schoon metselwerk in rode baksteen in een kruisverband. Aan de onderzijden een grijs gepleisterde plint. Kozijnen, deuren en luiken in traditionele kleuren donkergroen en oker.

Boerderij:

De kopgevel aan de straatzijde: Gevel aan de straatzijde (zijgevel) is asymmetrisch van vorm, omdat de linker(voor-)gevel hoger is opgetrokken dan de rechter(achter-)gevel. Centraal gelegen brede rechthoekige portiek met steense rondboog. Portiek belegd met plavuizen. Aan binnenzijde portiek drie moderne glaswanden. De portiek kan afgesloten worden met een getoogde houten poort. Links en rechts van de portiek een getoogd zesruits stalvenster. Halfsteense rollaag onder, en halfsteense segmentboog boven de vensters. Eén eenvoudige staafanker boven het linkerstalvenster. Verdieping met rechthoekig venster met houten luik. Halfsteense rollaag onder en boven het venster. Boerenvlechtingen in de schuine zijden.

Linkerzijgevel: Linkergevel aan de straatzijde met toegangsdeur slecht zichtbaar door aanwezigheid van twee forse lindes vlak tegen de gevel. Aan de achterzijde, achter de schansmuur, een 24-ruits schuifvenster met houten luiken. Voor de schansmuur een vergelijkbaar venster zoals uiterst links in de gevel. Rechts daarvan een houten voordeur met daarin een klein kijkvenster. Rechts van de voordeur een klein, vierruits venster. Ter hoogte van de zoldervloer enkele eenvoudige staafankers.

Rechterzijgevel: Rechtergevel (achtergevel) met centraal geplaatse houten deur en rechts daarvan een venster met houten luiken. Tegen de deur aan de linkerbovenzijde een klein vierruitsvenster. Rechts van het venster met houten luiken waarschijnlijk nog een venster met houten luiken, echter niet goed te zien vanwege een heg.

Links van de deur en het kleine venster nog een klein toiletvenstertje.

Dak: Wolfdak belegd met grijze holle pannen (onderste gedeelte) en riet (bovenste gedeelte). Ter hoogte van de onderzijde van de rietdekking bevinden zich in de rechter(achter)gevel drie moderne dakramen. Nokpannen en gemetselde schoorsteen.

Garage en verbindingsmuur:

Schansmuur tussen boerderij en garage opgetrokken in schoon metselwerk in rode baksteen in een kruisverband. Houten poort tussen gemetselde pilaren. Op de linkerpilaar een betonnen sculptuur van een zwaan. Muurdelen links en rechts van de pilaren met platte muizentand. Bovenzijden met gemetselde ezelsruggen.

Garage met gevels in schoon metselwerk in rode baksteen in een kruisverband. Gepleisterde plint. Gevel aan de straatzijde met rechthoekige houten schuifdeur. Bovenzijde gevel met muizentand. Zadeldak belegd met grijze kruispannen.

Schuur achter de boerderij:

Opgetrokken in schoon metselwerk in rode baksteen. Zijgevel aan straatzijde met topgevelschot waarbij een houten muizentandlijst gecreëerd is. Zadeldak belegd met rode pannen.

Gebouw achter de garage:

Volume achter de garage met zadeldak, belegd met rode pannen.

De boerderij staat op de Kadastrale minuut en heeft derhalve een kern die terug gaat tot vóór 1832. In latere jaren, waarschijnlijk in de late 20e eeuw, is de boerderij verbouwd tot de huidige staat. Dit complex is cultuurhistorisch waardevol vanwege het origineel bewaarde beeld van een langgevelboerderij met hoofdgebouw en bijgebouwen en de historische onderdelen die zich mogelijk nog aan de binnenzijde van het pand bevinden (bijvoorbeeld de kapconstructie). De boerderij heeft een traditionele uitstraling met houten deuren, vensters en luiken, geschilderd in de traditionele kleuren donkergroen, oker en wit. Hoewel vermoedelijk in latere periode vervangen, ogen de vensters met rodeverdeling eveneens traditioneel en historisch. De beide forse lindes bij de voordeur zijn het behouden waard omdat ze het traditionele beeld bevestigen.

1.10 Dorpsstraat 30

Algemeen:

Kempische langgevelboerderij met lange voorgevel aan de straat gelegen, onder zadeldak. Afhang met lessenaarsdak tegen rechterzijgevel. Klein volume met zadeldak achter de boerderij. Gevels van de boerderij opgetrokken in schoon metselwerk in rode baksteen in een kruisverband. Kozijnen in okerkleur, deuren, poorten en luiken in donkergroene kleur, roeden wit. Eenvoudige staafankers.

Boerderij:

Voorgevel aan de straatzijde: Voorgevel met grijze gepleisterde plint. Links in de gevel twee 18-ruits schuifvensters met houten luiken. Bakstenen lekdorpels. Wit geschilderde boogvelden met daarboven steense segmentbogen. Rechts van de vensters een houten paneeldeur, als voordeur, met hardstenen drempel en neuten. Zesruits bovelicht, wit geschilderd boogveld en steense segmentboog. Rechts van de voordeur het stalgedeelte met geheel links twee getoogde zesruits stalramen. Het linker is groter dan het rechter en heeft een betonnen lekdorpel. Het rechterstalraampje heeft een bakstenen lekdorpel. Beide stalvensters met halfsteense segmentbogen. Rechts van deze stalvensters een getoogde houten staldeur met halfsteense segmentboog. Hierboven een richel voor een schuifpoort die daar klaarblijkelijk ooit gezeten heeft. Rechts van deze deur een groot getoogd zesruits stalraam met betonnen lekdorpel en bovenaan een dubbele halfsteense rollaag. In het uiterste rechterdeel van de voorgevel twee staldeuren. De linkerstaldeur is een getoogde dubbele deur met daarboven een steense segmentboog. De rechterstaldeur betreft een rechthoekige dubbele deeldeur die de volledige hoogte van de gevel beslaat.

Linkerzijgevel: Linkerzijgevel door de aanwezigheid van enkele bomen slecht zichtbaar. Begane grond met twee vensters, vergelijkbaar met de twee vensters geheel links in de voorgevel. Verdieping in de topgevel ook met twee vensters, echter niet goed zichtbaar.

Rechterzijgevel: Rechterzijgevel met topgevelschot en houten windveer. Afhang met rechthoekige dubbele houten deur aan straatzijde. Wit gepleisterde plint aan de straatzijde. Lessenaarsdak belegd met grijze muldenpannen.

Dak: Zadeldak van de boerderij belegd met grijze muldenpannen. Vier kleine dakramen in voorste dakschild. Twee gemetselde schoorstenen op de nok.

Tuin en erf:

Voortuin met paden met kinderkopjes. Links van de boerderij een sierlijke ijzeren poort tussen twee pilaren van schoon metselwerk in lichtrode baksteen. Twee grote platanen aan de straatzijde.

Deze langgevelboerderij is cultuurhistorisch waardevol vanwege zijn herkenbare boerderijtype, de langgevelboerderij. De boerderij wordt niet verstoord door indifferente onderdelen, zoals dakkapellen en moderne vensters. De boerderij oogt vrij origineel. De beide forse platanen bij de voordeur bevestigen het traditionele beeld. Traditioneel zijn de gebruikte kleuren voor het houtwerk: donkergroen, oker en wit.

1.11 Eindhovenseweg 264

J.L. Jeurissen heeft in 1927 een bouwvergunning aangevraagd voor het bouwen van een hotel-café-restaurant dat hij "Het Wandelpark" zal noemen. In 1930 volgt opnieuw een vergunning. Eind 20ste eeuw of begin 21ste eeuw heeft het pand de naam Listers. Momenteel wordt het pand gerund door de heer Van Asperdt en heeft het pand de naam "t Oude Wandelpark" gekregen.

Algemeen:

Eenlaags horecapand 't Oude Wandelpark uit ca. 1928. Deels onder samengestelde kap. Eenlaags aanbouwen aan achterzijde met platdak. Overkapt terras met borstweringen aan straatzijde en zijgevels, behorend tot de oorspronkelijke opzet of een uitbreiding uit ca. 1930.

Terras en -overkapping: Overkapping aan drie zijden, opgebouwd uit een rode bakstenen borstwering in schoon metselwerk van ca. 1 meter hoog. Daarop enkele wit geschilderde houten staanders met versiering en enkele rode bakstenen pilaren in schoon metselwerk met enkele donker geschilderde uitstekende bakstenen sierbandjes. Donkergroen geschilderde houten fries en wit geschilderde houten bakgoot met zinken kraal. Vóór de entree in de noordgevel een moderne zwart geschilderde metalen luifel met blauw doek, staande op rode bakstenen pilaartjes in schoon metselwerk. Aan de straatzijde is bovenop de terrasoverkapping een neonreclame van Heineken geplaatst.

Zichtbare zijgevels en voorgevel: Gevels aan drie zijden opgebouwd in rode bakstenen in schoon metselwerk. Houten vensters, bestaande uit grote ruiten met daarboven twee- drie- of vierledige bovenramen. Huidige toegangspartij van het pand bevindt zich in de noordgevel. Hier een dubbele houten deur met brede rechthoekige ruiten.

Achterzijde: Aanbouw aan achterzijde uit tweede helft 20ste eeuw. Zwart geschilderde bakstenen gevels.

Dak: Samengestelde kap, bestaande uit twee snijdende L-vormige mansardedaken. Dak is belegd met rode Tuile-du-Nord dakpannen. In alle onderste dakschilden houten dakkapellen met houten bakgoten, behorend tot de oorspronkelijke opzet. Rode markiezen met witte reclame-opdrukken. Twee bakstenen schoorstenen.

Het pand is cultuurhistorisch waardevol vanwege de authenticiteit ervan. Het oorspronkelijke hotel-café-restaurant uit ca. 1928 is vrijwel geheel intact gebleven. Er is weliswaar een aanbouw aan de achterzijde gerealiseerd, maar die is niet storend. De deels glazen afscheiding tussen de Eindhovenseweg en het erf vertroebelt het beeld. Mogelijk hebben de bovenramen in de gevels oorspronkelijk glas-in-lood gehad, maar dit is niet zeker. Opvallend is de terrasoverkapping met houten en bakstenen staanders en pilaren die tot de oorspronkelijke opzet behoren. Ook noemenswaardig is de kap van het pand, die eveneens in ongewijzigde staat is. Deze samengestelde kap heeft een bijzondere constructie met snijdende daken. Originele dakpannen.

1.12 Eindhovenseweg 271

Algemeen:

Een- deels tweelaags villa 'Casa Cara' onder platdak, deels met schilden. Gebouwd in ca. 1925 met speelse architectuur en invloeden van de Amsterdamse Schoolstijl. Wit geschilderde bakstenen gevels in kruisverband. Knipvoegen. Zwart geschilderde plinten. Voordeur in noordelijke gevel. Vierkante donker geschilderde houten luiken met kraalprofiel.

Hoofdvolume:

Voorgevel aan de straatzijde: Linkerdeel oostelijke frontgevel met op de begane grond drielichtvenster met houten kozijnen. Negenruits bovenramen, twee luiken, bakstenen lekdorpel. Anderhalfsteense strek. Rechthoekige uitkragende boogfries. Houten kroonlijst met zinken kraal. Platdak met schild belegd met rode tuile-du-nord dakpannen. Houten dakvenster met zadeldak. Topgevelschot en windveer. Bovenzijde dakschild met houten kroonlijst.

Centrale deel oostelijke frontgevel met zowel op de begane grond als op de verdieping een tweelichtvenster met houten kozijnen. Negenruits bovenramen, twee luiken, bakstenen lekdorpels. Anderhalfsteense strekken. Ter hoogte van de balklaag tussen de begane grond en de verdieping bord met opdruk "Casa Cara". Houten kroonlijst.

Noordoostelijke hoek van het pand met achtkantige traptoren. Hoeken van de toren met bakstenen tanding in de vorm van een ritssluiting. Zuidoostelijk deel van de toren met op de begane grond een houten rondboogdeur met roedeverdeling. Verspreid over de gevels van de toren op verschillende hoogtes vierkante houten vensters. Elk venster met één luik. Bakstenen lekdorpels. Boven het venster op de begane grond in de oostelijke gevel van de toren het huisnummer 271 in metalen cijfers. Bovenzijde toren met opengewerkte borstwering, aan bovenzijde belegd met een laag rode tuile-du-nord dakpannen en nokpannen.

Rechterzijgevel: Linkerdeel noordelijke gevel met links een houten venster met negenruits bovenraam, houten luiken, bakstenen lekdorpel en anderhalfsteense strek. Rechts een rondboogportiek met steense rondboog. Plavuizenvloertje met bruin en wit tegelmozaïek. Houten voordeur met roedenverdeling. Rechts van de deur een negenruits venster met houten kozijnen en bakstenen lekdorpel. Boven de voordeur op de verdieping een kruisvenster met houten kozijnen. Negenruits bovenramen, twee luiken, bakstenen lekdorpels. Anderhalfsteense strekken. Houten kroonlijst met zinken kraal.

Rechterdeel noordelijke gevel lager dan linkerdeel. Begane grond met drielichtvenster met houten kozijnen. Negenruits bovenramen, zonder luiken, bakstenen lekdorpel. Anderhalfsteense strek. Verdieping met twee kruisvensters met houten kozijnen. Negenruits bovenramen, zonder luiken, bakstenen lekdorpels. Anderhalfsteense strekken. Houten kroonlijst met zinken kraal. Lange bakstenen schoorsteen aan achterzijde.

Linkerzijgevel: Zuidelijke gevel met zinken regenpijpen. Rechterdeel zuidelijke gevel met links een kruisvenster met houten kozijnen. Negenruits bovenramen, bakstenen lekdorpel. Anderhalfsteense strek. Houten betimmering voor markies. Rechts een dubbele houten deur met roedenverdeling. Betimmering voor markies. Rechthoekige uitkragende boogfries. Houten kroonlijst met zinken kraal.

Dak: Platdak met schild belegd met rode tuile-du-nord dakpannen boven de linkerzijde (zuidzijde) van het gebouw. Daarin een houten dakvenster met zadeldak ter hoogte van de dubbele deur.

Topgevelschot en windveer. Bovenzijde dakschild met houten kroonlijst. Platdak op alle andere delen van het complex.

Achterbouw:

Linkerdeel zuidelijke gevel enkellaags met platdak. Kruisvenster met houten kozijnen. Negenruits bovenramen, bakstenen lekdorpel. Anderhalfsteense strek. Houten betimmering voor markies.

Tuin:

Tuin met twee antieke metalen lantaarnpalen. Licht verhoogd terras tegen de zuidgevel, belegd met keien en bakstenen in een blokpatroon. Bakstenen wandjes. Licht verhoogd terras tegen de oostgevel.

Dit pand is cultuurhistorisch waardevol vanwege de authenticiteit. De speelse architectuur maakt dit gebouw uniek. De bouw heeft kenmerken van de Amsterdamse Schoolstijl (rode daken, baksteenversiering, breedtewerking en hoger bouwdeel). Het is een typerend voorbeeld van de villabouw in de twintiger jaren aan de grenzen van Valkenswaard. Het restaurant aan de overzijde van de weg en de villa's in noordelijke richting (Waalre) vormen hiermee een mooi ensemble.

1.13 Eindhovenseweg 300

Algemeen:

Eén- deels tweelaags landhuis/clubhuis in schoon metselwerk van rode baksteen met rieten wolfstdak. Gestaan op het terrein van de golfclub. Gebouwd in 1929 door de N.V. Philips' Gloeilampenfabrieken te Eindhoven onder leiding van architect Kalff. Tegenover gelegen caddyhuisje, gebouwd in 1931. Eenlaags aanbouw met zadeldak tegen rechterzijgevel van het clubhuis.

Voorgevel: Voorgevel geheel links en geheel rechts enkellaags. Centrale deel van deze gevel tweelaags. Beige-gele omlijstingen van vensters, wit geschilderde houten kozijnen. Grijs geschilderde betonnen lekdorpels. Voorgevel met op de begane grond geheel rechts een drielichtsvenster bestaande uit drie vierruits vensters. Centrale deel van de voorgevel met op de begane grond een moderne glazen uitbouw/serre. Direct boven deze uitbouw is het metselwerk verstoord. Rechts en wellicht links van de uitbouw een drielichtsvenster, bestaande uit zes gekoppelde vierruitsvensters. Verdieping centrale deel met centraal geplaatst achtledig achthoekig venster met glas-in-lood. Links en rechts van dit venster een drielichtsvenster, vergelijkbaar met dat van de begane grond. Wit geschilderde houten plansier als fries.

Rechterzijgevel: Op de verdieping geheel links een klein rondvenster ter hoogte van de balklaag. Hoogstwaarschijnlijk bevindt zich achter dit venster een trapopgang. Rechts van deze oculus een drielichtsvenster, vergelijkbaar met die in de voorgevel. Rechts daarvan een zeer fors drielichtsvenster, bestaande uit drie negenruitsvensters.

Linkerzijgevel: Deze zijgevel is door begroeiing slecht zichtbaar. Te zien zijn op de begane grond geheel rechts een blauw geschilderde houten deur en verder enkele zesruitsvensters.

Zolderverdieping met rechts een zesruitsvenster. Links daarvan, centraal in de gevel een zeer fors

vierlichtsvenster met roedeverdeling. Achterste deel linkerzijgevel met vier- of vijfhoekige uitbouw waarvan de verdieping met vensters.

Dak: Voorste dakschild met klimmende dakkapel. Hierin negen gekoppelde vensters van elk vier ruiten. Onder deze dakkapel 'klimt' de verdiepingslaag als het ware eveneens doordat de dakhelling boven dit gedeelte minder steil is dan de overige delen van het voorste dakschild. Het pand is cultuurhistorisch waardevol omdat het in de dertiger jaren van de twintigste eeuw de economische macht van het Philips-concern verbeeldde, ondanks de financiële crisis van destijds. Dit pand werd veelvuldig door de hele familie gebruikt. Daarvan bestaan nog diverse filmbeelden. De architect en vormgever, Louis Kalff, was in dienst van Philips en bouwde ook de "treksteenfabriek" aan de Geenhovensedreef. Ook in Waalre ontwierp hij landhuizen voor directieleden van Philips.

1.14 Eindhovenseweg 308

Algemeen:

Landhuis-complex 'Het Heihuis' uit 1939 met een Y-vormige plattegrond, witgeschilderde baksteen in kruisverband. Gestaan op het terrein van de golfclub. Gebouwd in 1939 door de N.V. Philips' Gloeilampenfabrieken te Eindhoven onder leiding van architect Kalff. Noordelijke (lange) vleugel deels één- deels tweelaags met zadeldaken, hiernaast een bakstenen poortomlijsting met dakje van drie schilden. Oostelijke vleugel bestaat eveneens uit drie delen, te weten in het midden een eenlaags centraal 'diep' gedeelte met asymmetrisch zadeldak, rechts daarvan een tweelaags 'dwars' gedeelte. Meest oostelijk gelegen (links) een eenlaagse aanbouw met platdak. Noordelijke vleugel loopt door in de korte zuidvleugel. Deze is echter niet zichtbaar op foto's en wordt hier dus niet beschreven.

Noordelijke vleugel:

Noordelijke vleugel, tweelaags volume: Wit geschilderde voorgevel met twee wit geschilderde regenpijpen. Donker geschilderde plint. Op de begane grond links een licht verdiepte portiek met vier okergele zuilen. Daarachter een schuifpui van donker geschilderd hout en glas voorzien van metalen sierhekwerk. Boven deze entree een halfronde luifel van glas of doorzichtig kunststof en met metalen versiering op metalen poten op een half rond bakstenen terras. Rechts van deze entree drie vensters. Het middelste van deze drie vensters is smal en langwerpig met drie ruiten. De buitenste vensters zijn vierkant en tweeledig. Okergele houten kozijnen en witte houten roeden. Inbraakveilige sierhekwerken voor de vensters. Ter hoogte van de balklaag een grijze (natuurstenen?) cordonlijst.

Verdieping met van links naar rechts: een zesruits stolpvenster met drieruits bovenraam en houten luiken, een smal, langwerpig drieruitsvenster, een vierruits stolpvenster met tweeruits bovenraam en houten luiken, een smal, langwerpig drieruitsvenster en opnieuw een vierruits stolpvenster met tweeruits bovenraam. De bovenramen en de bovenste ruiten van de smalle langwerpige vensters zijn korter dan de overige ruiten in deze vensters. Okergele houten kozijnen en witte roeden. Donkerkleurige luiken. Ter hoogte van de zolderverdiepingslaag een smalle wit geschilderde cordonlijst. Ver overstekende houten bakgoot, op klossen, met zinken kraal. Wit geschilderde bakstenen rechterzijgevel.

Zadeldak belegd met grijze holle pannen. Voorste dakschild met vier dakvensters. Elk dakvenster

met een twaalfruits stolpvenster. Houten kozijnen, Donker geschilderde houten wangen en een wit geschilderd driehoekig houten fronton. Op de nok van het dak twee wit geschilderde bakstenen schoorstenen met geprofileerde bovenzijde en metalen afdekplaten. Hiertussen nog een kleine schoorsteen met metalen afdekplaat.

Noordelijke vleugel, eenlaags volume: Wit geschilderde voorgevel met donker geschilderde plint. Op de begane grond een centraal geplaatste trapeziumvormige erker. Smalle, schuine zijden van deze erker met drie ruiten en afzaten met lekdorpels van donkere tegels. Voorzijde van de erker met dubbele poort van okergele roeden en witte beplating in plaats van glazen ruiten. Erker heeft een platdakje met geprofileerde bakgoot. Rechts in de gevel een wit geschilderde regenpijp. Geprofileerde houten bakgoot die op twee plaatsen, centraal in de gevel, onderbroken wordt door twee Vlaamse gevels. Deze zijn van wit geschilderde baksteen en hebben zadeldakjes met geprofileerde randen. In beide Vlaamse gevels een vierkant vierruitsvenster met okergele kozijnen en witte roeden.

Dak: Zadeldak belegd met grijze holle pannen. Dit dak steekt boven de rechterzijgevel een stuk verder uit. Centraal op de nok van het dak een forse wit geschilderde bakstenen schoorsteen met geprofileerde bovenzijde en metalen afdekplaat.

Poortomlijsting: Wit geschilderde bakstenen poortomlijsting met profileerde (Omega-vormige?) segmentboog. Donker geschilderde plint. Bruin geschilderde of natuurstenen imitatie-sluitsteen. Geprofileerde fries met dubbele muizentanding. Afdekking met drie schilden grijze holle dakpannen.

Oostelijke vleugel:

Oostelijke vleugel, tweelaags dwarshuis: Begane grond van de voorgevel met wit geschilderde bakstenen. Verdieping met donker geschilderde kraaldelen. Derde van de vier vensterassen met uitspringende erker/Vlaamse gevel.

Begane grond met van links naar rechts: een breed vierledig venster met roedeverdeling. Vervolgens een rechthoekig 20-ruitsvenster. Derde vensteras met rechthoekige staande erker met roedeverdeling. Rechts van de erker een getoogd venster met okergele kozijnen en donker geschilderde roeden. Vóór het venster een inbraakveilige metalen sierhekwerk met vogel. De vensters en de erker in de linkse drie vensterassen op de begane grond met donker geschilderde kozijnen en roeden. Lekdorpels van bruine geglazuurde tegels.

Verdieping met van links naar rechts: een breed vierledig venster met roedeverdeling en houten luiken. Dan een driedelig venster met roedeverdeling en houten luiken, vervolgens de uitstekende Vlaamse gevel met topgevelshot en vierledig venster met roedeverdeling. Hieronder een losse, donker geschilderde bakgoot. Boven het venster een wit geschilderde geprofileerde houten windveer. Rechts van de Vlaamse gevel in de vierde vensteras een breed vierledig venster met roedeverdeling en houten luiken. Wit geschilderde houten bakgoten.

Dak: Zadeldak belegd met grijze holle pannen. In voorste dakschild twee brede dakkapellen en rechts daarvan een kleiner uitgevoerde dakkapel met donker geschilderd houten luik. Alle dakkapellen met beschoten gevels van donker geschilderde kraaldelen. Vensters met roedeverdeling en okergele kozijnen en donker geschilderde roeden. Platte dakjes met wit geschilderde houten bakgootjes. Geheel links in het voorste dakschild een klein dakraampje.

Oostelijke vleugel, eenlaags diep huis: Begane grond van de voorgevel met wit geschilderde bakstenen. Donker geschilderde plint. Zolderverdieping met donker geschilderd topgevelschot. Begane grond met van links naar rechts een breed venster met roedeverdeling, dan een rechthoekig 20-ruitsvenster. Vervolgens een diepe, rechthoekige portiek met houten luifel met zinken kraal. Het linkerdeel van de luifel wordt ondersteund door een muurtje. Op luifel de tekst "Het Heihuis". In de portiek rechts een toegangsdeur. Recht vooruit in de portiek een breed venster met roedeverdeling. Rechts van de portiek een smal achtruitsvenster. Alle vensters met donker geschilderde kozijnen en roeden, lekdorpels van bruine geglazuurde tegels.

Zolderverdieping met drie vensters, waarvan het middelste een smal achtruits venster, geflankeerd door twee drieledige vensters met roedeverdeling en houten luiken. De vensters op deze verdieping met okergele kozijnen en donker geschilderde roeden en luiken.

Vliering met centraal keperboogvenster met donker geschilderde houten kozijnen en luifel.

Asymmetrisch zadeldak belegd met grijze holle pannen. In het linkerdakschild een klein dakraampje en een forse, langwerpige, wit geschilderde bakstenen schoorsteen. In het rechterdakschild eveneens een langwerpige, wit geschilderde bakstenen schoorsteen.

Oostelijke vleugel, eenlaags aanbouw met platdak: Voorgevel met wit geschilderde bakstenen met donker geschilderde plint. Breed tweeledig venster met 8 bij 2 ruiten. Donker geschilderde kozijnen en roeden.

Dak: Platdak met wit geschilderde houten omlijsting.

Het pand is cultuurhistorisch waardevol omdat het op het eind van de dertiger jaren van de twintigste eeuw de economische macht van het Philips-concern verbeeldde, ondanks de financiële crisis en politieke zorgen van die tijd. De architect en vormgever, Louis Kalff, was in dienst van Philips en bouwde ook de "treksteenfabriek" aan de Geenhovensedreef. Ook in Waalre ontwierp hij landhuizen voor directieleden van Philips.

1.15 Grevenschutweg 15

Algemeen:

Wit geschilderde langgevelboerderij uit 1948 onder dak met schilden en wolfseind. Grijs geschilderde plint. Wit en crèmekleurig geschilderde houten kozijnen. Bakstenen lekdorpels. Groen geschilderde houten poorten en luiken. Verder nog twee los staande volumes op het erf.

Voorgevel aan straatzijde:

Woongedeelte: Links in de voorgevel het woongedeelte met geheel links een venster met luiken, dat door begroeiing niet zichtbaar is. Rechts van dit venster de houten voordeur, bestaande uit een onderdeur en bovendeur met kijkvenster. Boven de deur een tweeruits bovenlicht. Deur en bovenlicht zijn omgeven door een omlijsting, typerend voor de wederopbouwperiode, de tijd waarin het pand gebouwd is. Onderzijde van deze omlijsting met hardstenen drempel en deurneuten. Boven de deur een losse houten bakgoot met zinken kraal op klossen. Rechts van de deur een ingemetselde steen met onder andere het bouwjaar 1948. Hierboven een eenruits toiletvenster.

Bedrijfs gedeelte: Rechts van het venstertje begint het bedrijfs gedeelte van de boerderij dat iets naar voren uitspringt.

Van links naar rechts in het bedrijfs gedeelte: een vierkant vierruits stalvenster. Dan een dubbele deeldeur met ruitvormige kijkvenstertjes. Geheel rechts vier vierkante vierruits stalvensters.

Rechterzijgevel: Centraal in de gevel een vierkant vierruits stalvenster. Links daarvan een fors driedelig venster, bestaande uit een grote ruit en aan beide zijden een smaller venster. Rechts op de begane grond een dubbele poort met ruitvormige kijkvenstertjes. Zolderverdieping met centraal een dubbel hoiluik met ruitvormige kijkvenstertjes. Boven dit luik steekt een hijsplank met takel uit het dak. Links en rechts van het hoiluik een vierkant vierruits venster.

Dak: Kap met schilden en wolfseind (aan rechterzijde) belegd met riet. De kap is ter hoogte van het woongedeelte in de voorgevel zo'n 30 cm. hoger opgetrokken. In het voorste dakschild boven de voordeur een klimmend vleermuisvenster (dakkapel) met daarin een half rond drieruitsvenster. Het vleermuisvenster heeft een lekdorpel van nokpannen. Boven op de nok van het dak eveneens nokpannen en een bakstenen schoorsteen in schoon metselwerk. Bovenop de schoorsteen een metalen afdekplaat en windwijzer. Deze boerderijwoning is cultuurhistorisch van belang, omdat zij gelegen is in het buitengebied en passend is in de context van het landschap. De agrarische functie is mogelijk geheel verdwenen, maar het karakter van deze boerderij is nog geheel authentiek. Het uiterlijk is niet gemoderniseerd.

1.16 Hoeverdijk 94

Algemeen:

Langgevel-wederopbouwboerderij onder wolfdak uit 1949.



Zuidoostelijke voorgevel opgetrokken in schoon metselwerk van rode baksteen in een halfsteens verband. Trasraam van donkerrode baksteen in een halfsteens verband, afgetopt met een hafsteense rollaag.

Linkerdeel van de voorgevel met het woongedeelte, bestaande uit een centrale houten voordeur met klein enkelruits kijkvenster. Hardstenen drempel en deurneuten. Breed tweeruits bovenlicht onder een geprofileerde betonnen luifellatei. De deur is gevat tussen een licht uitstekende omlijsting van afgeschuinde bakstenen. Links en rechts van de voordeur een vierruits venster met tweeruits bovenraam, van elkaar gescheiden door een smalle tussendorpel. Houten luiken. Lekdorpels van bruine geglazuurde hardgebakken tegels.



Boven de vensters een steense strek. Rechts van het rechtervenster een klein getoogd vierruits stalvenster boven een lekdorpel van bruine geglazuurde hardgebakken tegels. Boven het stalvenster een steense segmentboog. Rechts van het kleine stalvenster een regenpijp. Rechterdeel van de voorgevel met links vier getoogde zesruits stalvensters boven een lekdorpel van bruine geglazuurde hardgebakken tegels. Boven de stalvensters een steense segmentboog. Rechts van deze stalvensters een getoogde dubbele houten deeldeer met metalen geheng onder een steense segmentboog. Rechts in de voorgevel een getoogd zesruits stalraam zonder kozijnen boven een bakstenen lekdorpel. Boven het venster een steense segmentboog. Uiterst rechts in de voorgevel een regenpijp.

Over de gehele breedte van de gevel een mastgoot.

Noordoostelijke zijgevel opgetrokken in schoon metselwerk van rode baksteen in een halfsteens verband. Trasraam van donkerrode baksteen in een halfsteens verband, afgetopt met een hafsteense rollaag.

Begane grond met rechts een getoogde houten deur met metalen geheng onder een steense segmentboog. Rechts hiervan een zesruits stalvenster, waarvan het bovenste deel fungeert als valraam. Onder het stalvenster een bakstenen lekdorpel. Boven het stalvenster een steense segmentboog. Links en rechts licht uitkragende schoudertjes.

Zolderverdieping blind.



Zuidwestelijke zijgevel door plantbegroeiing slechts gedeeltelijk zichtbaar. Gevel opgetrokken in schoon metselwerk van rode baksteen in een halfsteens verband. Eventueel trasraam door begroeiing niet zichtbaar.

Begane grond met rechts een vierruits venster met tweeruits bovenraam, vergelijkbaar met de vensters van het woongedeelte in de voorgevel, echter zonder luiken. Links een rechthoekig vierruits venster onder een steense strek en met een lekdorpel van bruine geglazuurde hardgebakken tegels.

Zolderverdieping met twee vierruitsvensters, vergelijkbaar met het venster op de begane grond. Eventuele strekken door begroeiing niet zichtbaar.

Links en rechts licht uitkragende schouderijtjes. Mastgoot onder het wolfseind.

Wolfdak belegd met rode muldenpannen. In het voorste dakschild een vierruits dakkapel met aan weerszijden een houten windveer met versiering aan de boven- en onderzijden. Zadeldakje belegd met rode muldenpannen. Verder in het voorste dakschild drie dakramen. Op de nok van het dak drie bakstenen schoorstenen, waarvan de linkse op de eindnok links staat.

Waardering:

Deze wederopbouwboerderij staat in een landelijke omgeving waar in de oorlogsjaren veel schade is aangericht. Het resultaat daarvan zijn enkele wederopbouwboerderijen van ca. 1950. Deze boerderij lijkt de oudste te zijn van het ensemble in de Voorste Brug.

De boerderij is sinds 1949 niet zichtbaar gewijzigd.

1.17 Kapellerpad 8

Algemeen:

Langgevelboerderij onder wolfdak met één verlaagd dakschild. Vermoedelijk daterend uit het begin of midden van de 19e eeuw.



Zuidelijke voorgevel opgetrokken in schoon metselwerk van diverse kleuren en soorten baksteen in kruisverband. Eveneens diverse soorten voegingen, zoals kalkvoegen en cementvoegen. Rechterdeel van de voorgevel met woongedeelte, bestaande uit een centrale houten voordeur met klein enkelruits kijkvenster boven twee klinkertreden. Hardstenen drempel en deurneuten. Tweeruits bovenlicht. Links en rechts van de voordeur een zesruits schuifvenster met houten luiken boven een halfsteense rollaag.



Centrale deel van de voorgevel met links een dubbele houten deeldeur met metalen geheng onder een houten latei. Rechts van deze deeldeuren een getoogde houten deur met metalen geheng onder een steense segmentboog. Rechts van deze deur een breed rechthoekig zesruits stalvenster boven een betonnen lekdorpel. In het centrale deel van de voorgevel drie staafankers. Linkerdeel van de voorgevel met een getoogde houten deur met metalen geheng onder een steense segmentboog. Midden voor de deur een brede sluitbalk. Uiterst links loopt de gevel schuin af, vanwege een verlaagd dakschild.

Over de gehele breedte van de voorgevel een smalle houten fries. In het linkerdeel van de gevel

een lichte uitkraging in het baksteenwerk onder deze houten fries.



Oostelijke zijgevel opgetrokken in schoon metselwerk van rode baksteen in kruisverband. In het rechterdeel van de gevel enkele andere baksteenkleuren en -soorten.

Begane grond met links een zesruits schuifvenster, vergelijkbaar met de vensters in het woongedeelte van de voorgevel. Boven het venster een halfsteense rollaag. Rechts een klein rechthoekig tweeruits opkamervenster met aan de linkerzijde daarvan een houten luik. Halfsteense rollaag onder het venster. Twee staafankers ter hoogte van de balklaag.

Zolderverdieping of mezzaninolaag met rechts van het midden een klein vierkant enkelruits venster met aan de linkerzijde daarvan een houten luik. Twee staafankers in de schuine zijden van de gevel.

Westelijke lage zijgevel opgetrokken in schoon metselwerk van rode baksteen in kruisverband. Uiterst links een houten deurtje of luik. Rechts daarvan een smalle verticale nis met halfsteens strekjes daarboven.

Onderste delen van het dak belegd met rode muldenpannen. Hoger gelegen delen voorzien van riet. Op de nok van het dak vorstpannen met aan de uiteinden "apenkonten". Boven het woongedeelte op de nok een bakstenen schoorsteen.

Waardering:

Deze boerderij is een voorbeeld voor 19e-eeuwse boerderijbouw in de Kempen. Het betreft hier een tussenvorm tussen de traditionele hallenboerderij en de met bakstenen gebouwde "moderne" langgevelboerderijen. Uit bouwsporen is duidelijk af te lezen dat de langgevelboerderij in fases tot

stand gekomen is. Deze verbouwingen zijn echter op een passende wijze uitgevoerd. Het authentieke karakter is hierdoor volledig bewaard gebleven.

1.18 Leenderweg 219

Algemeen:

Eenlaags woonhuis met agrarische kenmerken onder zadeldak met wolfseind. Eenlaagse houten aanbouwen onder schilddak en zadeldak tegen linkerachtergevel. Alle vensters ogen 18e-/19e-eeuw, maar zijn vermoedelijk historiserend en recent aangebracht.

Boerderij:

Zuidoostelijke voorgevel opgetrokken in schoon metselwerk van rode en lichtrode bakstenen in kruisverband.

Rechterdeel van de voorgevel met het woongedeelte, bestaande uit een houten deur met drieruits bovenlicht, waarvan de middelste ruit door middel van X-vormige roeden nog eens in vieren is gedeeld. Boven de deur een rollaag. Links en rechts van de voordeur een zestienruits venster met een achtruits bovenraam, van elkaar gescheiden door een tussendorpel. Houten luiken. Bakstenen lekdorpels en boven de vensters een rollaag. Uiterst rechts in de voorgevel en links van het linkervenster een regenpijp.

Linkerdeel van de voorgevel met links een fors zestienruits venster met houten luiken die het venster niet geheel kunnen sluiten. Boven het venster is de gevel beschoten. Aan de onderzijde een bakstenen lekdorpel. Rechts van dit forse venster een breed rechthoekig tweelichtvenster, elk venster bestaande uit een twaalfruits raam. Houten luiken. Een doorlopende halfsteense rollaag boven de vensters en een doorlopende bakstenen lekdorpel aan de onderzijde. Uiterst links in de gevel een regenpijp.

Staaftankers ter hoogte van de balklaag in het linker- en middelste deel van de voorgevel. Over de gehele breedte van de gevel een mastgoot.

Zuidwestelijke zijgevel opgetrokken in schoon metselwerk van rode en lichtrode bakstenen in kruisverband.

Begane grond met links een houten deur boven een verhoogde drempel. Steense rollaag boven de deur. Centraal in de gevel een breed rechthoekig tweelichtvenster, vergelijkbaar met dat van de voorgevel, echter in deze gevel met een steense rollaag.

Zolderverdieping met klein vierkant vierruits venster onder een halfsteense rollaag.

Bakstenen lekdorpel. Diagonaal geplaatste staaftankers in de schuine zijden van de gevel, die verder voorzien is van houten windveren.

Noordoostelijke zijgevel opgetrokken in schoon metselwerk van rode en lichtrode bakstenen in kruisverband.

Begane grond met links een breed rechthoekig tweelichtvenster, vergelijkbaar met dat van de zuidwestelijke zijgevel. Rechts een rechthoekig 24-ruits venster met houten luiken onder een steense rollaag. Bakstenen lekdorpel. Uiterst rechts een regenpijp.

Zolderverdieping met twee twaalfruits vensters onder steense rollagen. Bakstenen lekdorpels. Houten windveren.

Onderste delen van het zadeldak met wolfseind belegd met oude holle dakpannen. Bovenste delen van riet. In het voorste dakschild, in het riet opgenomen een klimmende negenruits dakkapel.

Vorstpannen met "apenkant" op het nokeind bij het wolfseind. Op de nok een bakstenen schoorsteen met metalen overkappinkje.

Aanbouwen linksachter tegen het pand met gecementeerde plinten. Beschoten gevels met vensters met roedenverdeling. Mastgoten. Daken belegd met oude holle pannen.

Waardering:

De vorm van de boerderij is 19de eeuws en het beeld past volledig in de agrarische omgeving.

1.19 Luikerweg 145

Op 11 september 1944, een week voor de bevrijding van Valkenswaard, stopten hier twee geallieerde verkenningswagens. De bestuurders ervan maakten een praatje met de bewoners. Het café heette toen café Rustoord. Overigens eindigde deze dag in een drama voor vier Borkelnaren, die werden gefussilleerd door de Duitsers. Uitgebreid wordt hierover verhaald in het boek: De Brug tot Market Garden van J. Israël, p.67 e.v. Tegenover het café bevindt zich een monument uit 1994 ter herinnering aan de 50-jarige bevrijding, als eerbetoon aan de bevrijders en als herinnering aan hun eerste contact met de bevolking van Valkenswaard. Het monument is genaamd 'Bevrijdingsmonument' en is gemaakt door de van oorsprong Georgische kunstenaar Ramnaz Gojati (geb.1966), zie boek Beeldschoon Valkenswaard pag. 48 e.v.

Algemeen:

Eenlaags horecapand onder mansardedak. Gebouwd ca. 1935. Eenlaags aanbouw met asymmetrisch zadeldak tegen noordelijke achtergevel en oostelijke zijgevel. Alle vensters en dakkapellen van het hoofdvolume met markiezen. Gelig wit gepleisterde gevels.

Hoofdvolume:

Voorgevel: Zuidelijke voorgevel met op de begane grond een centrale toegangsdeur met aan beide zijden daarvan een venster. Ter hoogte van de balklaag in de gevel een lichte uitsparing in het pleisterwerk met daarin de naam van het pannenkoekenrestaurant. Staafankers. Zolderlaag van de zuidelijke voorgevel met drie vensters met lekdorpels. Boven het centrale venster een ruitvormige uitsparing in het pleisterwerk. Geschilderde windveer.

Linkerzijgevel: Gevel aan straatzijde met centrale deur met aan beide zijden een venster. Sierankers. Boven deze gevel een forse moderne bakgoot.

Achtergevel: Noordelijke (achter)gevel met drie rechthoekige vensters met kunststof kozijnen en bovenramen. Geschilderde windveer.

Dak: Mansardedak belegd met kruislings geplaatste rode tuile-du-nord dakpannen. Onderste dakschild aan westelijke straatgevel met twee dakvensters overstekend platdak. Twee rode bakstenen schoorstenen in schoon metselwerk op de nok van het dak.

Achterbouw:

Aanbouw tegen noordelijke achtergevel met gelig wit gepleisterde gevels, kleine vensters met kunststof kozijnen en lekdorpels. Asymmetrisch zadeldak belegd met rode tuile-du-nord dakpannen.

Architectonisch gezien is het pand minder waardevol vanwege de bepleistering, de kunststof kozijnen in de vensters en de forse bakgoot aan de straatzijde. Dit pand is vooral historisch gezien erg belangrijk. De inleidende tekst is daarover duidelijk.

1.20 Luikerweg ongenummerd

(gedenkkapel op de militaire begraafplaats)

Alleen de gedenkkapel van deze militaire begraafplaats staat op Valkenswaard's grondgebied. De overige elementen van deze gedenkplaats liggen op Bergeijks grondgebied. De begraafplaats is te betreden via een bakstenen ingangspartij, bestaande uit twee hoog oprijzende vierkante pilaren, waarop betonnen siervazen en tussen de pilaren een ijzeren hekwerk. In beton is in de flankerende muurtjes de tekst "Valkenswaard 1939-1945" en "War Cemetery" uitgehouwen. Rechts op het grafveld een (beton)stenen kruis op een bewerkte voet.

Algemeen:

Rechthoekige eenlaagse gedenkkapel met plat overstekend dak uit 1950. Gebouwd in de stijl van het neoclassicisme. Gevels van rode baksteen in schoon metselwerk, opgebouwd in een Vlaams verband. Witte betonnen plinten.

Voorzijde/entree: Voorzijde met stoep. Frontgevel met centrale gevelopening. Twee monolitische zuilen met schachten voorzien van cannelures. Zonder basementen, maar met C-vormige ovale kapitelen met spitse punten aan de onderzijden. Daarop een abacus. Onderzijde frontgevel aan beide zijden uitgebreid met hoekige borstwering met zitbankjes.

Zijgevels: Beide zijgevels met elk een licht verdiept vlak met zesruits venster met houten kozijnen.

Achtergevel: Blinde achtergevel.

Gevelbeëindiging: Bovenzijde van de gevels met betonnen fries, architraaf en kroonlijst. Ver overstekend betonnen platdak met geprofileerde zijkanten.

Interieur: Binnenzijde met betonnen plint en betonnen zitbankjes. Tegen de achtergevel een wit gepleisterd vlak met daarin een religieuze uiting met kruis in zwart en goudkleur.

Deze gedenkkapel is cultuurhistorisch van belang vanwege de bijzondere architectuur in neoclassicistische stijl met zuilen. Het geheel ziet er keurig verzorgd uit en is volledig authentiek.

1.21 Molenstraat 203-203a

Algemeen:

Eenlaags diepe kortgevelboerderij onder mansardedak, bestaande uit twee adressen. De boerderij heeft een korte gevel aan de straatzijde en een zeer lange linker- en rechterzijgevel. De korte achtergevel is niet zichtbaar. Gebouwd ca. 1925. Nummer 203 betreft de woning aan de straatzijde, nummer 203a betreft een adres met kantoor en sportfunctie aan de achterzijde. Gevels opgebouwd in rode bakstenen in schoon metselwerk, in een kruisverband. Rechts naast de boerderij bevinden zich nog restanten van een bijna compleet vergane, eeuwenoude boerderij. De familie Van Son-Jansen bouwde ter vervanging van dit oude gebouw in 1925 hun nieuwe boerderij. Enkele oude muurdelen, houten balken en staanders zijn naast de nieuwbouw nog aanwezig.

Voorgevel straatzijde: Gepleisterde plint met vier kleine ventilatiegaten ten behoeve van de kelder. Centrale toegangsdeur boven betonnen stoepje in licht verdiept portiek met anderhalfsteense strek. Donker geschilderde geprofileerde houten voordeur met kijkvenster. Zesruits bovenlicht. Aan weerszijden van de deur twee T-schuifvensters met houten kozijnen. Zesruits bovenramen, anderhalfsteense strekken en betonnen lekdorpels. Ter hoogte van de balklaag enkele gietijzeren sierankers.

Zolderverdieping voorgevel met drie T-stolpvensters met houten kozijnen. Zesruits bovenramen, anderhalfsteense strekken en betonnen lekdorpels. Twee gietijzeren sierankers ter hoogte van de balklaag tussen de zolder en vliering. Vliering in de voorgevel met vierruits rondvenstertje. Houten windveer.

De linkerzijgevel van voor naar achteren:

Nummer 203: Een langwerpige T-stolpvenster met houten kozijnen. Zesruits bovenraam, anderhalfsteense strek en lekdorpel. Schuin links onder dit venster een klein ventilatiegat ten behoeve van de kelder. Links van dit venster twee T-stolpvensters met houten kozijnen. Zesruits bovenramen, anderhalfsteense strekken en lekdorpels. Onder het linkse van deze twee vensters een steunbeer. Onder het rechtse van deze twee vensters een vierkant kelderraam. Eenvoudige staafankers. Tegen dit deel van de gevel bevinden zich ook twee zinken regenpijpen. Houten bakgoot met zinken kraal.

Nummer 203a: Een getoogde houten deur met segmentboog, links daarvan een stalraampje of deur (slecht zichtbaar door begroeiing). Een stalraam met daarboven een verlaagd houten dakvenstertje. Een getoogde houten deur en een stalraam. Geheel achter twee grote getoogde dubbele houten staldeuren met segmentbogen. Muren voorzien van eenvoudige staafankers, het dak zonder goot.

De rechterzijgevel van voor naar achteren: Zuidwestelijke rechterzijgevel slecht zichtbaar door plantenbegroeiing. Achterste deel met getoogde houten poort met segmentboog en enkele getoogde stalvensters. Eenvoudige staafankers.

Dak: Mansardedak belegd met grijze tuile-du-nord dakpannen. Het dak zonder goot. Onderste dakschild boven de noordoostelijke linkerzijgevel met twee kleine dakraampjes en smalle bakstenen schoorsteen. Onderste dakschild boven de zuidwestelijke rechterzijgevel met twee kleine dakraampjes. Deze boerderij is cultuurhistorisch waardevol omdat dit een goed voorbeeld is van een langgevelboerderij in het landelijke gebied van Valkenswaard. De verschijningsvorm met mansardedak komt uitsluitend in de eerste drie decennia van de twintigste eeuw voor. De ensemblewaarde van de bebouwing in deze omgeving is bijzonder groot.

1.22 Molenstraat 204

Algemeen:

Kempische langgevelboerderij 'Hoeve Venbergen' met zadeldak uit ca. 1900. Smalle, snijdende dwarsvleugel met zadeldak aan achterzijde. Fors schuur-/stalgebouw met wolfsdak, naast de boerderij. Gevels langgevelboerderij opgebouwd in rode bakstenen in schoon metselwerk in een kruisverband. Houten kozijnen, geschilderd in donkerblauw en wit. Geprofileerde, donkerblauw geschilderde houten luiken. Grijsblauw geschilderde gepleisterde plint. Links van de boerderij aan de straatzijde twee bakstenen kolommen van rode baksteen in een halfsteensverband. Betonnen afdekplaten. Op de kolommen betonnen banden met hierop "Hoeve Venbergen". Hiertussen een dubbele metalen sierpoort.

De boerderij:

Bedrijfsgedeelte voorgevel: In de gevel geheel links een grote getoogde dubbele deeldeur met anderhalfsteense segmentboog. Rechts hiervan een grote getoogde dubbele staldeur met anderhalfsteense segmentboog. Verder naar rechts een getoogd negenruits stalraam met betonnen

lekdorpel en halfsteense segmentboog. Vervolgens een grote getoogde dubbele staldeur met anderhalfsteense segmentboog. Rechts daarvan een getoogd negenruits stalraam met betonnen lekdorpel en halfsteense segmentboog. Juist rechts van het stalraam een verlaagd houten dakvenster met topgevelschot en houten windveren. Betonnen lekdorpel. Linkerdeel van deze gevel met vier zinken regenpijpen en eenvoudige staafankers.

Woongedeelte voorgevel: Geheel links in dit deel van de gevel een donkerblauw geschilderde geprofileerde houten voordeur met kijkvenstertje. Zes- of negenruits bovenlicht (dit is door begroeiing niet goed te zien). Rechts van de deur drie stolpvensters met houten kozijnen en luiken. Betonnen lekdorpels. Zesruits bovenramen. Anderhalfsteense segmentbogen. Eenvoudige staafankers en een zinken regenpijp. Over de gehele breedte van de voorgevel een donker geschilderde houten bakgoot met zinken kraal.

Rechterzijgevel: Rechterzijgevel is een topgevel. Begane grond met drie stolpvensters met houten kozijnen en luiken. Betonnen lekdorpels. Zesruits bovenramen. Anderhalfsteense segmentbogen. Tegen deze gevel staat een bakstenen muurtje met lantaarn en metalen sierpoort. Zolderverdieping met twee T-stolpvensters met houten kozijnen. Betonnen lekdorpels. Drieruits bovenramen. Anderhalfsteense segmentbogen. Eenvoudige staafankers. Geveltop en overig deel van de gevel niet zichtbaar door klimopbegroeiing.

Linkerzijgevel: Linkerzijgevel geheel begroeid met klimop. Wolfseind.

Dak: Zadeldak met wolfseinden belegd met grijze holle pannen. In het voorste dakschild, boven het woongedeelte een dakkapel met houten wangen en topgevelschot. Zadeldakje belegd met grijze holle pannen. Houten T-stolpvenster met drieruits bovenraam. Op de nok van het dak ter hoogte van het woongedeelte twee gemetselde schoorstenen met metalen kappen met holle gebogen dakvoeten. Een schoorsteen met piron, andere schoorsteen met goudkleurige windvaan in de vorm van een paard.

Vrijstaande schuur cq. stalgebouw:

Algemeen: Schuur-/stalgebouw met rechthoekige plattegrond. Grijsblauw geschilderde gepleisterde plint. Gevels opgebouwd uit rode baksteen in schoon metselwerk in een wild verband.

Voorgevel: Kopse voorgevel met centraal gelegen getoogde dubbele houten deeldeur. Bovenzijde van deze deeldeur versierd met motief rijzende zon. Links en rechts van de deur een wandlantaarn van metaal en glas. Links en rechts van de lantaarns een getoogd vierruits stalraam met zonmotief. Halfsteense rollaag en bakstenen lekdorpel. Eenvoudige staafankers. Boven de deeldeur een rondlicht met roosmotief.

Rechterzijgevel: Gevel aan straatzijde met acht getoogde vierruits stalramen met zonmotief. Halfsteense rollagen en bakstenen lekdorpels. Twee zinken regenpijpen en zinken mastgoot.

Dak: Zadeldak met twee wolfseinden belegd met moderne grijze holle pannen. Deze boerderij is cultuurhistorisch waardevol omdat dit een goed voorbeeld is van een langgevelboerderij in het landelijke gebied van Valkenswaard. De ensemblewaarde van de bebouwing in deze omgeving is bijzonder groot. Verder is deze boerderij mogelijk interessant, omdat het de opvolger van de bekende Postelse Hoeve zou kunnen zijn. Daarover bestaat nog geen duidelijkheid. De verschijningsvorm met zadeldak en wolfseinden is circa 1900 al lange tijd niet meer gebruikelijk.

Wellicht wilde de eigenaar met deze wolfseinden een ouder karakter aan het uiterlijk van het gebouw geven.

1.23 Molenstraat 207

Algemeen:

T-boerderij, bestaande uit een langwerpige boerderij onder zadeldak met wolfseind met daaraan vast een dwars staand eenlaags woonhuis met zadeldak uit ca. 1900. De voorbouw is qua breedte smaller dan het bedrijfsgedeelte erachter en vertoont enkele kenmerken van de Neo-renaïssancestijl. De boerderij is door begroeiing niet zichtbaar en kan daarom voorlopig niet beschreven worden. Wel is een wolfseind aan de achterzijde van de boerderij zichtbaar, hetgeen vaak duidt op een bouwperiode van vóór 1880.

Woonhuis:

Voorgevel aan de straatzijde: Voorbouw opgebouwd uit rode bakstenen in schoon metselwerk in een kruisverband. Centraal geplaatste voordeur in licht verdiept portiek met rondboog als overspanning. Moderne voordeur met glaspanelen. Okergeel geschilderde houten kozijnen. Zesruits bovenlicht met wit geschilderde houten roeden. Wit gepleisterd boogveld boven de deur. Aan beide zijden van de deur twee rechthoekige T-schuifvensters met okergeel en wit geschilderde houten kozijnen. Zesruits bovenramen. Betonnen lekdorpels. Wit gepleisterde boogvelden en daarboven strekse segmentbogen. Ter hoogte van de balklaag een halfsteense rollaag en enkele ontluchtigsgaten.

Versierde muizentanding, deels met okergeel geschilderde koppen. Zinken regenpijpen en een houten bakgoot.

Zijgevels: Linker- en rechterzijgevels van de voorbouw slecht zichtbaar door begroeiing.

Linkerzijgevel met op de begane grond drie vensters, vergelijkbaar als in de voorgevel. Lekdorpels. Op de verdieping twee vensters met lekdorpels. Ter hoogte van de balklaag eenvoudige staafankers.

Dak: Zadeldak belegd met grijze tuile-du-nord dakpannen. Twee bakstenen schoorstenen op de nok van het dak. Deze boerderij is cultuurhistorisch waardevol omdat dit een goed voorbeeld is van een gemoderniseerde langgevelboerderij in het landelijke gebied van Valkenswaard. Om het wooncomfort te verhogen is circa 1900 een volledig nieuw woonhuis tegen de bestaande boerderij gebouwd. Stijlkenmerken uit deze periode zijn ook veelvuldig te bespeuren. Op veel plaatsen in de landelijke gebieden is dit fenomeen te constateren (zie bijvoorbeeld Mgr. Smetsstraat 29 in Dommelen). De ensemblewaarde van de bebouwing in deze omgeving is bijzonder groot.

1.24 Molenstraat 209

Algemeen:

Eenlaags (gerenoveerd) woonhuis met L-vormige plattegrond, bestaande uit een vleugel met zadeldak waarin zich de voordeur bevindt, hierna te noemen de voorbouw. Daarachter een moderne vleugel met samengesteld dak (de achterbouw).

Voorbouw:

Voorgevel: Opgebouwd in rode handgevormde 'appelbloesem' baksteen in schoon metselwerk, opgebouwd in een wild metselverband, bestaande uit opvallend veel koppen.

Grijs gepleisterde plint. Wit geschilderde houten voordeur, bestaande uit verticale kraaldelen. Hierboven een tweeruits bovenlicht. Houten kozijnen. Strekse segmentboog. Links van de deur één venster, rechts van de deur twee vensters. Zesruits schuifvensters met houten kozijnen en roeden. Wit geschilderde houten paneelluiken. Strekse segmentbogen en betonnen lekdorpels. Rechterdeel voorgevel blind. Eenvoudige staafankers verspreid over de voorgevel. Zinken mastgoot over de breedte van de voorgevel.

Linkerzijgevel: Op begane grond rechts een venster met luiken, vergelijkbaar met die in de voorgevel. Aan de linkerzijde ter hoogte van de balklaag een opkamervenster met luiken, vergelijkbaar met de overige vensters. Eveneens ter hoogte van de balklaag eenvoudige staafankers. Zolderverdieping met een enkel venster, vergelijkbaar met de overige vensters, echter zonder luiken. Zinken regenpijp. Wit geschilderde houten windveer op klossen.

Dak: Zadeldak belegd met grijze holle pannen. In voorste dakschild twee wit geschilderde houten dakkapellen met vierruits venster, topgevel, topgevelschot en zadeldakje belegd met grijze holle pannen. Op de nok van het dak twee bakstenen schoorstenen met aan de bovenzijden een muizentanding.

Achterbouw:

Zichtbare zijgevel: Bestaande uit een oppervlak met een L- of een T-vorm. Opgebouwd in schoon metselwerk in een rode baksteen in een Vlaams verband. Moderne deuren en vensters met roedenverdeling. Centraal geveldeel met kraaldelen. Zinken mastgoot. Houten windveer op klossen.

Dak: Samengestelde daken belegd met grijze holle pannen. Twee bakstenen schoorstenen met muizentanding en aan bovenzijden opengewerkt met afdekplaat. De architectuurwaarde van dit woonhuis is momenteel van weinig waarde, tenzij nog een relatief groot aantal relictten uit de oude boerderij bewaard gebleven zijn (Kelder, dakopbouw etc.). Dit pand is cultuurhistorisch waardevol omdat zij in een agrarisch gebied ligt, vlakbij de Venbergse Molen. Het huidige woonhuis heeft in het verleden zonder twijfel een agrarische functie gehad. De ensemblewaarde van de bebouwing in deze omgeving is bijzonder groot.

1.25 Molenstraat 210

Inleiding:

Het landgoed waar anno 2010 het tuin- of theehuisje ligt, was in 1832 een weiland tussen de Venbergse Molen en de Postelse Hoef (of Postelhoeft). Het behoorde toe aan de brouwers Jan en Adriaan Snieders uit Dommelen. Het gehele terrein werd 'De Hoef' genoemd, naar een boerderij met dezelfde naam. Volgens onderzoek van bouwhistoricus Dick Zweers zou het hier gaan om de Postelse Hoef. Jan en Adriaan Snieders waren eveneens eigenaren van die boerderij.

Rond 1900 was de bekende Valkenswaardse fabrikantenfamilie Van Best eigenaar van de Postelhoeft. Op het eind van de 19e eeuw lieten de Van Bests op dit terrein een tuin- of theehuisje bouwen, zoals dat bij rijkere families wel vaker gebeurde. Op een topografische kaart uit 1901 is het huisje herkenbaar. Mevrouw Etty van Best-Wiegersma, de vrouw van de sigarenfabrikant Frans van Best, heeft jarenlang gebruik gemaakt van dit theehuisje. Later verkocht Van Best de boerderij, maar het theehuisje bleef nog lang in zijn bezit. Het onderhoud van de boomgaard op

het terrein van het theehuisje werd gepleegd door een zekere heer Lemmens. Bij de opvolgende eigenaren kreeg het theehuisje nadien een heel andere functie. Het werd een soort vakantiewoning, waar familieleden jaarlijks een paar weken doorbrachten. Ook vonden er enkele verbouwingen plaats aan het huisje, dat daardoor meer 'gerief' kreeg om het ook voor langere tijd te bewonen.

Enkele jaren geleden is het huisje overgegaan naar de familie Staals, of eigenlijk de dochters Staals. Zij hebben in 2010 het plan opgevat om het theehuisje en de oude boomgaard op te knappen.

Bouwkundige beschrijving:

Het tuin- of theehuisje aan de Molenstraat is geheel opgetrokken uit roodbruin metselwerk. De steense muren zijn in kruisverband gemetseld en hebben gesneden voegwerk. In het gehele metselwerk bevinden zich op gelijkmatige afstand twee wit geschilderde imitatie-speklagen met een enkele baksteenlaag in schoon metselwerk ertussen. De speklagen van de ingangspartij springen licht uit. De speklagen van de overige wanden liggen op gelijke hoogte als de overige bakstenen. Boven de ramen en dubbele toegangsdeuren zijn anderhalfsteens strekken aangebracht. De aanzet- en sluitstenen zijn wit geschilderd.

Vóór het huisje ligt een hardstenen stoepje. De gepleisterde plint, die ca. 50 centimeter hoog is, steekt ca. 6 centimeter uit buiten het metselwerk en is mogelijk als klamp gebouwd.

De toegangspartij steekt ruim 60 centimeter vooruit ten opzichte van de voorgevel. Hij vormt daardoor een duidelijke entree, die voorzien is van dubbele tuindeuren met roedeverdeling. Hieronder ligt een hardstenen dorpel met hoge hardstenen neuten onder de kozijnstijlen. Aan de bovenzijde van de neuten is een aanzet gemaakt voor de kraalafwerking die doorloopt in de kozijnen.

Op het timpaan van het fronton bevindt zich een driehoekige, donker geschilderde kraal. De beide vensterkozijnen in de voorgevel hebben naar binnen draaiende ramen met toognaalden en espagnoetsluitingen.

Even boven de strekken begint een brede houten fries met daarop een donker geschilderde, geprofileerde cordonlijst. De fries eindigt onder een goot met profielafwerking. Boven de ingangspartij wordt het gebouw gesierd door een fronton. De goot steekt uit, wordt gedragen door gootklossen en is afgewerkt met een zinken kraal.

Boven het fronton in de ingangspartij is een zadeldakje aangebracht dat aansluit op het zadeldak met schilden van het gebouw.

Het dak dat voorheen bestond uit een zinken roevendak van afdekplaatjes is onlangs vernieuwd opnieuw met zinken platen belegd.

De achtergevel en zijgevels zijn blind.

Het theehuisje heeft twee vertrekken die gescheiden zijn door een schuifdeur, bestaande uit drie panelen. Daarboven bevindt zich een bovenlicht.

De deur kan in de wand worden geschoven met behulp van een vloerrail.

De binnenvloer heeft zeshoekige tegels met kubusmotief (M.C. Escher) in grijs, zwartblauw en beige.

De binnenwanden zijn voorzien van pleisterwerk, waarop de voorgaande schilderlagen nog af te lezen zijn. Ze zijn met opzet niet vernieuwd of overschilderd.

Het plafond van riet en stucwerk heeft een plint van 12 centimeter en vertoont duidelijk sporen van restauratie.

Algemene opmerkingen en voordracht:

De tuinaanleg rondom dit huisje is geheel verfraaid. Een tuinarchitect heeft de indeling van de tuin weer teruggebracht naar het eind 19e-eeuwse Engelse modebeeld.

Het gebouwtje is in 2010 eveneens geheel gerestaureerd. Het bekende uiterlijk van het theehuisje is geheel intact gebleven, met uitzondering van de dakbedekking en de indeling van ramen en toegangsdeuren. Op een schilderij uit ongeveer 1945, waarvan een fotokopie op ware grootte in het huisje aanwezig is, valt te zien, dat de dakbedekking momenteel weer identiek is aan de bedekking uit die tijd. De dakhoogte is ongewijzigd gebleven en ook de renovatie van gevels, dorpels en kozijnen en de hardstenen dorpels en de neuten is met de nodige zorg uitgevoerd. De kozijnen van de toegangsdeuren en de ramen zijn geschilderd en de vensters zijn niet voorzien van dubbel glas, zodat het beeld van het huisje ongewijzigd is gebleven.

Het interieur was op vele plaatsen (wanden, plafond) in een slechte conditie. De eigenaar heeft bewust gekozen om de restanten van een verflaag (bruinrood en groen), die op de muren was aangebracht, intact te laten. Op enkele plaatsen is een volledig kaal muurdeel op onopvallende wijze voorzien van een identieke kleur. Het huidige stucplafond met plint is op enkele plaatsen gerestaureerd. De restauratieplekken zijn bewust zichtbaar gelaten. De zeshoekige vloertegels glimmen weer en zijn een versiering voor het nieuwe interieur.

Het tuin- of theehuisje aan de Molenstraat is wat betreft vormgeving uniek in Valkenswaard en staat op het historische grondgebied van de oude Postelse Hoeve.

Het huisje geeft op sociaal en cultuurhistorisch gebied een mooi beeld van de vrijetijdsbesteding van de vermogende Valkenswaardse industriëlen van de 19e eeuw. Daarbij is ook de natuurlijke omgeving, met daarbij de parkaanleg en boerderijen in de directe nabijheid beeldbepalend.

1.26 Molenstraat 211

De Venbergse watermolen ligt ten zuiden van Valkenswaard op de Dommel en werd voor het eerst vermeld in 1227 als bezit van een zusterklooster in Postel. In 1343 werd deze banmolen bezit van het Norbertijnenklooster te Postel. In 1716 eindigde dit bezit na confiscatie van alle Postelse abdijbezittingen in de Meierij van 's-Hertogenbosch door de Raad van State van Holland in Den Haag. In de 19e eeuw werd de molen bemalen door telgen uit de familie Van Poppel en vanaf 1918 door de familie Rietra. Het gebouw dateert in de huidige opzet van 1895; delen van het gebouw zijn veel ouder, uit de 18e of mogelijk de 17e eeuw. Begin jaren zeventig verkeerde de molen in slechte staat. Subsidies voor restauratie bleven uit, waarna de molen in de jaren 1973-1977 door de eigenaar zelf werd gerestaureerd. Tot begin 20ste eeuw was er ook een olieslagwerk aanwezig, aangedreven door een eigen waterrad. Bij de restauratie in de jaren zeventig werden de kantstenen teruggevonden. Deze zijn gereconstrueerd, zij het niet maalvaardig. Het waterrad is uitgevoerd in ijzer, met houten schoepen. Het onderschijfloop (draaiend op het aswiel) is voorzien van ijzeren staven. De molen draait in het zomerseizoen regelmatig; gemalen wordt er niet meer. De molen is als rijksmonument met zijn fraaie ligging in het beeklandschap van zeer grote

landschappelijke waarde. Horeca- en kano-activiteiten in de directe nabijheid laten de molen (nog net) in zijn waarde. (bron: <http://www.molendatabase.nl/nederland/molen.php?nummer=601>)

Algemeen:

Onderslag watermolen de 'Venbergse Watermolen', bestaande uit vier volumes, te weten: een tweelaags molengebouw met zadeldak, hier tegenaan een eenlaagse afgang met lessenaarsdak en een eenlaagse aanbouw met zadeldak tegen de achterzijde van de afgang. Tegenover de molen staat het molenaarshuis. Gevels van het molencomplex zijn bekleed met zwart geschilderde houten kraaldelen. De drie volumes zijn belegd met rode holle dakpannen. Op diverse plaatsen zinken regenpijpen.

Molen:

Voorgevel aan de straatzijde: Voorgevel molengebouw met asymmetrische indeling. Op de begane grond een centraal geplaatste dubbele houten toegangspoort met hierboven een diagonaal geplaatste plank, die dient als lekdorpel. De poort wordt aan beide zijden geflankeerd door een zesruits schuifvenster met wit geschilderde houten kozijnen. Zinken lekdorpels. Verdieping met centraal dubbel houten luik. Links en rechts hiervan vensters, vergelijkbaar met die van de begane grond. Bovenzijde gevel met zinken mastgoot. Boven de luiken een ver overstekende houten hijskapel met hijsinstallatie. Topgevelschot, windveren met watergoten en sierelement in de nok. Zijkanten met zinken mastgootjes. Hijskapel is -evenals alle daken van het molencomplex- bedekt met rode holle dakpannen.

Zijgevels: Linker- en rechterzijgevels blind met kraaldelen. Windveren en waterborden met sierelementen in de nok. Het waterrad is door de linkerzijgevel met het interieur van de molen verbonden. De waterstand van de rivier, die naast de molen stroomt, is via een sluisje te beïnvloeden. Samen met de brug over de Dommel vormen deze beide laatstgenoemde elementen één geheel.

Achterzijde: Achterzijde molengebouw met op de begane grond twee vensters, vergelijkbaar met die van de voorgevel, op de verdieping één of twee dito vensters. (door begroeiing niet goed te zien) Bovenzijde gevel met zinken mastgoot.

Dak: Belegd met rode holle dakpannen.

Afgang:

Gevel aan de straatzijde van de afgang met dubbele houten poort met daarboven een diagonaal geplaatste plank, die dient als lekdorpel. Bovenzijde van deze gevel met windveer en watergoot. Rechterzijgevel blind met zinken mastgoot. Belegd met rode holle dakpannen.

Aanbouw:

Eenlaagse aanbouw aan achterzijde met blinde noordoostelijke zijgevel. In deze gevel een dubbele houten poort en twee smalle deuren, eveneens geheel bestaande uit zwart geschilderde houten kraaldelen. Bovenzijde van deze gevel met zinken mastgoot. Noordwestelijke achtergevel blind met aan de bovenzijde houten een houten windveer met watergoot en sierlijk nokstuk. Zuidwestelijke zijgevel met één of meer vensters vergelijkbaar met de overige vensters in het complex. Door

begroeiing is deze gevel niet duidelijk zichtbaar. Belegd met rode holle dakpannen.

Molenaarshuis:

Tweelaags woonhuis onder zadeldak, belegd met grijze holle pannen. Nu in gebruik als restaurant Toeristenoord Venbergen. De bovenste bouwlaag is een mezzanino, een halfhoge verdieping. De gevels vertonen een groot aantal sporen van verbouw en herbouw, de bovenverdieping is ook van een latere verbouwing. De modernisering van veel vensters en de forse serre-aanbouw aan de zuidelijke gevelwand hebben weinig van het oorspronkelijke molenaarshuis over gelaten. De Venbergse watermolen is vanwege de ligging in het landschap en de specifieke functie ervan van bijzondere betekenis voor Valkenswaard en wijde omgeving. Daarbij hoort ook de "molenaarswoning". De ons bekende historie gaat al terug tot de dertiende eeuw. Cultuurhistorisch is de molen van belang voor het toerisme in deze omgeving. De Dommel heeft hierbij een grote betekenis.

1.27 Schafterdijk 19

Algemeen:

T-vormige langgevelboerderij uit 1927, gebouwd voor J.C. (of D.C.) Smits. Buitenzijden kozijnen grijsblauw geschilderd. Binnenste delen wit. Bakstenen lekdorpels onder de vensters.

Voorgevel aan straatzijde: Voorgevel opgebouwd in schoon metselwerk in rode baksteen in een kruisverband. Aan onderzijde links een trasraam, rechts een grijs gepleisterde plint. Boven trasraam en plint een halfsteense rollaag. Rechterdeel van de gevel met woongedeelte, bestaande uit centraal geplaatste donkerblauw geschilderd houten voordeur in een licht verdiepte portiek. De deur bestaat uit een bovendeur met venster en een onderdeur met kraaldelen. Grijs-blauw geschilderde kozijnen en een enkelruits bovenlicht met witte kozijnen. Rechthoekige anderhalfsteense strek in Art Decostijl die voorbij de bovenhoeken van de kozijnen kort naar onder doorloopt. Links en rechts van de voordeur een tweelichtvenster met twee vierruits bovenramen, dat ook als kruisvenster bestempeld kan worden. Donkerblauw geschilderde halve houten luiken die de onderste delen van de vensters kunnen afdekken. Links en rechts van beide vensters ventilatiegaten. Links van het linkervenster een relatief brede, donkerblauw geschilderde houten deur, bestaande uit boven- en onderdeur, beide met kraaldelen. Boven deze deur een vierruits bovenlicht, waarbij de ruiten naast elkaar geplaatst zijn. Links van deze brede deur twee rechthoekige negenruits stalramen. Links van de stalramen, links in de voorgevel een dubbele houten getoogde deel deur onder een korfboog. Diverse eenvoudige staa-fankers en fries met baksteenversiering en muizentand.

Rechterzijgevel: Opgebouwd in schoon metselwerk in rode baksteen. Begane grond in een koppenverband. Onderzijde met trasraam met halfsteense rollaag. Twee vensters, vergelijkbaar met de vensters van het woongedeelte in de voorgevel. Halfsteense rollaag als bovendorpelband die de strekken, vergelijkbaar met die in de voorgevel, met elkaar verbindt. Bovenzijde begane grond en topgevel met weinig voorkomend staand verband, bestaande uit koppen en klezoren. Verdiepingslaag met twee kruisvensters met in elk venster twee tweeruitsvensters aan de onderzijden en twee enkelruitsvensters daarboven. Kleuren van de vensters, vergelijkbaar met de overige vensters. Bakstenen lekdorpels. Eenvoudige rechthoekige steense strekken boven de

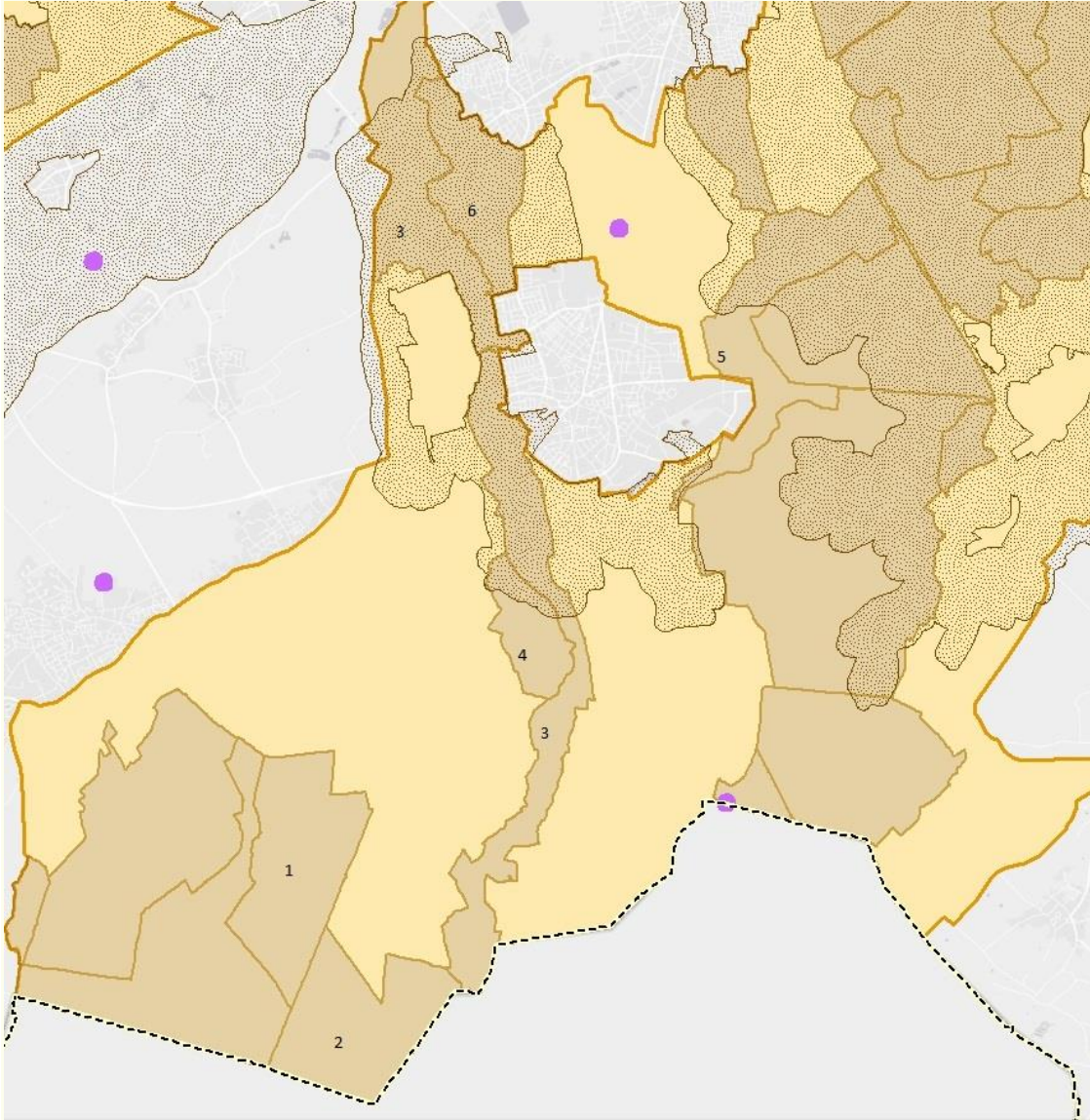
vensters. Tussen beide vensters op de verdieping een grijs gepleisterde lijst met licht uitstekende bakstenen omlijsting. In de lijst de inscriptie "J.C. (of D.C.) Smits" en het jaartal 1927. Vliering met keperboogvenster. Bakstenen lekdorpel en halfsteense rollaag in de vorm van een keperboog. Top van deze keperboog met baksteenversiering in de vorm van een kruis. Diagonale friezen met platte muizentand. Ook een korte horizontale muizentand in de nok. Bovenzijde gevel met klein bakstenen tuitstuk.

Linkerzijgevel: Gevel met ruitvormig venster ter hoogte van de vliering. Daarboven een klein bakstenen tuitstuk. Eenvoudige strijkspant-ankers.

Dak: Dak belegd met kruislings geplaatste grijze kruispannen. Bakstenen schoorsteen op de nok, ter hoogte van het woongedeelte. Deze boerderij is cultuurhistorisch waardevol omdat dit een goed voorbeeld is van een in 1927 nieuw gebouwde boerderij die nog de typische kenmerken uit de 19e eeuw bezit. De landelijke omgeving is hier duidelijk in de architectuur aanwezig. De verschijningsvorm van deze boerderij oogt volledig authentiek. De voordeur is van latere datum. Aan verschillende details is veel aandacht besteed. De trots van de eerste eigenaar wordt onderstreept door de grote lijst met inscriptie in de zijgevel.

Hoofdstuk 2 Waardevolle vlakken

De Waardevolle vlakken zijn onder te verdelen in provinciaal aangewezen vlakken en gemeentelijk aangewezen vlakken. In dit hoofdstuk zijn twee gemeentelijk aangewezen vlakken opgenomen: 2.3 Buurtschap Achterste Brug en 2.4 Eindhovense Golf.



Figuur: Waardevolle vlakken uit de Verordening ruimte 2014

2.1 Akkercomplex Loonse akkers

Waarden en kenmerken:

Het open akkercomplex met de bolle ligging en het esdek

- De wegenstructuur
- De zandpaden
- Het buurtschap Loon (langgevel)boerderijen
- De (restanten van) hakhoutbosjes

Strategie:

Planologische bescherming van de waarden/kenmerken

Beschrijving algemeen:

De Loonse Akkers is een oud akkercomplex dat nu bestaat uit bouwland, grasland en bosjes. Het vormt een waardevol ensemble met het beschermde dorpsgebied van Loon.

Beschrijving specifiek:

De Loonse Akkers is een akkercomplex met esdek, bolle ligging, openheid, zandpaden en bosjes. Midden in het akkercomplex ligt het buurtschap Loon (beschermde dorpsgezicht) met een driehoekige plaetse en oude (langgevel)boerderijen. Het wegenpatroon, met tal van zandwegen, is grotendeels onveranderd sinds 1840. Aan de noordoostzijde is een deel van het oorspronkelijke akkercomplex bebouwd. Het gebied kent een samenhang met het beekdal van de Dommel.

2.2 Beekdal van de Dommel

Waarden en kenmerken:

- De strookvormige parcelering haaks op de beek, gemarkeerd door sloten en greppels
- De restanten van elzensingels
- De (restanten van) hakhoutbossen
- De zandwegen
- De turfputjes van Heuvel (Waalre)
- De Volmolen (Waalre/Riethoven)
- De Molenplaats bij de Loondermolenbrug (Waalre)
- Het Agnetendaal met monumentale gebouwen en bomen
- De boerderij Het Kasteel (Waalre)
- De Dommelse watermolen
- De Venbergsche Molen
- De Grenspaal Graaf van Loon

Strategie:

Planologische bescherming van de waarden/kenmerken

Beschrijving algemeen:

Het Dommeldal is een beekdal met een redelijk gaaf bewaard gebleven parcelering, hakhoutbosjes en watermolens

Beschrijving specifiek:

Het Dommeldal bestaat uit een afwisseling van graslandpercelen (beemden) en bossen. De beemden (oude hooi- en weilanden) zijn overwegend kleine smalle percelen haaks op de beek. Veel percelen hebben perceelrandbegroeiing in de vorm van elzensingels. De parcelering kan deels nog dateren uit de periode 1250-1500, toen grote delen van de beekdalen werden verdeeld. In het beekdal zijn veel, deels doodlopende, zandpaden. Nabij de Loondermolenbrug lagen vroeger het kasteel van de heren van Waalre en de Loondermolen. Het kasteel is grotendeels afgebroken in 1667, een gedeelte van de gracht is nog aanwezig. Verder stroomafwaarts ligt nog de Volmolen (recentelijk herbouwd op oude funderingen en in gebruik als waterkrachtcentrale,). In het

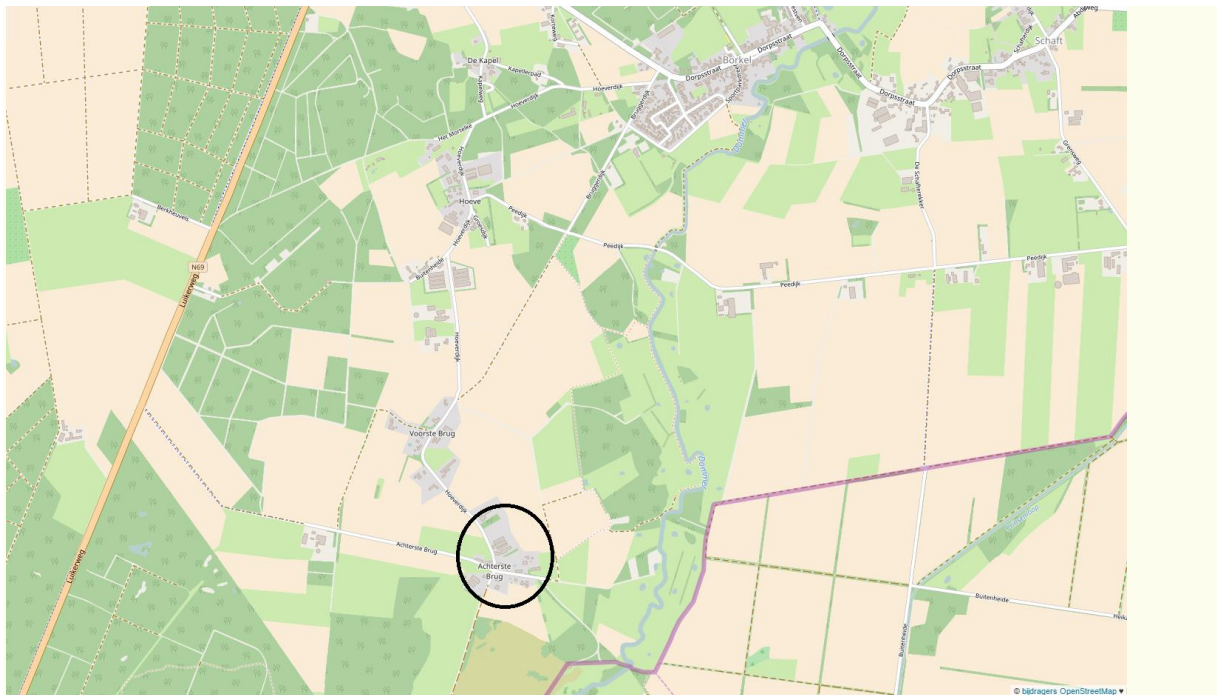
noordelijke deel van het beekdal bevinden zich de Heuvelsche Putten, de oude turfputten van het buurtschap Heuvel. Hoewel het gebied nooit is herverkaveld en de Dommel nog over een groot deel van het traject vrij meandert, is de percelering na 1950 deels gewijzigd, waarbij de percelen werden vergroot. Delen van het beekdal zijn thans bedekt met aaneengesloten bos. Voor een deel bestaat dit bos uit (doorgesloten) hakhout. Bij Dommelen ligt Agnetendaal, een voormalig kloosterterrein, met monumentale gebouwen en bomen. Daarnaast staat er bij Dommelen de Dommelse Molen, een dubbele onderslag korenmolen (17e eeuw en jonger, molenaarshuis uit 1843). In het beekdal verder de Venbergsche Molen (ca. 1900, vermeld in 1227). De enige oversteekplaatsen in 1840 waren de brug of voorde ten zuiden van Achterste Brug (in België), de voorde tussen Schaft en Borkel (in 1900 lag hier de Schaftsche Brug) en de brug bij de Venbergse Molen. Het Dommeldal kent een samenhang met het akkercomplex Loonse Akkers, de oude dorpskern van Dommelen, de woeste gronden van De Malpie, de buurtschappen Schaft en Achterste Brug en de jonge ontginning De Plateaux.

2.3 Buurtschap Achterste Brug

Een bijzonder element in het plangebied wordt gevormd door het buurtschap Achterste Brug. Het buurtschap is een nederzetting met Kempische boerderijen van het langgeveltype'. Het buurtschap laat zien hoe in het midden van de 18e en begin 19e eeuw de (agrarische) bevolking leefde. De nederzettingen van dit type liggen in de buurt van een beek (hier de Dommel), daar waar zich in de hogere gronden een inzinking bevindt. Zo kon men in de directe omgeving der boerderijen beschikken over graslanden voor het houden van vee (mest), terwijl tevens op een geringe afstand, op de hogere gronden, bouwland voorhanden was. Het beekdal zelf bestemde men tot hooiland. Zelfs een summiere verkenning van Achterste Brug toont op verrassende wijze aan hoeveel nog van deze eeuwenoude landbouwplanologie aanwezig is. Zo treft men aan de noordzijde van Achterste Burg, langs de huidige Hoeverdijk nog duidelijk de oudste akkerontginningen aan tot aan Voorste Brug, dat als zelfstandige nederzetting minder goed herkenbaar is. Weliswaar zijn de voorheen veel smallere kavels thans samengevoegd; het verloop van de oorspronkelijke parcellering is evenwel nog duidelijk afleesbaar.

Opvallend is dat het buurtschap van oorsprong is ontstaan aan de noordzijde van de weg. Pas na de Tweede Wereldoorlog is de ontwikkeling aan de zuidzijde van de weg gestart nadat het Zwart ven was ontgonnen.

Een natuurlijke begrenzing van het buurtschap wordt gevormd door de percelen van de boerderijen



De ligging van het buurtschap Achterste Brug

Logischerwijze wordt de noordelijke en westelijke begrenzing gevormd door het direct bij het gehucht aansluitende akkerland, De oostelijke begrenzing is gebaseerd op het beekdal van de Dommel en de zuidelijk begrenzing is de weg.

Het buurtschap zelf wordt gevormd door een reeks boerderijen rondom een driehoekige ruimte, die in Loon vanouds "Plaatse" heet. Deze plaatse was een deel van het gemeenschappelijk grondbezit en draagt in Loon nog de authentieke beplanting van eik. De plaatse was vroeger geheel afgesloten; de wegen met een draaiboom en de erven met hagen van haagbeuk of meidoorn. De draaibomen zijn verdwenen, de hagen langs de erven zijn echter grotendeels nog aanwezig. Voorts bezat de plaatse een waterkuil ter bestrijding van brand en om veevoer te wassen. Aanvankelijk zal zij echter aangelegd zijn geweest als drinkplaats voor vee. Een laagte in het westen van de driehoek wijst thans nog de plaats aan waar de thans gedempte kuil heeft gelegen. Alhoewel uit de parcellering kan worden afgeleid, dat te Loon zelf oorspronkelijk slechts vier of vijf boerderijen stonden, betekenen de latere splitsingen van de erven geen aantasting van het historische aspect. Op enkele kleine aantastingen na door latere bebouwing, is het beeld van het oude Loon volkomen gaaf te noemen.

Het merendeel van de boerderijen aan de plaatse behoort tot het voor dit gebied kenmerkende Kempische langgeveltype, bestaande uit een onderbouw van metselwerk, afgedekt met een rieten kap en voorzien van een pannendakvoet. Een vijftal wordt vermeld in de lijst van beschermde monumenten.

Ook het verloop van de wegen heeft nagenoeg geen wijziging ondergaan. De wegen naar het oosten leidden naar de Markt in Waalre en naar de gemeynt, een heide- en bosgebied, dat gemeenschappelijk eigendom was en dat diende om pluggen te steken voor de bemesting en voor het houden van bijen en eveneens om de bewoners van brandstof te voorzien. De weg naar het westen leidde naar de beemden langs de Dommel. Het pad dat dwars over de plaatse loopt en in het zuiden nog volkomen gaaf aanwezig is, verbond het kasteel met zijn hoeven en met de kerk in

Waalre. Uit het feit dat pas in het begin van de achtste eeuw een kerkje te Waalre werd gesticht en het kerkpad dwars over de plaatse loopt kan worden afgeleid, dat de plaatse ouder is dan de achtste eeuw.

Bovenstaande gegevens wettigen een bescherming als bedoeld in artikel 20 van de Monumentenwet. Hierbij zij opgemerkt dat bedoelde bescherming niet een bevestiging van het hier aangewezen gebied inhoudt, doch dat er bij de "voor dit gebied te treffen stedenbouwkundige regelingen naar gestreefd" dient te worden het historisch karakter van de nederzetting zoveel mogelijk recht te doen.

In het te maken bestemmingsplan met beschermende maatregelen zal derhalve tot uiting moeten worden gebracht, dat de bovenomschreven karakteristiek bewaard blijft. Teneinde deze veilig te stellen zal, zowel in het plan als in de daarbij behorende voorschriften tot uiting dienen te komen, dat de hoogte en afmeting van de bebouwing; de kapvormen en de gevelindeling, alsmede de erfafscheidingen en de toe te passen materialen en kleuren zoveel mogelijk gelijk of gelijkwaardig zullen zijn aan de huidige toestand".

2.4 Eindhovense Golf

De Eindhovensche Golf werd in 1928/1929 door Anton Philips opgericht. De club is één van de 'oude negen', zoals de vooroorlogse banen in Nederland vaak genoemd worden. Naar verluid is het de 2^e golfbaan in Nederland.

Kenmerkend voor het terrein is het wegen- en padenpatroon in het terrein dat al dateert van voor de aanleg van de golfbaan en waar de golfbaan doorheen is gelegd zonder het wezenlijk aan te tasten. De meeste holes worden omgeven door mooie oude bomen.

De golfbaan is een oude bosbaan, aangelegd door Harry S. Colt in 1930. Harry S. Colt is mondiaal gezien een van de beroemdste golfbaanarchitecten. Hij wordt beschouwd als de "vader van de golfarchitectuur". Door doglegs en natuurlijke hazards te introduceren en met contouren te spelen paste hij zijn banen in in het bestaande landschap alsof zij daar altijd gelegen hadden. Hiermee introduceerde hij belangrijke architectonische basisprincipes, welke tot op de dag van vandaag leidend zijn.

Inmiddels is het gebruik van de golfbaan cruciaal voor natuurbehoud en -ontwikkeling van het terrein en heeft dit geleid tot het aanwijzen van de natuur tot onderdeel van het Natuurnetwerk Brabant. Door deze aanwijzing is de natuur ook een belemmering in de ontwikkeling van de golfbaan, omdat de technische ontwikkeling van de sport niet stil staat en er met name voor de drivingrange behoefte bestaat aan uitbreiding.

Het clubhuis dateert uit de tijd van de oprichting van de club. Het heeft een rieten kap en heeft de uitstraling van een mooi landhuis. Dit is in [Hoofdstuk 1 Waardevolle panden](#) onder paragraaf [1.13 Eindhovenseweg 300](#) aangemerkt waardevol pand.

2.5 Jonge ontginning Beekerheide

Waarden en kenmerken:

- De Luikerweg
- De Bergeijkse Dijk (vroeger Borkelse Dijk)
- De zandwegen

- De laanstructuur

Strategie:

Planologische bescherming van de waarden/kenmerken

Beschrijving algemeen:

De Beekerheide is een jonge heideontginning en bestaat uit landbouwgrond en bos.

Beschrijving specifiek:

De Beekerheide is een jonge heideontginning, overwegend bestaande uit landbouwgronden met enkele productiebossen met naaldhout. Het gebied kent een rationele verkaveling. In het gebied komen veel zandwegen voor, sommige voorzien van laanbeplanting. De enige oude wegen zijn de Luikerweg, de oude verbindingsweg tussen 's-Hertogenbosch en Luik en de Borkelse Dijk (ca 1850). Kenmerkend voor het gebied is het vrijwel ontbreken van bebouwing. Het gebied is verkaveld en ontgonnen in de periode 1930-1945.

2.6 Jonge ontginning De Plateaux

Waarden en kenmerken:

- De vloeiveiden van de Pelterheggen
- Het Afwateringskanaal
- Luikerweg
- Heiderelicten met openheid

Strategie:

Planologische bescherming van de waarden/kenmerken

Beschrijving algemeen:

De Plateaux is een gebied met heiderestanten, bossen en vloeiveiden, in verschillende fasen ontgonnen en ingericht vanaf ca 1800.

Beschrijving specifiek:

De Plateaux is een jonge heideontginning, grotendeels bestaande uit productiebossen met naaldhout, met plaatselijk heiderelicten en landbouwgronden. Delen van het gebied waren rond 1850 al bebost. In de zuidwestelijke hoek, Pelterheggen geheten, ligt een complex vloeiveiden, bestaande uit smalle percelen, van elkaar gescheiden door bevoeiingsloten. Deze sloten staan via het Afwateringskanaal in verbinding met het Kanaal van Bocholt naar Herentals, waarlangs kalkrijk Maaswater wordt aangevoerd. De vloeiveiden werden gebruikt als hooiland. Met de aanleg van de Pelterheggen werd begonnen in 1847. De rest van het gebied is later verkaveld en ontgonnen, met name in de periode 1880-1940. Omstreeks 1920 raakte het complex vloeiveiden in verval en werden de voormalige hooilanden beplant met populieren. Thans zijn de vloeiveiden in beheer bij Natuurmonumenten. Een deel van de vloeiveiden wordt weer bevoeid en als hooiland gebruikt. Kenmerkend voor de vloeiveiden is de kalkminnende vegetatie. Het gebied wordt begrensd door de Luikerweg, de grote verbindingsweg tussen 's-Hertogenbosch en Hasselt/Luik, die in de achttiende eeuw werd verhard. Het gebied kent een samenhang met het beekdal van de Dommel.

2.7 Visvijvers bij Valkenswaard

Waarden en kenmerken:

- De vijvers
- De kaden
- De sluisjes
- De aanvoersloten Witsloot en Bronzesloot
- Het verdeelwerk bij Zeelberg
- De Driebruggen
- De beheerderswoning met erf en visbakken
- De ruïnes van de veldkeuken
- Het tracé smalspoorlijn
- Het tracé goederenspoor Valkenswaard-Heeze-Geldrop

Strategie:

Planologische bescherming van de waarden/kenmerken

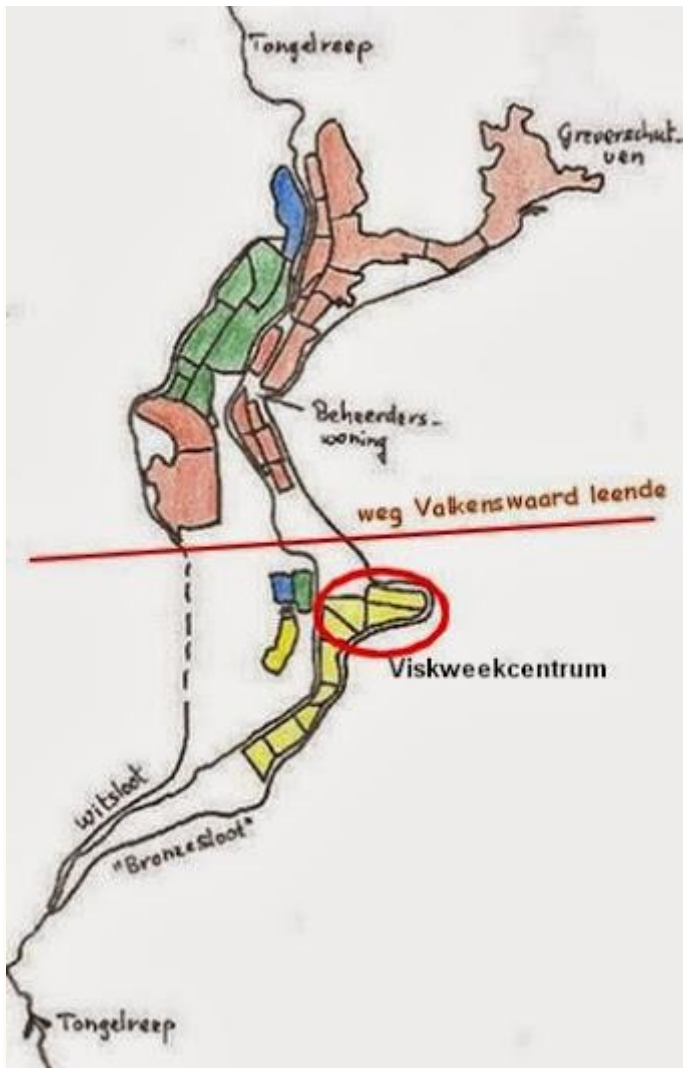
Beschrijving algemeen:

De visvijvers bij Valkenswaard is een uniek complex van visvijvers met kaden, aanvoersloten en sluisjes. Samen met de beheerderswoning en de andere dienstgebouwen heeft de voormalige viskwekerij grote cultuurhistorische waarde.

Beschrijving specifiek:

Voormalige viskwekerijen, met visvijvers en opgeleide beken voor de aanvoer van water. Het geheel ligt in een beekdal. Een deel van de visvijvers, vooral de vijvers ten zuiden van de N634, is aangelegd ter plekke van voormalige vloeiveiden. Eén van de vijvers ligt op de plek van het oude Greveschutven. De viskwekerijen kennen een uitgekiend systeem met opgeleide beken, kaden en sluisjes, voor het verversen van het water in de verschillende vijvers. De opgeleide beek aan de westzijde van de Tongelreep, Witsloot geheten, werd in 1886 aangelegd ten behoeve van vloeiveiden. De eerste visvijvers dateren uit de periode 1902-1910. In deze periode werd ook de oostelijke opgeleide beek, Bronzesloot geheten, gegraven. Nadien werd het complex visvijvers nog regelmatig uitgebreid. In 1936 kwam het beheer van de visvijvers in één hand. Via een smalspoor werd een verbinding gemaakt met de goederenspoorweg Geldrop-Valkenswaard (1949), een zijtak van de eveneens opgeheven spoorlijn Eindhoven-Achel uit 1866. Omstreeks 1950 is de beheerderswoning gebouwd. In 1976 vond de laatste uitbreiding plaats. De boerderij De Vloeiveide werd gekocht en het land, dat langs de aanvoersloot van het water voor de oostelijke vijvers lag (de Bronzesloot), kon eenvoudig tot visvijvers worden omgevormd. Thans is het gebruik als viskwekerij grotendeels beëindigd. De verschillende fasen in de ontwikkeling van het vijvercomplex.

- Rood : 1900-1922
- Groen: 1922-1930
- Blauw: 1950-1960
- Geel : 1970-1980



(Bron: www.dse.nl)

2.8 Woeste gronden De Malpie

Waarden en kenmerken:

- De vennen en natte graslanden
- De open heidevelden

Strategie:

Planologische bescherming van de waarden/kenmerken

Beschrijving algemeen:

De Malpie is een heiderestant met een groot aantal vennen.

Beschrijving specifiek:

De Malpie is een heidegebied met een groot aantal vennen, o.a. Groot Malpieven en Pastoorsven en met gefixeerd stuifzand. Het gebied ligt ten westen van de Dommel. Het maakte deel uit van een uitgestrekt heidegebied tussen de Dommel en de Keersop. Dergelijke grote, open heidegebieden zijn in de periode 1250-1500 in grote delen van de Brabantse zandgebieden ontstaan. Aan de randen van het gebied liggen productiebossen met naaldhout, voornamelijk van

omstreeks 1940, en spontane opslag van berken en dennen. Het gebied kent een samenhang met het beekdal van de Dommel.