



Advies

Definitief voorstel

landschapscompensatie

aanpassing beplantingsplan voor bestemmingsplan

16 01 2020

Stal Tops Valkenswaard

Advies Definitief voorstel landschapscompensatie



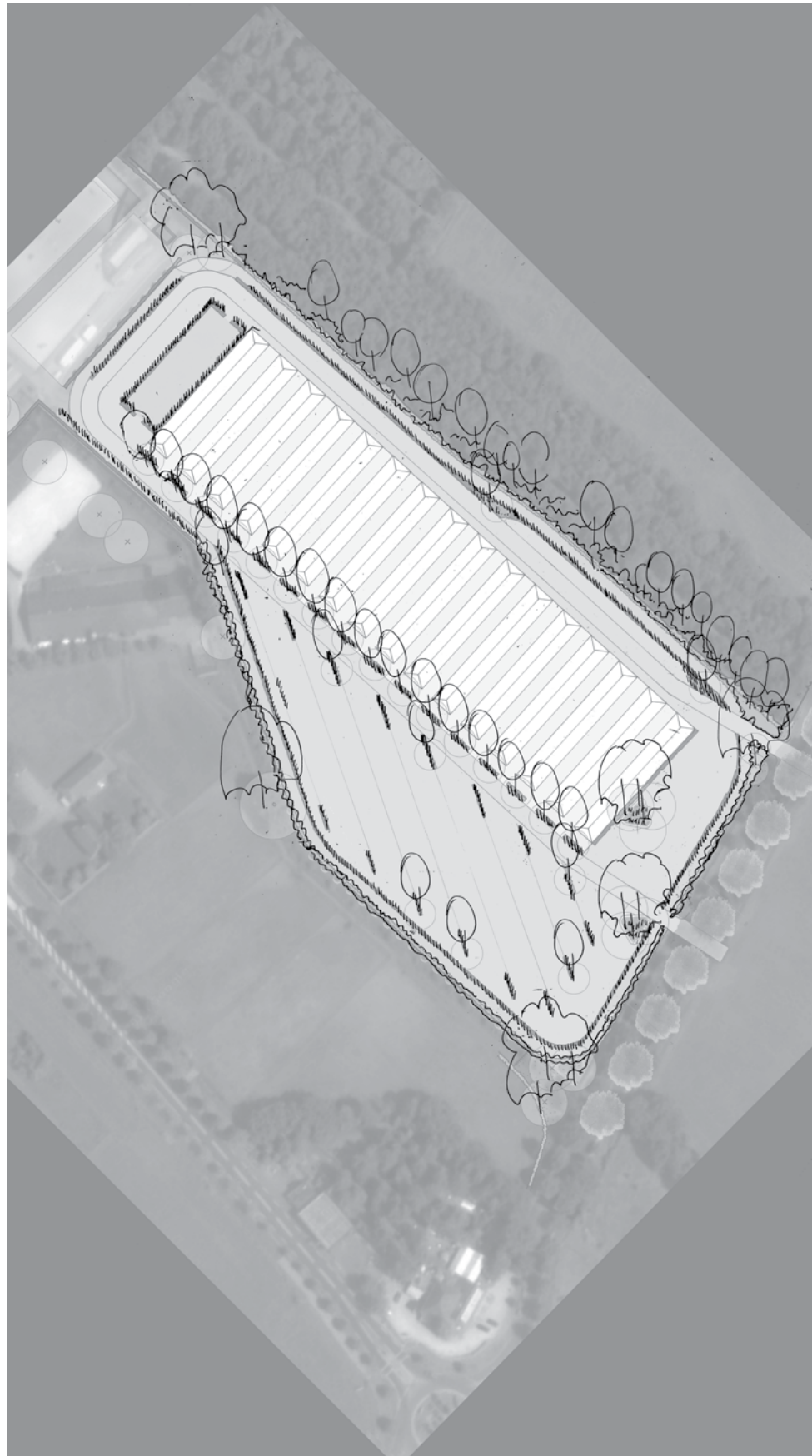
Voor u ligt het advies voor de landschappelijke inpassing van het reeds aangelegde deel van Stal Tops, het stallencomplex en het parkeervlak.

De huidige inrichting voldoet niet aan de oorspronkelijk voorgestelde landschappelijke inpassing. Aan Kruit Kok Landschapsarchitecten is de vraag gesteld om hierover een advies ten behoeve van de inrichting van de buitenruimte te doen.

Dit advies is gebaseerd op de overleggen met de gemeente, wethouder en ambtenaren, en met Stal Tops, Fred van Lierop, de directeur en John Hendriks, hoofd onderhoud.

Het terrein wordt zeer intensief gebruikt bij de evenementen. Uitgangspunt is om binnen de marges van het gebruik de ruimte op te zoeken voor de landschappelijke inpassing. Landschappelijke inpassing heeft een andere impact en uitstraling dan een terreininrichting. De terreininrichting van Stal Tops is goed onderhouden en tuinachtig, geïnspireerd op andere internationale paardencentra.





Het terrein is van kavelgrens tot kavelgrens volledig ingericht als een verharde terrein met een groene rand van smalle beukenhagen.

Maatwerk naar het landschap toe is nu niet aanwezig. Dit maatwerk wordt op structuurniveau gezocht binnen de kaders aangegeven in het Landschapsontwikkelingsplan, Valkenswaard 2011 – 2020. Nieuwe recreatieve ontwikkelingen zijn ingebed te zijn in een structuur van bos en houtwallen. Er ontstaat langs de Maastrichterweg kamers binnen de bosranden en houtwallen.

Voor de landschappelijke inpassing van de uitbreiding van Stal Tops gebruiken we volgende ruimtelijke elementen: (gemengde) hagen, boomgroepen bosranden, solitaire bomen en laanbeplanting.

Voor de terreininrichting en vergroening van het terrein gebruiken we beukenhagen, aansluitend bij de bestaande inrichting. Op structuurniveau moet vermeden worden dat letterlijk de kavelgrenzen van dit perceel ingeplant worden vanwege de atypische schuine vorm van de kavel. Belangrijk is dat een hoofdstructuur van een doorgaande bomenrij parallel aan het bos en de Maastrichterweg ontwikkeld gaat worden. Hiervoor is de ruimte bovengronds, de bomen worden opgekroond tot 4.00 meter ten behoeve van de paardentrailers. Ondergronds zal een strook van 40 m³ bomengrond per boom aanwezig moeten zijn, om de bomenrij ook toekomstwaarde te geven en daarmee impact op landschapsschaal.

Diepte in de zichten vanaf de Maastrichterweg ontstaan door op cruciale plekken boomgroepen en solitaire bomen te plaatsen. Aan de rand van het huidige terrein staat een monumentale kaveleik, deze moet gekoesterd worden en in de toekomst een prominentste standplaats krijgen. Aan het eind van de nieuwe bomenrij, bij de entree van het terrein stellen we voor om in de luwte van de draaicirkels van de paarden trailers een bomengroep van drie lindes te plaatsen. Deze bomen zijn omgeven door een hoge band, waarop men kan zitten.

Eén nieuwe boomgroep bij de andere entree staat in de ruimte van de hoek van de kavel, we stellen hiervoor om hiervoor een soort aan te planten met een groot effect in de herfst, de fladderiep.

Een derde boomgroep, bestaande uit lindes, stellen we voor tegen de zuidzijde van de stal aan. Hiervoor zal het flexibele gebruik van deze ruimte iets gewijzigd moeten worden. In plaats van hier trailers te parkeren kan men de containers voor mest, hooi en dergelijk langs de randen van de haag om de uitstapbaan zetten.

De nieuwe beukenhaag en de bomengroep zorgen voor een optimaal beschaduwde klimaat voor de paarden aan de rand.

De vierde boomgroep staat in de hoek van de overgang van dit terrein naar het evenementen terrein.

De bestaande coniferenhaag langs de Maastrichterweg dient omgevormd te worden tot een beukenhaag van maximaal 1.80 m hoog.

De bestaande coniferenhaag langs de Abdijweg dient omgevormd te worden tot meer gemengde wintergroene haag. De beukenhaag langs de bosrand kan verplant worden en elders op het terrein, lang de stallen en bij de tribune, hergebruikt worden.

De ruimte tussen de uitstapbaan en de hekwerk kan gebruikt worden door het creëren van een gemengde zoom, overlopend in de bosrand. Hierdoor is de overgang tussen het terrein van Stal Tops en de omliggende bosranden verdwenen. De beheerder van Stal Tops en de beheerder van de bosrand, de Bosgroep zullen hiervoor in overleg treden om gezamenlijk een eindbeeld van de rand te creëren.

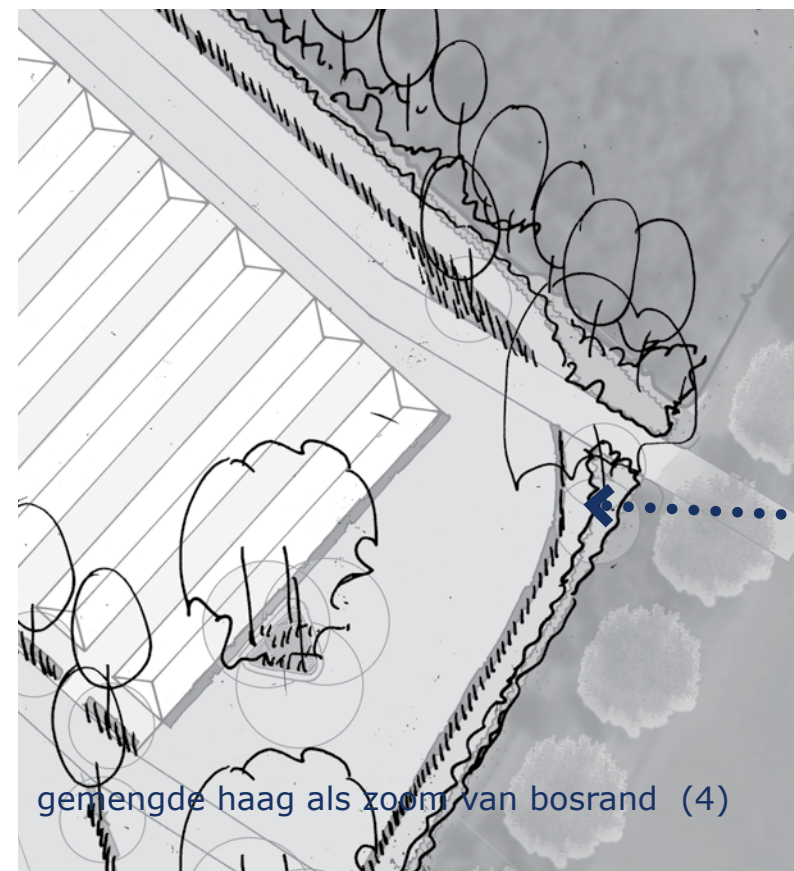
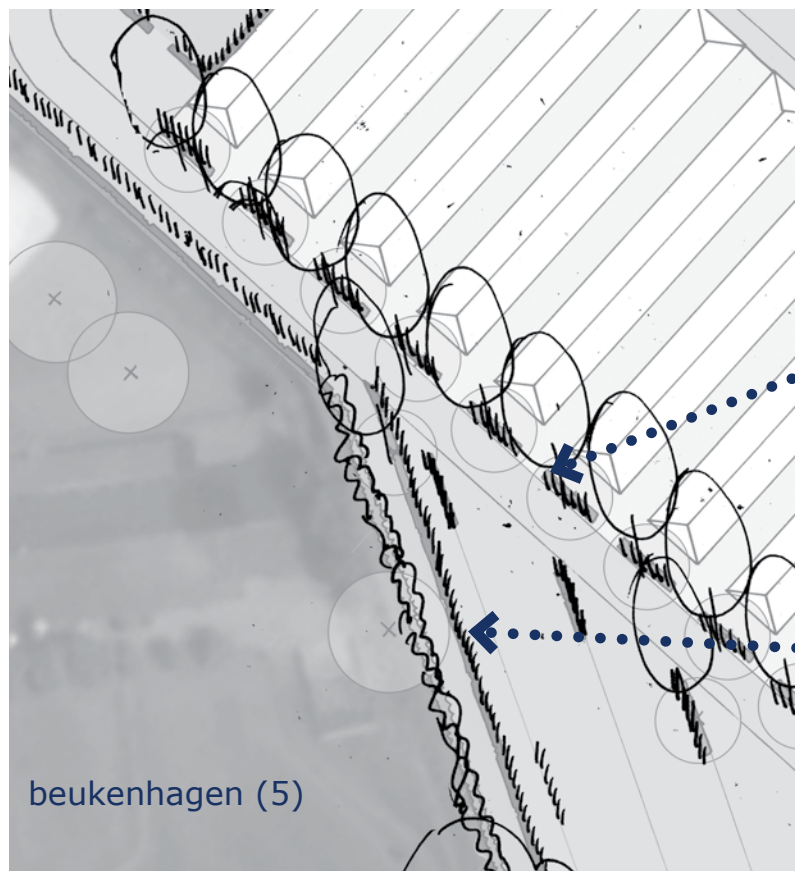
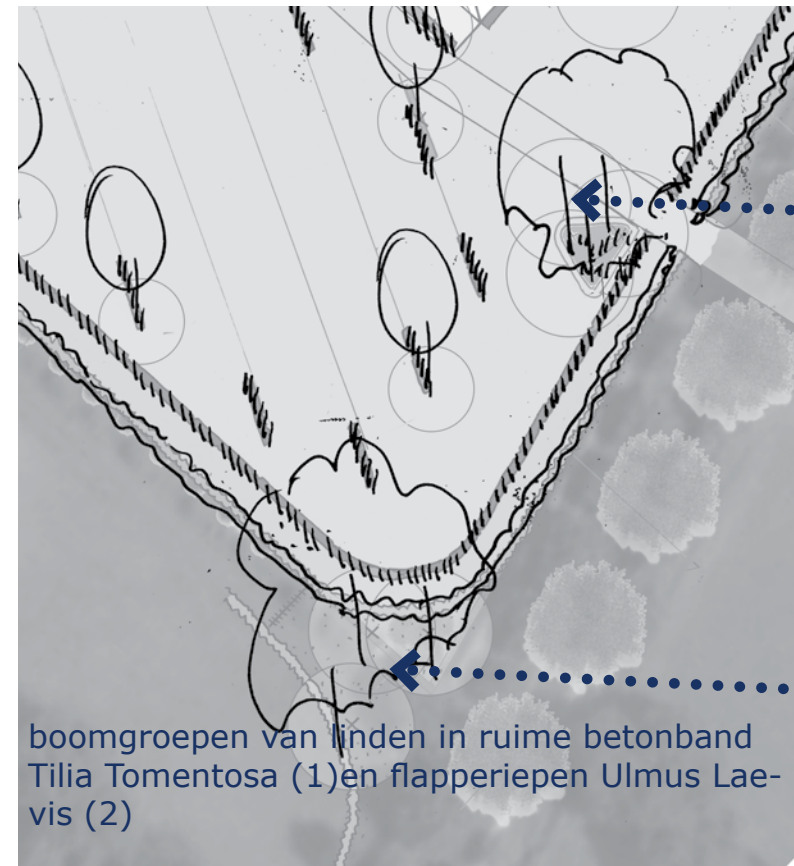
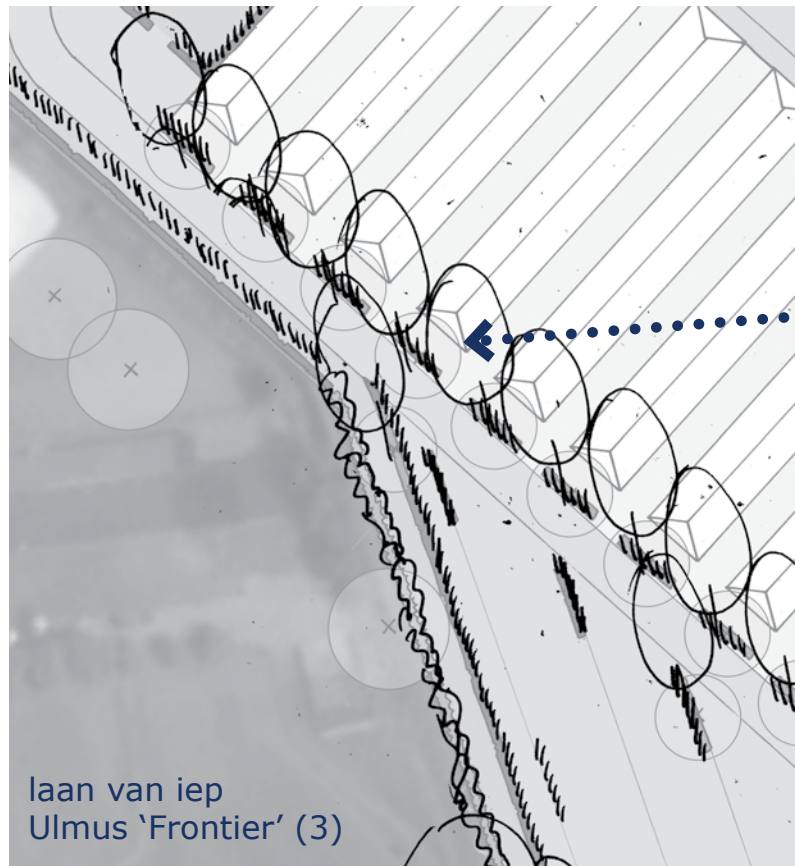
De bestratingslijnen op de parkeerplaats worden aan de kanten ingeplant met haagblokken van beuk van 9 meter lang, op de hoogte van de elektriciteitskastjes. Hierdoor sluit dit terrein aan bij hetzelfde inrichtingsniveau van het overig terrein. Af en toe kan een boom geplant worden op de kanten van deze belijningen, buiten de draaicirkels van de trailers.

Met deze ingrepen ontstaat een terreininrichting die in zicht en in beplanting overgaat in de omgeving, waar het prettig werken is (bijv. beschaduwing voor de paarden, zitmogelijkheden voor de grooms) en die aansluit op de terreininrichting van het grotere evenementen complex, zonder een achterkant te worden.

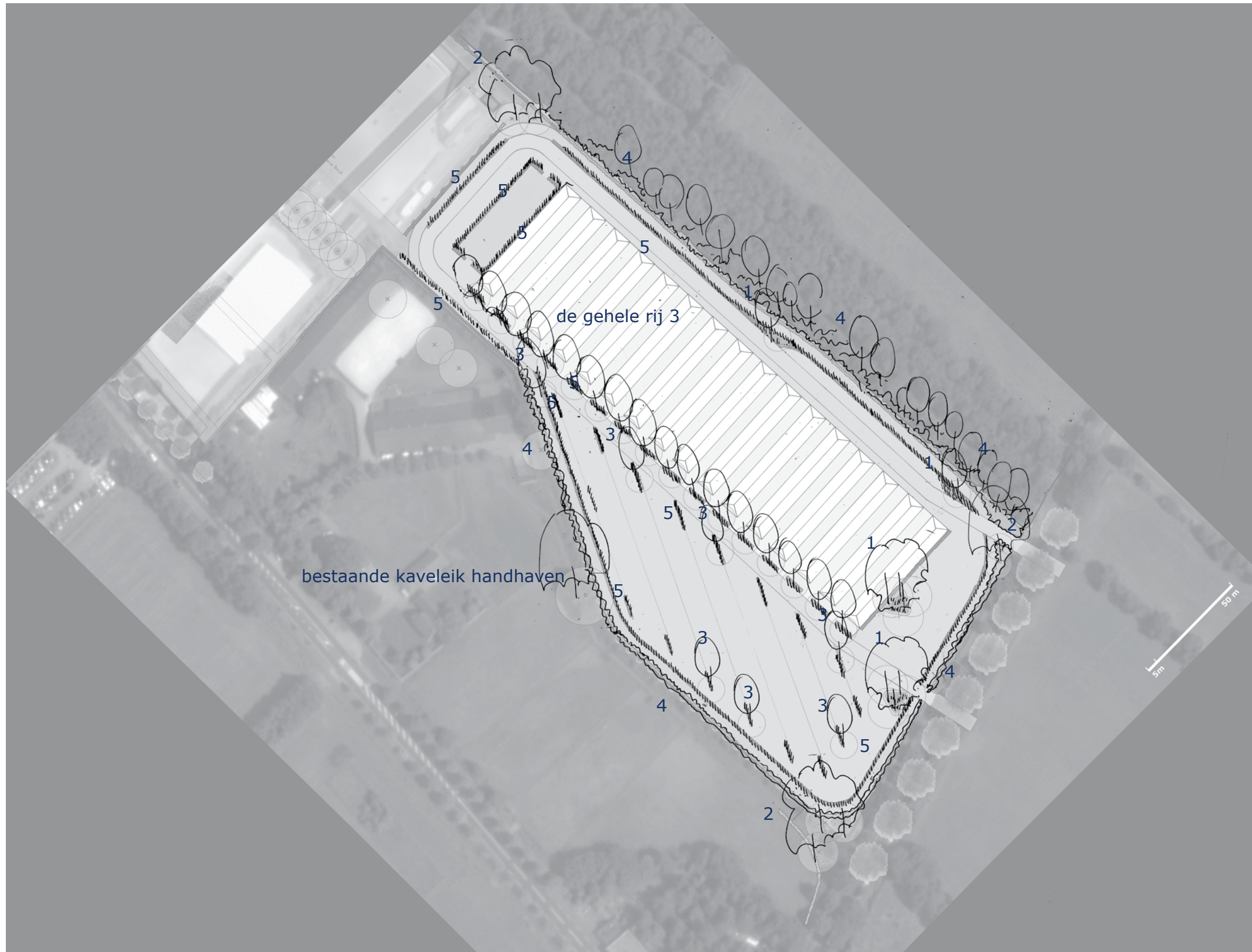
Inrichtingsvoorstel van Stap Tops



Werken met vier lagen beplanting



Locatie soorten beplanting



- 1 Tilia Tomentosa
- 2 Ulmus Laevis
- 3 Ulmus Frontier
- 4 Gemengde haag als zoom van Bosrand
- 5 overige hagen, beuk zie tabellen op p. 10

Parkeerplein

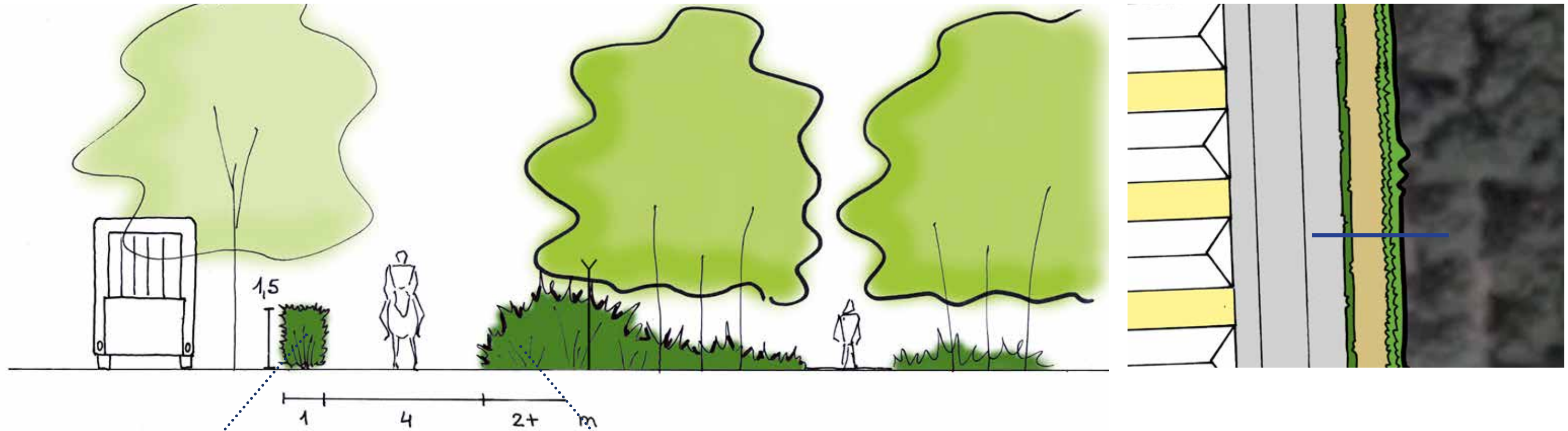


bestaande situatie

Nota bene:
Haagblokken van 9 meter lengte op gelijke hoogte als elektriciteitskasten
Bomen geplant in plantvakken met minimaal 40 m³ bomengrond

Nota bene:
Bestaande monumentale kaveleik koesteren en handhaven

Profiel van de bosrand



beplanting referenties

Nota bene:

Dit betekent verwijderen en omvormen van bestaande hagen, zowel de beukenhaag langs de bosrand als de coniferenhaag langs de Abdijweg en de Maastrichterweg.

Deel van de beukenhaag kan hergebruikt worden in de lijnen van de parkeerplaats.

Inplant en beheer in overleg met de Bosgroep (contactpersoon: Chris Sandkuijl, Gemeente Valkekswaard)

Beplantingstabellen

Gemengde haag als zoom van bosrand (4) in overleg met de Bosgroep, vanwege aansluiting op de bestaande bosrand	Soort	Maat	Plantschema	Percentage	Bijzonderheden	Beheersmaatregelen
	Tilia Tomentosa	16-18	Gemengd Vierkantsverband 1x1	20%	Hakhoutcultuur en af en toe boomvormer	Gefaseerd terugzetten om de 5 jaar op hoogte van ca. 20 cm
	Tilia x europea	16-18	Gemengd Vierkantsverband 1x1	25%	Hakhoutcultuur en af en toe boomvormer	Gefaseerd terugzetten om de 5 jaar op hoogte van ca. 20 cm
	Carpinus betulus	16-18	Gemengd Vierkantsverband 1x1	5%	Hakhoutcultuur en af en toe boomvormer	Gefaseerd terugzetten om de 5 jaar op hoogte van ca.20 cm
	Amelanchier Lamarckii	1,25 m	Gemengd Vierkantsverband 1x1	20%	Hakhoutcultuur en af en toe boomvormer	Gefaseerd terugzetten om de 5 jaar op hoogte van ca. 20 cm
	Cornus sanguinea	0,80 m	Gemengd Vierkantsverband 1x1	10%	In groepen van 3-7 in rand	Eerste afzet na 7 jaar, daarna om de 5 jaar afzetten
	Acer campestre	0,80 m	Gemengd Vierkantsverband 1x1	20%	In groepen van 3-7 in rand	Eerste afzet na 5 jaar, daarna om de 5 jaar afzetten

	Soort	Maat	Hoogte	Aantal	Bijzonderheden	Beheersmaatregelen
Solitaire bomen	Tilia Tomentosa (1)	Minimaal 30-35	25 meter	2 x 3	Niet opkronen	Eventueel laaghangende takken verwijderen
	Plantvak omringd door beton band				Minimaal 40 m3 bomengrond per boom	
	Ulmus Laevis in open grond (2)	Minimaal 20-25	15-20 meter	4 en herplant	Opgekroonde groei i.v.m. trucks op terrein	Begeleidingssnoei om de 5 jaar
Laanbeplanting	Ulmus Frontier in hagen (3)	Minimaal 16-18	15-20 meter	23	Opgekroonde groei i.v.m. trucks op terrein Minimaal 40 m3 bomengrond per boom Iepen ziekten resistent en kan in verharding	Begeleidingssnoei om de 5 jaar
Overige hagen	Fagus sylvatica (5)	0,8-1,0 m	7/m ¹	Inboet en herplant	April en september snoeien	

Bijlage: giftige planten voor paarden

Nederlandse naam plant		Risico			Giftigheid	Voorzorg
		Laag	Redelijk	Hoog		
		Niet goed als er te veel van wordt gegeten	Zwak giftig (gevaarlijk in grotere hoeveelheden)	Giftig tot zeer giftig		
Bomen	Eik	■			Groene eikels	Met mate aanplanten, hakhoutcultuur ter voorkoming van overhangende takken Uitrasteren van de eik in het najaar
	Beuk	■			Beukennootjes	Met mate aanplanten
	Acacia			■	Bast, wortels, bladeren en peulen	Niet aanplanten
	Lijsterbes	■			Bes	Aanplant buiten perceel met paarden
Heesters	Vuilboom	■			Bladeren	Aanplant buiten perceel met paarden
	Liguster		■		Bladeren	Aanplant buiten perceel met paarden
	Brem		■		Bladeren	Aanplant buiten perceel met paarden
	Jeneverbes			■	Bladeren, schors, zaden	Niet aanplanten
	Taxus			■	Bladeren, schors, zaden (niet de bessen)	Niet aanplanten
	Hulst			■	Bladeren, bessen	Niet aanplanten
	Rhododendron			■	Bladeren en bloemen	Aanplant buiten hekwerk
Buxus			■	Bladeren	Niet aanplanten	
Klimplanten	Klimop			■	Bessen	Beheer als haag, dan geen vruchtzetting
	Kamperfoelie			■	Bessen	Aanplant buiten perceel met paarden
Kruiden	Jacobskruid		■		Alle delen zwakgiftig, maar gif stapelt zich onomkeerbaar op	Plant met wortel uitsteken

Colofon

Titel: Advies
Definitief voorstel landschapscompensatie
Stal Tops Valkenswaard
aanpassing beplantingsplan voor bestemmingsplan

Opdrachtgever: Gemeente Valkenswaard

Uitgevoerd door: Kruit Kok Landschapsarchitecten

Projectarchitect: Mariëlle Kok

Team: Esther Kruit, Mariëlle Kok, Anastasia Demidova

Vormgeving: Mariëlle Kok

Projectnummer: L1605

Documentnummer: L1605 R003b

Datum|locatie: 16 01 2020 | Eindhoven

Adres: Eindhoven
Strijp-S SWA 4.013
Torenallee 45
5617 BA Eindhoven
040-2516114

Website: www.kruitkok.nl

Email : info@kruitkok.nl

