

## **Standaard Verantwoording Groepsrisico**

**Gemeente Rucphen**

**Opdrachtgever:**

M. Sijmens, gemeente Rucphen

**Uitvoering**

L. Jansen, M. van der Wielen, Omgevingsdienst Midden- en West-Brabant

**Datum**

01 mei 2017

# Standaard Verantwoording Groepsrisico

## Inleiding

Deze standaard verantwoording groepsrisico betreft alle risicobronnen die kunnen leiden tot een groepsrisico, zoals Bevi-inrichtingen, buisleidingen en autowegen. In deze standaard verantwoording worden binnen de gemeente aanwezige risicobronnen beschouwd, alleen indien hiertoe aanleiding bestaat wordt een specifieke bron specifiek benoemd.

Deze standaard verantwoording wordt toegepast op grond van art. 13 voor Wro-besluiten en omgevingsvergunningen Wabo voor afwijken van bestemmingsplan of beheersverordening.

Voor het groepsrisico moet worden beschouwd welke populatie wordt getroffen door een ongeval met gevaarlijke stoffen. De gevolgen van het onderhavige bestemmingsplan/Wabo-besluit voor het groepsrisico zijn bekend en vormen samen met de aanwezige mogelijkheden tot voorbereiding van bestrijding en beperking van de omvang van een calamiteit en de mogelijkheden tot zelfredzaamheid van in de nabijheid aanwezige personen de basis voor de verantwoording groepsrisico.

Voor een verantwoording van het groepsrisico dient de Veiligheidsregio in de gelegenheid te worden gesteld advies uit te brengen. De Veiligheidsregio heeft ervoor gekozen om in vooraf bepaalde situaties een standaardadvies af te geven. In het standaardadvies wordt in het kader van de verantwoording aandacht besteed aan de volgende aspecten:

- Mogelijk te treffen maatregelen ter verbetering van de veiligheid;
- Mogelijkheden voor de rampenbestrijding;
- Mate van zelfredzaamheid van de aanwezigen

Dit standaard advies, van 5 december 2016 is betrokken in onderstaande verantwoording.

In de volgende paragrafen worden:

- De beleidsuitgangspunten externe veiligheid van Rucphen samengevat.
- Het toepassingsgebied van deze standaardverantwoording nader toegelicht.
- De groepsrisico's van risicobronnen nader toegelicht.
- De bestrijding van de calamiteit en de zelfredzaamheid in relatie tot het standaard advies van de Veiligheidsregio nader uitgewerkt.

Er wordt afgesloten met een verantwoording.

## Extern veiligheidsbeleid van de gemeente Rucphen

De gemeente Rucphen heeft een Beleidsvisie Externe Veiligheid vastgesteld waarin zij aangeeft welke risico's de gemeente acceptabel vindt en op welke manier zij deze risico's wil beheersen.

Om zowel ruimte te bieden voor de ontwikkeling van bedrijvigheid, de ruimtelijke ontwikkeling van de woonkernen én er voor te zorgen dat de veiligheidsrisico's beperkt en beheersbaar blijven is het wenselijk om sturing te geven aan de situering van bedrijven met een risicocontour en aan ruimtelijke ontwikkelingen binnen risicocontouren.

Om die reden worden in de gemeente Rucphen de volgende gebiedstypen onderscheiden:

1. Woonwijken
2. Buitengebied
3. Bedrijventerreinen/militair terrein
4. Bijzondere gebieden: recreatie en natuur

Per gebiedstype gelden andere ambities voor het plaatsgebonden risico en groepsrisico waarbij in het algemeen geldt dat in woonwijken minder risico wordt geaccepteerd dan bijvoorbeeld ter plaatse van een bedrijventerrein.

Voor deze standaardverantwoording is verder van belang:

- Een 'relevante toename van het groepsrisico' is voor Rucphen een toename van het groepsrisico van 10% of meer;
- De Veiligheidsregio hanteert in haar standaardadvies invloedsgebieden die soms hoger zijn dan wettelijk of bij vergunning op basis van een QRA zijn vastgelegd. Een voorbeeld is het invloedsgebied van een LPG-tankstation. Deze is 150 meter in plaats van 200 meter. Waar dit van toepassing is, zullen wij het standaardadvies van de Veiligheidsregio conform de wettelijk bepaalde of bij vergunning vastgelegde invloedsgebieden hanteren.

### **Toepassing**

Deze standaard verantwoording groepsrisico geldt voor ruimtelijke ontwikkelingen:

- Buiten de 750 meter van een niet categoriale Bevi-inrichting<sup>1</sup> of indien een kleinere invloedsgebied is vastgesteld en vastgelegd dan geldt deze kleinere afstand én;
- Buiten de 200 meter van een categoriale Bevi-inrichting<sup>2</sup>, autoweg,<sup>3</sup> spoorweg<sup>4</sup> of buisleiding<sup>5</sup> of indien de wettelijk vastgelegde afstand kleiner is dan 200 meter deze kleinere afstand.

Het beleid van de Veiligheidsregio ten aanzien van nieuwe bijzonder kwetsbare objecten is dat deze zoveel mogelijk geweerd dienen te worden binnen 750 meter van een niet-categoriale Bevi inrichting en nieuwe bijzonder kwetsbare objecten binnen 200 meter van een categoriale Bevi inrichting en risicovolle infrastructuur.

Daarnaast wordt opgemerkt dat binnen de randvoorwaarden voor het standaard advies van de Veiligheidsregio meer ontwikkelingen zijn toegelaten dan waarop deze standaardverantwoording betrekking heeft. Het betreft ontwikkelingen voor zover gelegen op een afstand van 30 meter tot 200 meter van een categoriale Bevi-inrichting, spoorlijn, autoweg of buisleiding. De Veiligheidsregio acht het standaardadvies binnen deze zone alleen niet toepasbaar wanneer sprake is van nieuwe bijzonder kwetsbare objecten. Echter deze ontwikkelingen hebben mogelijk een significante toename van het groepsrisico tot gevolg. Voor deze situaties dient dan ook een verantwoording groepsrisico te worden opgesteld en kan niet worden volstaan met onderhavige standaard verantwoording.

Hierop kan worden uitgezonderd indien blijkt dat alleen sprake is van een zogenaamde beperkte verantwoordingsplicht op grond van het Bevt<sup>6</sup> of Bevb<sup>7</sup>. Dat wil zeggen dat dan geen verantwoording over de hoogte van het groepsrisico noodzakelijk is maar wel rekening moet worden gehouden met rampenbestrijding, zelfredzaamheid en hulpverlening in geval van een calamiteit. Voorwaarde hiervoor is dat de ontwikkeling op een afstand van minimaal 30 meter van de risicobron is gelegen.

Concluderend is het toepassingsgebied van onderhavige standaard verantwoording opgenomen in onderstaande tabel:

*Tabel: Toepassingsgebied standaard verantwoording bij ontwikkelingen van (beperkt) kwetsbare of bijzonder kwetsbare objecten*

<b>Risicobron</b>	<b>Afstand ontwikkeling</b>
Categoriale Bevi-inrichtingen	> Invloedsgebied of 200 m

<sup>1</sup> Inrichting waarvoor een QRA is opgesteld

<sup>2</sup> Inrichting waarvoor vaste afstanden gelden voor plaatsgebonden risico en invloedsgebied (tabellen Revi)

<sup>3</sup> Wegen zoals opgenomen in het Basisnet of overige wegen waarover transport van gevaarlijke stoffen plaatsvindt

<sup>4</sup> Waterweg is niet van toepassing

<sup>5</sup> Leiding waarop het Bevb van toepassing is

<sup>6</sup> Besluit externe veiligheid transportroutes

<sup>7</sup> Besluit externe veiligheid buisleidingen

Niet-categoriale Bevi-inrichting	> Invloedsgebied of 750 m
Transportroutes	> 200 m
Buisleidingen	> Invloedsgebied of 200 m

Voor toepassing van deze standaardverantwoording zijn de afstanden voor niet-categoriale inrichtingen (750 m) en categoriale inrichtingen (200 m) leidend, tenzij het invloedsgebied van betreffende inrichting, transportroute of buisleiding kleiner is. In dergelijke gevallen is het werkelijke invloedsgebied bepalend of verantwoording van het groepsrisico van toepassing is.

Daarnaast is het toepassingsgebied ook weergegeven op een gebiedskaart (Pdf-bestand) die voor gemeenten ook via [www.geobrabant.nl](http://www.geobrabant.nl) beschikbaar wordt gesteld (medio 2017) in een aparte kaart(laag) voor de standaard verantwoording groepsrisico (SVGR).

Op deze kaart zijn hierdoor vijf verschillende gebieden te onderscheiden:

Tabel: Gebiedskaart verantwoording groepsrisico

Legenda	Gebied	Verantwoording en advies
Donkergeel	ABC-zone voor ontplofbare stoffen.	(beperkt) Kwetsbare objecten niet toegestaan. Verantwoording groepsrisico niet van toepassing.
Lichtgeel	Op korte afstand van een risicobron: tot 30 meter	Verantwoording groepsrisico en advies Veiligheidsregio
Blauw	Tussen 30 en 200 <sup>8</sup> meter van risicobron	Verantwoording groepsrisico en <u>standaard</u> advies Veiligheidsregio
Grijs	Buiten 200 of 750 <sup>9</sup> m van een risicobron	<u>Standaard</u> verantwoording groepsrisico en <u>standaard</u> advies Veiligheidsregio
Transparant	Buiten invloedsgebieden	<u>geen</u> verantwoording groepsrisico en <u>geen</u> advies Veiligheidsregio

Voor de gemeente Rucphen is een extra gebied in de tabel en op de kaart weergegeven in donkergeel. Het betreft hier de ABC-zonering voor een defensie-inrichting of een inrichting met ontplofbare stoffen voor civiele doeleinden. Weergegeven is de A- en B-zone waarbinnen in principe geen (beperkt) kwetsbare objecten mogen worden gerealiseerd. Daardoor is een verantwoording groepsrisico feitelijk nooit aan de orde voor dit gebied en de standaard verantwoording is dan ook eveneens niet van toepassing op dit gebied.

### Groepsrisico

Het groepsrisico als gevolg van aanwezige risicovolle inrichtingen ligt in alle gevallen onder de oriëntatiewaarde.

De belangrijkste transportroute voor gevaarlijke stoffen is de A58. Op grond van het Basisnet zijn berekeningen uitgevoerd. Voor het traject van de A58 ter hoogte van de gemeente Rucphen is sprake van een groepsrisico, waarvan de waarde lager is dan 0,1 maal de oriëntatiewaarde.

<sup>8</sup> Tenzij het invloedsgebied van de bron kleiner is

<sup>9</sup> Tenzij het invloedsgebied van de bron kleiner is

De binnen de gemeente Rucphen gelegen buisleidingen, die relevant zijn voor externe veiligheid, betreffen voornamelijk aardgasleidingen. Met uitzondering van de leidingen Z-520-33 en Z-520-12 zijn alle leidingen gelegen in het buitengebied. Voor de leidingen Z-520-33 en Z-520-12, die in de bebouwde kom van Sprundel zijn gelegen, geldt dat sprake is van een groepsrisico dat lager is dan de oriëntatiewaarde.

Het plangebied is gelegen binnen het invloedsgebied van risicobronnen op dusdanige afstand dat de ruimtelijke ontwikkeling, ook indien sprake is van toename van het aantal aanwezigen, niet leidt tot een relevante toename van het groepsrisico.

## **Bestrijding calamiteit en zelfredzaamheid**

### Scenario's

De scenario's waardoor het plangebied getroffen kan worden, is afhankelijk van de aanwezige risicobronnen. De meest voorkomende scenario's welke zich kunnen voordoen, zijn hier beschreven.

#### *Toxisch scenario*

Dit scenario is van toepassing bij een plangebied dat ligt binnen een giftig (toxisch) invloedsgebied: Er komt een wolk met giftige stoffen vrij die zich verspreid in de omgeving. Deze kan ontstaan als gevolg van:

- een brand bij een inrichting met gevaarlijke stoffen (giftige verbrandingsproducten, rookwolk).
- het lek raken van een container/tankwagen/etc. met gevaarlijke stoffen (door uitdamping verspreiding in de omgeving).

Aanwezigen in het plangebied die worden blootgesteld aan de toxische wolk kunnen ernstige gezondheidsschade oplopen en kwetsbare groepen (longpatiënten) kunnen in het 'worstcase scenario' overlijden. Overige gevolgen zijn irritatie van de luchtwegen en branderige ogen.

#### *Incident met brandbare gassen*

Scenario van toepassing bij een plangebied dat ligt binnen de effectafstanden van een explosie: Een explosie kan optreden bij een LPG tankstation, bij een inrichting of bij het transport van onder druk vervoerd gas (weg). Door het instantaan falen, bijvoorbeeld als gevolg van een ongeluk, komt de inhoud spontaan en explosief vrij. De stof zal waarschijnlijk ontbranden wat eveneens voor schade zorgt. Het 'worst-case scenario' is dat een tank door een externe brand wordt opgewarmd, waardoor deze door oplopende interne druk faalt. Hierdoor komt de inhoud onder zeer grote druk explosief vrij en ontbrandt direct. De warmtestraling en overdruk in de omgeving is direct dodelijk zowel binnen als buiten gebouwen. Op grotere afstand zullen aanwezigen (brand)wonden oplopen. Daarnaast ontstaat schade aan gebouwen zijn als gevolg van de druk. Deze standaard verantwoording is niet van toepassing op ontwikkelingen gelegen binnen de effectafstanden van deze scenario's.

#### *Fakkelbrand*

Scenario van toepassing bij een plangebied dat ligt binnen de effectafstanden van een fakkelbrand: Dit scenario treedt op bij transportleidingen voor aardgas. Door een lekkage, scheur of volledige breuk van de buisleiding kan het aardgas vrijkomen en tot ontbranding worden gebracht door een ontstekingsbron in de nabijheid. Het vrijgekomen aardgas zal hierbij in brand vliegen wat gepaard gaat met een druk en hevige hitte ontwikkeling in de vorm van een fakkelbrand. Door de hitte kunnen personen overlijden en/of brandwonden oplopen. Deze standaard verantwoording is niet van toepassing op ontwikkelingen gelegen binnen de effectafstanden van het meest voorkomende scenario's.

### Mogelijk te treffen maatregelen te verbetering van de zelfredzaamheid

### *Afsluitbare mechanische ventilatie bij toxisch scenario*

De Veiligheidsregio adviseert in nieuwe bouwwerken een afsluitbare mechanische ventilatie toe te passen. Daarnaast wordt aandacht gevraagd voor de detaillering van gevels, ramen en kozijnen, zodat deze goed luchtdicht zijn uitgevoerd. De detaillering van gevels, ramen en kozijnen volgt uit het Bouwbesluit 2012. Belangrijk is het controleren van een juiste uitvoering hiervan tijdens de bouw. Het toepassen van een afsluitbare mechanische ventilatie kan niet middels het Bouwbesluit worden afgedwongen. Om de toepassing hiervan te bevorderen wordt hierover actief gecommuniceerd met initiatiefnemers van bouwprojecten.

### *Risicocommunicatie*

De Veiligheidsregio adviseert om actief te communiceren met gebruikers/bewoners van het invloedsgebied over de risico's en mogelijk te nemen maatregelen. Dit vraagt om een actief beleid op het gebied van risico-communicatie. Op het gebied van risicobeheersing stelt de Veiligheidsregio in haar beleidsplan zich ten doel extra inspanningen te verrichten op het gebied van risicocommunicatie. Samen met de andere Brabantse Veiligheidsregio's wordt hiervoor een plan ontwikkeld, waarbij gemeenten nadrukkelijk worden betrokken. Risicocommunicatie gebeurt in Rucphen o.a. door de risicokaart die via het web is in te zien ([www.risicokaart.nl](http://www.risicokaart.nl)). Ook de door de gemeente verstuurde kaart "Wat te doen bij een ramp" is een vorm van risicocommunicatie.

### *Ontruimingsplan*

Het stimuleren van inrichtingshouders om aandacht te besteden aan hun ontruimingsplannen bij externe incidenten draagt bij aan een verhoging van de veiligheid. Instellingen en bedrijven zijn op grond van de Arbo-wet verplicht een risico-inventarisatie uit te voeren. Uit deze inventarisatie volgt of een BHV-organisatie ingesteld moet worden. Door de handhavers wordt hieraan structureel aandacht aan gegeven bij het uitvoeren van hun toezichtstaken. De Veiligheidsregio heeft in samenwerking met de gemeente Moerdijk een alerteringssysteem voor calamiteiten met gevaarlijke stoffen bij bedrijven ontwikkeld. De Veiligheidsregio past dit systeem (CBIS) inmiddels toe voor de gehele Veiligheidsregio. Toepassing van dit systeem zal bewustzijn van gevaren en communicatie bevorderen. Alle bedrijven binnen de gemeente kunnen zich inmiddels aanmelden voor dit systeem via de website : [www.cbisbrabant.nl](http://www.cbisbrabant.nl) . De gemeente ondersteunt dit initiatief.

### Mogelijkheden voor de rampenbestrijding

#### *Toxisch scenario*

Bronbestrijding is bij een toxische vloeistof mogelijk door de vloeistof af te dekken. Hierdoor wordt de verdamping verminderd. Voor toxische gassen kan alleen aan bronbestrijding worden gedaan indien het om een lekkage gaat. De brandweer kan dan proberen om het gat te dichten. Effectbestrijding is tevens mogelijk door de concentratie te verdunnen, bijvoorbeeld met behulp van een waterscherm. Dit is alleen mogelijk als de brandweer tijdig aanwezig is. Bij een toxisch incident is het belangrijk dat de bestrijding plaatsvindt vanaf bovenwinds gebied (daar waar de wind vandaan komt). Het is daarom belangrijk dat de bron tweezijdig bereikbaar is.

#### *Incident met brandbare gassen*

Noodzakelijk voor het voorkomen van een explosie is.

- Tijdige aankomst brandweer;
- Tijdige bereikbaarheid tankwagen of ketelwagon;
- Tijdige beschikbaarheid bluswater.
- Inzet waterkanonnen voor tweezijdige koeling tankwagen of ketelwagon.

Indien de explosie niet voorkomen kan worden, is het relevant dat er voldoende bluswatervoorzieningen zijn en dat het gebied tweezijdig toegankelijk is.

#### *Aanrijtijden*

In het geval van een incident in het plangebied is de brandweer binnen de bestuurlijke vastgestelde tijden aanwezig (na te gaan via [www.brandweermwb.nl/brandveiligheid/](http://www.brandweermwb.nl/brandveiligheid/)

[brandweerbereikbaarheid](#)). Indien voor het plangebied of een deel ervan niet kan worden voldaan aan de vastgestelde tijden kan aan de hand van de door de Veiligheidsregio ontwikkelde toolbox, maatregelen worden getroffen om de veiligheid te verhogen. Belangrijk hierbij is de informatievoorziening richting de gebruikers/bewoners van een gebied waar de aanrijtijden niet worden gehaald. Toepassing van de toolbox kan een middel zijn om de veiligheid, door zelfredzaamheid en bewustzijn van de gevaren, te verhogen. Tezamen met de gemeenten Bergen op Zoom, Woensdrecht, Steenberg en de brandweer bereidt de gemeente Rucphen het gebruik van de toolbox voor. Het gaat hierbij om het ontwikkelen en implementeren van de toolbox in onze gemeente. Dit gebeurt op projectmatige basis.

#### *WAS (Waarschuwings- en alarmeringsinstallatie)*

Binnen de bebouwde kom van de gemeente is de WAS-dekking veelal voldoende. Daarnaast is NL-alert voor het gehele grondgebied operationeel via mobiele telefonienetwerk.

#### *Bluswatervoorziening*

Binnen de gemeente is een overzicht beschikbaar van de bluswatervoorziening. De Veiligheidsregio heeft deze (grote) bronnen geïnventariseerd. Op grond van het Bouwbesluit worden eisen gesteld aan benodigde bluswatervoorziening. Op verzoek van de Veiligheidsregio wordt, indien het plangebied een nieuw uitbreidingsplan, industrieterrein met BRZO-inrichtingen of een grootschalige ontwikkeling betreft, in dit kader advies gevraagd met betrekking tot bluswatervoorziening.

#### *Bereikbaarheid*

De gemeente heeft een hoofdwegstructuur voor de brandweer vastgesteld. Deze hoofdwegstructuur voldoet aan de eisen die de brandweer hieraan stelt.

#### Mate van zelfredzaamheid van de aanwezigen

De zelfredzaamheid van aanwezigen in het plangebied hangt van diverse factoren af. In onderstaande tabel is de zelfredzaamheid voor een aantal standaard functies beoordeeld.

Scenario	Gebouwtype	Afwegingscriteria				
		Fysieke gesteldheid personen	Zelfstandigheid personen	Alarmeringsmogelijkheden personen en aanwezigen	Vlucht-Mogelijkheden Gebouw & omgeving	Gevaar-Inschattingsmogelijkheden scenario
Toxisch (giftig)	Woning	+	+	+/-	+	+/-
	Kantoor	+	+	+	+	+/-
	Detailhandel	+	+	+	+	+/-
	Bedrijf	+	+	+/-	+/-	+/-
	Bijzonder Kwetsbaar	-	-	+	+	+/-
Explosie	Woning	+	+	+/-	+/-	+/-
	Kantoor	+	+	+	+/-	+/-
	Detailhandel	+	+	+	+/-	+/-
	Bedrijf	+	+	+/-	+/-	+/-
	Bijzonder Kwetsbaar	-	-	+	+/-	+/-

Over het algemeen wordt geconcludeerd dat de zelfredzaamheid redelijk tot goed is. Voor bijzonder kwetsbare objecten waar verminderd zelfredzame personen aanwezig zijn (zoals kinderdagverblijf en zorginstelling) is de zelfredzaamheid beperkt.

Eerder genoemde maatregelen en voorzieningen verbeteren de vlucht- en schuilmogelijkheden en daarmee ook de zelfredzaamheid van personen in het plangebied.

**Conclusie**

Op basis van het bovenstaande wordt geconcludeerd dat er personen in het plangebied worden blootgesteld aan externe veiligheidsrisico's, ook na het treffen van maatregelen. De besproken maatregelen dragen wel bij aan het verminderen van de gevolgen die zich voordoen bij een van de besproken scenario's.

De Veiligheidsregio is voldoende ingericht om tijdig de noodzakelijke hulpverleningscapaciteit van de beschreven scenario's te leveren.

Op basis van de beschouwde scenario's en het gelijkblijvende groepsrisico acht de gemeente het Wro- of Wabo-besluit verantwoord.





# BRANDWEER

Gemeente Rucphen  
T.a.v.: College van Burgemeester en Wethouders  
Postbus 9  
4715 ZG RUCPHEN

Fabriekstraat 34, Tilburg  
Postbus 3208  
5003 DE Tilburg  
Telefoon (088) 2250100  
www.brandweermwb.nl

Datum	8 december 2016	Behandeld door	Metha de Heer/Harry Killaars
Onze referentie	U.012285	Doorkiesnummer	06-53625089
Uw referentie		E-mail	info@brandweermwb.nl
Uw brief van		Onderwerp	Standaardadvies 2017

Geacht college,

Een deel van uw gemeente is gelegen in het invloedsgebied van één of meerdere Brzo bedrijven en/of van een spoorlijn, autoweg of buisleiding. Uw beleid en de besluiten externe veiligheid inrichtingen c.q. Buisleidingen en Transportroutes verplicht u het groepsrisico te verantwoorden van ieder ruimtelijk besluit dat u in dit invloedsgebied neemt. Verder dient u het Dagelijks bestuur van de Veiligheidsregio Midden- en West- Brabant iedere keer in de gelegenheid te stellen om te adviseren inzake de rampenbestrijding en de zelfredzaamheid.

## Werkingsfeer advies

Met deze brief voorzien wij u van een standaard advies 2017, voor ruimtelijke ontwikkelingen in het invloedsgebied van een Bevi inrichting en/of de infrastructuur. U kunt dit standaard advies gebruiken voor de verantwoording van het groepsrisico voor ruimtelijke ontwikkelingen. In onderstaand overzicht kunt u zien wanneer u het standaardadvies kunt gebruiken en wanneer u de Veiligheidsregio Midden- en West- Brabant in de gelegenheid moet stellen een maatwerkadvies uit te brengen. Daarnaast heeft de Omgevingsdienst Midden en West Brabant signaleringskaarten en standaard groepsrisicoverantwoordingen per gemeente gemaakt.

### Werking van het standaard advies

1. Ontwikkelingen buiten de 750 m<sup>1</sup> van een niet-categoriale Bevi inrichting.
2. Ontwikkelingen buiten de 200 m<sup>1</sup> van een categoriale Bevi inrichting, spoorlijn, autoweg, waterweg of buisleiding<sup>1</sup>.
3. Ontwikkeling buiten de 30 m<sup>1</sup> en tot een afstand van 200 m<sup>1</sup> van een categoriale Bevi inrichting, spoorlijn, autoweg, waterweg of buisleiding waarin geen nieuwe bijzonder kwetsbare objecten<sup>2</sup> worden toegestaan.
4. Kleine bestemmingsplannen behoudens ruimtelijke plannen waarin bijzonder kwetsbare objecten worden mogelijk gemaakt.

---

<sup>1</sup> Spoorlijn, autoweg, waterweg en buisleiding welke als risicovolle infrastructuur zijn benoemd in het besluit externe veiligheid transport.

<sup>2</sup> Kinderdagverblijven, buitenspeeltuinen, basisscholen en zorgcentra zoals: ziekenhuizen, verpleegtehuizen, hospices of tehuizen voor verstandelijk en/of lichamelijke gehandicapten, kampeerterreinen, evenemententerreinen of gebouwen met veel bezoekers en de vitale infrastructuur.



# BRANDWEER

## Maatwerkadvies

1. Ontwikkeling binnen de 750 m<sup>1</sup> meter van een niet-categoriale Bevi inrichting.
2. Ontwikkelingen binnen de 30 m<sup>1</sup> van een spoorlijn, autoweg of buisleiding.
3. Ontwikkeling buiten de 30 m<sup>1</sup> en tot een afstand van 200 m<sup>1</sup> van een categoriale Bevi inrichting, spoorlijn, autoweg of buisleiding waarin de komst van nieuwe bijzonder kwetsbare objecten wordt mogelijke gemaakt.
4. Bestemmingsplannen waarin Bevi inrichtingen mogelijk gemaakt worden of aanwezig zijn.
5. Nieuwe milieuvergunningen of wijzigingen op bestaande milieuvergunningen voor Bevi inrichtingen waarbij de PR-10<sup>-06</sup> groter wordt of bij aanwezig is.

Het beleid van de Veiligheidsregio is dat alle nieuwe bijzonder kwetsbare objecten zoveel mogelijk geweerd dienen te worden binnen de 750 m<sup>1</sup> van een niet-categoriale Bevi inrichting en nieuwe bijzonder kwetsbare objecten binnen 200 meter van een categoriale Bevi inrichting en risicovolle infrastructuur. Aanvragen voor maatwerk adviezen kunt u richten aan [info@brandweermwb.nl](mailto:info@brandweermwb.nl).

## **Verantwoording van het groepsrisico**

Dit advies ontslaat u niet van de verplichting om bij uw besluit het groepsrisico te verantwoorden. In deze verantwoording kunt u voor de volgende onderdelen gebruik maken van dit advies voor de onderdelen:

- a) mogelijk te treffen maatregelen ter verbetering van de veiligheid;
- b) mogelijkheden voor de rampenbestrijding;
- c) mate van zelfredzaamheid van de aanwezigen.

De Veiligheidsregio Midden- en West- Brabant geeft het advies om kwetsbare personen via ruimtelijke besluiten beter te beschermen. Reden hiervoor is dat het niet alleen gaat om het wel of niet kunnen vluchten of schuilen uit een eventueel effectgebied. Ook het feit dat bij blootstelling aan toxische stoffen kleine kinderen, zieke en oudere personen eerder het slachtoffer zullen worden dan gezonde personen van middelbare leeftijd speelt hierin een rol.

Het is uw bevoegdheid om af te wijken van een advies van de Veiligheidsregio Midden en West Brabant. De afwijking dient u dan wel nadrukkelijk in de verantwoording van het groepsrisico van het betreffende ruimtelijke plan te motiveren.

## **Scenario's**

De scenario's waardoor het plangebied getroffen kan worden is afhankelijk van de aanwezige risicobron (risicovolle inrichting, weg, water en/of spoor). De meest voorkomende scenario's welke zich zullen voordoen, wanneer er sprake is van een situatie voor een standaard advies zijn:

## Toxische wolk

Er komt een wolk met giftige stoffen vrij die zich verspreid in de omgeving. Deze kan ontstaan als gevolg van:

- een brand bij een inrichting met gevaarlijke stoffen (giftige verbrandingsproducten, rookwolk),
- en/of het lek raken van een container/tankwagen/spoorketelwagon met gevaarlijke stoffen (door uitdamping verspreiding in de omgeving).

Aanwezigen in het plangebied die worden blootgesteld aan de toxische wolk kunnen ernstige gezondheidsschade oplopen en kwetsbare groepen (longpatiënten, kleine kinderen etc.) kunnen in een 'worstcase scenario' overlijden. Overige gevolgen zijn last van de luchtwegen en branderige ogen.

## Explosie

Een explosie kan optreden bij een LPG tankstation, bij een inrichting of bij het transport van onder druk vervoerd gas (weg, water en/of spoor). Door het instantaan falen, bijvoorbeeld als gevolg van een ongeluk, komt de inhoud spontaan en explosief vrij. De stof zal waarschijnlijk ontbranden wat eveneens voor schade zorgt.

Het 'worstcase scenario' is dat de tank door een externe brand wordt opgewarmd, waardoor deze door de oplopende interne druk faalt. Hierdoor komt de inhoud onder zeer grote druk explosief vrij en ontbrandt direct.



# BRANDWEER

De warmtestraling in de omgeving is direct dodelijk zowel binnen als buiten. Op grotere afstand zullen aanwezigen brandwonden oplopen. Verder is er veel schade aan gebouwen als gevolg van de druk Fakkelfbrand

Dit scenario treed op bij aardgastransportleidingen. Door een lekkage, scheur of volledige breuk van de buisleiding kan het aardgas vrijkomen en tot ontbranding worden gebracht door een ontstekingsbron in de nabijheid. Het vrijgekomen aardgas zal hierbij in brand vliegen wat gepaard gaat met een druk en hevige hitteontwikkeling in de vorm van een fakkelfbrand. Door de hitte kunnen personen overlijden en/of brandwonden oplopen.

## Mogelijke maatregelen ter verbetering van de veiligheid (a) onderdeel van de verantwoording Groepsrisico

Ter verbetering van de veiligheid adviseren wij u de volgende standaard maatregelen te (laten) treffen:

1. Actief communiceren met de burgers in het invloedsgebied over de risico's en de mogelijk te nemen maatregelen. Werknemers en bewoners moeten op de hoogte zijn van wat men moet doen in geval van een groot incident. Dit vraagt om een actief beleid op het gebied van risicocommunicatie.
2. De inrichtinghouders te stimuleren in hun ontruimingsplan aandacht te besteden aan externe incidenten. De BHV organisatie moet niet alleen voorbereid zijn op interne incidenten, maar moet ook weten hoe te handelen bij een incident met toxische stoffen of toxische verbrandingsproducten in de omgeving.
3. Vanaf 2015 is in de Veiligheidsregio MWB het alerteringssysteem CBIS operationeel, wat als hulpmiddel voor BHV organisaties gebruikt kan worden. Alle bedrijven en instellingen in uw gemeente kunnen zich aanmelden op dit systeem. Gebruik hiervoor de website: [www.cbisbrabant.nl](http://www.cbisbrabant.nl)

Bij bestemmingplannen waarbij zich een toxisch scenario kan voordoen adviseren wij u tevens de volgende maatregelen:

1. Bij gebruik van mechanische ventilatie in nieuwe bouwwerken: een afsluitbare mechanische ventilatie toe te passen.  
Bij het vrijkomen van toxische stoffen zullen deze door de mechanische ventilatie de gebouwen ingezogen worden. In het algemeen is een mechanische ventilatie niet (makkelijk) uit te zetten. Om binnen afgeschermd te zijn van toxische stoffen moet de ventilatie of centraal of met een noodknop uit te zetten zijn.
2. Extra controle bij bouwvergunningen op de detaillering van gevels en ramen, waardoor overmatige ventilatie als gevolg van tocht niet kan plaatsvinden. Wanneer de voorwaarden uit het bouwbesluit 2012 strikt worden nageleefd blijft het binnenklimaat van een bouwwerk voldoende veilig gedurende ca 4 uur.

## Mogelijkheden voor de rampenbestrijding (b) onderdeel van de verantwoording Groepsrisico

### Opkomsttijd

Voor een goede bestrijdbaarheid is het noodzakelijk dat de brandweer voldoende snel ter plaatse kan komen. De knelpunten met de opkomsttijd binnen uw gemeente kunt u globaal terug zien in de afbeelding in de bijlage 1, Voor een exacte opkomsttijd kunt u de postcodechecker raadplegen op:

[www.brandweermwb.nl/Brandveiligheid/Brandweerbereikbaarheid](http://www.brandweermwb.nl/Brandveiligheid/Brandweerbereikbaarheid)

Door het Algemeen bestuur van de Veiligheidsregio Midden- en West-Brabant zijn in het Dekkings- en spreidingsplan 2015-2019 de opkomsttijden voor de brandweer vastgesteld. In onderstaande tabel zijn deze opkomsttijden weergegeven:

Acht minuten	Twaalf minuten
woonfunctie voor 2003	woonfunctie na 2003
celfunctie	kantoorfunctie
gezondheidszorgfunctie	winkelfunctie
logiesfunctie	onderwijsfunctie overige
onderwijsfunctie basisonderwijs tot 12 jaar	industriefunctie
bijeenkomstfunctie bestemd voor kinderdagopvang	sportfunctie
	bijeenkomstfunctie overige
	overige gebruiksfunctie



# BRANDWEER

Wanneer een ontwikkeling plaatsvindt buiten de genoemde opkomsttijd moeten er maatregelen worden getroffen. Door de Veiligheidsregio MWB is een Toolbox met instrumenten ontwikkeld, welke de gemeente kan gebruiken ter compensatie van de te lange opkomsttijden. Wij adviseren u de Toolbox te implementeren binnen uw gemeentelijke organisatie.

## Waarschuwings- en alarmeringsinstallatie

Binnen de bebouwde kom is er veelal voldoende dekking van de WAS-installatie daarnaast is NL Alert operationeel voor vele mobiele telefoons. Bij ontwikkelingen buiten de bebouwde kom adviseren wij u na te gaan of de dekking voldoende is. In de bijlage is een overzicht opgenomen van de dekking van de WAS-installatie in uw gemeente.

## Adequate bluswatervoorziening

Een adequate bluswatervoorziening is een bluswatervoorziening die:

- de mogelijkheid biedt om middels een verbinding met de bluswatervoorziening, binnen drie minuten na aankomst, een tankautospuiter van bluswater te voorzien;
- na aansluiting direct en onafgebroken voldoende water uit de bluswatervoorziening kan leveren.

De benodigde bluswatercapaciteit voor de adequate bluswatervoorziening is afhankelijk van de mogelijke scenario's. In bijlage 4 is dit inzichtelijk gemaakt. Voor bijzondere Infrastructuur en bijzondere industriegebieden met BRZO inrichtingen is een maatwerkadvies noodzakelijk.

## Bluswatervoorziening voor bovenmatige risico's

De benodigde bluswatercapaciteit voor de bovenmatige risico's bedraagt 240 m<sup>3</sup>/h. Deze bluswatervoorziening moet op maximaal 2.500 m<sup>3</sup> van de objecten aanwezig te zijn. Voorbeelden van deze bluswatervoorzieningen zijn, vijvers, waterlopen en bluswaterriolen. Deze bluswatervoorziening dient op regionaal niveau binnen 60 minuten ingezet te kunnen worden en open water dient dan ook in ruime mate voorradig te zijn

Brandweer Midden West Brabant beschikt over drie watertransportsystemen WTS

WTS	opbouwtijd	pompdruk	drukverlies	zuighoogte	debiet
WTS 200	15 min	5 bar	2 bar /100 m <sup>1</sup>	3 m <sup>1</sup>	2000 l/min
WTS 1000	30 min	10 bar	2 bar /100 m <sup>1</sup> 75 mm slangen 0.7 bar /100 m <sup>1</sup> 150 mm slangen	3 m <sup>1</sup>	4000 l/min
WTS 2500	60 min	10 bar	2 bar /100 m <sup>1</sup> 75 mm slangen 0.16 bar /100 m <sup>1</sup> 150 mm slangen	3 m <sup>1</sup>	2000 l/min

Het dekkings- en spreidingsplan in Midden en West Brabant voor de WTS systemen zijn zodanig gepositioneerd in de regio zodat de opkomsttijden van de systemen WTS 200 en WTS 2500 in uw gemeente ook ingezet kunnen worden binnen de noodzakelijke opbouwtijd.

## Bereikbaarheid

De planlocatie moet bereikbaar zijn voor voertuigen van hulpverleningsdiensten. De eisen ten aanzien van de bereikbaarheid zijn opgenomen in de brancherichtlijn handreiking bluswatervoorziening en bereikbaarheid. Als de wegen in het plangebied voldoen aan de CROW 165 zijn geen problemen met de bereikbaarheid te verwachten.

## **Zelfredzaamheid (c) onderdeel van de verantwoording Groepsrisico**

In de verantwoording moet u aangeven hoe het is gesteld met de zelfredzaamheid van de aanwezigen in het plangebied. In onderstaande tabel is de zelfredzaamheid van aanwezigen voor een aantal standaard functies beoordeeld. Bij de beoordeling zijn de volgende aspecten mee genomen:

- Fysieke gesteldheid bewoners of aanwezigen: kunnen de personen zich tijdig voortbewegen en zelfstandig in veiligheid brengen?
- Zelfstandigheid bewoners of aanwezigen: kunnen de personen zelfstandig een gevaarinschatting maken en zich zelfstandig in veiligheid brengen?
- Alarmeringsmogelijkheden bewoners of aanwezigen: kunnen de personen tijdig worden gealarmeerd?



# BRANDWEER

- Vluchtmogelijkheden gebouw & omgeving: heeft het gebouw voldoende vluchtmogelijkheden? Is het gebouw geschikt om te schuilen? Zijn er voldoende mogelijkheden om het gebied te ontvluchten?
- Mogelijkheden tot gevaarinschatting van het toxisch scenario: laat het ongeval zich tijdig aankondigen en is de dreiging herkenbaar door het afgaan van de WAS installatie en/of NL Alert? En is de dreiging duidelijk herkenbaar?

Scenario	Gebouw-type	Afwegingscriteria				
		Fysieke gesteldheid personen	Zelfstandigheid personen	Alarmeringsmogelijkheden personen en aanwezigen	Vluchtmogelijkheden gebouw & omgeving	Gevaarinschattingmogelijkheden-scenario
Toxisch	Woning	+	+	+/-	+	+/-
	Kantoor	+	+	+	+	+/-
	Detailhandel	+	+	+	+	+/-
	Bedrijf	+	+	+/-	+/-	+/-
	Bijzonder kwetsbaar <sup>3</sup>	-	-	+	+	+/-
Explosie	Woning	+	+	+/-	+/-	+/-
	Kantoor	+	+	+	+/-	+/-
	Detailhandel	+	+	+	+/-	+/-
	Bedrijf	+	+	+/-	+/-	+/-
	Bijzonder kwetsbaar	-	-	+	+/-	+/-

De genoemde maatregel risicocommunicatie verbetert de zelfredzaamheid voor wat betreft de inschattingmogelijkheden van gevaar. De genoemde maatregelen ventilatie en detaillering verbeteren de vluchtmogelijkheden/schuilmogelijkheden. Aandachtspunt zijn bedrijfsloodsen waar meerdere personen verblijven. De eisen voor de luchtdichtheid van loodsen zijn vrij laag, waardoor de luchtkwaliteit gedurende een toxisch scenario niet voor 4 uur is gegarandeerd.

Hoogachtend,

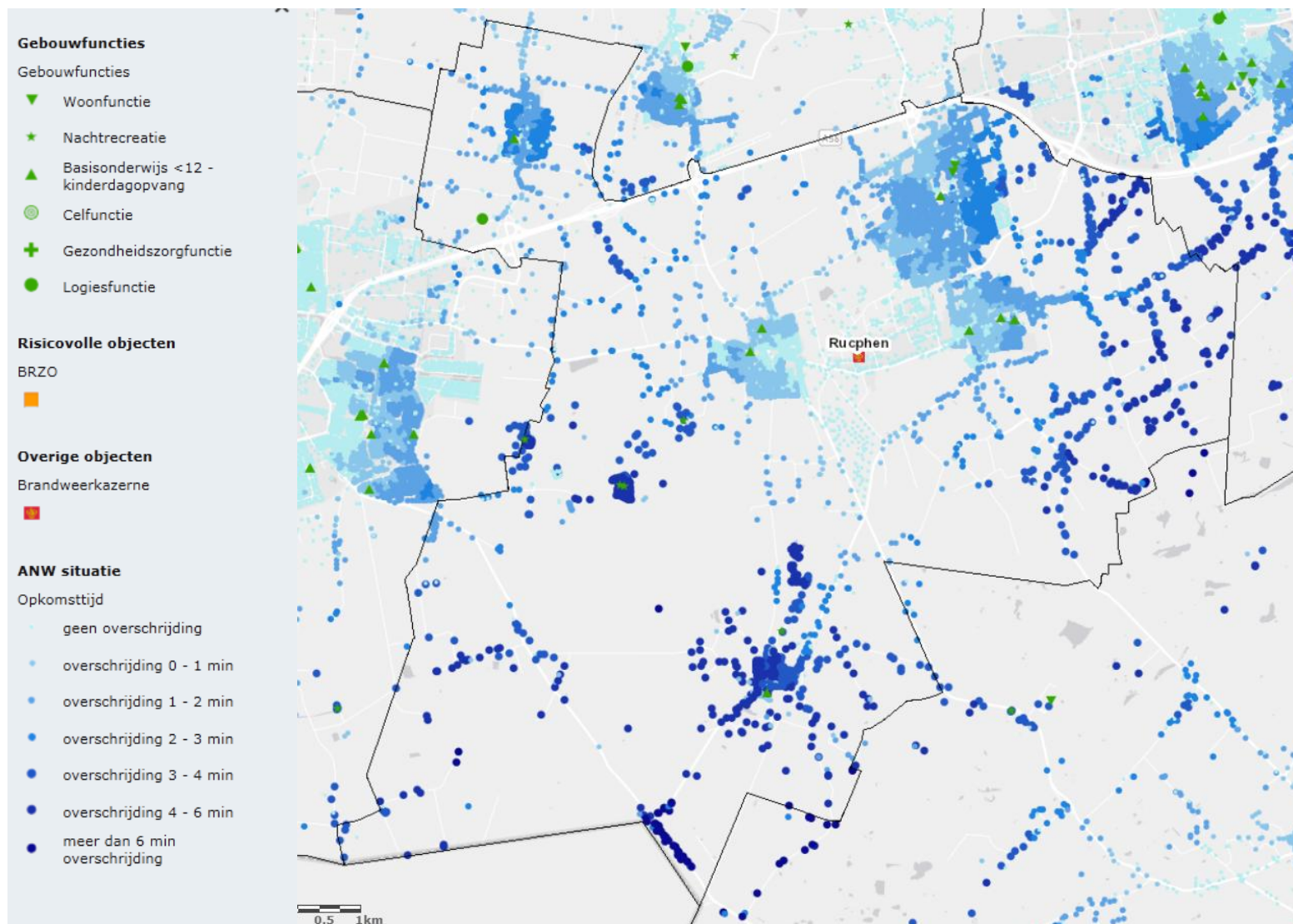
Namens het Dagelijks Bestuur van de Veiligheidsregio Midden- en West-Brabant,  
Afdelingshoofd Risicobeheersing,

H. Sijbring

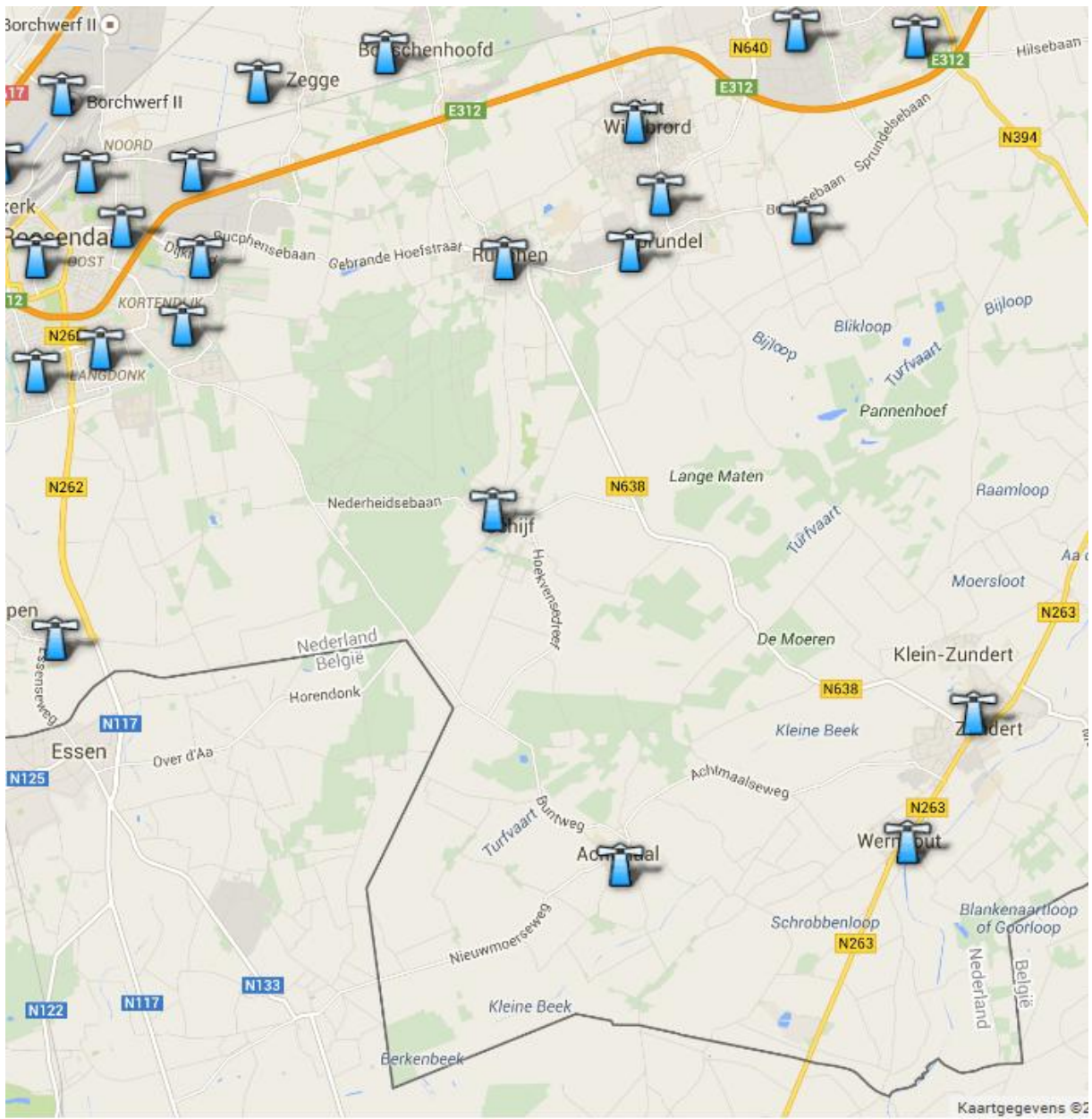
- Bijlage 1 Opkomsttijden van de gemeente.
- Bijlage 2 Overzicht WAS installatie in de gemeente.
- Bijlage 3 Folder van standaard tot maatwerk
- Bijlage 4 Bluswater
- Bijlage 5 Risicoprofiel

<sup>3</sup> Deze functie kan alleen voorkomen als bestaande functie. Wanneer het een nieuwe functie betreft, moet er een gedetailleerd advies worden aangevraagd.

Bijlage 1  
Opkomsttijden Basisbrandweereenheid  
Gemeente: Rucphen  
05-01-2015



Bijlage 2  
Aanwezigheid WAS installatie  
Gemeente: Rucpen  
05-01-2015



### Categoriale inrichtingen

Het Bevi maakt onderscheid tussen inrichtingen waarvoor een QRA (kwantitatieve risicoanalyse) opgesteld moet worden en inrichtingen waarvoor vaste afstanden gelden, de zogenaamde categoriale inrichtingen. Met de wijzigingen van het Bevi en de Revi zijn meer inrichtingen categoriaal geworden. Dit betekent dat er voor de bepaling van de 10-6 contour (het plaatsgebonden risico) geen QRA uitgevoerd hoeft te worden. Categoriale inrichtingen zijn aangewezen in artikel 4 van het Bevi. Daarnaast is er op grond van artikel 2 eerste lid onder h nog een mogelijkheid voor de Minister om categoriale inrichtingen aan te wijzen.

Voor de PGS 15 opslagen is in artikel 3 van de Revi bepaald dat het niet verplicht is om de afstanden uit de tabel te gebruiken, er mag ook altijd worden gerekend. Uiteraard moet daarbij wel de nieuwe rekenmethodiek worden gebruikt. Voor alle andere categoriale inrichtingen geldt dat de vaste afstanden uit de Revi gebruikt moeten worden.

1. Inrichtingen waar meer dan 1.500 kg ammoniak in een insluitsysteem aanwezig is, niet zijnde een onderdeel van een koel- of vriesinstallatie met ammoniak.
2. Inrichtingen waar meer dan 150m<sup>3</sup> zeer licht ontvlambare of licht ontvlambare vloeistof in een bovengronds insluitsysteem aanwezig is.
3. Inrichtingen waar meer dan 13m<sup>3</sup> propaan of meer dan 13m<sup>3</sup> acetyleen in een insluitsysteem aanwezig is.
4. Inrichtingen waar een cyanidehoudend bad ten behoeve van het aanbrengen van metaallagen aanwezig is met een inhoud van meer dan 100 liter.
5. Inrichtingen waar een giftige of zeer giftige stof in een insluitsysteem met een inhoud van meer dan 1.000 liter aanwezig is.
6. Inrichtingen waar in enige opslagvoorziening een giftige of zeer giftige stof in gasflessen aanwezig is en waarbij de totale waterinhoud van de gasflessen met giftige of zeer giftige inhoud in die opslagvoorziening meer bedraagt dan 1.500 liter.
7. Inrichtingen waar aardgasdruk gereduceerd wordt of aardgashoeveelheid gemeten wordt, voor zover de gastoevoerleiding een grotere diameter heeft dan 20 inch.

#### Let op! Betrek Brandweer Midden- en West-Brabant altijd bij

- Nieuwe ontwikkelingen zoals LNG/CNG stations
- Kegelligplaatsen bij vaarwegen en of havens

**PR contouren van verschillende categoriale inrichtingen kunnen groter zijn dan 30 meter. Houd hierbij rekening met de projectie van (beperkt) kwetsbare objecten.**

#### Meer informatie

Kijk voor meer informatie over standaard adviezen en de standaard verantwoording groepsrisico op [www.verbeterprogrammagroepsrisico.nl](http://www.verbeterprogrammagroepsrisico.nl) en ga naar regioteam Midden- en West-Brabant. Voor telefonische informatie: 06 536 25 089.

**BRANDWEER**  
Midden- en West-Brabant



#### Uitgave Brandweer Midden- en West-Brabant

Postbus 3208  
5003 DE Tilburg  
oktober 2014

Aan deze uitgave kunnen geen rechten worden ontleend  
[www.brandweermwb.nl](http://www.brandweermwb.nl)

Van standaard  
tot maatwerk  
**Onze adviezen bij  
ruimtelijke plannen en  
externe veiligheid**

**BRANDWEER**  
Midden- en West-Brabant





**Brandweer Midden- en West-Brabant adviseert gemeenten op het gebied van externe veiligheid rond ruimtelijke plannen. Deze uitgave laat zien in welke gevallen gemeenten een standaard advies kunnen verwachten en in welke gevallen zij mogen rekenen op een maatwerk advies. Daarbij besteden we in het bijzonder aandacht aan de vestiging van kwetsbare en beperkt kwetsbare objecten ten opzichte van risicobronnen.**

De algemene regel is dat gemeenten een standaard advies ontvangen voor ruimtelijke plannen op bepaalde afstanden van Bevi inrichtingen en de transportroutes van gevaarlijke stoffen over weg, water en spoor en door buisleidingen. Veel gemeenten hebben in hun Beleidsvisie Externe Veiligheid vastgelegd hoe zij omgaan met locaties voor kwetsbare objecten en beperkt kwetsbare objecten evenals voor risicovolle activiteiten ten opzichte van risicobronnen. Deze visies vormen doorgaans een verbetering van de veiligheid, waardoor Brandweer Midden- en West-Brabant de mogelijkheid heeft om het gebruik van standaard adviezen uit te breiden. Met deze standaardisering komt meer tijd vrij voor adviezen over plannen en ontwikkelingen, waarvan de effecten zeer ernstig kunnen zijn. Denk hierbij aan adviezen bij vestiging van risicovolle bedrijven en aan maatwerk adviezen voor ruimtelijke plannen waarbij het om bijzonder kwetsbare objecten gaat.

**Wanneer standaard en wanneer maatwerk?**

1. Een standaard advies wordt opgesteld voor plannen buiten 750 m<sup>3</sup> van een niet-categoriale Bevi inrichting.
2. Een gedetailleerd maatwerk advies wordt opgesteld voor plannen binnen 750 m<sup>3</sup> van een niet-categoriale Bevi inrichting. In deze plannen worden in de regel alle nieuwe bijzonder kwetsbare objecten geweerd.
3. Een standaard advies wordt opgesteld voor plannen buiten 200 m<sup>3</sup> van een categoriale Bevi inrichting, spoorlijn, auto-

weg, waterweg of buisleiding.

4. Een gedetailleerd maatwerk advies wordt opgesteld voor plannen binnen 200 m<sup>3</sup> van een categoriale Bevi inrichting. In deze plannen worden in de regel alle nieuwe bijzonder kwetsbare objecten geweerd.
5. Voor plannen buiten 30 m<sup>3</sup> en tot een afstand van 200 m<sup>3</sup> van een spoorlijn, autoweg, waterweg of buisleiding ontmoedigen we de komst van nieuwe bijzonder kwetsbare objecten. Indien in ruimtelijke besluiten nieuwe bijzonder kwetsbare objecten toch in deze zone worden bestemd, wordt een gedetailleerd advies opgesteld. In alle andere gevallen is er sprake van een standaard advies.
6. Een gedetailleerd maatwerk advies wordt opgesteld voor plannen binnen 30 m<sup>3</sup> van een spoorlijn, autoweg, waterweg of buisleiding. In deze plannen worden in de regel alle nieuwe bijzonder kwetsbare objecten geweerd.
7. Bestemmingsplannen met Bevi inrichtingen worden voorzien van een gedetailleerd maatwerk advies.
8. Conserverende bestemmingsplannen vallen in principe onder het standaard advies, tenzij het plangebied binnen de genoemde afstand ligt en er nog ontwikkelruimte voor bijzonder kwetsbare objecten in het bestemmingsplan zit.
9. Een standaard advies wordt opgesteld voor kleine bestemmingsplannen, niet zijnde ruimtelijke plannen voor bijzonder kwetsbare objecten. Overige bestemmingsplannen worden voorzien van een standaard advies.

**Wat zijn bijzonder kwetsbare objecten?**

Bijzonder kwetsbare objecten zijn: kinderdagverblijven, buitenspeeltuinen, basisscholen, zorgcentra (zoals: ziekenhuizen, verpleeghuizen, hospices of tehuizen voor verstandelijk of lichamelijke gehandicapten), kampeerterreinen, evenemententerreinen of gebouwen met veel bezoekers en de vitale infrastructuur.

In afwijking van kwetsbare objecten, te beoordelen op de buitengevels, gelden extra afstanden bij objecten of bij gebieden in de openlucht waar bijzonder kwetsbare personen aanwezig zijn. De afstand wordt dan bepaald door:

- de grens van het gebied dat bestemd is voor het verblijf van zieken, ouderen, gehandicapten of minderjarigen, indien het desbetreffende object een ziekenhuis, bejaardenhuis, verpleeghuis, school, gebouw of een gedeelte van een gebouw is dat bestemd is voor dagopvang van minderjarigen, of wanneer het om een openluchtwembad of speeltuin gaat;
- de grens van het gebied dat bestemd is voor het verblijf van personen, indien het desbetreffende object een sportterrein of een kampeer- of ander recreatieterrein is dat bestemd is voor het verblijf van personen gedurende meerdere aaneengesloten dagen.

**PR afstanden**

De afstanden zijn van toepassing op het uitbrengen van een standaard advies of gedetailleerd advies. Alle afstandregels uit het Bevi/Revi blijven van toepassing. Dus kunnen diverse objecten worden bestemd, mits wordt voldaan aan 10<sup>-06</sup> voor kwetsbare objecten en 10<sup>-05</sup> (met motivatie en zwaarwegende redenen) voor beperkt kwetsbare objecten binnen de aangegeven afstanden.

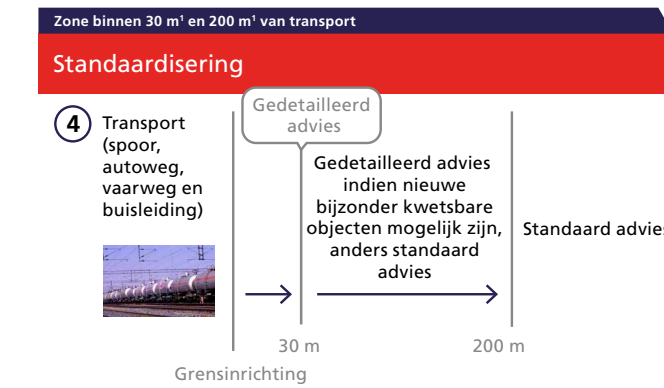
**Zone-indeling**

De zone-indeling zoals gebruikt bij de bepaling van standaard advies of maatwerk advies, geeft vooraf duidelijkheid over wat gemeenten van het advies van de Veiligheidsregio Midden- en West-Brabant kunnen verwachten. Verder biedt de zone-indeling duidelijkheid over de gewenste plaatsing van bijzonder kwetsbare objecten, waardoor er minder niet-zelfredzame burgers aanwezig zullen zijn in de directe nabijheid van risicobronnen.

aan de afstand tot de risicobron in relatie tot de functie van het object.



In de zone binnen 200 m<sup>3</sup> van een categoriale Bevi inrichting, spoorlijn, autoweg, waterweg of buisleiding worden bijzonder kwetsbare objecten ontmoedigd. Er kunnen zwaarwegende overwegingen zijn om toch **nieuwe** bijzonder kwetsbare objecten te realiseren. Daarbij dient bijzondere aandacht gegeven te worden aan de zelfredzaamheid van burgers en aan de afstand tot de risicobron in relatie tot de functie van het object.



**Consoliderende bestemmingsplannen**

De in deze uitgave genoemde zones behoeven nadrukkelijk aandacht bij bestaande bestemmingsplannen en moeten in de planregels worden verwoord.

Weliswaar kunnen binnen de functie groen willekeurig speeltuinen worden aangelegd en kan binnen de functie sport willekeurig een openluchtwembad worden gerealiseerd. Dit is immers moeilijk of niet te monitoren. Maar ook onder maatschappelijke doeleinden vallen zowel zeer kwetsbare personen als minder kwetsbare personen. Door in de planregels expliciet bijzonder kwetsbare objecten uit te sluiten is de zelfredzaamheid sterk te verbeteren.

De Veiligheidsregio Midden- en West-Brabant geeft het advies om kwetsbare personen via ruimtelijke besluiten beter te beschermen. Niet alleen door in een eventueel effectgebied vlucht- of schuilmogelijkheden te bieden, maar ook door te voorkomen dat bij het vrijkomen van toxische stoffen kleine kinderen en zieke en oudere personen slachtoffer kunnen worden. Van het advies van de Veiligheidsregio kan worden afgeweken. Dit moet dan nadrukkelijk in de verantwoording van het groepsrisico worden gemotiveerd.

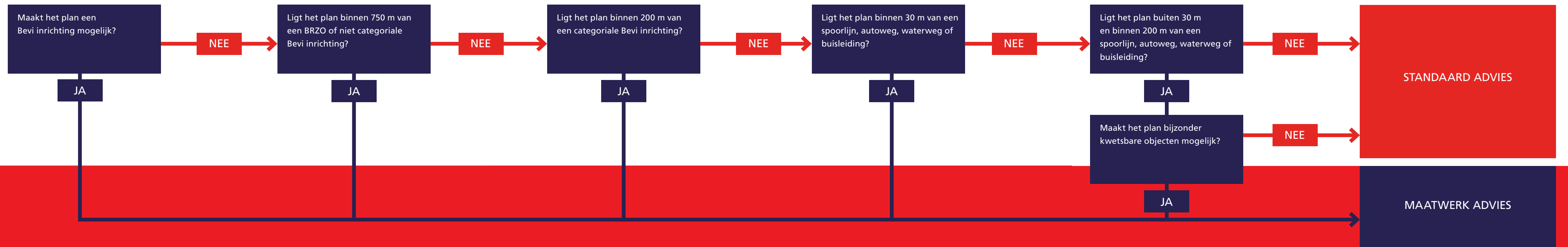
**Het standaard advies**

Gemeenten krijgen jaarlijks hun standaard advies, waarbij de volgende aspecten vooraf worden gemeld:

1. Opkomsttijd van de brandweer
  2. Aanwezigheid van de WAS-installatie
- Deze onderwerpen worden op een plattegrond van de gemeente gepresenteerd. Knelpunten op het gebied van bluswater worden generiek in het standaard advies benoemd. Bij het verlenen van een bouwvergunning wordt er specifiek op detailniveau beoordeeld.

**Het gedetailleerde of maatwerk advies**

In deze gevallen wordt geadviseerd de specialisten van de Veiligheidsregio Midden- en West-Brabant direct te betrekken in het vooroverleg. Maak via [ev@brandweermwb.nl](mailto:ev@brandweermwb.nl) een afspraak.



# BLUSMATRIX BRABANT

	woonfunctie	onderwijsfunctie basisonderwijs tot 12 jaar			onderwijsfunctie overig			bijeenkomst functie kinderopvang			bijeenkomstfunctie overig			kantoorfunctie			logiesfunctie			sportfunctie (klein, max. 1 bouwlaag, vrijstaand)			evenementen (niet tijdelijk bouwwerk)			gezondheidszorgfunctie met bedgebied			gezondheidszorgfunctie zonder bedgebied			cellfunctie			winkel functie			industriefunctie			nachtrecreatie (campings en bungaloopparken)			overige gebruiksfuncties								
		3	15	60	3	15	60	3	15	60	3	15	60	3	15	60	3	15	60	3	15	60	3	15	60	3	15	60	3	15	60	3	15	60	3	15	60	3	15	60	3	15	60	3	15	60	3	15	60			
<b>Bluswater beschikbaar binnen _ minuten</b>																																																				
woonwijken, maximaal vier bouwlagen, kleinschalige winkelgebieden	Sub A: geen bijzonderheden																																																			
	Sub B: bouw voor 1940																																																			
	Sub C: hoog risicowijk (Vogelaarwijk/achterstandswijk/allochtonen/bejaarden)																																																			
woonwijken, vijf en meer woonlagen	Sub A: geen bijzonderheden																																																			
	Sub B: bouw voor 1940																																																			
	Sub C: hoog risicowijk (Vogelaarwijk/achterstandswijk/allochtonenwijk/bejaarden)																																																			
binnenstedelijk gebied (dichte bebouwing en/of historische gebouwen)																																																				
buitengebied (agrarisch)																																																				
bijzondere industrie (petrochemie, BRZO-inrichtingen, grootschalig gevaarlijke stoffen)																																																				
bijzondere infrastructuur																																																				
natuurgebied																																																				
bedrijventerreinen groot (grotere BC, gevaarlijke stoffen)																																																				
bedrijventerreinen klein (brandcompartiment (BC) ca. > 1000m2, utiliteitsbouw)																																																				

Bijlage 5

