

Landschapsplan

Vlierstraat 2b, Oijen

Gemeente Oss

12 augustus 2016

Nota Landschapsbeleid 2015 – gemeente Oss

Binnen de gemeente Oss bestaat grote aandacht voor het landschap en het landelijk gebied. De toekomstvisie van de gemeente Oss 'Oss op weg naar 2020' geeft aan dat het bewaren van het landschap, en de kostbare plekken in dit landschap, van groot belang is. Ook in de, in 2005 vastgestelde, structuurvisie wordt het belang van een mooi landschap onderkend. Ook op internationaal, nationaal en provinciaal niveau is er veel aandacht voor landschap. De provincie Noord-Brabant eist bij nieuwe ruimtelijke initiatieven landschappelijke compensatie.

Ruimtelijke ingrepen en nieuwe functies in het buitengebied hebben een grote uitstraling naar de omgeving. Dit betekent dat bij deze ingrepen (bijvoorbeeld de bouw van agrarische bedrijfsgebouwen) eisen aan de landschappelijke inpassing van objecten moeten worden gesteld. De gemeente wordt verder geconfronteerd met de aanleg (of juist verwijdering) van landschapselementen door particulieren op agrarische percelen in het buitengebied. Dergelijke initiatieven komen vaak niet overeen met de ter plaatse aanwezige en te behouden landschappelijke kwaliteit (bijvoorbeeld behoud van openheid of gebruik van nietinheemse boomsoorten). Goede toetsingskaders en sturingsinstrumenten zijn voor bescherming maar ook voor ontwikkeling van het landschap onmisbaar.

Het landschapsbeleid dient de volgende doelen:

- behoud, versterken en ontwikkelen van de landschappelijke kwaliteit van het Osse landschap;
- consistent en samenhangend beleid op het gebied van landschap waarbij de bestaande (strategische) visies ten aanzien van ruimtelijke kwaliteit en landschap zijn uitgewerkt naar concrete gebiedsgerichte beleidskaders;

- bouwstenen te leveren voor de herziening van het Bestemmingsplan Buitengebied;
- leveren van heldere randvoorwaarden c.q. een helder beoordelingskader voor ruimtelijk relevante ingrepen vanuit de optiek van landschapskwaliteit

In 2008 is de eerste versie van deze Nota Landschapsbeleid opgesteld. In 2014 is deze nota geëvalueerd. Deze versie van 2015 is de eerste aanpassing van de Nota Landschapsbeleid. De inhoud van deze nota wijzigt nauwelijks ten opzichte van de nota uit 2008. De grootste aanpassing in deze nota is de aanvulling met het grondgebied van de voormalige gemeenten Lith en Maasdonk (Geffen e.o.). Het landschapsbeleid is in deze nota ook voor die gebieden uitgewerkt.

Visie landschap – Nota Landschapsbeleid 2015

De gemeente Oss beslaat een groot gebied met een diversiteit aan landschappelijke kwaliteiten en kenmerken. In de Nota Landschapsbeleid 2015 is dan ook onderscheidt gemaakt in deelgebieden, waarbij de Vlierstraat 2b gelegen is binnen deelgebied “oeverwal”. Onderstaande afbeelding toont de visie per deelgebied en de tabel hiernaast de beplanting per landschapstype.

| landschapstype | kenmerkende beplanting | soorten |
|-----------------|-------------------------------------|---|
| oeverwal | (hakhout)bosjes stintzenpark-bos | elk, hazelaar, kornoelje, veldsdoorn, els, haagbeuk, liguster, lijsterbes, sleedoorn, hondsrös, eglantier, gelderse roos elk, berk, boshyacinten, bosanemonen etc. |
| | houtwallen/ houtsingels | elk, hazelaar, kornoelje, veldsdoorn, els, haagbeuk, liguster, lijsterbes, sleedoorn, hondsrös, eglantier, gelderse roos |
| | erfplanting | hazelaar, kornoelje, wilg, veldsdoorn, els, haagbeuk, liguster, lijsterbes, sleedoorn, hondsrös, eglantier, gelderse roos |
| | wegbeplanting | elk, kastanje, noot, linde, eventueel iep, hoogstamfruit |
| | boomgaarden | (bij voorkeur hoogstam-)fruitbomen zoals peer, appel, pruim en kers |
| | bomen rond wielen | knotwilg, knot-es, knotpopulier |

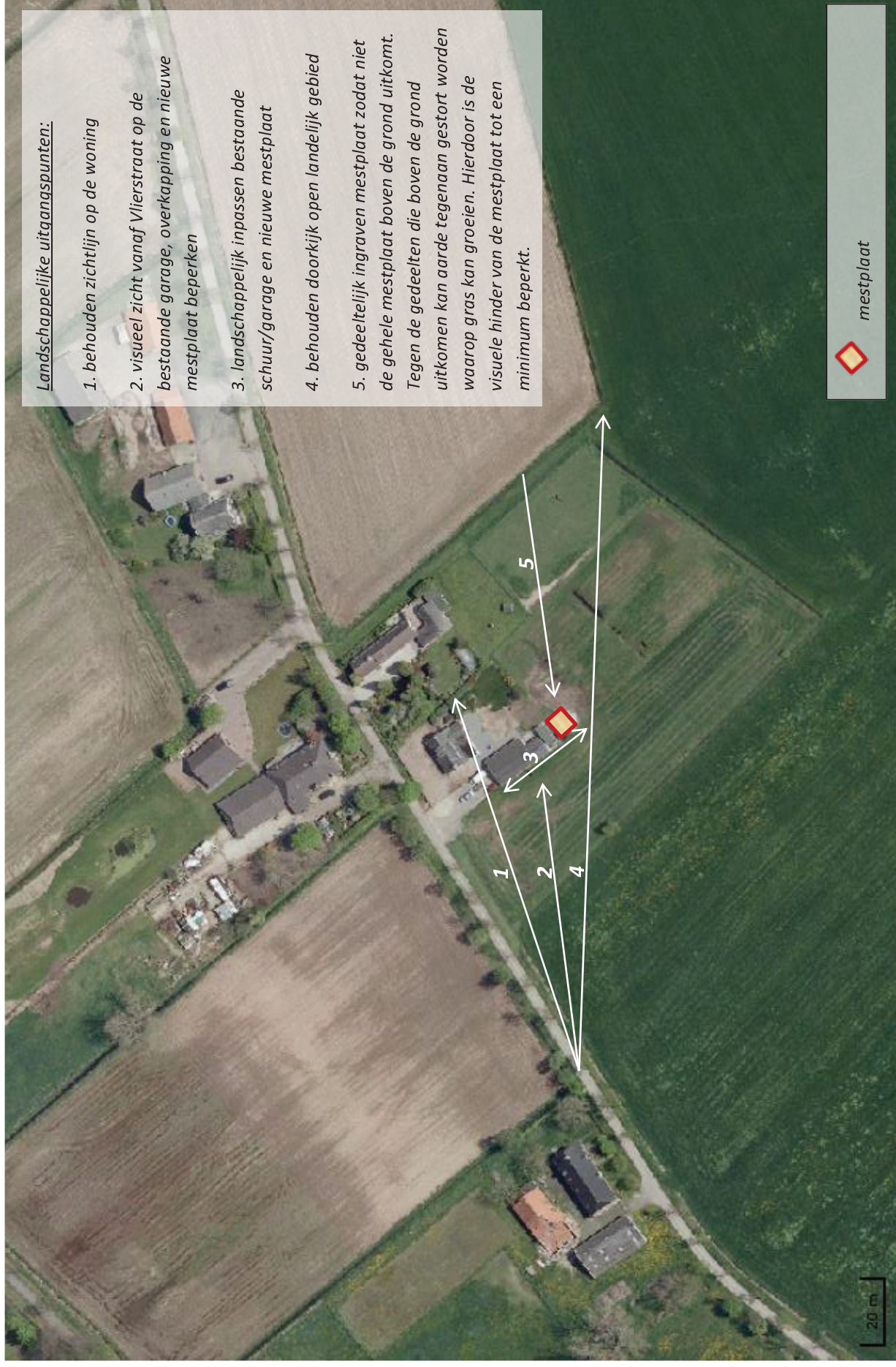


STREEFBELD

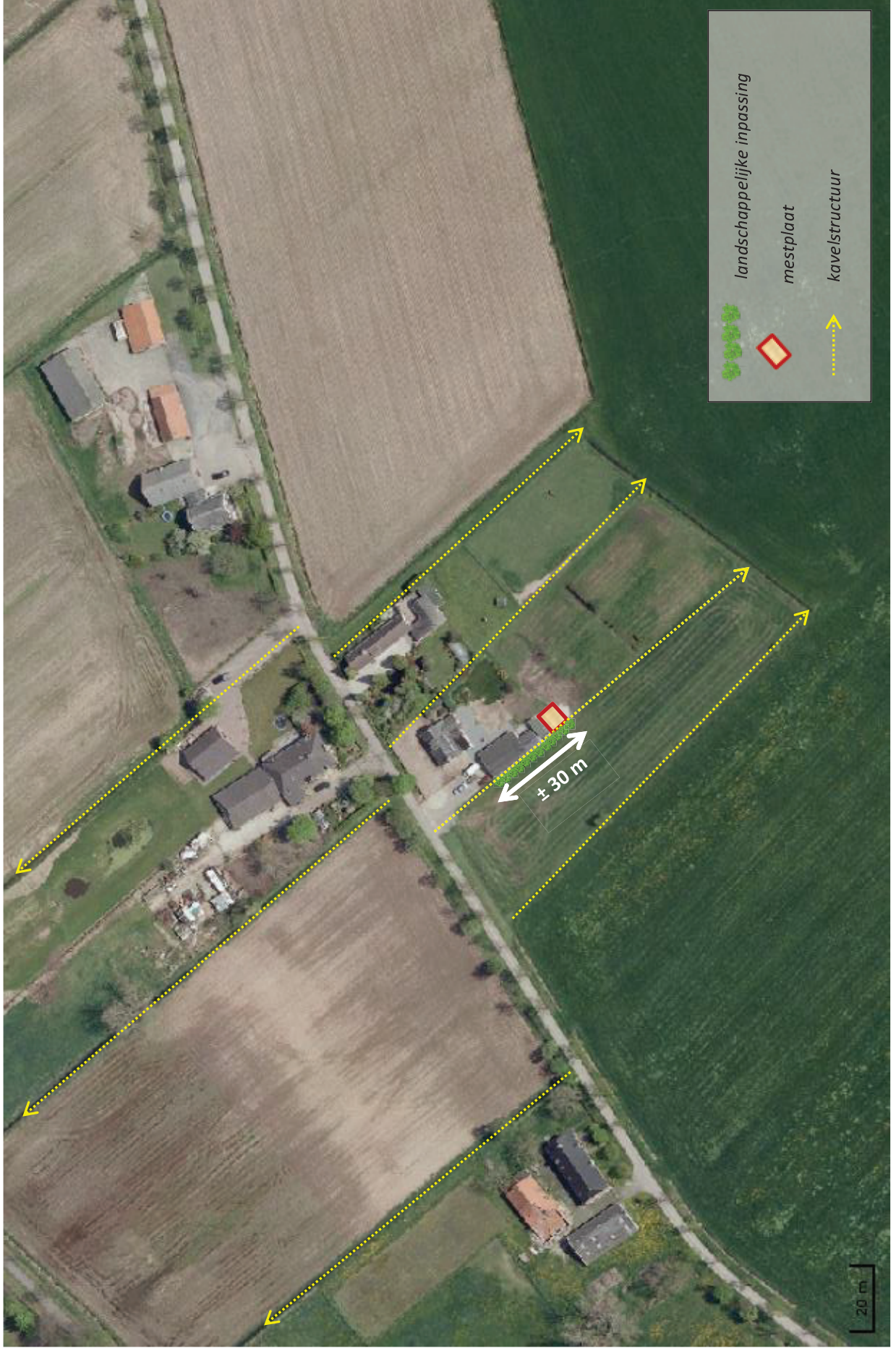
- identiteit: verschillende landschapstypen versterken
- contrast tussen landschapstypen versterken
- beplanting: toepassing van gebiedseigen beplantingsoorten
- bebouwing: streven naar streekeigen bouwstijl
- nieuwe ontwikkelingen aan laten sluiten bij de (gewenste) karakteristiek, niet uitsluiten
- archeologische en cultuurhistorische waarden behouden
- inzetten op natuur- en landschapsbeheer en -ontwikkeling

| | | |
|-----------------------|--|---|
| 1 uiterwaarden | | <ul style="list-style-type: none"> - hallopen tot open reliëfrijk gebied - vergroten contrast buiten- en binnendijks - natte natuurontwikkeling - waterberging |
| 2 oeverwal | | <ul style="list-style-type: none"> - kleinschaligheid en groene karakter versterken - toevoegen van landschapselementen als (hakhout)bosjes, houtwallen, singels, hoogstamboomgaardjes |
| 3 komgebied | | <ul style="list-style-type: none"> - open, grootschalig, rationeel - wegbeplanting niet vervangen bij kap (uitsterbeleid) - behoud vitale veeteelsector - uitgangspunt erfplanting: transparante bomenrij(en)(bij voldoende hoogwaardige architectuur stalen) - overgang rivieruindorpen naar komgebied - versterken door toepassing van groen op de rivierduin |
| 4 dekzandrand | | <ul style="list-style-type: none"> - hallopen, kleinschalig karakter - regelmatige slagenverkaveling; - kavelrandbeplanting loodrecht op dekzandrug - aanwezigheid van kwel benutten - mogelijkheid tot transformatie naar nieuw landschap |
| 5 dekzandrug | | <ul style="list-style-type: none"> - hallopen tot besloten karakter - bosgebied besloten met open plekken (vennen en stuifduinen) - kleinschalig mozaiek met bosjes, houtwallen - droge ecologische verbindingen |

Uitgangspunten landschapsplan



Ontwerp landschapsplan



Er is gekozen om aan de zuidwestzijde van de bestaande schuur met overkapping en de nieuwe mestplaat een beplantingsstrook van circa 30 meter aan te leggen. De beplantingsstrook zal bestaan uit drie rijen met inheemse, op de oeverwal passende bomen en struiken. Deze beplanting zal bestaan uit hazelaars, kornoelje, hondstrozen en/of gelderse rozen. De onderlinge plantafstand zal 1,25 meter bedragen.



Door de aanleg van de beplantingsstrook wordt de bestaande garage met overkapping en de mestplaat gecamoufleerd in het landschap en ontstaat er een aantrekkelijker entree van de Vlierstraat.

Daarnaast zal de mestplaat gedeeltelijk worden ingegraven om de eventuele visuele hinder te beperken. Tegen het gedeelte van de mestplaat dat boven het maaiveld uitkomt wordt grond tegen aangebracht. Op de aangebrachte grond zal gras komen te groeien, waardoor de mestplaat wegvalt in het landschap.