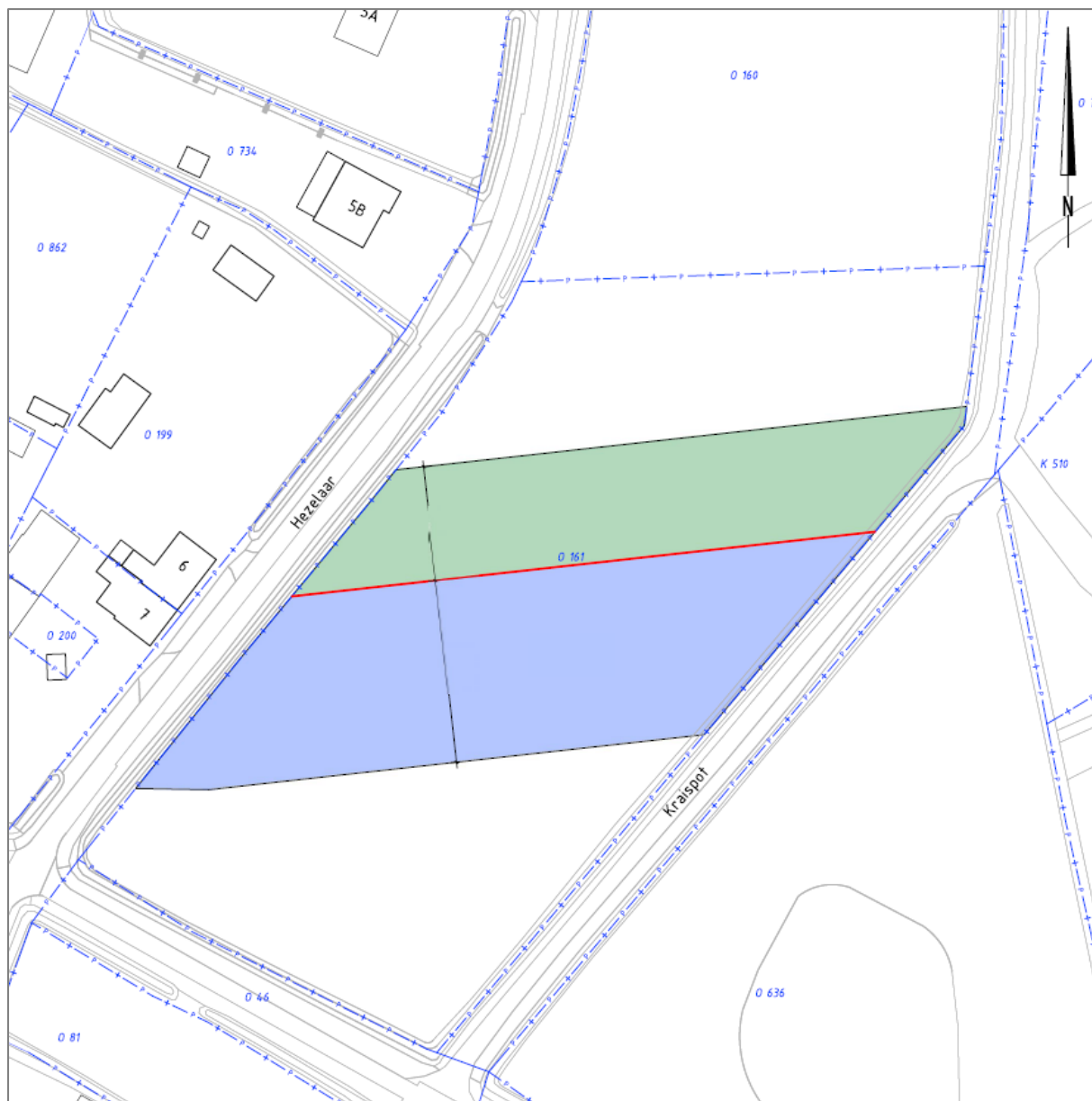


Compensatie Natuur Netwerk Brabant



Compensatiegronden: gedeelte van het perceel kadastraal bekend als MCG000161 (gemeente Sint-Michielsgestel)

Inrichting van de compensatiegronden als N12.02 Kruiden- en faunarijk grasland

Op het perceel, kadastraal bekend als MCG000161 (gemeente Sint-Michielsgestel), wordt een gedeelte van een ecologische verbindingzone gerealiseerd. De gronden waar compensatie plaatsvindt hebben een oppervlakte van 4.903 m². De gronden worden omgevormd naar natuurdoeltype N12.02 Kruiden- en faunarijk grasland en vervolgens als zodanig beheerd. Hierna is een toelichting op het natuurdoeltype en de wijze van beheer gegeven.

Algemene beschrijving

Kruiden- en faunarijk grasland omvat graslanden die kruidenrijk zijn, maar niet tot de schraallanden, vochtig hooiland, zilt grasland en overstromingsgrasland of glanshaverhooiland behoren. De vegetatie kan behoren tot allerlei verbonden van graslandvegetaties. Diverse soorten ruigte en struweel kunnen in dit grasland voorkomen. Het grasland wordt meestal extensief beweid of gehooid en niet of slechts licht bemest.

Het beheertype Kruiden- en faunarijck grasland kan voorkomen op diverse bodems van vochtig tot droog en heeft doorgaans een (matig) voedselrijk karakter. Kruiden- en faunarijck grasland komt in vrijwel alle landschapstypen voor. Kruiden- en faunarijck grasland wordt bij een goede kwaliteit gekenmerkt door variatie in structuur (ruigte en plaatselijk struweel, hogere en lage vegetatie) en een kruidenrijke graslandbegroeiing die rijk is aan kleine fauna. Gradiënten binnen (grond)waterpeil en voedselrijkdom zorgen voor diverse vegetatietypen. Kenmerkende of bijzondere soorten van schralere beheertypen ontbreken grotendeels binnen Kruiden- en faunarijck grasland, maar graslanden zijn vaak wel rijk aan minder zeldzame soorten. Het type is onder andere van belang voor vlinders en andere insecten, vogels en kleine zoogdieren. De graslanden worden doorgaans niet bemest.

Afbakening

- Het betreft grasland, de grasachtigen (monocotylen) zijn dominant, maar kruiden (dicotylen) en mossen hebben een oppervlakteaandeel van tenminste 20%.
- De graslanden zijn niet tot andere beheertypen te rekenen (zie afbakening andere graslanden).
- Vrijwel jaarlijks in winter en voorjaar langdurig overstroomde weilanden worden niet tot dit beheertype maar tot Zilt- en overstromingsgrasland gerekend.

Beheer

Om productiegrasland met weinig kruiden te kunnen omvormen naar een kruidenrijk grasland is verschalingsbeheer benodigd. Het eerste jaar is een investeringsjaar, met nog weinig bloei in het grasland. De voedselrijke omstandigheden uit het productiegrasland kunnen door uitmijnen (maaien en afvoeren) omlaag worden gebracht waardoor kruiden/bloemen zich kunnen ontwikkelen uit de bestaande zaadbank en verspreiding door zaden uit de omgeving. Uit ervaring blijkt dat dit echter veel tijd (jaren) kost. Om het proces naar ontwikkeling van kruiden- en faunarijck grasland te versnellen is het advies de grasmat te verwijderen en eenmalig in te zaaien met een inheems (en bij de omgeving en standplaatsfactoren passend zaadmengsel). Zie hiervoor Cruythoek of vergelijkbare zadenkwekers.

Druk door storingskruiden (zoals melde of perzikkruid) kan worden bestreden door in het eerste jaar drie tot vijf keer te maaien en het maaisel af te voeren. De begroeiing mag in het eerste jaar niet hoger worden dan zo'n twintig centimeter en dient terug gemaaid te worden tot zo'n vijf centimeter. Hierdoor valt er veel licht op de bodem en kunnen veel verschillende zaden kiemen. In dit eerste jaar kan de zode met kruiden zich goed ontwikkelen. Het maaisel dient afgevoerd te worden.

Vanaf het tweede jaar kan worden volstaan met het beheeradvies van BIJ12: één tot twee keer maaien en afvoeren van het maaisel; maaien steeds in dezelfde periode.