

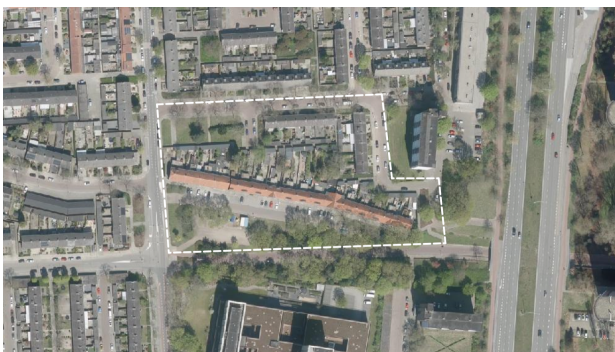
Generaal van Nijnattenstraat, Eindhoven

Datum: 19 september 2022

Versie: 1.0

Aanleiding

Aan de Generaal van Nijnattenlaan in Eindhoven vindt een herontwikkeling plaats. De 46 bestaande grondgebonden woningen worden gesloopt en vervangen door 156 niet-grondgebonden woningen. Onderstaande afbeelding geeft de projectlocatie weer.



Uit de online Rekentool Parkeerbehoefte Auto komt een parkeerbehoefte van 116 parkeerplaatsen 500 fietsenstallingen. Door middel van een parkeeronderzoek is onderzocht of de behoefte van 1 parkeerplaats kan worden opgevangen in de openbare ruimte.

Projectnaam: Generaal van Nijnatten
Gebied: Rest Gebied
Adres: Generaal Smissaertstraat 2
Datum: 20-09-2022 20:41:27



(Extra) Parkeerbehoefte nieuwe situatie: 116 parkeerplaatsen

(Extra) Fiets Parkeerbehoefte: 500 stallingen

In het stedenbouwkundig plan zijn 126 parkeerplaatsen opgenomen. Stichting Woonbedrijf SWS, Hhvl en de gemeente Eindhoven hebben allebei de wens uitgesproken om het aantal parkeerplaatsen zo laag mogelijk om te houden om de ruimtelijke kwaliteit van het plan te verbeteren en zoveel kansen benutten om te vergroenen. Op basis van de parkeertool kan het aantal parkeerplaatsen al worden teruggebracht van 126 naar 116 parkeerplaatsen. Daarnaast is ook onderzocht door middel van een parkeeronderzoek of de mobiliteitscorrectie kan worden toegepast en 10 parkeerplaatsen kunnen worden opgevangen in het openbaar gebied rondom de projectlocatie.

Parkeeronderzoek

In maart 2022 is een parkeeronderzoek gehouden rondom de beoogde ontwikkeling. Het adres ligt in het restgebied uit de Nota Parkeernormen 2019 van de gemeente Eindhoven. De loopafstand voor de functie wonen voor dit gebied is 100 meter. Op basis daarvan is onderstaand onderzoeksgebied bepaald. In het onderzoek zijn alleen de openbare parkeerplaatsen meegenomen.



De segmenten 3, 6 en 9 vallen binnen het plangebied van de geplande ontwikkeling. Binnen het gebied worden de woningen gesloopt en vervangen. Op die manier kan gesteld worden dat vraag en aanbod komen te vervallen en vervangen door een nieuwe vraag en aanbod. Deze berekening is onderdeel van de online parkeertool. Om dan te kunnen bepalen of er voldoende restcapaciteit in de omgeving is, zijn in onderstaande tabellen de genoemde segmenten buiten beschouwing gelaten. Het parkeeronderzoek is als bijlage bijgevoegd. Bijlage 1 is het volledige parkeeronderzoek en in bijlage 2 het parkeeronderzoek zonder segment 3,6 en 9.

De totale bezetting op de verschillende momenten ziet er als volgt uit.

			Onderzoeksgebied totaal		
			Capaciteit	bezetting	%
Dinsdag 22 maart 2022	15.00u		120	54	45%
Dinsdag 22 maart 2022	23.00u		120	76	63%
Donderdag 24 maart 2022	15.00u		120	44	37%
Donderdag 24 maart 2022	23.00u		120	75	63%
Vrijdag 25 maart 2022	21.00u		120	68	57%
Zondag 27 maart 2022	12.00u		120	74	62%

Het drukste moment is dinsdag 22 maart om 23.00. De bezetting is dan 63%. Uitgangspunt in de Nota Parkeernormen van de gemeente Eindhoven is dat de parkeerdruk in openbaar gebied niet boven de 90% (inclusief beoogd gebruik) mag komen. Op basis daarvan is onderstaande tabel gemaakt met de restcapaciteit per telmoment. Daaruit blijkt dat op het drukste moment nog een restcapaciteit van 32 parkeerplaatsen is.

			Capaciteit	bezetting	Restcapaciteit
Dinsdag 22 maart 2022	15.00u		120	54	54
Dinsdag 22 maart 2022	23.00u		120	76	32
Donderdag 24 maart 2022	15.00u		120	44	64
Donderdag 24 maart 2022	23.00u		120	75	33
Vrijdag 25 maart 2022	21.00u		120	68	40
Zondag 27 maart 2022	12.00u		120	74	34

Conclusie

Aan de Generaal van Nijnattenlaan in Eindhoven vindt een ruimtelijke ontwikkeling plaats. Er worden 46 woningen gesloopt en vervangen door 156 nieuwe niet-grondgebonden woningen. De toename in de parkeervraag is 116 parkeerplaatsen. Door middel van een parkeeronderzoek is onderzocht of 10 parkeerplaats in openbaar gebied kunnen worden opgevangen. Uit het parkeeronderzoek blijkt dat er op alle momenten nog voldoende restcapaciteit is en de grens van 90%, inclusief de nieuwe ontwikkeling niet wordt overschreden. Op het drukste moment is er nog een restcapaciteit van 32 parkeerplaatsen. Daarmee zouden dan op eigen terrein 106 parkeerplaatsen dienen te worden gerealiseerd. Voorwaarde voor toepassing van de mobiliteitscorrectie is wel dat dan een storting van 1.000 EUR per parkeerplaats in het mobiliteitsfonds van de gemeente Eindhoven wordt gedaan.

Afkoopmogelijkheden	Afkoopbedrag (per parkeerplaats)		
	centrum	schilwijk	restgebied
1. Plan voorziet in deelauto op vaste parkeerplaats (parkeerdruk \leq 90%)	€ 250	€ 0	€ 0
2. Plan voorziet in deelauto zonder vaste parkeerplaats (parkeerdruk > 90%)	€ 500	€ 250	€ 0
3. Plan vangt (deel) parkeeropgave op in openbaar aanbod (parkeerdruk \leq 90%)	€ 1.000	€ 1.000 (max. 10 pp)	€ 1.000 (max. 10 pp)
4. Plan lost (deel) parkeeropgave op d.m.v. bijdrage aan stadsbrede alternatieve mobiliteitsoplossingen	€ 1.000	€ 2.500	€ 5.000

Hierbij moet wel opgemerkt worden dat toekomstige bewoners geen aanspraak kunnen maken op een parkeervergunning in openbaar gebied.