

complex

basisgegevens

locatie	Gestel, Eindhoven
typologie	rijtjeswoningen en portiek-etagewoningen
ontwerp- / bouwperiode	1954-1958 / 1958-1960
architecten	F. Korteweg (Eindhoven) en J. Grijpma (Oosterbeek)
opdrachtgever	Bouwgroep "Rapelenburg", Eindhoven en N.V. Maatschappij voor Onroerend Goed "De Nieuwe Erven", Eindhoven
status anno 2016	geen

complexonderdelen

1. Boutenslaan 165-191
2. Genneperweg 74-98 en 95-97, Rapelenburglaan 1-43 en 2-42, St. Claralaan 2-36
3. Willem Klooslaan 1-101, Busken Huetstraat 1-59

inleiding

Dit vroeg-naoorlogse woningbouwcomplex bevindt zich in het stadsdeel Gestel, ligt aan de westzijde van de Dommel en aan weerszijden van de ringweg (Boutenslaan), bestaat uit drie onderdelen die in de tweede helft van de jaren vijftig zijn gerealiseerd op initiatief van twee particuliere bouwondernemingen, namelijk: de Bouwgroep "Rapelenburg" en de N.V. Maatschappij voor Onroerend Goed "De Nieuwe Erven", beide uit Eindhoven. Deze drie onderdelen zijn ruimtelijk gerelateerd aan zowel de ringweg (Boutenslaan) die gelijktijdig werd aangelegd, als aan het stroomgebied van de Dommel waarvan de oevers destijds een ruigere, inheemse begroeiing kregen als contrastrijke overgang tussen de stad en het beekdallandschap.

Het complex voegt zich in een historisch gegroeide samengestelde 'groene long' op de grens van de stadsdelen Gestel en Stratum, die prijkt op de cultuurhistorische waardenkaart van de gemeente Eindhoven en in hoofdzaak bestaat uit de volgende elementen:

- het historische landschap van het Dommelpantsoen, het Stadswandelpark en de Genneper Parken;
- de daar doorheen stromende historische waterlopen Dommel en Tongelreep;
- de flankerende historische lintwegenstructuur van de Gestelsestraat – Genneperweg (westzijde) en de Aalsterweg (oostzijde);
- de recente wegenstructuur van de ringweg (Boutenslaan) die daar dwars doorheen snijdt;
- de vooroorlogse woonbuurten Den Elzent (beschermd stadsgezicht) en de Schrijversbuurt (waardevolle historische stedenbouwkundige structuur).

Dit vroeg-naoorlogse complex completeert deze structuur, gaat een ruimtelijke relatie aan met de genoemde waardevolle punten en vormt daarbinnen een gebouwd wederopbouwensemble samen met de rijksmonumenten Van Maerlantlyceum (Jacob van Maerlantlaan 11, De Jongh, Taen & Nix 1952-1953) en St. Claraklooster (St. Claralaan 1, De

Bever 1950-1953), alsmede de karakteristieke wederopbouwwooning op Jacob van Maerlantlaan 24 (Grijpma 1957).

typering

Het complex Boutenslaan West bestaat uit 1 onderdeel ten noorden, en 2 onderdelen ten zuiden van deze laan.

- De zuidelijke twee delen vormen samen één ontwerpeenheid die in de jaren 1954-1958 is ontworpen en uitgevoerd naar ontwerp van de Eindhovense architect F. Korteweg in opdracht van de Bouwgroep "Rapelenburg" uit Eindhoven. Het betreft allemaal eengezins-rijtjeswoningen van twee bouwlagen met kap. Alleen zijn de twee blokken evenwijdig aan de ringweg één bouwlaag hoger opgetrokken: accentuering en begeleiding van deze stedelijke hoofdstructuur, alsmede afscherming van de achterliggende woningen.
Op twee langgerekte bouwvelden staan rijtjes van wisselende lengte aan alle vier zijden. Doordat de rijtjes iets ten opzichte van elkaar verspringen, doen de kopgevels mee in het straatbeeld dat zich daardoor afwisselend versmalt en verbreedt. De binnenterreinen van de bouwvelden zijn ingevuld met omhaagde achtertuinten. De verzorgde shake-handsarchitectuur wordt gekenmerkt door de ritmiek van de woningscheidende muren (wit geschilderd) en schoorstenen, het ononderbroken pannendak met opgewipte dakvoet, alsmede chique gevelelementen zoals erkers, Franse balkons, omlijste hoofdentrees en hoge trappenhuisvensters in de kopgevels. Een uitvoeriger beschrijving is opgenomen bij de complexonderdelen 1 en 2.
- Het noordelijke deel is in de jaren 1958-1960 ontworpen en uitgevoerd naar ontwerp van architect J. Grijpma uit Oosterbeek in opdracht van de N.V. Maatschappij voor Onroerend Goed "De Nieuwe Erven" uit Eindhoven. Het betreft allemaal portiek-etagewoningen in drie woonlagen op een begane grond met bergingen en garages. De oriëntatie en het gekartelde grondplan van de woonblokken zorgen voor een gunstige bezonning van de woningen en een optimaal zicht op de omringende tuin en het Dommelpantsoen. Tuin en plantsoen zijn door de open verkaveling nauw met elkaar verweven. De modernistische architectuur wordt gekenmerkt door blokvormige bouwmassa's en functionalistische uitgangspunten, zoals die tot uitdrukking komen in de (grote) ramen en balkons aan de tuin- en plantsoenzijde, en het gesloten metselwerk en de transparante puien van de trappenhuisen aan de zijden van de verkeerswegen en de cul-de-sacs. Een uitvoeriger beschrijving is opgenomen bij complexonderdeel 3.

waardering

Het complex Boutenslaan West is van groot cultuurhistorisch belang voor Eindhoven omdat het getuigt van:

- De bestrijding van de enorme woningnood in de jaren vijftig onder de middenstand door de bouw van riant rijtjeswoningen en appartementen langs het Dommelpantsoen en de ringweg.
- De vooruitstrevende aanpak van particuliere bouwondernemers bij het lenigen van die woningnood, in dit geval de Bouwgroep "Rapelenburg" en de N.V. Maatschappij voor Onroerend Goed "De Nieuwe Erven", beide uit Eindhoven.
- Het schipperen tussen behoud en vernieuwing bij het oplossen van de woningnood, zoals dat dilemma tot uitdrukking komt in de meer vertrouwde architectonische en

stedenbouwkundige opzet van de complexonderdelen 1 en 2 ten zuiden van de ringweg, en de meer innovatieve opzet van complexonderdeel 3 ten noorden van de ringweg.

Het complex Boutenslaan West is van groot architectuurhistorisch belang voor Eindhoven:

- Als herkenbaar, behoorlijk gaaf, goed verzorgd en representatief voorbeeld van middenstandswoningbouw uit de tweede helft van de jaren vijftig. Op dit aspect wordt meer specifiek ingegaan in de waarderingen van de drie complexonderdelen die hierna volgen.

Het complex Boutenslaan West is van groot stedenbouwkundig belang voor Eindhoven:

- Als integraal onderdeel van een grotere en historisch gegroeide structuur van historische landschappen, waterlopen, wegen en woonbuurten op de grens van de stadsdelen Gestel en Stratum, die van grote betekenis is voor de stad en daarom staat aangegeven op de cultuurhistorische waardenkaart van de gemeente Eindhoven.
- Als voorbeeld van de uiteenlopende wijzen waarop door de tijd heen vanuit de stadsuitbreidingen ruimtelijk aansluiting is gezocht op het landschappelijke stroomgebied van de Dommel en de Tongelreep. Op dit aspect wordt meer specifiek ingegaan in de waarderingen van de drie complexonderdelen die hierna volgen.
- Als beeldbepalend complex op een markante plek waar twee belangrijke stedelijke hoofdstructuren elkaar haaks kruisen: de Dommel met zijn parkachtige oevers en de ringweg (Boutenslaan) met zijn bermen en bomen. In die zin is het complex van bijzondere betekenis voor het stadsbeeld van Eindhoven.
- Als integraal onderdeel van een gebouwd wederopbouwensemble uit de jaren vijftig dat verder bestaat uit de rijksmonumenten Van Maerlantlyceum (Jacob van Maerlantlaan 11, De Jongh, Taen & Nix 1952-1953) en St. Claraklooster (St. Claralaan 1, De Bever 1950-1953), alsmede de karakteristieke wederopbouwwooning op Jacob van Maerlantlaan 24 (Grijpma 1957).

complexonderdeel 1

basisgegevens

locatie	Gestel, Eindhoven
adressen	Boutenslaan 165-191
typologie	rijtjeswoningen
ontwerp- / bouwperiode	1954 / 1958
architecten	F. Korteweg (Eindhoven)
bouwstijl	Shakehands architectuur
opdrachtgever	Bouwgroep "Rapelenburg", Eindhoven
status anno 2016	geen

inleiding

Voor de historische en stedenbouwkundige context van dit complexonderdeel zie het inleidende hoofdstuk 'complex' aan het begin van dit document.

beschrijving

Dit complexonderdeel is in nauwe samenhang ontworpen met het tweede complexonderdeel en bestaat uit twee identieke blokken met elk zeven rijtjeswoningen van drie bouwlagen onder zadeldak. De twee blokken staan in één rij evenwijdig aan én georiënteerd op de ventweg van de Boutenslaan (ringweg). De kopse kanten van de blokken grenzen aan de Gestelsestraat (onderdeel van een historisch lint), Rapelenburglaan en Sint Claralaan. De voor-, zij- en diepere achtertuinen zijn merendeels omhaagd.

In het beeld van de voor- én de achtergevel wordt nadrukkelijk gespeeld met de bouwsteen van de individuele woning én het collectieve karakter van het blok. De individuele bouwsteen wordt benadrukt door de doorgestoken woningscheidende muren en – precies in het verlengde daarvan - de even brede schijfvormige schoorstenen op de nok. Deze verticale elementen delen het blok op in gelijke partjes. Tegelijkertijd wordt het collectieve karakter van de rij onderstreept door de wit geschilderde vensterstrook op de bovenste bouwlaag én het ononderbroken dak met rode verbeterde Hollandse pannen en opgewipte betonnen dakvoet cq. goot.

Eveneens karakteristiek voor het gevelbeeld is de onderscheidende uitstraling per bouwlaag. De begane grond wordt vrijwel volledig in beslag genomen door een brede ondiepe erker en een achtruits voordeur met bovenlicht, betonnen omlijsting met luifel en gemetseld trapje met sierlijk handlijst van smeedwerk. Daarboven domineert het metselwerk van oranje- en witte bakstenen in wildverband, met daarin een Frans balkon met zij- en bovenlicht, alsmede twee kleine raamsleuven. De bovenste bouwlaag manifesteert zich als een 'treintje' van rechthoekige vensters in een wit geschilderde band. Door de witte kleur verbindt dit element zich met de opgewipte dakrand en de woningscheidende wanden. De oorspronkelijke stalen ramen zijn deels vervangen en hebben soms ook een andere roedenverdeling gekregen.

Aan de achterzijde vergelijkbare elementen, en in aanvulling hierop op de begane grond een uitbouw met dakterras. Het witte schilderwerk is bij enkele woningen doorgezet over de gehele achtergevel waardoor de onderdelen visueel 'aan elkaar koeken' waardoor het gevelbeeld aan helderheid verliest.

De zorgvuldigheid waarmee de gevels zijn ontworpen komt ook tot uitdrukking in de koppen: geen blinde gevels maar verticale strook met metselmozaïek en glas-in-

loodramen (gekleurd kathedraalglas) alsmede een éénlaags uitbouw met ijzeren balkonhek. In de spijlen van het balkonhek komt de trapeziumvorm terug die ook in de betonnen omlijsting van de voordeur is toegepast.

NB. Voor extra informatie zie: *Welstandsnota, Gebiedsgerichte welstandscriteria St. Claralaan e.o.* (vastgesteld 19 mei 2009).

waardering

De rijtjeswoningen aan de Boutenslaan 165-191 zijn van groot cultuurhistorisch belang voor Eindhoven omdat ze getuigen van:

- De bestrijding van de enorme woningnood in de jaren vijftig onder de middenstand door de bouw van riante rijtjeswoningen langs de ringweg in de nabijheid van het Dommelpantsoen.
- De vooruitstrevende aanpak van particuliere bouwondernemers bij het lenigen van die woningnood, in dit geval de Bouwgroep "Rapelenburg" uit Eindhoven.
- Het schipperen tussen behoud en vernieuwing bij het oplossen van de woningnood, waarbij in dit geval de afweging doorsloeg in het voordeel van een destijds in Eindhoven vertrouwde architectonische en stedenbouwkundige opzet: rijtjeswoningen in blokverkaveling.

De rijtjeswoningen aan de Boutenslaan 165-191 zijn van groot architectuurhistorisch belang voor Eindhoven:

- Als herkenbaar, behoorlijk gaaf (afgezien van vernieuwde deuren en ramen), goed verzorgd en representatief voorbeeld van eengezins-rijtjeswoningen voor de middenstand uit de tweede helft van de jaren vijftig in de bouwstijl van de shakehandsarchitectuur.
- Daardoor zijn deze woningen tevens van belang binnen het oeuvre van de Eindhovense architect F. Korteweg, temeer omdat deze woningen net als diens Sintenbuurt onderdeel uitmaken van een stedenbouwkundig samenhangende eenheid; meer dan dat het geval is bij diens woonhuizen aan bijvoorbeeld de Pelikaanlaan en de rijtjeswoningen aan de Kortonjolaan.
- De bijzondere ontwerpqualiteiten komen o.a. tot uitdrukking in de wijze waarop:
 - De individualiteit van de afzonderlijke woning (accentueren scheidingsmuren, schoorstenen en entrees) is gecombineerd met het collectieve karakter van het rijtje (ononderbroken dakvlak, opgewipte rand en bandvenster). Deze dualiteit wordt ondersteund door het contrasterende kleurgebruik.
 - Elke bouwlaag een onderscheidende uitstraling heeft meegekregen door gebruik te maken van chique gevelelementen als erkers, Franse balkons, trappenhuisvensters en smeedijzeren toevoegingen (handlijst, lamp, hekwerk).
 - In de detaillering bepaalde motieven vaker terugkeren, zoals de trapeziumvorm in het hekwerk en de deuromlijsting, de inkeping aan de bovenzijden van de woningscheidende muren en de omlijsting van de trappenhuisvensters, en het overstekje boven de voordeur en bij de dakgoot.

De rijtjeswoningen aan de Boutenslaan 165-191 zijn van groot stedenbouwkundig belang voor Eindhoven:

- Als onlosmakelijk onderdeel van een ontwerpeenheid ten zuiden van de Boutenslaan die zich voegt in een grotere en historisch gegroeide structuur van historische

landschappen, waterlopen, wegen en woonbuurten op de grens van de stadsdelen Gestel en Stratum, die allemaal van grote betekenis zijn voor de stad en daarom staan aangegeven op de cultuurhistorische waardenkaart van de gemeente Eindhoven.

- Als voorbeeld van hoe in de jaren vijftig werd gedacht over bebouwing langs de stedelijke ringweg: middelhoge 'wanden' als begeleiding en lineaire begrenzing van deze infrastructurele hoofdstructuur.
- Als beeldbepalende bebouwing op een markante plek waar twee belangrijke stedelijke hoofdstructuren elkaar haaks kruisen: de Dommel met zijn parkachtige oevers en de ringweg (Boutenslaan) met zijn bermen en bomen. In die zin zijn deze twee rijtjes van bijzondere betekenis voor het stadsbeeld van Eindhoven.
- Als integraal onderdeel van een gebouwd wederopbouwensemble uit de jaren vijftig dat verder bestaat uit de complexonderdelen 2 en 3, alsmede de rijksmonumenten Van Maerlantlyceum (Jacob van Maerlantlaan 11, De Jongh, Taen & Nix 1952-1953) en St. Claraklooster (St. Claralaan 1, De Bever 1950-1953), en de karakteristieke wederopbouwwooning op Jacob van Maerlantlaan 24 (Grijpma 1957).



Complexonderdeel 1 gemarkeerd op een kadastrale kaart.



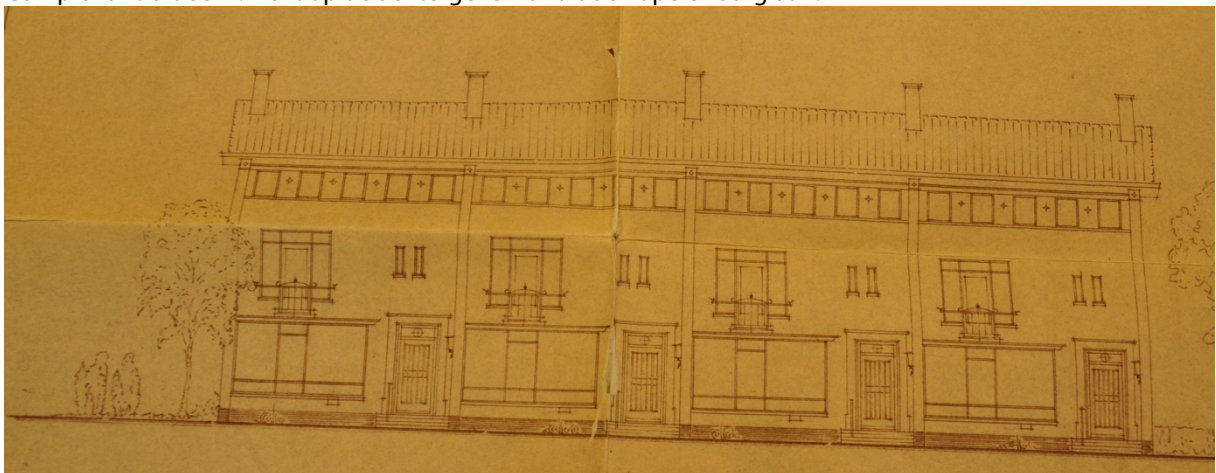
Complexonderdeel 1: voorgevel frontaal



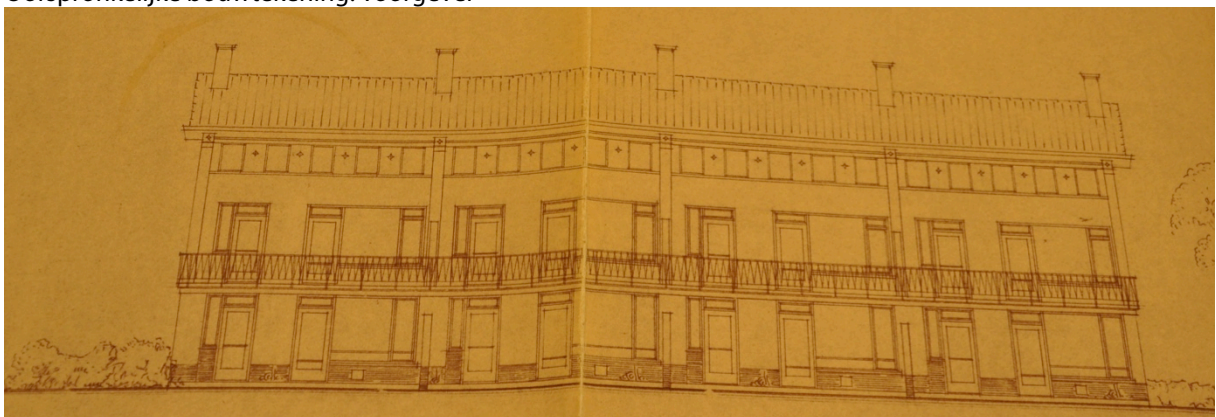
Complexonderdeel 1: voorgevels overhoeks met zicht op de kopgevel.



Complexonderdeel 1: zicht op de achtergevel vanuit de Rapelenburglaan.



Oorspronkelijke bouwtekening: voorgevel



Oorspronkelijke bouwtekening: achtergevel

complexonderdeel 2

basisgegevens

locatie	Gestel, Eindhoven
adressen	Genneperweg 74-98 en 95-97, Rapelenburglaan 1-43 en 2-42, St. Claralaan 2-36
typologie	rijtjeswoningen
ontwerp- / bouwperiode	1954 / 1958
architecten	F. Korteweg (Eindhoven)
bouwstijl	Shakehands architectuur
opdrachtgever	Bouwgroep "Rapelenburg", Eindhoven
status anno 2016	geen

inleiding

Voor de historische en stedenbouwkundige context van dit complexonderdeel zie het inleidende hoofdstuk 'complex' aan het begin van dit document.

beschrijving

Dit complexonderdeel is in nauwe samenhang ontworpen met het eerste complexonderdeel en bestaat uit twaalf rijtjes eengezinswoningen van verschillende lengte. Ze hebben allemaal twee bouwlagen onder steil hellend zadeldak. Alleen in de dakschilden aan de achterzijde zijn dakkapellen aangebracht. Doordat de rijtjes iets ten opzichte van elkaar verspringen, doen de kopgevels mee in het straatbeeld dat zich afwisselend versmalt en verbreedt. Samen met de twee rijtjes aan de Boutenslaan (complexonderdeel 1) en de vooroorlogse bebouwing aan de Gestelsestraat formeren deze eengezinswoningen twee langgerekte bouwvelden, met aan de buitenzijde woningen langs de straten en achtertuinten op de omsloten binnenterreinen. De open intervallen tussen de rijtjes zijn in de loop der tijd benut voor uitbouwen en carports in uiteenlopende uitvoeringen. De inrichting van de voortuinen kent anno 2016 een grote verscheidenheid. Afgaande op historische foto's waren deze oorspronkelijk uniform ingericht met een strook gazon en een plantvak langs het trottoir. Bij de zij- en achtertuinten zijn veel ligusterhagen toegepast.

In het beeld van de voor- én de achtergevel wordt nadrukkelijk gespeeld met de bouwsteen van de individuele woning én het collectieve karakter van het blok. De individuele bouwsteen wordt benadrukt door de doorgestoken woningscheidende muren en – precies in het verlengde daarvan - de even brede schijfvormige schoorstenen op de nok. Deze verticale elementen delen het blok op in gelijke partjes. Tegelijkertijd wordt het collectieve karakter van de rij onderstreept door het ononderbroken dak met rode verbeterde Hollandse pannen en opgewipte betonnen dakvoet cq. goot. Door het witte schilderwerk verbinden de opgewipte dakrand en de woningscheidende wanden zich met elkaar.

Eveneens karakteristiek voor het gevelbeeld is de onderscheidende uitstraling per bouwlaag. De begane grond wordt vrijwel volledig in beslag genomen door een groot formaat venster cq. ondiepe 'erker' en een achtruits voordeur met bovenlicht, betonnen omlijsting met luifel en gemetseld trapje met sierlijk handlijst van smeedwerk. Op de verdieping domineert het metselwerk van oranje- en rode bakstenen in wildverband, met daarin een Frans balkon met openslaande deur (oorspronkelijk geel) tussen zij- en

bovenlicht, alsmede twee kleinere ramen. De oorspronkelijke stalen ramen zijn deels vervangen en hebben soms ook een andere roedenverdeling gekregen.

Aan de achterzijde vergelijkbare elementen, en in aanvulling hierop op de begane grond een éénlaags uitbouw en dakterras met ijzeren balkonhek. In de spijlen van het hek komt de trapeziumvorm terug die ook in de betonnen omlijsting van de voordeur is toegepast. De zorgvuldigheid waarmee de gevels zijn ontworpen komt ook tot uitdrukking in de koppen: geen blinde gevels maar expressieve ramen ter plaatse van de woonkamer ('televisievenster'), het trappenhuis (verticale strook met diagonaal ruitmotief) en de zolder.

NB. Voor extra informatie zie: *Welstandsnota, Gebiedsgerichte welstandscriteria St. Claralaan e.o.* (vastgesteld 19 mei 2009).

waardering

De rijtjeswoningen aan de Genneperweg 74-98 / 95-97, Rapelenburglaan 1-43 / 2-42 en St. Claralaan 2-36 zijn van groot cultuurhistorisch belang voor Eindhoven omdat ze getuigen van:

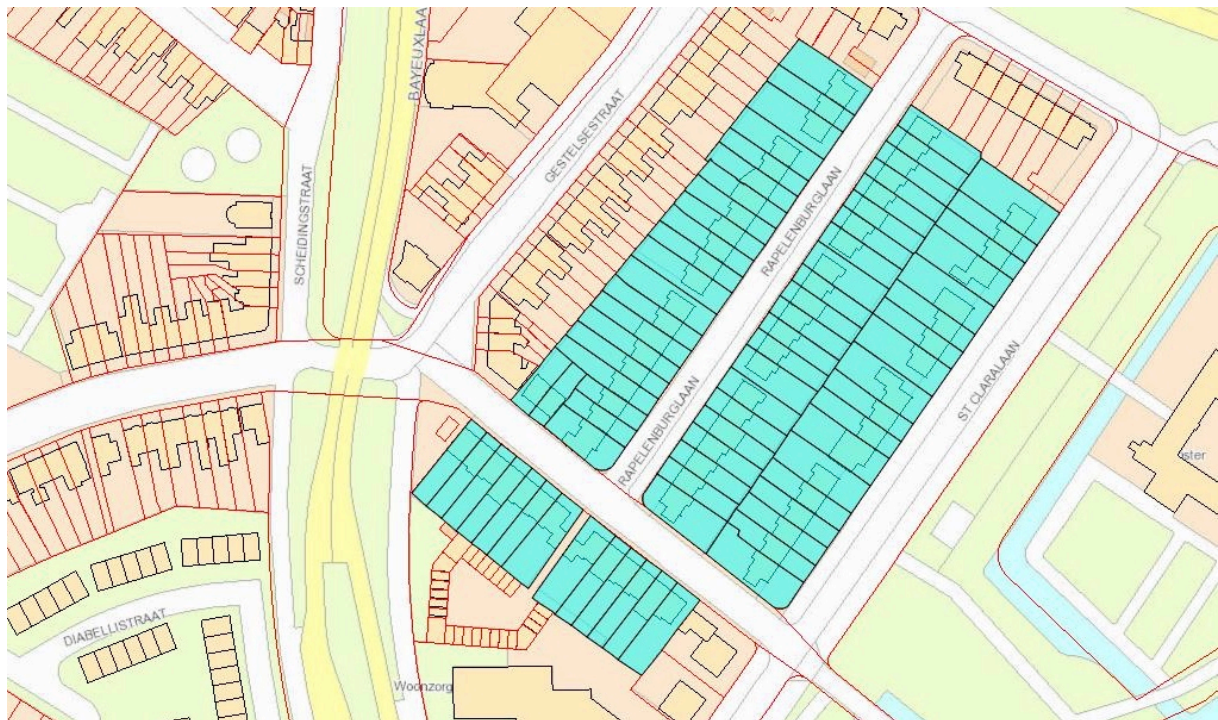
- De bestrijding van de enorme woningnood in de jaren vijftig onder de middenstand door de bouw van riant rijtjeswoningen aan de parkrand van de Dommel.
- De vooruitstrevende aanpak van particuliere bouwondernemers bij het lenigen van die woningnood, in dit geval de Bouwgroep "Rapelenburg" uit Eindhoven.
- Het schipperen tussen behoud en vernieuwing bij het oplossen van de woningnood, waarbij in dit geval de afweging doorsloeg in het voordeel van een destijds in Eindhoven vertrouwde architectonische en stedenbouwkundige opzet.

De rijtjeswoningen aan de Genneperweg 74-98 / 95-97, Rapelenburglaan 1-43 / 2-42 en St. Claralaan 2-36 zijn van groot architectuurhistorisch belang voor Eindhoven:

- Als herkenbaar, behoorlijk gaaf (afgezien van vernieuwde deuren en ramen, en toegevoegde uitbouwen tegen de kopgevels), goed verzorgd en representatief voorbeeld van een gezins-rijtjeswoningen voor de middenstand uit de tweede helft van de jaren vijftig in de bouwstijl van de shake-handsarchitectuur.
- Daardoor zijn deze woningen tevens van belang binnen het oeuvre van de Eindhovense architect F. Korteweg, temeer omdat deze woningen onderdeel uitmaken van een stedenbouwkundig samenhangende eenheid; meer dan dat het geval is bij diens woonhuizen aan bijvoorbeeld de Pelikaanlaan en de rijtjeswoningen aan de Kortonjolaan.
- De bijzondere ontwerpqualiteiten komen o.a. tot uitdrukking in de wijze waarop:
 - De individualiteit van de afzonderlijke woning (accentueren scheidingsmuren, schoorstenen en entrees) is gecombineerd met het collectieve karakter van het rijtje (ononderbroken dakvlak met opgewipte rand). Deze dualiteit wordt ondersteund door het contrasterende kleurgebruik.
 - Elke bouwlaag een onderscheidende uitstraling heeft meegekregen door gebruik te maken van chique gevelelementen als erkers, Franse balkons, trappenhuisvensters en smeedijzeren toevoegingen (handlijst, lamp, hekwerk).
 - In de detaillering bepaalde motieven vaker terugkeren, zoals de trapeziumvorm in het hekwerk en de deuromlijsting, de inkeping aan de bovenzijden van de woningscheidende muren en de omlijsting van de trappenhuisvensters, en het overstekje boven de voordeur en bij de dakgoot.

De rijtjeswoningen aan de Genneperweg 74-98 / 95-97, Rapelenburglaan 1-43 / 2-42 en St. Claralaan 2-36 zijn van groot stedenbouwkundig belang voor Eindhoven:

- Als onlosmakelijk onderdeel van een ontwerpeenheid ten zuiden van de Boutenslaan die zich voegt in een grotere en historisch gegroeide structuur van historische landschappen, waterlopen, wegen en woonbuurten op de grens van de stadsdelen Gestel en Stratum, die allemaal van grote betekenis zijn voor de stad en daarom staan aangegeven op de cultuurhistorische waardenkaart van de gemeente Eindhoven.
- Als voorbeeld van hoe in de jaren vijftig werd gedacht over de ruimtelijke aansluiting van de uitdijende stad op het landschappelijke stroomgebied van de Dommel en de Tongelreep: in dit geval de formele verkaveling van een vrijwel gesloten bouwblok dat de autonomie respecteert van het belendende, introverte en groen ingekaderde monumentale klooster.
- Als beeldbepalende bebouwing op een markante plek waar twee belangrijke stedelijke hoofdstructuren elkaar haaks kruisen: de Dommel met zijn parkachtige oevers en de ringweg (Boutenslaan) met zijn bermen en bomen.
- Als integraal onderdeel van een gebouwd wederopbouwensemble uit de jaren vijftig dat verder bestaat uit de complexonderdelen 1 en 3, alsmede de rijksmonumenten Van Maerlantlyceum (Jacob van Maerlantlaan 11, De Jongh, Taen & Nix 1952-1953) en St. Claraklooster (St. Claralaan 1, De Bever 1950-1953), en de karakteristieke wederopbouwwooning op Jacob van Maerlantlaan 24 (Grijpma 1957).



Complexonderdeel 1 gemarkeerd op een kadastrale kaart.



Complexonderdeel 2: zicht over de Rapelenburglaan.



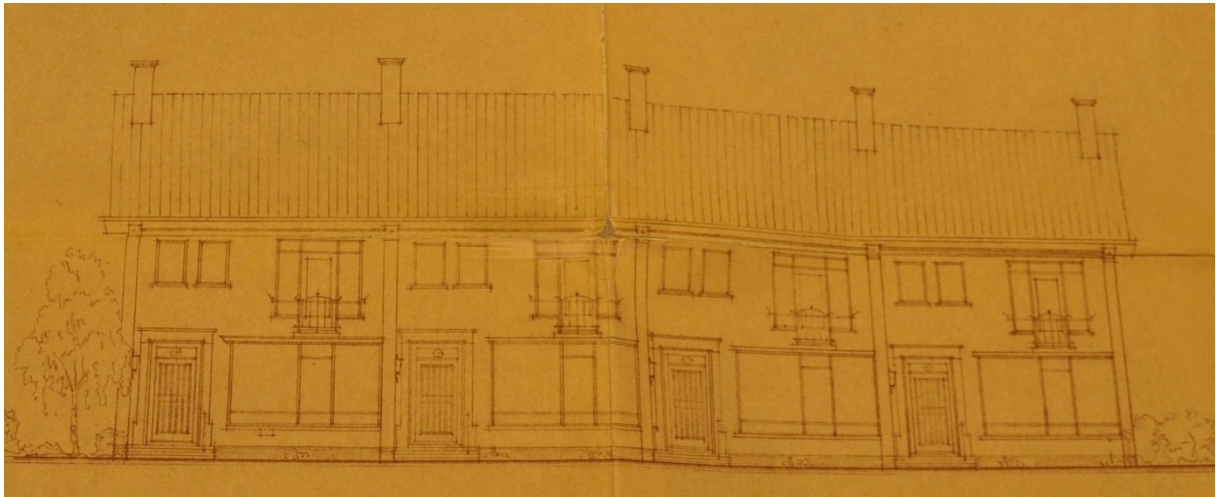
Complexonderdeel 2: zicht op de achtergevel vanuit de Genneperweg.



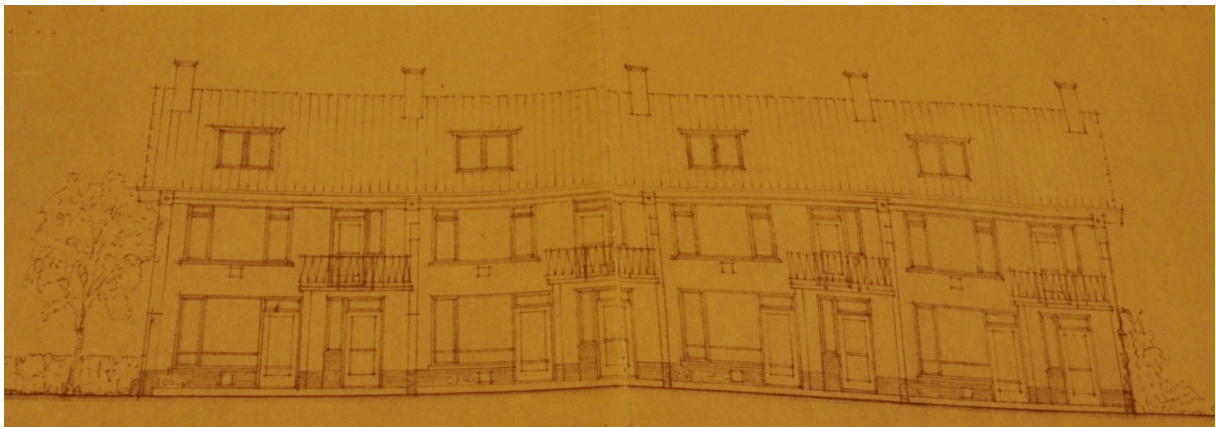
Complexonderdeel 2: voorgevel aan de Sint Claralaan.



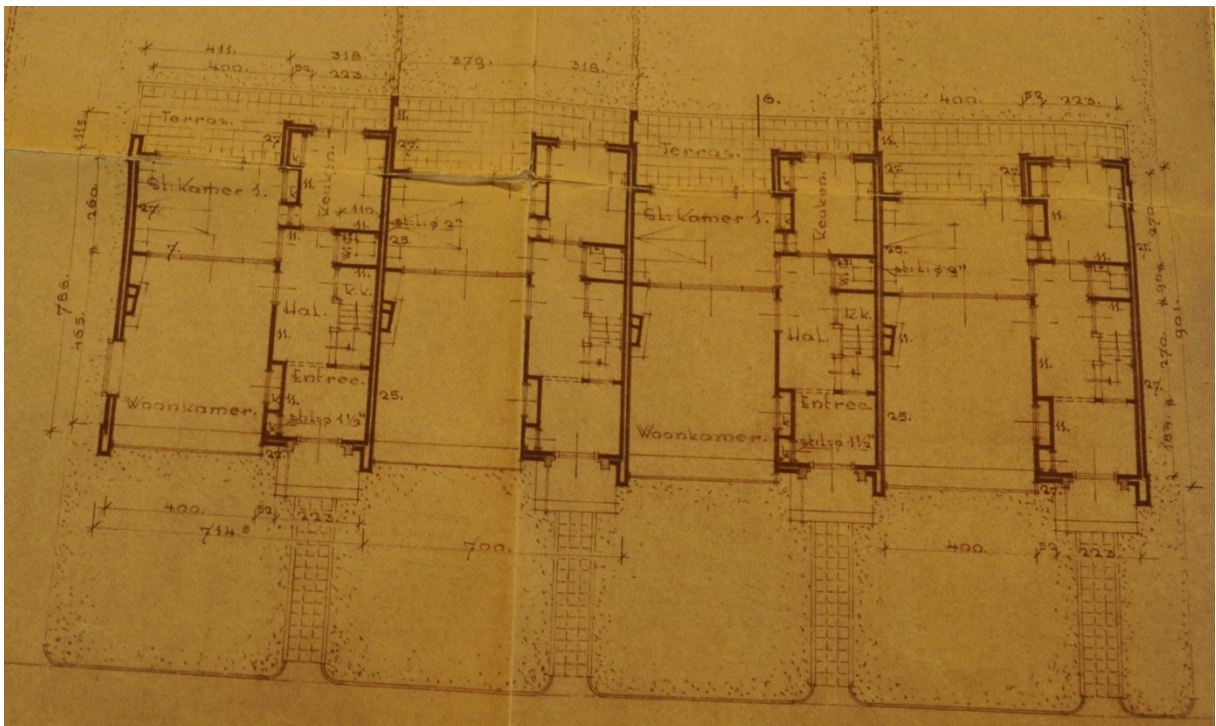
Complexonderdeel 2: detail voorgevel aan de Sint Claralaan.



Oorspronkelijke bouwtekening: voorgevel



Oorspronkelijke bouwtekening: achtergevel



Oorspronkelijke bouwtekening: plattegrond

complexonderdeel 3

basisgegevens

locatie	Gestel, Eindhoven
adressen	Willem Klooslaan 1-101, Busken Huetstraat 1-59
typologie	Portiek-etagewoningen
ontwerp- / bouwperiode	1958 / 1960
architecten	J. Grijpma (Oosterbeek)
bouwstijl	Modernisme
opdrachtgever	N.V. Maatschappij voor Onroerend Goed "De Nieuwe Erven"
status anno 2016	geen

inleiding

Voor de historische en stedenbouwkundige context van dit complexonderdeel zie het inleidende hoofdstuk 'complex' aan het begin van dit document.

beschrijving

Dit complexonderdeel bestaat uit vijf identieke woonblokken met in totaal 78 woningen en een ketelhuis met 3 woningen. Elk woonblok is samengesteld uit een reeks van vijf (en eenmaal zes) geschakelde 'torentjes' van vier bouwlagen met plat dak: drie woonlagen cq. woningen op een begane grond met garages en bergingen. De schakeling van de 'torentjes' volgt het patroon van een zaagtand; vandaar de bijnaam 'zaagtandflats'.

De blokken staan in een open verkaveling, strekken zich uit in oost-westrichting, liggen temidden van een collectieve tuin en worden elk ontsloten door een cul-de-sac. De cul-de-sacs voeren langs de inbandige garages op de begane grond, en hebben in twee gevallen op het uiteinde een extra gebouwde parkeervoorziening met respectievelijk acht en drie garages annex ketelhuis (éénlaags, rechthoekig grondplan, ongelijk zadeldak, vernieuwde pannen en garagedeuren). De open verkaveling en de groene inrichting van de buitenruimte zorgen voor een verweving met het lommerrijke Dommelpantsoen aan de overzijde van de Jacob van Maerlantlaan.

Het patroon van de zaagtand met de gekartelde footprint zorgt er bovendien voor dat de vier zijden van het gebouw elk twee gezichten hebben.

- Het ene gezicht is primair gericht op de tuin en het park en is daarom voorzien van ramen en balkons: de geveldelen aan de oost- en zuidzijde. De zuidzijde maakt front naar het park en is daarom voorzien van grotere ramen, bredere balkons en siermetselwerk onder de ramen (cassette- en meandermotief in gele en rode baksteen). Het beeld vanuit het park op deze zijden van het complex is representatief en uitnodigend.
- Het andere gezicht is meer gekoppeld aan de logistiek en het verkeerssysteem en heeft daarom een meer gesloten en functionele uitstraling: de geveldelen aan de west- en noordzijde. De westzijde grenst aan de verkeerswegen en is daarom vrijwel blind uitgevoerd. Aan de noordzijde bevinden zich de collectieve en overdwars geplaatste trappenhuisen achter brede en hoge glaspuien (vernieuwd). Het overhoekse beeld vanuit het complex naar het park is dankzij deze geveldelen relatief vlak en gesloten, en vormt – mede door de gele baksteen – een contrastrijke tegenhanger van het uitbundige groen. De uitgemetselde en hoger opgetrokken hoekschoorstenen accentueren hier de ritmiek van het gekartelde bouwvolume.

De gevels van gele generfde baksteen zijn gemetseld in wildverband en hebben een betonnen cordonlijst als scheiding tussen de begane grond en de bovenliggende woonlagen. De ramen, deuren en balkons zijn consequent geordend in verticale assen. Deze strenge ordening wordt 'verzacht' doordat het ene element verdiept, het volgende vlak en het andere juist op de gevel ligt. Dat zorgt voor een speelse variatie. De stalen ramen op de begane grond zijn nog origineel; op de verdiepingen zijn ze vernieuwd, evenals de balkonbalustrades. Een opmerkelijk detail is dat de betonnen balkonvloeren aan beide zijden een inkeping hebben, daardoor ze 'los' blijven van het metselwerk en als het ware van binnen naar buiten zijn geschoven.

Bovenstaande typering gaat ook op voor het ketelhuis met drie appartementen op de hoek van de Willem Klooslaan en de Hendrik Consciencestraat. In aanvulling hierop heeft dit kleinere blok juist een forsere schoorsteen en een geslotener trappenhuis met betonnen entree-omlijsting.

NB. Voor extra informatie zie: *Welstandsnota, Gebiedsgerichte welstandscriteria Schrijversbuurt* (vastgesteld 6 maart 2007).

waardering

De portiek-etagewoningen aan de Willem Klooslaan 1-101 en Busken Huetstraat 1-59 zijn van groot cultuurhistorisch belang voor Eindhoven omdat ze getuigen van:

- De bestrijding van de enorme woningnood in de jaren vijftig onder de middenstand door de bouw van riante etagewoningen aan de parkrand van de Dommel.
- De vooruitstrevende aanpak van particuliere bouwondernemers bij het lenigen van die woningnood, in dit geval de N.V. Maatschappij voor Onroerend Goed "De Nieuwe Erven" uit Eindhoven.
- Het schipperen tussen behoud en vernieuwing bij het oplossen van de woningnood, waarbij in dit geval overtuigend gekozen is voor een innovatieve gebouw- en verkavelingstypologie die destijds in Eindhoven ongekend was.

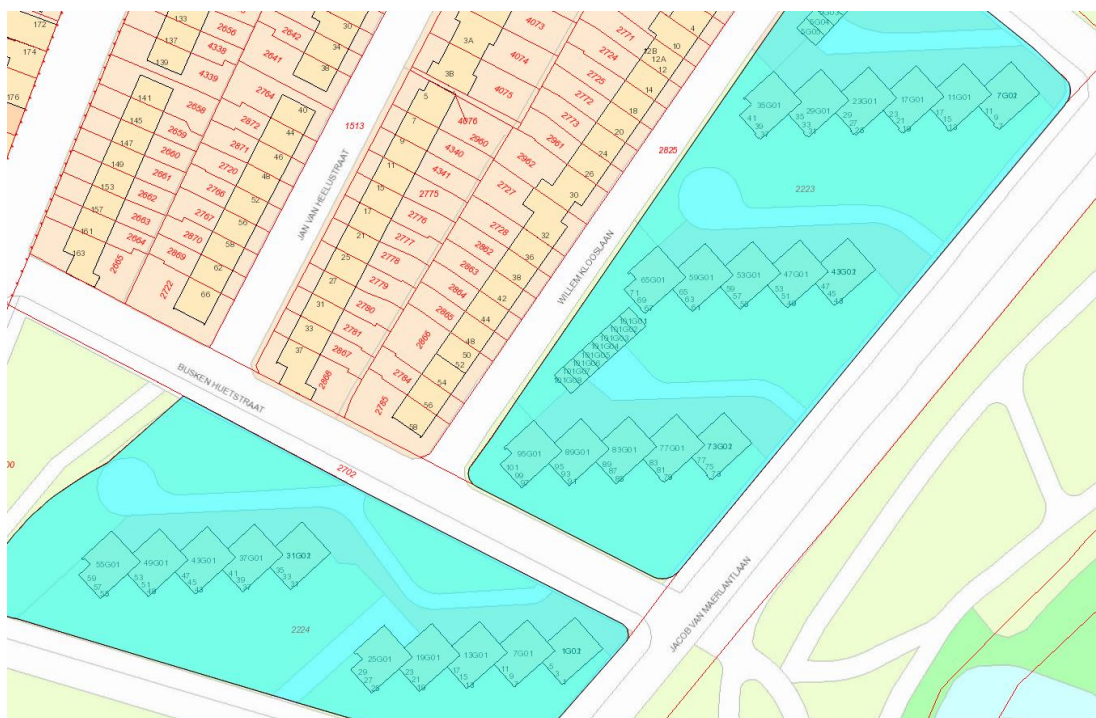
De portiek-etagewoningen aan de Willem Klooslaan 1-101 en Busken Huetstraat 1-59 zijn van groot architectuurhistorisch belang voor Eindhoven:

- Als herkenbaar, behoorlijk gaaf (afgezien van vernieuwde ramen en balkonbalustrades), knap ontworpen en representatief voorbeeld van portiek-etagewoningen voor de middenstand uit de late jaren vijftig in de bouwstijl van het modernisme.
- Deze woningen zijn representatief voor het oeuvre van architect J. Grijpma uit Oosterbeek. Omdat een overzicht van diens werk ontbreekt, is het belang van dit project binnen zijn oeuvre moeilijk te bepalen. De twee vrijstaande blokjes met garages op de uiteinden van twee cul-de-sacs zijn als secundaire onderdelen van ondergeschikt belang voor de bescherming.
- De bijzondere ontwerpqualiteiten komen vooral tot uitdrukking in de functioneel slim doordachte open verkaveling in combinatie met het gekartelde grondplan, waardoor alle woningen enerzijds optimaal georiënteerd zijn op de zon, de collectieve tuin en het Dommelplantsoen, en anderzijds zich meer afsluiten van de verkeerswegen en cul-de-sacs. Dat levert twee gezichtspunten op die fraai met elkaar contrasteren: een open en uitnodigend gevelbeeld gezien vanuit het Dommelplantsoen, en een gesloten abstract geometrisch gevelbeeld tussen de blokken door in de richting van het plantsoen. Dat front maken richting het plantsoen wordt onderstreept door het

siermetselwerk aan deze zijde. De zorgvuldigheid van detailleren spreekt verder uit o.a. de inkepingen aan weerszijden van de balkonvloeren die daardoor als het ware uit het gebouw schuiven én de afwisseling van de positie van de ramen: verdiept, vlak en op de gevel.

De portiek-etagewoningen aan de Willem Klooslaan 1-101 en Busken Huetstraat 1-59 zijn van groot stedenbouwkundig belang voor Eindhoven:

- Als samenhangende ontwerpeenheid ten noorden van de Boutenslaan die zich voegt in een grotere en historisch gegroeide structuur van historische landschappen, waterlopen, wegen en woonbuurten op de grens van de stadsdelen Gestel en Stratum, die allemaal van grote betekenis zijn voor de stad en daarom staan aangegeven op de cultuurhistorische waardenkaart van de gemeente Eindhoven.
- Als voorbeeld van hoe in de jaren vijftig werd gedacht over de ruimtelijke aansluiting van de uitdijende stad op het landschappelijke stroomgebied van de Dommel en de Tongelreep: in dit geval een open, repeterende eigentijdse verkaveling van vrijstaande alzijdige gebouwen temidden van een collectieve tuin, als ware het een verlengstuk van het Dommelplantsoen dat de woningen ompoeld: dynamisch ruimtebeeld. De tuin en het plantsoen zijn - ondanks de verschillen in beplanting – als groene buitenruimten nauw met elkaar verweven en hebben een hoge ruimtelijke kwaliteit ('wonen in het park').
- Als beeldbepalende bebouwing op een markante plek waar twee belangrijke stedelijke hoofdstructuren elkaar haaks kruisen: de Dommel met zijn parkachtige oevers en de ringweg (Boutenslaan) met zijn bermen en bomen.
- Als integraal onderdeel van een gebouwd wederopbouwensemble uit de jaren vijftig dat verder bestaat uit de complexonderdelen 1 en 2, alsmede de rijksmonumenten Van Maerlantlyceum (Jacob van Maerlantlaan 11, De Jongh, Taen & Nix 1952-1953) en St. Claraklooster (St. Claralaan 1, De Bever 1950-1953), en de karakteristieke wederopbouwwooning op Jacob van Maerlantlaan 24 (Grijpma 1957).



Complexonderdeel 3 gemarkeerd op een kadastrale kaart.



Complexonderdeel 3: zicht vanuit het Dommelplantsoen op de woningen.



Complexonderdeel 3: zicht tussen de woningen in de richting van het Dommelplantsoen.



Complexonderdeel 3: oostzijde.



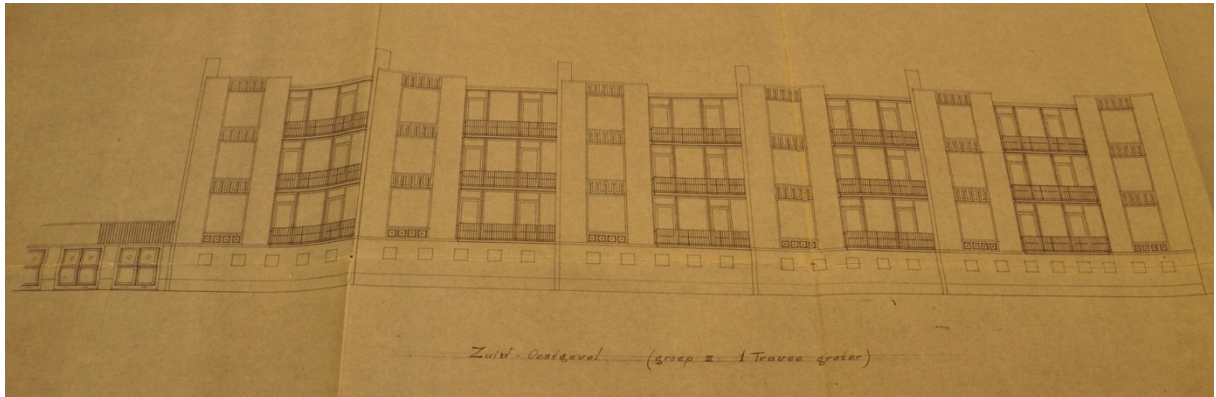
Complexonderdeel 3: zuidzijde.



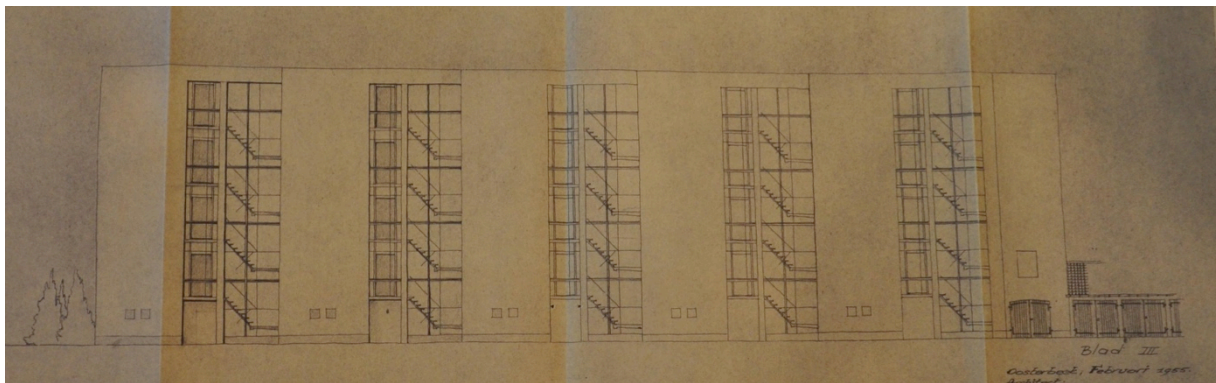
Complexonderdeel 3: noordzijde.



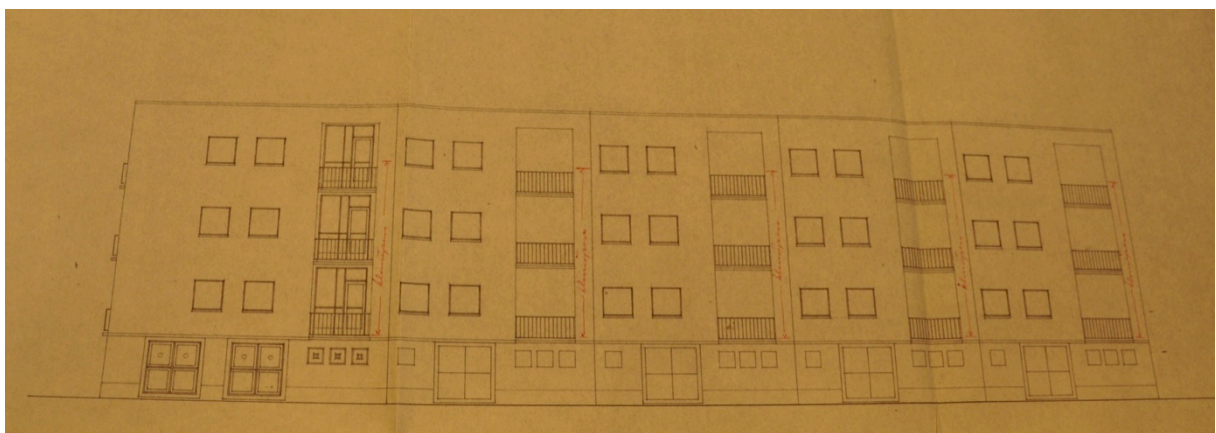
Complexonderdeel 3: westzijde.



Oorspronkelijke bouwtekening: gevel zuidzijde



Oorspronkelijke bouwtekening: gevel noordzijde



Oorspronkelijke bouwtekening: gevel oostzijde