

Notitie

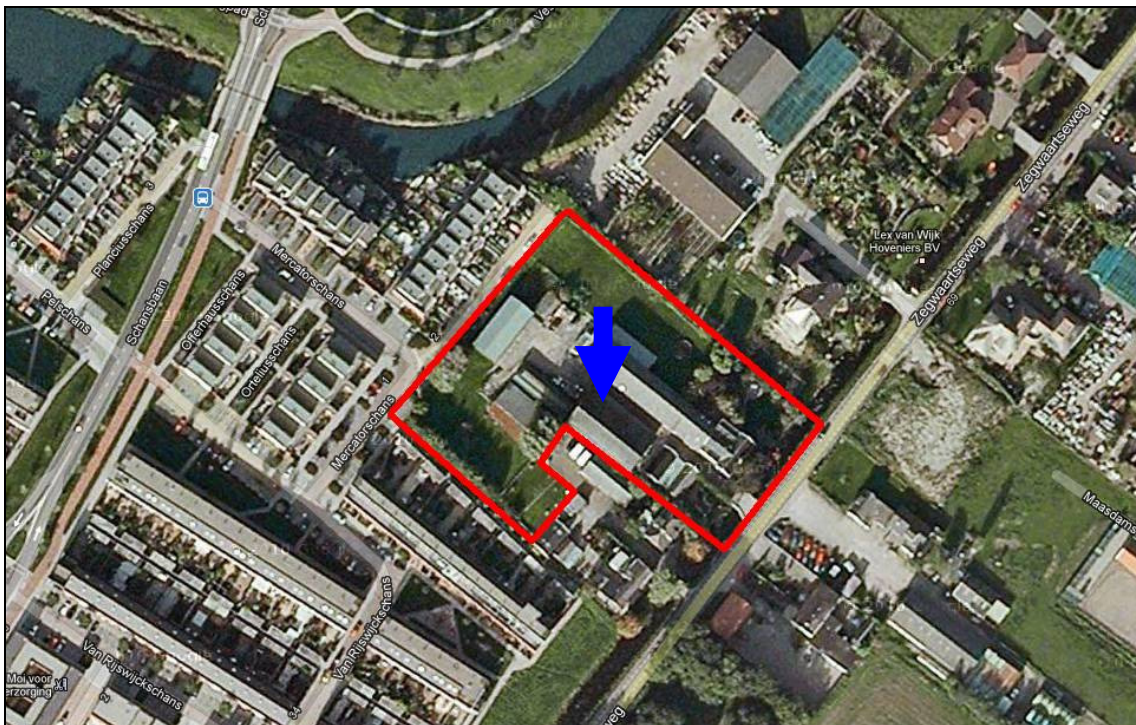
Opdrachtgever: J.G. Vos, gemeente Zoetermeer
Auteur: G. Bakker
Betreeft: Beschermde natuurwaarden
Zegwaardseweg 146, Zoetermeer
Projectnummer: 0845
Datum: 13 november 2012
Status: DEFINITIEF

bSR
Bureau Stadsnatuur

bezoekadres:
Natuurhistorisch Museum Rotterdam
Westzeedijk 345
3015 AA Rotterdam
telefoon: 010 – 266 04 70
e-mail: info@bureaustadsnatuur.nl
www.bureaustadsnatuur.nl

Inleiding

In het kader van de actualisatie van het bestemmingsplan Oosterheem/Zegwaardseweg-Noord en de geplande sloop van een aantal schuren op het perceel Zegwaardseweg 146, heeft de gemeente Zoetermeer aan Bureau Stadsnatuur (bSR) gevraagd een onderzoek uit te voeren in het kader van de Flora- en faunawet. Verkennend onderzoek (Bakker 2012) heeft op deze locatie potenties aangegeven voor de aanwezigheid van verblijfplaatsen van vleermuizen en jaarrond beschermde vogels in bebouwing. De begrenzing van het onderzoeksgebied is weergegeven in Figuur 1.



Figuur 1. Begrenzing onderzoeksgebied Zegwaardseweg 146, Zoetermeer en locatie verblijfplaats Laativlieger *Eptesicus serotinus* (blauwe pijl, zie voor toelichting paragraaf Resultaten).

Methodiek

In de avond van 22 mei 2012 heeft een ecooloog van bSR (G. Bakker) een bezoek gebracht aan de projectlocatie, van 21:45 tot 22:50 uur. In de middag van 20 juni heeft deze een bezoek gebracht waarbij is gelet op aanwezigheid van Huismussen *Passer domesticus* en Gierzwaluw *Apus apus*. Vervolgens hebben in de avond van 20 juni twee ecologen van bSR (G. Bakker en M.A.J. Grutters) een vervolfbezoek gebracht van 22:00 tot 23:30 uur. Tijdens beide bezoeken is gelet op aanwezigheid van kraam- en zomerverblijfplaatsen

van vleermuizen en aanwezigheid van Ransuil *Asio otus*, Steenuil *Athene noctua*, Kerkuil *Tyto alba*, Gierzwaluw *Apus apus* en van Kerkuil en Steenuil is tevens geluid afgespeeld in de hoop een reactie te ontlokken aan een eventueel verblijvend dier.

Op 27 augustus is tussen 22:00 en 23:00 uur gezocht naar balstroepende exemplaren van bepaalde soorten vleermuizen (met name Gewone dwergvleermuis *Pipistrellus pipistrellus* en Ruige dwergvleermuis *P. nathusii*). Het tweede bezoek om aanwezigheid van baltsactiviteit nogmaals te onderzoeken is gebracht op 2 oktober. Het vleermuisonderzoek is voor wat betreft de inspanningsverplichting (in relatie tot de verwachte soorten en functionaliteiten) uitgevoerd volgens de richtlijnen in het Vleermuisprotocol (GAN 2012). Het vleermuisonderzoek is uitgevoerd met behulp van batdetectors van het merk Pettersson, model D240x. De weerscondities waren in alle gevallen optimaal, met een normale temperatuur, zonder neerslag en een hoogstens matige wind.

Resultaten

Vleermuizen

22 mei 2012

Op 22 mei 2012 werd om 22:11 uur één Gewone dwergvleermuis kort foeragerend gezien boven de tuin nabij voorgevel van de woning. Een andere Gewone dwergvleermuis was om 22:27 uur kort jagend aanwezig bij de zijgevel van de woning (noordkant), en vloog daarna weg richting west. Om 22:27 uur vloog een Laatvlieger laag over de tuin, de herkomst was onduidelijk.

Ten slotte vloog om 22:32 uur een Laatvlieger *Eptesicus serotinus* weg uit de hoge houten schuur, waarna deze kort laag rondvloog boven het erf en vervolgens strak en in rechte lijn naar noord over aangrenzende percelen verdween. De uitvliegplaats betrof vermoedelijk een kier tussen twee dakplaten aan de binnenzijde.

20 juni 2012

Van de Gewone dwergvleermuis verscheen het eerste exemplaar om 22:36 uur. Na dit tijdstip werden herhaaldelijk kort ter plaatse jagende exemplaren van deze soort waargenomen. Om 22:45 uur werd een passerende Laatvlieger gehoord. Om 23:10 uur riep een Laatvlieger luid en duidelijk vanuit de hoge houten schuur waar op 22 mei eveneens een uitvliegend exemplaar was waargenomen. Het betrof een aanhoudende reeks gelijke pulsen, duidelijk afkomstig van een vast punt, zoals Laatvliegers die vaker laten horen vlak voordat de verblijfplaats wordt verlaten. Het dier vloog daarop, om 23:12 uur, weg vanuit de schuur. De uitvliegplaats was ongeveer dezelfde als die op 20 juni, waarbij het dier vermoedelijk onder dakplaten vandaan kwam.

27 augustus 2012

Een passerende Gewone dwergvleermuis werd opgemerkt om 22:40 uur. Er zijn geen baltsende vleermuizen gehoord. Overige waarnemingen van vleermuizen zijn niet gedaan.

2 oktober 2012

Rond 21:10 uur was meermaals een balstroepende man Gewone dwergvleermuis rondvliegend aanwezig boven en rond het onderzoeksgebied. Het dier toonde echter geen binding met het gebied; de kern van zijn paarterritorium lag vermoedelijk elders in de omgeving. Daarnaast werd korststondig een passerende Ruige dwergvleermuis waargenomen.

Vogels

Er zijn op 20 juni en tijdens de avondbezoeken geen jaarrond beschermde vaste rust- of verblijfplaatsen (inclusief nesten) van vogels (zie Ministerie van Landbouw, Natuur en Voedselkwaliteit 2009) aangetroffen. In het groen rond de bebouwing zijn Merels *Turdus merula* gezien die hier vermoedelijk ook broeden.

Conclusies

- In de open schuur op het onderzochte perceel bevond zich gedurende het onderzoek een vaste zomerverblijfplaats van één Laatvlieger. Dit betekent dat voor de sloop van deze bebouwing een ontheffingsaanvraag ex artikel 75 van de Flora- en faunawet nodig is voor het wegnemen of vernietigen van deze verblijfplaats.
- Beschermd vaste verblijfplaatsen van andere soorten vleermuizen zijn niet aangetroffen.

Afwegingen

Laatvlieger is in Zoetermeer een soort die verspreid over de stad in kleine aantallen wordt aangetroffen. Het enkele dier op de onderzoekslocatie is vermoedelijk deel van een grotere populatie met meerdere verblijfplaatsen in de omgeving. Deze verblijfplaatsen liggen vermoedelijk in overige lintbebouwing aan de Zegwaartseweg, alsmede in de achterliggende wijk Seghwaert. De soort staat erom bekend gebruik te maken van een netwerk van verblijfplaatsen in bebouwing verspreid over een gebied. Met het wegnemen van één verblijfplaats van één dier, is noch de locale, noch de landelijke staat van instandhouding van deze soort in het geding. Puur en alleen het gegeven dat een verblijfplaats wordt weggenomen en daarmee juridisch gezien artikel 11 wordt overtreden, is reden om toch aanvraag van ontheffing te adviseren.

Het aanbieden van een alternatieve verblijfplaats op de projectlocatie voorafgaand en tijdens de voorgenomen sloop, is voor deze soort op deze locatie vrijwel zeker niet zinvol en bovendien praktisch onuitvoerbaar (immers er moet eerst gesloopt worden voordat gebouwd kan worden). De kans dat het dier in kwestie terugkeert na sloop van de schuur wordt nihil geacht vanwege het grote aanbod aan alternatieve plaatsen in de omgeving en het voorkomen van soortgenoten aldaar. Maatregelen ten aanzien van de vastgestelde situatie moeten zich daarom richten op het voorkomen van beschadiging van het aangetroffen dier en het aanbieden van potentiële verblijfplaatsen in nieuwbouw zodat er in ieder geval wel kans is op een nieuwe vestiging van de soort in de toekomst.

Richtlijnen

- De aanvraag van ontheffing van de Flora- en faunawet voor het verstoren, verontrusten of wegnemen van een vaste rust- of verblijfplaats van de Laatvlieger (verbodsbepaling artikel 11) is de verantwoordelijkheid van de initiatiefnemer van ruimtelijke ingrepen die in het projectgebied gaan plaatsvinden.
- Voor het aanvragen van een ontheffing is het opstellen van een activiteitenplan noodzakelijk. Op de website van het Ministerie van EL&I is hierover meer informatie te vinden*.
- Sloop van de schuur waar een Laatvlieger is vastgesteld mag alleen plaatsvinden in de voor deze soort minst kwetsbare periode, dat wil zeggen niet in de winter (oktober-maart) maar in een periode dat exemplaren van de soort in staat zijn een alternatieve verblijfplaats te zoeken en voldoende voedsel kunnen vinden (dus in april-september).
- Sloop mag niet plaatsvinden op het moment dat de minimumtemperatuur lager is dan 8 graden Celcius.
- Sloop dient plaats te vinden volgens de zogenaamde strip-methode.
 - Dat betekent dat eerst al het plaatwerk wordt verwijderd, waarna het skelet wordt verwijderd.
 - De beplating op de plaats waar een uitvliegende Laatvlieger is waargenomen dient voorzichtig te worden weggehaald, waardoor het binnenklimaat onder het dak onaantrekkelijk wordt en eventueel aanwezige dieren op eigen initiatief vertrekken.
 - Mocht zich bij verdere ontmanteling onverhoopt nog steeds een Laatvlieger bevinden op deze plaats dan moet een deskundige worden gewaarschuwd indien het dier (of de dieren) niet op eigen gelegenheid wegvliegt.

*<http://www.hetInVloket.nl/onderwerpen/vergunning-en-ontheffing/dossiers/dossier/flora-en-faunawet/aanvraagformulieren-voor-ontheffingen-flora-en-faunawet>

- De nieuwbouw op de locatie moet worden voorzien van invliegplaatsen en smalle ruimtes tussen dak en muur waar Laatvliegers gebruik van kunnen maken. Men is verplicht om deze maatregelen in de planning en het ontwerp op te nemen om een ontheffing te verkrijgen.
- De realisatie van potentiële verblijfplaatsen voor Laatvliegers in de nieuwbouw moet in overleg met een deskundige worden uitgevoerd die het eindresultaat beoordeelt op geschiktheid.



Figuur 2. Golfplaten dakconstructie schuur van waaronder tweemaal een uitvliegende Laatvlieger is opgemerkt. De precieze uitvliegplaats is vermoedelijk een kleine kier tussen een van de platen en/of een van de balken en bevindt zich ergens binnen het gefotografeerde gedeelte (N. de Zwarte).



Figuur 3. Houten schuur met uitstekend dak waaronder zich verblijfplaats van Laatvlieger bevond (N. de Zwarte).

Bijlage: wettelijk kader

Verbodsbepalingen

De van nature in Nederland in het wild voorkomende planten en dieren worden beschermd door de Flora- en faunawet die in 2002 van kracht geworden is. De soortbeschermingsbepalingen uit de Europese richtlijnen Vogelrichtlijn en Habitatrichtlijn zijn in de Ffwet geïmplementeerd. Deze bescherming dient ervoor te zorgen dat zeldzame en bedreigde soorten niet in aantallen afnemen of uit Nederland verdwijnen. De bescherming in de Ffwet wordt geregeld middels een aantal verbodsbepalingen (artikel 8 t/m 13):

- artikel 8:* Het is verboden planten, behorende tot een beschermde inheemse plantensoort, te plukken, te verzamelen, af te snijden, uit te steken, te vernielen, te beschadigen, te ontwortelen of op enigerlei andere wijze van hun groeiplaats te verwijderen.
- artikel 9:* Het is verboden (beschermde) dieren te doden, te verwonden, te vangen, te bemachtigen of met het oog daarop op te sporen.
- artikel 10:* Het is verboden (beschermde) dieren opzettelijk te verontrusten.
- artikel 11:* Het is verboden nesten, hollen of andere voortplantings- of vaste rust- of verblijfplaatsen (zie onderstaande paragraaf) van (beschermde) dieren te beschadigen, te vernielen, uit te halen, weg te nemen of te verstoren.
- artikel 12:* Het is verboden eieren van (beschermde) dieren te zoeken, te rapen, uit het nest te nemen, te beschadigen of te vernielen.
- artikel 13:* Het is verboden planten of producten van planten, of dieren dan wel eieren, nesten of producten van (beschermde) dieren te koop te vragen, te kopen of te verwerven, ten verkoop voorhanden of in voorraad te hebben, te verkopen of ten verkoop aan te bieden, te vervoeren, ten vervoer aan te bieden, af te leveren, te gebruiken voor commercieel gewin, te huren of te verhuren, te ruilen of in ruil aan te bieden, uit te wisselen of tentoon te stellen voor handelsdoeleinden, binnen of buiten het grondgebied van Nederland te brengen of onder zich te hebben.

Voortplantingsplaatsen en andere vaste rust- en verblijfplaatsen

Tot vaste rust- en verblijfplaatsen als bedoeld in artikel 11 van de Ffwet worden bijvoorbeeld verblijven van vleermuizen of voortplantingswateren van de Rugstreppad *Bufo calamita* gerekend. Ook de functionele omgeving van een verblijf kan een beschermde status hebben. Dit geldt bijvoorbeeld voor belangrijke migratie- en vliegroutes en foerageergebieden van vleermuizen die van belang zijn voor de instandhouding van een vaste rust- of verblijfplaats van de soort op populatieniveau.

Alle inheemse broedvogels en hun nesten mogen niet worden verstoord tijdens het broeden. Voor enkele vogelsoorten geldt dat de broedlocaties dermate belangrijk zijn voor de soort dat deze jaarrond zijn beschermd, dus ook buiten het broedseizoen zijn hier de verbodsbepalingen van artikel 11 van kracht. In 2009 is een aangepaste lijst met jaarrond beschermde vogels opgesteld (Ministerie van LNV 2009). Deze jaarronde bescherming krijgen bijvoorbeeld nesten van honkvaste koloniebroeders, nesten van anderszins zeer honkvaste soorten, soorten afhankelijk van bebouwing of vogels die ieder jaar gebruik maken van hetzelfde nest en die zelf niet of nauwelijks in staat zijn een nest te bouwen. Hierbij gaat het bijvoorbeeld om boomnesten die worden gebruikt door roofvogels en uilen waaronder Buizerd *Buteo buteo* en Ransuil *Asio otus*, en vogels die aan menselijke bebouwing zijn gebonden als Gierzwaluw *Apus apus*, Huismus *Passer domesticus* en Kerkuil *Tyto alba*. Wanneer bij werkzaamheden de functionaliteit van de voortplantings- en/of vaste rust- en verblijfplaats gegarandeerd kan worden is geen ontheffing nodig. Wanneer dit niet mogelijk is dient ontheffing aangevraagd te worden op grond van een wettelijk belang uit de Vogelrichtlijn.

Beschermingsregimes

Het soortbeschermingsdeel van de Europese Habitatrichtlijn is opgenomen in de Flora- en faunawet. In de Flora- en faunawet is een groot aantal in Nederland voorkomende planten en dieren opgenomen waarop de hier boven genoemde verbodsbepalingen van toepassing zijn. Later zijn deze soorten in drie beschermingsregimes ingedeeld. Deze driedeling is als volgt:

- Tabel 1. Als iemand activiteiten onderneemt die zijn te kwalificeren als bestendig beheer en onderhoud of bestendig gebruik of ruimtelijke ontwikkelingen, geldt een vrijstelling voor de soorten in tabel 1 voor artikel 8 t/m 12 van de Flora- en faunawet. Aan deze vrijstelling zijn geen aanvullende eisen gesteld. Voor deze activiteiten hoeft geen ontheffing aangevraagd worden. Voor andere activiteiten dan hierboven genoemd is voor de soorten in tabel 1 een ontheffing nodig. Een ontheffingaanvraag voor deze soorten wordt getoetst aan het criterium 'doet geen afbreuk aan gunstige staat van instandhouding van de soort' (de zogenaamde lichte toets).
- Tabel 2. Als iemand activiteiten onderneemt die zijn te kwalificeren als bestendig beheer en onderhoud of bestendig gebruik of ruimtelijke ontwikkelingen, geldt een vrijstelling voor de soorten in tabel 2 voor artikel 8 t/m 12 van de Flora- en faunawet, mits activiteiten worden uitgevoerd op basis van een door de staatssecretaris van EL&I goedgekeurde gedragscode. Hetzelfde geldt voor alle vogelsoorten. Een gedragscode moet door een sector of ondernemer zelf opgesteld worden en ingediend voor goedkeuring. Voor andere activiteiten dan hierboven genoemd is voor de soorten in tabel 2 een ontheffing nodig. Een ontheffingaanvraag voor deze soorten wordt getoetst aan het criterium 'doet geen afbreuk aan gunstige staat van instandhouding van de soort'. Dit is niet van toepassing op alle vogelsoorten (zie toelichting tabel 3)
- Tabel 3. Als iemand activiteiten onderneemt die zijn te kwalificeren als bestendig beheer en onderhoud of bestendig gebruik, geldt een vrijstelling voor de soorten in tabel 3 voor artikel 8 t/m 12 van de Flora- en faunawet, mits activiteiten worden uitgevoerd op basis van een door de staatssecretaris van EL&I goedgekeurde gedragscode. Deze vrijstelling is enigszins beperkt; voor activiteiten die zijn te kwalificeren als bestendig beheer en onderhoud in de landbouw en bosbouw en bestendig gebruik geldt geen vrijstelling voor artikel 10 van de Flora- en faunawet. Ook niet op basis van een gedragscode. Een gedragscode moet door een sector of ondernemer zelf opgesteld worden en ingediend voor goedkeuring. Als iemand activiteiten onderneemt die zijn te kwalificeren als ruimtelijke ontwikkeling, geldt voor soorten in tabel 3 geen vrijstelling. Ook niet op basis van een gedragscode. Hiervoor is een ontheffing nodig. Voor activiteiten in het kader van bestendig beheer en onderhoud in de landbouw en bosbouw en bestendig gebruik en voor activiteiten in het kader van ruimtelijke ontwikkeling is het niet mogelijk voor artikel 10 voor de soorten in tabel 3 een ontheffing te krijgen. Voor andere activiteiten dan hierboven genoemd is voor de soorten in tabel 3 een ontheffing nodig.

Een ontheffingaanvraag voor de soorten van tabel 3 en de soorten vermeld in Bijlage IV van de Habitatrichtlijn (onder meer alle Nederlandse vleermuissoorten) wordt getoetst aan drie criteria:

- 1) er is sprake van een in of bij de wet genoemd belang;
- 2) er is geen alternatief;
- 3) er is geen sprake van afbreuk aan de gunstige staat van instandhouding van de soort.

Deze drie criteria vormen de zogenaamde uitgebreide toets. De drie criteria staan naast elkaar en niet na elkaar (aan alle drie moet voldaan zijn). De uitgebreide toets geldt ook voor alle vogelsoorten.

Gunstige staat van instandhouding

Het criterium 'gunstige staat van instandhouding' is van toepassing wanneer soorten uit tabel 2 en 3 van de Ffwet of Bijlage IV van de Habitatrichtlijn voorkomen, op locaties waar activiteiten gaan plaatsvinden die een wezenlijk negatief effect kunnen hebben op de aanwezige populaties van deze soorten. Een gunstige staat van instandhouding voldoet krachtens de Habitatrichtlijn aan de volgende voorwaarden:

- Uit populatiedynamische gegevens blijkt dat de betrokken soort nog steeds een levensvatbare component is van de natuurlijke habitat waarin hij voorkomt, en dat op lange termijn zal blijven en
- het natuurlijke verspreidingsgebied van die soort niet kleiner wordt of binnen afzienbare tijd lijkt te zullen worden, en
- er een voldoende grote habitat bestaat en waarschijnlijk zal blijven bestaan om de populaties van die soort op langere termijn in stand te houden.

Mitigatie & Compensatie

Voor eventueel verlies van leefgebied van beschermde soorten op plaatsen waar ruimtelijke inrichting of ontwikkeling plaatsvindt, dient compensatie plaats te vinden, hetgeen kan inhouden dat er elders geschikt leefgebied wordt gecreëerd ten gunste van de soort. Daarnaast dienen mitigerende maatregelen te worden genomen waarmee de schade aan de aanwezige populatie tijdens werkzaamheden wordt beperkt.

Zorgplicht

In de Ffwet is een zorgplicht opgenomen (artikel 2), een algemeen geldende fatsoensnorm voor de omgang met flora en fauna. Deze zorgplicht houdt in dat menselijk handelen zo weinig mogelijk nadelige gevolgen voor flora en fauna mag hebben. Wanneer men weet of redelijkerwijs kan vermoeden dat werkzaamheden nadelige gevolgen voor flora of fauna kunnen hebben, dient men dit, mits redelijkerwijs mogelijk, te vermijden of deze zoveel mogelijk te beperken of ongedaan te maken. De zorgplicht geldt voor alle planten en dieren, beschermd of niet. In het geval van beschermde planten of dieren geldt de zorgplicht ook als er een ontheffing of vrijstelling is verleend. De zorgplicht voor dieren betekent niet dat er geen dieren mogen worden gedood, maar wel dat dit, indien onvermijdelijk, met zo min mogelijk lijden gepaard gaat.

De genoemde drie items: mitigatie, compensatie en Zorgplicht, zijn algemene voorwaarden ter verkrijging van een eventuele ontheffing van de verbodsbepalingen in de Ffwet.

Literatuur

Bakker, G. 2012. Quick scan Oosterheem. bSR-notitie 0737. Bureau Stadsnatuur, Rotterdam.

Ministerie van Landbouw, Natuur en Voedselkwaliteit. 2009. Aangepaste lijst jaarrond beschermde vogelnesten ontheffing Flora- en faunawet ruimtelijke ingreep (Dienst Regelingen, brief 26 augustus 2009, kenmerk ffw2009.corr.046) te downloaden van de website van het Ministerie van EL&I.

© Bureau Stadsnatuur | Westzeedijk 345 | 3015 AA Rotterdam

Niets uit deze uitgave mag worden verveelvoudigd en/of openbaar worden gemaakt door middel van druk, fotokopie, microfilm of welke wijze dan ook, zonder voorafgaande schriftelijke toestemming van de auteursrechthebbende.
bSR kan door opdrachtgever niet aansprakelijk worden gesteld voor schade die voortvloeit uit gebruik van data of gegevens of door toepassing van aanbevelingen en conclusies, die zijn opgenomen in deze rapportage.