

Duinrell, historische buitenplaats

Naam	Duinrell
Oorspronkelijke functie	Buitenplaats
Type	Historische buitenplaats
Aantal onderdelen op adres met cultuurhistorische waarde	4 en restanten historische aanleg
Benoeming onderdelen met cultuurhistorische waarde	(Voormalige) koetshuis-paardenstalling-dienstwoning (oorsprong 17 ^{de} eeuw); oranjerie (1894); boerderij (oorsprong 17 ^{de} eeuw); dienstwoning (laatste kwart 19 ^{de} eeuw); restanten van parkbos en aanleg met elementen als slingerende waterpartij (als restant landschappelijke aanleg)
Datering ontwerp/bouwjaar hoofdgebouw	Afgebroken in 1986
Architect	Onbekend
Bijzonderheden/ opmerkingen	<p>Historische buitenplaats, sinds 1935 in gebruik als camping/pretpark Duinrell.</p> <p><i>Geschiedenis Duinrell (beknopt)</i> Duinrell is ontstaan vanuit een boerderij. Deze boerenhoeve, ook bekend als Oudt Duynrell kwam in 1680 in bezit van mr. Cornelis de Jonge van Ellemeet, ontvanger-generaal van de Republiek en pensionaris van Rotterdam en Den Briel. Hij liet een uitgestrekte buitenplaats aanleggen met een huis en tuinen naar ontwerp van Jacob Roman op een terrein waarop drie boerderij lagen. Het huis is in 1986 afgebroken. Behalve het huis liet Van Ellemeet bouwhuizen bouwen; het linker bouwhuis werd in de 19^{de} eeuw afgebroken, het rechter bestaat nog (koetshuis). Het landgoed strekte zich uit tot aan de Kerkstraat, waaraan de dienstwoningen aan de Kerkstraat 98-112 uit 1899 herinneren. In 1929 werden terreinen verkocht aan de gemeente, waarna de terreinen als woonwijk werden bestemd. Duinrell werd vanaf 1935 voor publiek opengesteld en ontwikkelde zich tot camping/pretpark Duinrell. Hiervoor ontwierp tuinarchitect H. Otto in de jaren '50 een (beplantings)plan. Van de landschappelijke aanleg van Duinrell is de 19^{de}-eeuwse slingerende waterpartij en enkele andere watergangen, daterend van vóór 1830 overgebleven. Aan de oorspronkelijke, aanleg herinneringen behalve enkele gebouwen ook nog restanten van het bos en lanen.</p> <p>De 17^{de}-eeuwse boerderij Huys ter Duin (Duinrell 15) is behouden en was een pachtboerderij van Duinrell, die sinds 1932 in gebruik is als woonhuis en daartoe verbouwd; vervolgens meerdere keren verbouwd, waaronder in jaren '70.</p> <p>Eén van de andere boerderijen van Duinrell, Vreeburg, aan de Van Wijnbergenlaan 9, werd in de 19^{de} eeuw uitgebreid met een woontoren. De boerderij is afgebroken, maar de toren is behouden en is beschermd als rijksmonument. De twee schaapskooien van Duinrell zijn afkomstig van Meijendel en rond 1900 verplaatst</p>

Hoofdkenmerken en waardering van waardevolle cultuurhistorische gebouwen en objecten in de gemeente Wassenaar

	naar Duinrell. Oorspronkelijk uit 1854, gebouwd ten behoeve van de schapenhouderij op Meijendel op initiatief van de toenmalige eigenaar van Meijendel, Philip Jacob baron van Pallandt. Eén voormalige schaapskooi is in gebruik als opslagschuur; de andere al sinds 1935 als horecagelegenheid. Beide schuren zijn sterk verbouwd/vernieuwd.
Waardering cultuurhistorische waarde	Zeer hoog

Stedenbouwkundige en landschappelijke karakteristieken

Ligging in beschermd dorpsgezicht	Nee
Karakteristieke ligging – stedenbouwkundig	Gelegen tussen Katwijkseweg-Storm van 's-Gravesandeweg/Van Wijnbergenlaan/Jagerslaan, het natuurgebied tussen Jagerslaan en de Duinen en de duinen zelf; Onderdeel uitmakend van een zone van aaneengesloten buitenplaatsen langs de kuststrook ten noorden van Den Haag met ten zuiden oorspronkelijk Groot Haesebroek en ten noorden van Duinrell Rijksdorp
Karakteristieke ligging – landschappelijk	Tegen de duinen aangelegen, gebruik makend van de natuurlijke hoogteverschillen in het terrein Gelegen in van het van rijksweg aangewezen Belvederegebied Duin Horst en Weide en het gelijknamige provinciale landschap
Karakteristieke ligging – complexonderdelen ten opzichte van elkaar	Oranjerie en koetshuis liggen nabij elkaar in het voormalige centrum van de buitenplaats; de boerderij ligt geheel aan de zuidelijke rand; de dienstwoning fungeert nu als entreegebouw/kantoor en staat ter hoogte van de Duinrellweg
Ontsluiting	Hoofdontsluiting van het park ter hoogte van Duinrellweg; Duinrellweg oorspronkelijk in as van buitenplaats en oprijlaan
Visuele zichtbaarheid vanaf openbare weg	Niet zichtbaar

Architectonische kenmerken dienstgebouw Duinrell 1

Dienstwoning in neo-Hollandse renaissancestijl uit laatste kwart 19^{de} eeuw. Uitbreidingen (niet bij bescherming betrokken) via tussenlid met oorspronkelijke volume verbonden.

Type	Dienstwoning
Hoofdvorm	Staafvormig (rechthoekig grondvlak)
Aantal bouwlagen	1
Kapvorm	Zadeldak
Materialen dakbedekking	Gesmoorde Muldenpannen
Materialen gevels	Baksteen (gepleisterd en geschilderd)
Stijl	Neorenaissance
Kenmerken exterieur (zichtbaar vanaf openbare weg)	Pand met aan voorzijde (zuidwestzijde) in middenas gesitueerde entree (niet meer als entree in gebruik) met daarboven boven de dakvoet uitgemetselde trapgevel met steekkap; kopse gevels met trapgevels; siersmeedijzeren schieters van muurankers; als kroonlijst uitgevoerde daklijst; dakruiters; classicistische omlijsting van de entree met frontonvormige bekroning

Hoofdkenmerken en waardering van waardevolle cultuurhistorische gebouwen en objecten in de gemeente Wassenaar

Architectonische kenmerken oranjerie, Duinrell 4

Gebouwd in 1894 in neorenaissancesstijl. Functies onder meer theeschenkerij en rijtuigmuseum.

Type	Oranjerie
Oriëntatie (voorgevel gericht op)	Nvt
Nokrichting	Haaks op koetshuis
Hoofdvorm	Staafvormig
Aantal bouwlagen	1
Kapvorm	Schilddak
Materialen dakbedekking	Niet van belang (kunststof dak)
Materialen gevels	Baksteen (bezande machinale steen en gele verblendsteen met geel voegwerk)
Stijl	Neorenaissance
Kenmerken exterieur (zichtbaar vanaf openbare weg)	Gevelsteen met tekst: "De eerste steen gelegd / door / Philip Dirk / Baron van Pallandt / 31 mei 1894". Hoeklisenen; hardstenen lekdorpels/waterlijst; horizontale speklagen in gele verblendsteen; rode vormbaksteen als horizontaal accent en gele klezoren als verwijzing naar bloklijst; aanzet- en sluitsteenmotieven in gele verblendsteen ter plaatse van getoogde strekken; samengestelde, houten daklijsten (als kroonlijst uitgevoerd en op hoeken gekornist); siervazen op hoeken; stalen vakwerkkniespanten; hoge, houten ramen

Architectonische kenmerken koetshuis, Duinrell 3

In oorsprong 17^{de}-eeuws; vergroot en verbouwd. In gebruik als 'duinhostel'.

Type	Koetshuis-paardenstalling-dienstwoning
Oriëntatie (voorgevel gericht op)	Voormalig voorplein van huis Duinrell, oorspronkelijk deel uitmakend van ensemble van twee bouwhuizen aan weerszijden van het voorplein
Nokrichting	Nvt (langsgevel langs voorplein)
Hoofdvorm	Staafvormig
Aantal bouwlagen	1
Kapvorm	Schilddak (huidige situatie afgeplat)
Materialen dakbedekking	Gesmoorde Hollandse pannen
Materialen gevels	Baksteen (gepleisterd met lisenen in schoon werk)
Stijl	Hollands Classicisme (oorspronkelijk)
Verwachtingswaarde aanwezige historische onderdelen	Ondanks de vele wijzigingen is het aan te bevelen bij verbouwingen bouwhistorisch onderzoek te verrichten vanwege de ouderdom

Architectonische kenmerken Duinrell 15, boerderij Huys ter Duyn

In oorsprong 17^{de}-eeuws; vergroot en verbouwd. In gebruik als woonhuis. In hoofdvorm oorspronkelijke structuur van woonhuis – werkkeuken – stal met daarnaast en haaks daarop (zuidzijde) uitbouwen met berg-, schuur- en keukenruimten herkenbaar bewaard gebleven.

Type	Boerderij
Oriëntatie (voorgevel gericht op)	Entree in langsgevel aan toegangslaan (ontsluiting vanaf Jagerslaan)
Nokrichting	Langsgevel en nok stal evenwijdig aan toegangslaan
Hoofdvorm	L-vormig (oorspronkelijk)
Aantal bouwlagen	1
Kapvorm	Samengesteld

Hoofdkenmerken en waardering van waardevolle cultuurhistorische gebouwen en objecten in de gemeente Wassenaar

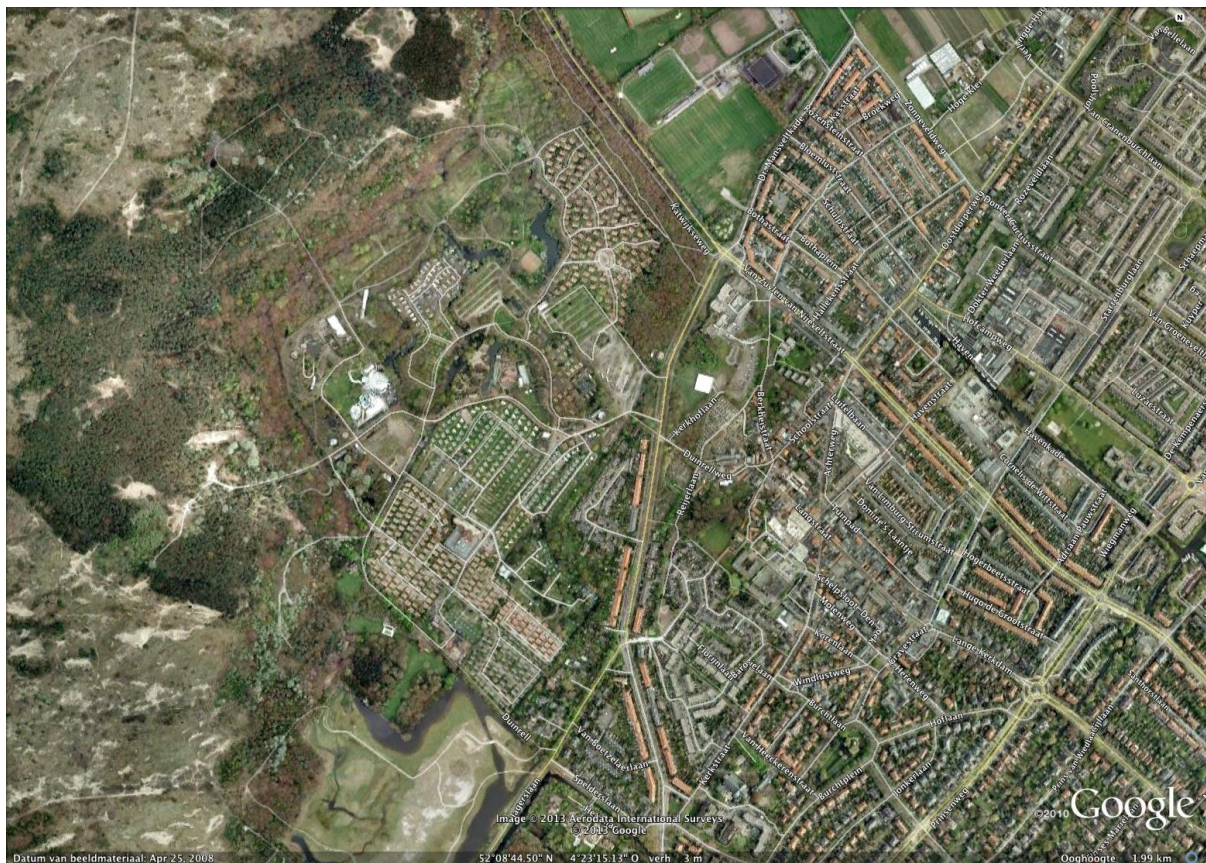
Materialen dakbedekking	Rode pannen (oorspronkelijk riet)
Materialen gevels	Baksteen (nadere gegevens onbekend)
Stijl	Traditioneel-ambachtelijk
Verwachtingswaarde aanwezige historische onderdelen	Ondanks de vele wijzigingen is het aan te bevelen bij verbouwingen bouwhistorisch onderzoek te verrichten vanwege de ouderdom en verwachte aanwezigheid van een 17 ^{de} -eeuwse kelder met tongewelf

Waardering

Het pand/object/element is vanwege de cultuurhistorische - , architectuurhistorische - en ensemblewaarde van algemeen belang voor de gemeente Wassenaar vanwege de onderstaande aspecten

Stedebouwkundig: ensemblewaarde in straat- en bebouwingsbeeld	Vanwege de structuurbepalende waarde als onderdeel van een gebied met historische buitenplaatsen en hun bijbehorende bijgebouwen en parkaanleg; vanwege de ligging in en als onderdeel van het van rijksweg aangevoerd Belvederegebied Duin Horst en Weide en het gelijknamige provinciale landschap
Landschappelijk: ensemblewaarde in landschappelijke hoofdstructuur	Vanwege de herkenbare restanten van landschappelijke aanleg, zoals de slingerdijk
Object: ensemblewaarde	Vanwege de ruimtelijk-functionele en historisch-ruimtelijke betekenis van behouden onderdelen, hun ligging en hun onderlinge relatie, in het bijzonder de ruimtelijk-functionele en visuele relatie tussen voormalig koetshuis en orangerie
Architectuurhistorische waarde	Vanwege de stijl en materialen van de orangerie en de dienstwoning; vanwege de ouderdom van het koetshuis en de boerderij
Cultuurhistorische waarde	Als onderdeel van, als uitdrukking van en als herinnering aan de ontwikkelingsgeschiedenis van Wassenaar en de geschiedenis van de aaneengesloten terreinen van historische buitenplaatsen in het bijzonder, alsmede als onderdeel van de geschiedenis van zowel de buitenplaats Duinrell, als het pretpark Duinrell
Gaafheid (verwachting)	Vanwege de in hoofdvorm, detaillering en materiaalgebruik gaaf bewaarde orangerie; vanwege de herkenbare oorspronkelijke hoofdvorm van de dienstwoning, boerderij en het koetshuis; vanwege de herkenbare stijlkenmerken en detaillering van de dienstwoning
Afreesbaarheid/herkenbaarheid	Vanwege de herinnering aan de buitenplaats Duinrell die door de genoemde gebouwde elementen opgeroepen wordt en behouden blijft
Zeldzaamheid	Als voorbeeld van een buitenplaats die al in 1935 herbestemd werd en vanwege de recreatieve/toeristische functie die de buitenplaats verkreeg

Hoofdkenmerken en waardering van waardevolle cultuurhistorische gebouwen en objecten in de gemeente Wassenaar



Duinrell, overzicht



Duinrell, uitsnede met markering van de plaats van het afgebroken hoofdhuus met rechts daarvan koetshuus en ten noordoosten daarvan de oranjerij

Hoofdkenmerken en waardering van waardevolle cultuurhistorische gebouwen en objecten in de gemeente Wassenaar



Duinrell ca. 1920



Duinrell, links koetshuis; rechts oranjerie (lichte dak)

Hoofdkenmerken en waardering van waardevolle cultuurhistorische gebouwen en objecten in de gemeente Wassenaar



Gewelsteen in orangerie

Hoofdkenmerken en waardering van waardevolle cultuurhistorische gebouwen en objecten in de gemeente Wassenaar



Duinrell, koetshuis



Duinrell 1

Hoofdkenmerken en waardering van waardevolle cultuurhistorische gebouwen en objecten in de gemeente Wassenaar



Duinrell 1, voormalige dienstwoning, nu kantoor



Duinrell 15, boerderij

Hoofdkenmerken en waardering van waardevolle cultuurhistorische gebouwen en objecten in de gemeente Wassenaar



Duinrell, boerderij ca. 1900