



Hoogbouw Mariskwartier Vlaardingen

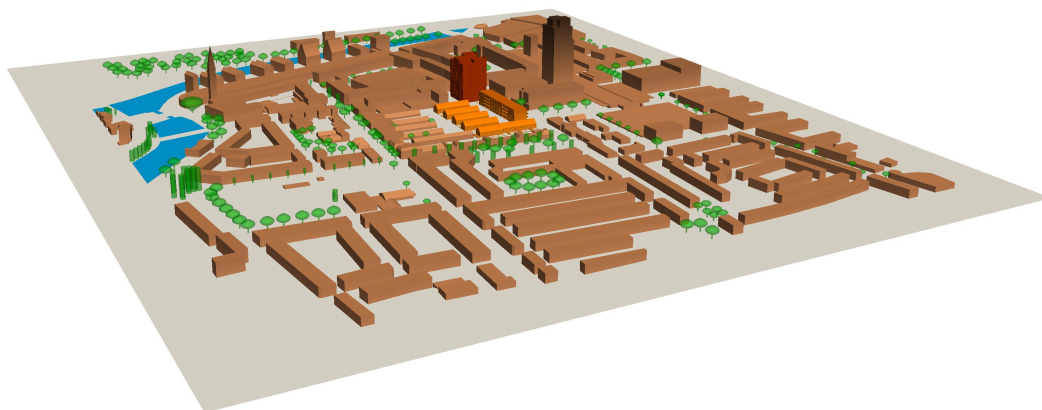
Windklimaatonderzoek met behulp van CFD

Concept

Hoogbouw Mariskwartier Vlaardingen

Windklimaatonderzoek met behulp van CFD

Concept



opdrachtgever Buro SRO Utrecht
rapportnummer H 5472-1-RA
datum 26 augustus 2016
referentie OO/JA//H 5472-1-RA
verantwoordelijke O.E. Otten
opsteller ir. J.T. Akhnoukh
 +31 24 3579425
 j.akhnoukh@peutz.nl

peutz bv, postbus 66, 6585 zh mook, +31 24 357 07 07, mook@peutz.nl, www.peutz.nl
kvk 12028033, opdrachten volgens DNR 2011, lid NLingenieurs, btw NL.004933837B01, ISO-9001:2008

mook – zoetermeer – groningen – düsseldorf – dortmund – berlijn – leuven – parijs – lyon

Inhoudsopgave

1 Inleiding	4
2 Normstelling en uitgangspunten	5
2.1 Beslismodel NEN 8100	5
2.2 Windhinder en windgevaar volgens NEN 8100	5
2.2.1 Windhinder	5
2.2.2 Windgevaar	6
2.3 Windklimaat op de locatie	7
2.4 Simulatie windsnelheden met CFD	9
3 Rekenresultaten	10
4 Samenvatting en conclusies	12

1 Inleiding

In opdracht van Buro SRO is met behulp van Computational Fluid Dynamics (CFD) een indicatief onderzoek verricht naar de te verwachten windklimaatssituatie rondom de geplande bebouwing van het Mariskwartier te Vlaardingen.

Voor het vervaardigen van het CFD-model is onder meer gebruik gemaakt van een door Buro SRO aangeleverd 3D-model en een stedenbouwkundige ondergrond. In totaal is een gebied gemodelleerd is van circa 650 bij 550 meter.

Het hoofddoel van het onderzoek was het vaststellen en beoordelen van het windklimaat in de directe omgeving van de geplande hoogbouw in het Mariskwartier.

Voor de opzet van het onderzoek en de beoordeling van het windklimaat is uitgegaan van de Nederlandse norm NEN 8100:2006 *Windhinder en windgevaar in de gebouwde omgeving*.

f1.1 *Het gehanteerde 3D-model van de geplande bebouwing.*



2 Normstelling en uitgangspunten

2.1 Beslismodel NEN 8100

De beoordeling van het windklimaat met betrekking tot windhinder en windgevaar, is in Nederland vastgelegd in de norm NEN 8100. Om te bepalen of windhinder en/of windgevaar te verwachten is, kan in eerste instantie gebruik worden gemaakt van het beslismodel in de NEN 8100. Hierin wordt onder meer beschreven in welke situaties windklimaatonderzoek nodig is. Voor gebouwen met een hoogte vanaf 30 meter wordt nader onderzoek met CFD- of windtunnelsimulatie noodzakelijk geacht. Gezien de geplande bouwhoogte van circa 44 meter (hoogbouw gedeelte), wordt het uitvoeren van een windklimaatonderzoek als noodzakelijk beschouwd.

2.2 Windhinder en windgevaar volgens NEN 8100

De gevoeligheid van de mens voor wind is sterk afhankelijk van de activiteit waarmee men bezig is. Bij een laag activiteitsniveau (bijvoorbeeld wachten bij een bushalte, op een terrasje zitten) zullen lagere windsnelheden als hinderlijk ervaren kunnen worden dan bij een hoger activiteitsniveau. In de NEN 8100 wordt voor de beoordeling van het windklimaat derhalve onderscheid gemaakt tussen verschillende activiteitsklassen. Bij hogere windsnelheden kan tevens sprake zijn van gevaarlijke situaties zoals evenwichtsverlies bij het passeren van gebouwhoeken en dergelijke. Hiervoor wordt getoetst aan het specifieke gevaarcriterium.

2.2.1 Windhinder

Windhinder is iets wat in geen geval geheel te voorkomen is: als het stormt is de wind hinderlijk, wat voor maatregelen er ook getroffen worden. Het is daarom ook de kans op windhinder, die maatgevend gehouden wordt voor de beoordeling van het windklimaat. Voor windhinder wordt een drempelwaarde $v_{DR,H}$ aangehouden van 5 m/s uurgemiddelde windsnelheid op loop- of verblijfsniveau. Bij deze windsnelheid gaan mechanische effecten bij de ervaring van het windklimaat een rol spelen zoals bijvoorbeeld het omslaan van paraplu's, in de ogen waaien van stof en in meer extreme vorm het dichtwaaien van een autoportier e.d.

Aan de hand van onderstaande tabel 2.1, afkomstig uit de NEN 8100, wordt een beoordeling gegeven van de te verwachten mate van windhinder.

t2.1 Criteria windhinder volgens NEN 8100.

Overschrijdingskans $p(v_{\text{LOK}} > v_{\text{DR;H}})$ in procenten van het aantal uren per jaar	Kwaliteitsklasse	Activiteit		
		I. Doorlopen	II. Slenteren	III. Langdurig zitten
< 2,5	A	Goed	Goed	Goed
2,5 – 5	B	Goed	Goed	Matig
5 – 10	C	Goed	Matig	Slecht
10 – 20	D	Matig	Slecht	Slecht
≥ 20	E	Slecht	Slecht	Slecht

Afhankelijk van de activiteitenklasse wordt de waardering van het lokale windklimaat gekwalificeerd met 'goed', 'matig' of 'slecht' (zie tabel 2.1). Bij een goed windklimaat ondervindt men geen overmatige windhinder. In een situatie zonder overmatige windhinder heeft het merendeel van het publiek onder normale omstandigheden geen last van windhinder. Bij een matig windklimaat ervaart men af en toe overmatige windhinder. In een slecht windklimaat ervaart men regelmatig overmatige windhinder. In een dergelijke situatie heeft het merendeel van het publiek last van windhinder.

Er wordt naar gestreefd, om binnen de verschillende activiteitenklassen, een goed, eventueel nog matig windklimaat te realiseren.

Activiteitenklasse 'langdurig zitten' is dusdanig kritisch dat deze met terughoudendheid wordt toegepast.

2.2.2 Windgevaar

Voor windgevaar wordt 15 m/s uurgemiddelde windsnelheid als drempelwaarde $v_{\text{DR;G}}$ gehanteerd.

Op basis van tabel 2.2, afkomstig uit de NEN 8100, wordt bepaald of sprake is van windgevaar.

t2.2 Criteria windgevaar volgens NEN 8100.

Overschrijdingskans $p(v_{\text{LOK}} > v_{\text{DR;G}})$ in procenten van het aantal uren per jaar	Kwalificatie
$0,05 < p < 0,30$	Beperkt risico
$p \geq 0,30$	Gevaarlijk

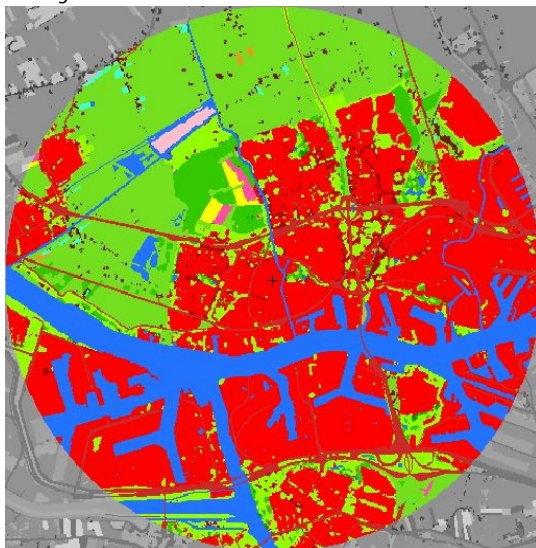
De norm stelt: "Situaties waarvoor een overschrijdingskans geldt van $0,05 < p < 0,30$ mogen alleen worden geaccepteerd als deze vallen binnen activiteiten klasse I (doorlopen). Voor activiteiten klasse II en III geldt de eis $p \leq 0,05$.

Situaties met een overschrijdingskans van $p \geq 0,30$ zijn evident gevaarlijk en behoren te allen tijde te worden vermeden; het publiek mag hier niet aan worden blootgesteld."

2.3 Windklimaat op de locatie

Voor de vertaling van de resultaten van de berekeningen naar de werkelijke situatie wordt gebruik gemaakt van een windstatistiek. De NEN 8100 verwijst voor de benodigde meteogegevens naar de NPR 6097:2006 *Toepassing van de statistiek van de uurgemiddelde windsnelheden voor Nederland*. Met behulp van de bijbehorende software wordt voor de specifieke locatie een windstatistiek berekend op basis van meteogegevens van een groot aantal meteostations en gegevens omtrent terreinruwheden tot 6 km afstand van het plan. De terreinruwheden van het omliggend gebied worden per categorie weergegeven in figuur 2.1. De kleur geeft de terreinruwheid aan, rood staat bijvoorbeeld voor stedelijk bebouwd gebied.

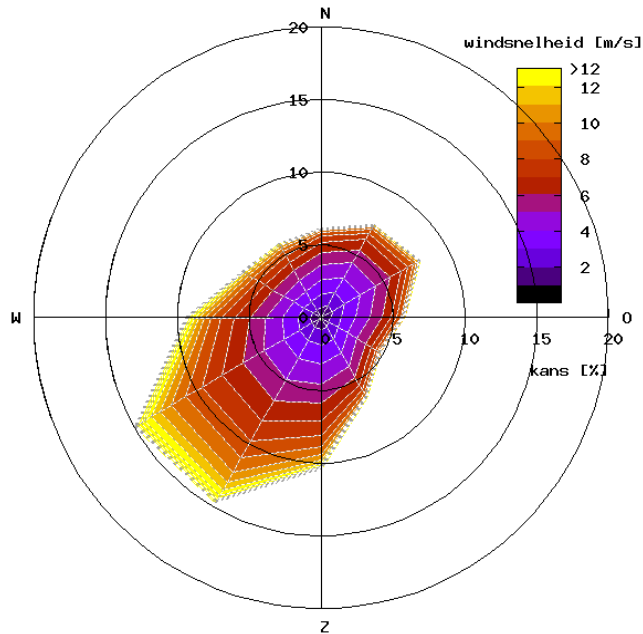
f2.1 *Terreinruwheid tot 6 km afstand volgens NPR 6097.*



In figuur 2.2 is de op basis van de NPR 6097 berekende windroos op 60 meter hoogte boven de betreffende locatie weergegeven. In de windroos wordt de kans op het voorkomen van wind uit een bepaalde richting weergegeven alsmede de verdeling van windsnelheden binnen de betreffende richtingen. Uit de windroos en onderstaande windstatistiek (tabel 2.3) blijkt dat op de bouwlocatie met name bij wind uit het zuiden tot westen de hoogste windsnelheden optreden en dat de wind relatief vaak uit het uit het zuidwesten (210° en 240°) komt. De zuidwesten wind is hiermee bepalend voor het windklimaat op de bouwlocatie.

f2.2 Windroos betreffende locatie volgens NPR 6097.

Windroos voor locatie X083060 Y436371.



t2.3 Windstatistiek van de betreffende locatie volgens NPR 6097.

Distributief overzicht windsnelheden 60 meter op basis van NPR 6097 in uren per jaar													totaal aantal uren: 8766.3	
Positie X083060 Y436371 Jaar 1963-2002													gemiddelde windsnelheid (m/s): 5.7	
wind snelheid	30°	60°	Oost 90°	120°	150°	Zuid 180°	210°	240°	West 270°	300°	330°	Noord 360°		
0.0 - 0.9	17.5	18.7	15.9	13.6	16.5	16.0	15.3	15.5	15.9	11.4	12.0	15.6		
1.0 - 1.9	62.6	58.6	44.7	40.0	52.6	55.6	54.1	51.3	51.3	43.3	41.3	51.6		
2.0 - 2.9	91.4	91.6	66.5	62.8	79.9	94.0	87.8	83.6	74.0	63.4	58.9	77.5		
3.0 - 3.9	104.8	103.4	84.5	71.2	97.4	115.0	122.8	113.4	94.7	72.6	71.3	89.6		
4.0 - 4.9	104.3	115.3	89.4	66.4	94.3	119.1	148.4	133.9	104.2	74.1	75.1	84.7		
5.0 - 5.9	92.1	98.6	71.9	59.0	76.1	117.7	151.7	150.3	98.4	71.4	68.1	74.8		
6.0 - 6.9	71.4	74.6	53.0	42.0	50.7	104.5	140.3	149.1	89.1	57.9	55.4	58.0		
7.0 - 7.9	45.5	52.0	36.6	28.6	34.5	85.2	134.8	138.0	80.6	50.0	45.1	39.4		
8.0 - 8.9	29.6	37.8	22.4	18.3	23.9	69.4	119.0	116.6	60.5	36.3	33.8	22.5		
9.0 - 9.9	15.6	20.9	12.0	7.9	13.6	46.3	97.9	103.5	44.9	27.9	23.3	11.2		
10.0 - 10.9	9.1	13.2	6.3	2.8	7.9	35.3	74.4	80.3	34.8	19.0	14.2	6.5		
11.0 - 11.9	3.3	6.6	3.2	1.4	3.2	22.2	52.2	61.5	25.3	12.5	8.3	3.8		
12.0 - 12.9	2.1	2.4	1.4	0.3	1.0	12.6	37.1	45.0	19.0	8.6	4.8	1.7		
13.0 - 13.9	0.6	0.6	0.8	0.2	0.5	7.6	23.8	27.1	12.9	4.0	3.2	1.0		
14.0 - 14.9	0.2	0.1	0.1	0.1	0.3	3.9	13.5	18.1	8.2	1.7	1.6	0.6		
15.0 - 15.9	0.0	0.1	0.0	0.0	0.0	1.8	8.0	11.3	4.8	1.0	0.8	0.1		
16.0 - 16.9	0.0	0.0	0.0	0.0	0.0	0.8	3.4	5.8	2.9	0.6	0.5	0.0		
17.0 - 17.9	0.0	0.0	0.0	0.0	0.0	0.6	2.0	3.0	1.9	0.2	0.2	0.0		
18.0 - 18.9	0.0	0.0	0.0	0.0	0.0	0.3	1.4	2.0	1.0	0.3	0.1	0.0		
19.0 - 19.9	0.0	0.0	0.0	0.0	0.0	0.0	0.4	1.0	0.5	0.1	0.0	0.0		
20.0 - 20.9	0.0	0.0	0.0	0.0	0.0	0.0	0.0	0.4	0.1	0.0	0.0	0.0		
21.0 - 21.9	0.0	0.0	0.0	0.0	0.0	0.0	0.1	0.3	0.1	0.0	0.0	0.0		
22.0 - 22.9	0.0	0.0	0.0	0.0	0.0	0.0	0.0	0.2	0.1	0.0	0.0	0.0		
23.0 - 23.9	0.0	0.0	0.0	0.0	0.0	0.0	0.0	0.1	0.0	0.0	0.0	0.0		
24.0 - 24.9	0.0	0.0	0.0	0.0	0.0	0.0	0.0	0.1	0.1	0.1	0.0	0.0		
25.0 - 25.9	0.0	0.0	0.0	0.0	0.0	0.0	0.0	0.0	0.0	0.0	0.0	0.0		
26.0 - 26.9	0.0	0.0	0.0	0.0	0.0	0.0	0.0	0.0	0.0	0.0	0.0	0.0		
27.0 - 27.9	0.0	0.0	0.0	0.0	0.0	0.0	0.0	0.0	0.0	0.0	0.0	0.0		
28.0 - 28.9	0.0	0.0	0.0	0.0	0.0	0.0	0.0	0.0	0.0	0.0	0.0	0.0		
29.0 - 29.9	0.0	0.0	0.0	0.0	0.0	0.0	0.0	0.0	0.0	0.0	0.0	0.0		
30.0 - 30.9	0.0	0.0	0.0	0.0	0.0	0.0	0.0	0.0	0.0	0.0	0.0	0.0		
31.0 - 31.9	0.0	0.0	0.0	0.0	0.0	0.0	0.0	0.0	0.0	0.0	0.0	0.0		
32.0 - 32.9	0.0	0.0	0.0	0.0	0.0	0.0	0.0	0.0	0.0	0.0	0.0	0.0		
33.0 - 33.9	0.0	0.0	0.0	0.0	0.0	0.0	0.0	0.0	0.0	0.0	0.0	0.0		
34.0 - 34.9	0.0	0.0	0.0	0.0	0.0	0.0	0.0	0.0	0.0	0.0	0.0	0.0		
35.0 - 35.9	0.0	0.0	0.0	0.0	0.0	0.0	0.0	0.0	0.0	0.0	0.0	0.0		
36.0 - 36.9	0.0	0.0	0.0	0.0	0.0	0.0	0.0	0.0	0.0	0.0	0.0	0.0		
37.0 - 37.9	0.0	0.0	0.0	0.0	0.0	0.0	0.0	0.0	0.0	0.0	0.0	0.0		
38.0 - 38.9	0.0	0.0	0.0	0.0	0.0	0.0	0.0	0.0	0.0	0.0	0.0	0.0		
39.0 - 39.9	0.0	0.0	0.0	0.0	0.0	0.0	0.0	0.0	0.0	0.0	0.0	0.0		
aantal uren	650.1	694.5	508.7	414.6	552.4	907.9	1288.4	1311.4	825.3	556.4	518.0	538.6		
gemiddelde snelheid	4.7	4.9	4.7	4.5	4.6	5.8	6.8	7.0	6.2	5.6	5.4	4.7		

2.4 Simulatie windsnelheden met CFD

Voor het uitvoeren van een windklimaatonderzoek beschikt Peutz over een eigen windtunnel. Als het gaat om relatief eenvoudige bebouwingssituaties, of bebouwingssituaties waar op voorhand van wordt verwacht dat geen grote windproblemen op gaan treden, kan worden volstaan met een numerieke simulatie met Computational Fluid Dynamics (CFD). In deze situatie is in overleg met de opdrachtgever van deze onderzoeksmethode uitgegaan. De rekenmethode is aan de hand van eerder uitgevoerde windtunnelprojecten gevalideerd.

De grenslaagstroming die in de praktijk (bij neutrale stabiliteit ten aanzien van het temperatuurprofiel) aanwezig is wordt aan de rand van het CFD-model opgewekt zodat het juiste windprofiel (afhankelijk van de terreinruwheid) wordt gesimuleerd. Verfijning van de lokale windsituatie vindt plaats door de direct omliggende bebouwing en begroeiing mee te modelleren.

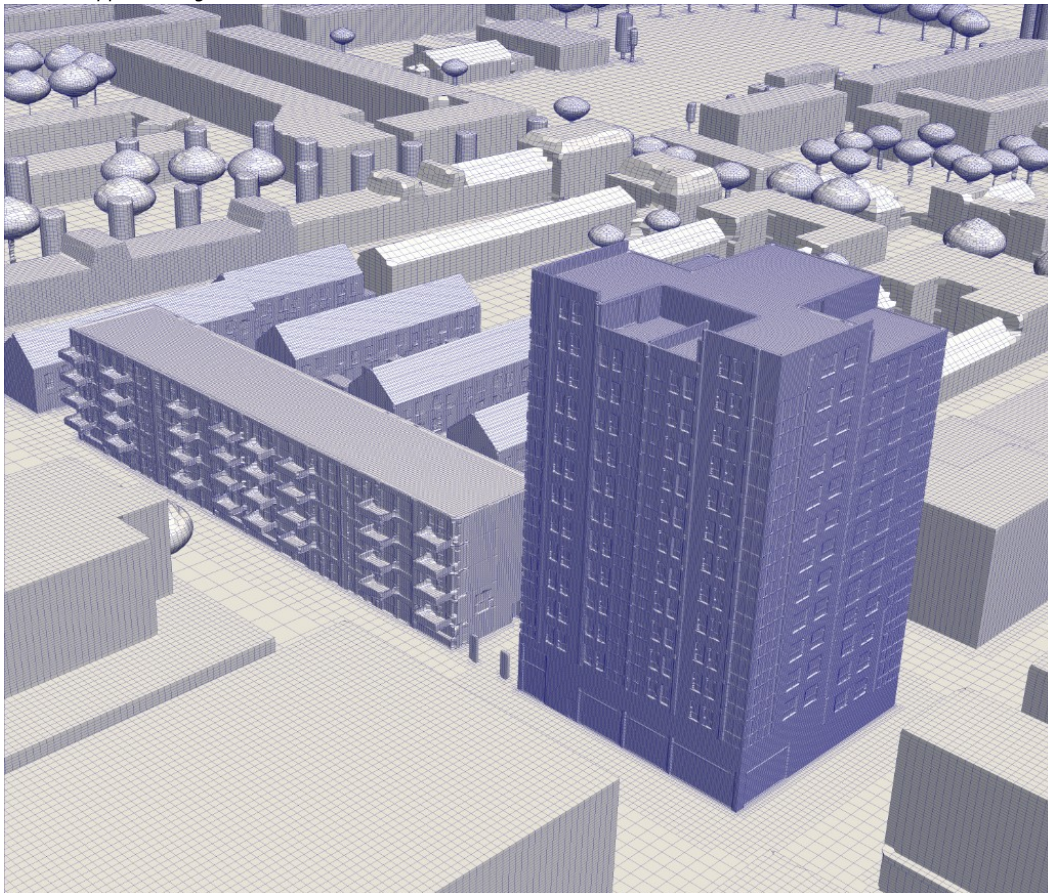
De windsnelheden rondom het project worden met het CFD-model voor 12 windrichtingen berekend. Met behulp van de windstatistiek voor de bouwlocatie, zoals berekend in navolging van de NPR 6097, wordt vervolgens per windrichting de overschrijdingskans voor de kritische uurgemiddelde windsnelheden van 5 en 15 m/s voor respectievelijk windhinder en windgevaar bepaald. De totale overschrijdingskans is de som van de overschrijdingskansen per windrichting, ook wel de hinderkans en de gevaarkans genoemd. Deze worden vervolgens getoetst aan de NEN 8100 om het lokale windklimaat te kunnen beoordelen.

In bijlage 1 is het technisch inlegvel, conform de NEN 8100, opgenomen. Het technisch inlegvel bevat een aantal rubrieken en aandachtspunten die een kort, schetsmatig overzicht geven van de relevante zaken van de CFD-berekeningen.

3 Rekenresultaten

In figuur 3.1 is een aanzicht gegeven van het rekengrid ter plaatse van de geplande bebouwing.

f3.1 Aanzicht oppervlakte grid rekenmodel.

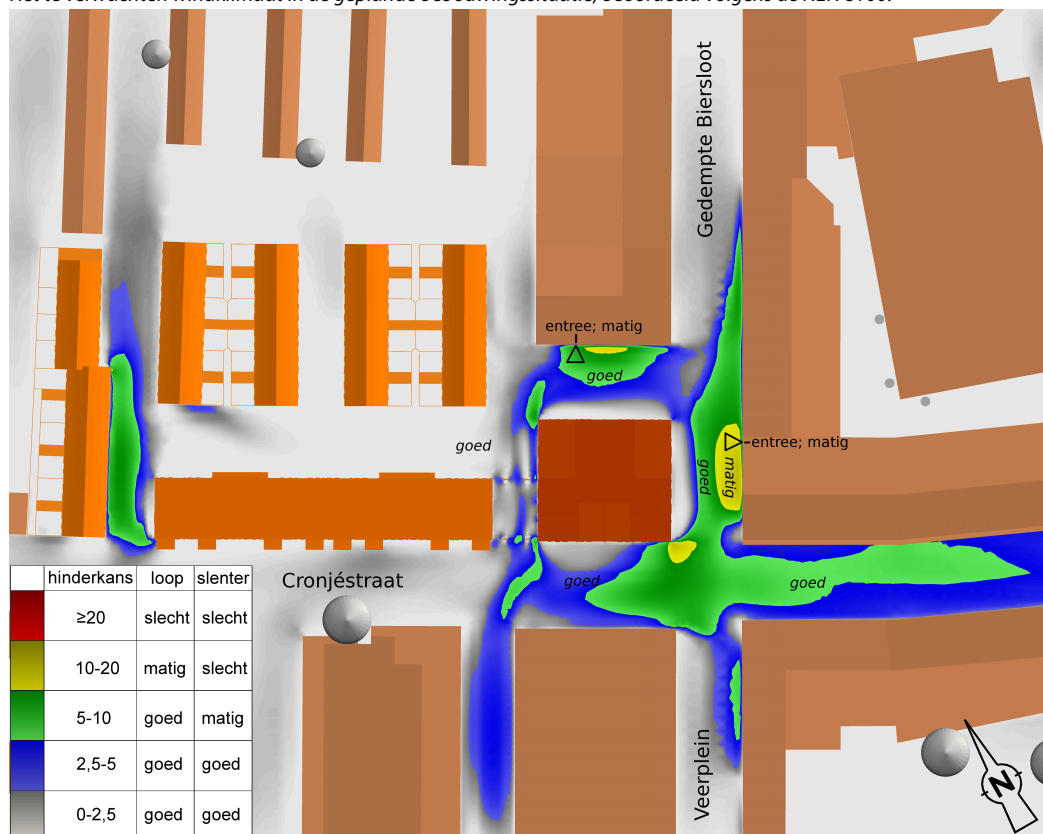


Het toekomstige windklimaat wordt beoordeeld op basis van de uitgevoerde CFD-berekeningen, de windstatistiek van de betreffende locatie en de grenswaarden zoals beschreven in de paragrafen 2.2.1 en 2.2.2 betreffende windhinder en windgevaar.

In figuur 3.2 wordt in een horizontale doorsnede op hoofdhoogte (1,75 meter boven plaatselijk maaiveldniveau) de berekende hinderkans met kleurcontouren voor de geplande bebouwingssituatie weergegeven. De kleuren zijn afgestemd op de beoordelingscriteria uit de NEN 8100. Bij de beoordeling van het windklimaat wordt onderscheid gemaakt tussen de categorieën loop- en slentergebied. Het criterium voor slentergebied is van toepassing bij de gebouwentrees, verder wordt het criterium voor loopgebied gehanteerd. Bij de gebouwentrees wordt een hinderkans van minder dan 5%, overeenkomend met een beoordeling goed, nagestreefd.

Het aspect windgevaar wordt alleen tekstueel beoordeeld.

f3.2 Het te verwachten windklimaat in de geplande bebouwingssituatie, beoordeeld volgens de NEN 8100.



Uit figuur 3.2 kan worden opgemaakt dat nergens in het onderzoeksgebied een slecht windklimaat te verwachten is. Het gevaarcriterium wordt eveneens niet overschreden. Er zijn echter een aantal plekken waar een verhoogde hinderkans optreedt.

Bij de entree van het mondzorgcentrum aan de Marisstraat wordt een als matig te beoordelen windklimaat verwacht (groen in figuur 3.2). Bij de entree van de woningen boven de winkel Wibra, aan de gedempte Biersloot, wordt eveneens een matig (op de grens van slecht) windklimaat verwacht. Het windklimaat op een deel van het trottoir bij de Wibra en de Marisstraat alsmede bij de zuidelijke gebouwhoek van de hoogbouw kan worden geclassificeerd als matig voor loopgebied (geel in figuur 3.2).

Indien er gebouwentrees van de nieuwbouw nabij de gebouwhoeken gepland zijn, kan er sprake zijn van een matig windklimaat; dit dient nader bepaald te worden aan de hand van figuur 3.2.

Daarnaast is bij enkele grondgebonden aan de westzijde van het plan – los van het effect van de toren - plaatselijk sprake van een beoordeling matig tot goed bij de woningentrees (groen/blauw).

4 Samenvatting en conclusies

In opdracht van Buro SRO is met behulp van Computational Fluid Dynamics (CFD) een indicatief onderzoek verricht naar de te verwachten windklimaatssituatie rondom de geplande bebouwing van het Mariskwartier te Vlaardingen. Het hoofddoel van het onderzoek was het vaststellen en beoordelen van het windklimaat in de directe omgeving van de geplande hoogbouw in het Mariskwartier.

Voor de opzet van het onderzoek en de beoordeling van het windklimaat is uitgegaan van de Nederlandse norm NEN 8100:2006 *Windhinder en windgevaar in de gebouwde omgeving*.

Bij de beoordeling van de onderzoeksresultaten wordt onderscheid gemaakt tussen de functiecategorieën loopgebied en slentergebied. De laatste is in deze situatie van toepassing bij de gebouwentrees. Hier wordt een hinderkans van minder dan 5%, overeenkomend met een beoordeling goed, nagestreefd.

Uit de resultaten van het onderzoek kunnen de volgende conclusies getrokken worden:

- In het gebied rond de geplande hoogbouw wordt nergens een slecht windklimaat of een overschrijding van het gevaarcriterium verwacht.
- Als gevolg van de bouwhoogte treden plaatselijk hogere windsnelheden op dan in de omgeving. Dit heeft op enkele plaatsen een als matig te beoordelen windklimaat tot gevolg, waaronder bij enkele gebouwentrees van de bestaande omliggende bebouwing. Het is de verwachting dat hier in de bestaande situatie een goed windklimaat aanwezig is. Desgewenst kan het windklimaat op deze plaatsen worden verbeterd door het treffen van nader te bepalen windafschermende maatregelen. Bijvoorbeeld middels een aangepaste terreininrichting.
- Voor zover er gebouwentrees van de hoogbouw nabij de gebouwhoeken gepland zijn, kan er sprake zijn van een matig windklimaat. Dit is vast te stellen aan de hand van de onderzoeksresultaten zoals opgenomen in hoofdstuk 3.
- Bij enkele van de geplande grondgebonden woningen aan de westzijde is plaatselijk sprake van een beoordeling matig tot goed bij de woningentrees.

Mook,

Bijlage 1 Technisch inlegvel numerieke simulatie

Project	Projectgegevens			
Projectnaam	Hoogbouw Mariskwartier Vlaardingen			
Opdrachtgever	Buro SRO Utrecht			
Projectleider	O.E. Otten			
Datum	26 augustus 2016			
Model	Algemene gegevens van het model			
Omvang gemodelleerd gebied	650 x 550 meter			
Kerngebied	het gebied rondom de geplande nieuwbouw			
Omgeving	bebouwing/begroeiing			
Afmetingen model	750 x 650 x 250 meter			
Blokkeringsgraad	<10%			
Gemodelleerd groen	jaargemiddelde situatie			
Onderzochte windrichtingen	12 (rondom in stappen van 30 graden)			
Onderzochte configuraties	geplande bebouwingssituatie			
Computeropstelling	Specifieke gegevens van gebruikte programmatuur			
Programmatuur	OpenFoam 2.3.x			
	✓	FVM (eindige volume methode)		
	–	FEM (eindige elementen methode)		
	–	anders		
Algemeen	✓	drie-dimensionaal	–	twee-dimensionaal
	✓	tijd-onafhankelijk	–	tijd-afhankelijk
	✓	isothermisch	–	thermisch
	–	passieve scalairs	–	actieve scalairs
Rekenrooster	circa 6.8 miljoen cellen; verfijning t.p.v. de geplande bebouwing			
Turbulentiemodellering	k-ε-RNG-turbulentiemodel			
Convectieve differentieschema's	snelheidscomponenten: Gauss			
	turbulentie grootheden: Gauss			
	scalaire variabelen: -			
Randvoorwaarden	Gebruikte randvoorwaarden			
Instroombprofiel	windrichting 60°: $z_0=0.5$ m; overige windrichtingen $z_0=0.7$ m			
Uitlaat	constante druk			
Boven-/zijwanden	gesloten, wrijvingsloos			
Gegevensverwerking en -beoordeling	Informatie voor locatie en beoordeling windklimaat			
Amersfoortse coördinaten van de locatie	X = 83060			
	Y = 436371			
Toegepaste eisen	V_{DR} [m/s]	Gewenste kwaliteitsklasse	Overschrijdingskans [%]	Beoordeling
Voor comfort			$p(V_{LOK} > V_{DR,H})$	
Doorlopen	5,0	≤ D	< 20	≤ matig
Slenteren	5,0	≤ C	< 10	≤ matig
Zitten	5,0	≤ B	< 5	≤ matig
Regionale correctie	Geen correctie			
Voor gevaar			$p(V_{LOK} > V_{DR,G})$	
	15	n.v.t	$0,05 < p < 0,30$	beperkt risico
	15	n.v.t	$p \geq 0,30$	gevaarlijk
Gepresenteerde resultaten		windhinder: figuren met $p(V_{LOK} > V_{DR,H})$ -waarden, gevaar: tekstuele beoordeling		
Opmerkingen				