

**Flora- en faunaparagraaf  
Bestemmingsplan Woudhoek**

# **Flora- en faunaparagraaf Bestemmingsplan Woudhoek**

In opdracht van:

**Gemeente Schiedam,  
Cluster Stedelijke Ontwikkeling  
Afdeling Ruimtelijke Ontwikkeling Vastgoed en Grondzaken.**

opgesteld door:

**ing. J.C. de Kruijf  
Gemeente Schiedam,  
Cluster Stedelijke Ontwikkeling  
Afdeling Beheer Openbare Ruimte  
Beleidsadviseur Groen, Ecologie en Water**

Versie 0.1

12 oktober 2009

Autorisatie

Naam	Functie	Paraaf	Datum
P.J. Blik	Procesmanager		
ing. J.C de Kruijf	Beleidsadviseur		

**1 INLEIDING ..... 2**

**2 BESCHRIJVING PLANGEBIED ..... 2**

**3 FLORA- EN FAUNAWET ..... 3**

3.1 AMVB ARTIKEL 75 ..... 3

**4 HUIDIGE SITUATIE ..... 4**

4.1 GEBIEDSBESCHERMING ..... 4

4.2 SOORTBESCHERMING ..... 4

4.3 WIJKEN EN GROENGEBIEDEN ..... 6

**5 SAMENVATTING EN CONCLUSIE ..... 8**

**BIJLAGEN:**

**BIJLAGE 1: KAARTBIJLAGE GLOBAAL OVERZICHT PLANGEBIED**

**BIJLAGE 2: GLOBALE SOORTENLIJST**

## **1 Inleiding**

Voor u ligt de flora- en faunaparagraaf (F&F paragraaf) als onderdeel van het bestemmingsplan Woudhoek te Schiedam. De F&F paragraaf geeft inzicht in de bestaande natuurwaarden binnen het plangebied. Er wordt ingegaan op de huidige wet- en regelgeving en de gevolgen daarvan voor het bestemmingsplan. De aspecten met betrekking tot (cultuur) groen en water worden gescheiden uitgewerkt door middel van een water- en groenparagraaf.

Deze F&F paragraaf is gebaseerd op gegevens uit: Bestemmingsplan de Groene Long <sup>(1)</sup>, groenstructuurplan Schiedam <sup>(2)</sup>, flora- en faunawet <sup>(3)</sup> en het Natuurloket <sup>(4)</sup>.

Opgemerkt wordt dat deze F&F paragraaf een momentopname is. Het spontaan voorkomen en verdwijnen van beschermde planten en dieren binnen het plangebied zal met het verstrijken van de tijd niet met volledige zekerheid te voorzien of uit te sluiten zijn. Daarnaast wordt opgemerkt dat bij het opstellen van deze paragraaf slechts globaal veldwerk is uitgevoerd. Het uitvoeren van uitgebreid nader veldonderzoek wordt in het kader van dit bestemmingsplan niet noodzakelijk geacht.

## **2 Beschrijving plangebied**

Het plangebied is geheel gelegen in de gemeente Schiedam en is gelegen aan de noordzijde van de rijksweg A20. Het beslaat de wijken en buurten: Woudhoek, Ambachtenbuurt, Botenbuurt, Verzetsheldenbuurt en Feministenbuurt.

Verder zijn binnen het plangebied een aantal grotere groen- en waterstructuren gelegen.

Het plangebied kan worden getypeerd als stedelijk gebied met een stenig karakter, stedelijk gebied met een groen karakter en (grootschalige) groenstructuren. De aanwezige groen- en waterstructuren langs de Harreweg vormen een essentieel onderdeel van de stedelijke ecologische structuur (Groene Long) van Schiedam. De omgeving wordt vooral gekenmerkt door laan- en straatbeplantingen, gazons, plantsoenen en particuliere tuinen.

Het bestemmingsplan is conserverend van aard. Binnen het plangebied is weinig ruimte beschikbaar voor grootschalige stedenbouwkundige vernieuwingen of andere ingrijpende wijzigingen van het huidige grondgebruik.

### 3 Flora- en faunawet

De Flora- en Faunawet (F&F wet) is op 1 april 2002 in werking getreden en vormt samen met de Natuurbeschermingswet (1998) en de Vogel- en Habitatrichtlijn (EEG, 1992) het belangrijkste juridische kader voor de bescherming van de natuur.

In de F&F wet wordt, onder andere, de zorgplicht / zorgvuldig handelen beschreven. Hieronder volgt de belangrijkste tekst uit deze wet:

Hoofdstuk I, artikel 2.

Lid 1 *“Een ieder neemt voldoende zorg in acht voor de in het wild levende dieren en planten, alsmede voor hun directe leefomgeving”.*

Lid 2 *“ De zorg, bedoeld in het eerste lid, houdt in ieder geval in dat een ieder die weet of redelijkerwijs kan vermoeden dat door zijn handelen of nalaten nadelige gevolgen voor Flora en Fauna kunnen worden veroorzaakt, verplicht is dergelijk handelen achterwege te laten voorzover zulks in redelijkheid kan worden gevergd, dan wel alle maatregelen te nemen die redelijkerwijs van hem kunnen worden gevergd teneinde die gevolgen te voorkomen of, voorzover die gevolgen niet kunnen worden voorkomen, deze zo veel mogelijk te beperken of ongedaan te maken”.*

Daarnaast worden in Hoofdstuk II van de wet beschermde soorten aangewezen. Het betreft hier kortweg alle; vogels, zoogdieren, reptielen en amfibieën. Daarnaast zijn enkele; planten, vissen kreeftachtigen, kevers, dagvlinders, mieren en slakken aangewezen.

In Hoofdstuk III van de wet zijn de algemene verbodsbepalingen opgenomen. De belangrijkste strekking van dit hoofdstuk houdt in; een verbod in op het doden, verwonden, vangen en bemachtigen of verontrusten van dieren alsmede het beschadigen, vernielen, verstoren etc. van de nestplaats of vaste rust- en verblijfsplaats van (al dan niet aanwezige) dieren. Voor beschermde planten geldt een verbod tot het plukken, uitgraven, voorhanden hebben etc.

De Minister van Landbouw, Natuurbeheer en Voedselkwaliteit (LNV) kan op verzoek vrijstelling verlenen op de hiervoor genoemde ge- en verboden. Vrijstelling kan slechts worden verleend indien het maatschappelijk belang van de werkzaamheden is aangetoond, er geen andere bevredigende oplossing bestaat en geen afbreuk wordt gedaan aan de gunstige staat van instandhouding van de soort.

#### 3.1 AMvB artikel 75

Hieronder volgt een samenvatting met betrekking tot AMvB artikel 75. Deze AMvB is sinds begin 2005 van kracht.

In het kader van de wijziging van artikel 75 van de F&F wet geldt voor een bepaalde groep beschermde dier- en plantensoorten een vrijstelling op deze wet. Dit is het geval bij:

- bestendig beheer en onderhoud (bijv. waterschapsbeheer, natuurbeheer, bosbouw, landbouw);
- bestendig gebruik (bijv. defensie, recreatie);
- ruimtelijke ontwikkeling (bijv. woningbouw, wegeaanleg).

Dat betekent dat deze activiteiten, onder voorwaarden, zonder ontheffing kunnen worden uitgevoerd. Ook als dit schadelijke effecten heeft voor beschermde dier- en plantensoorten.

In de AMvB worden drie soortcategorieën aangewezen:

Tabel 1 algemene soorten.

Tabel 2 overige soorten.

Tabel 3 extra beschermde soorten en soorten uit bijlage IV Habitatrichtlijn.

ad. Tabel 1) Indien iemand activiteiten onderneemt die zijn te kwalificeren als bestendig beheer en onderhoud, bestendig gebruik of ruimtelijke ontwikkelingen, geldt een vrijstelling voor deze soorten voor artikel 8 t/m 12 van de F&F wet. Aan deze vrijstelling zijn geen aanvullende eisen gesteld. Voor deze activiteiten hoeft geen ontheffing aangevraagd te worden. Voor andere dan de hierboven genoemde activiteiten is een ontheffing nodig.

ad. Tabel 2) Indien iemand activiteiten onderneemt die zijn te kwalificeren als bestendig beheer en onderhoud, bestendig gebruik of ruimtelijke ontwikkelingen, geldt een vrijstelling voor deze soorten voor artikel 8 t/m 12 van de F&F wet, mits activiteiten worden uitgevoerd op basis van een door de minister van LNV goedgekeurde gedragscode. Een gedragscode moet door een sector of ondernemer zelf opgesteld worden en ingediend voor goedkeuring.

ad. Tabel 3) Met betrekking tot deze soorten blijft de F&F wet ongewijzigd.

Naast de flora en faunawet en de AMvB zijn augustus 2009 de geactualiseerde Rode lijsten voor planten en diersoorten vastgesteld. Indien ingrepen een belangrijk negatief effect hebben op populaties van rode lijst soorten dient hiervoor het compensatiebeginsel en de zorgplicht in acht te worden genomen.

## **4 Huidige situatie**

### **4.1 Gebiedsbescherming**

Het plangebied maakt geen onderdeel uit en is niet gelegen in de nabijheid van natuur- of groengebieden met een wettelijk beschermde status, zoals speciale beschermingszones uit de Vogel- en Habitatrichtlijn, staats- of beschermde natuurmonumenten en Relatienotagebieden. Ecologische verbindingzones (EHS, PEHS) ontbreken eveneens in de directe omgeving van het plangebied.

Er is daarom geen sprake van een regionale ecologische betekenis van het plangebied.

Het weidelint langs de Harreweg maakt een essentieel onderdeel uit van de Groene Long van Schiedam. Deze gebieden genieten daarmee extra bescherming op lokaal niveau zoals beschreven in bestemmingplan de Groene Long.

### **4.2 Soortbescherming**

De natuurwaarden in het plangebied zijn gerelateerd aan het stedelijk gebruik en het aanwezige (cultuur) groen binnen de bebouwde gebieden. Daarnaast wordt de natuurwaarde binnen het plangebied voor een belangrijk deel bepaald door de tot de Groene Long behorende terreinen en overige parken.

Het Natuurloket<sup>(3)</sup> heeft haar onderzoekgebied onderverdeeld in vastgestelde blokken van 1 bij 1 kilometer (kilometerhokken). Gegevens van het natuurloket laten zien dat de kilometerhokken, waarin het plangebied is gesitueerd, redelijk zijn onderzocht. Het Natuurloket meldt de aanwezigheid van beschermde soorten flora en fauna binnen deze kilometerhokken.

Bij de beleidsadviseur groen, ecologie en water zijn meerdere gegevens bekend met betrekking tot het voorkomen van beschermde soorten flora en fauna binnen het plangebied. Het biotoop is geschikt tot zeer geschikt voor beschermde soorten.

Waar hieronder wordt gesproken van beschermde soorten flora en fauna betreft het soorten welke zijn beschermd binnen tabel 1 van de AMvB. Indien soorten uit tabel 2 of 3 of rode lijst soorten zijn aangetroffen wordt hiervan specifiek melding gemaakt. De hierna aangegeven soorten zijn indicatief voor het plangebied. Soortenlijsten en opsommingen zijn niet compleet of volledig actueel. Het spontaan voorkomen en verdwijnen van beschermde planten en dieren binnen het plangebied zal met het verstrijken van de tijd niet met volledige zekerheid te voorzien of uit te sluiten zijn.

Hieronder treft u het overzicht per kilometerhok aan zoals verstrekt door het Natuurloket.

*Legenda:*

*X / Y = Beschrijving kilometerhok*

*FF 1 = Flora- en faunawet zoals aangewezen in AMvB artikel 75 tabel 1;*

*FF 2/3 = Flora- en faunawet zoals aangewezen in AMvB artikel 75 tabel 2 en 3;*

*H/V = Habitatrichtlijn of Vogelrichtlijn;*

*RL = Rode Lijst.*

X: 084 / Y: 439

Soortgroep	FF 1	FF 2/3	H/V	RL	Volledigheid	Actualiteit
Libellen				2	goed	1993 - 2007
Vaatplanten		1		1	slecht	1975 - 2007
Dagvlinders		1		3	Goed	1998 -2008
Amfibieën	5				goed	1992 – 2007
Vissen	1		1	1	slecht	1992 – 2007

*Ongeveer 25 % van dit kilometerhok betreft het bestemmingsplangebied.*

X: 084 / Y: 440

Soortgroep	FF 1	FF 2/3	H/V	RL	Volledigheid	Actualiteit
Vaatplanten	1			1	goed	1991 - 2007
Vissen		1		1	redelijk	1992 -2007
Amfibieën	4				goed	1992 - 2007
Dagvlinders				1	goed	1998 – 2008
Libellen				1	goed	1993 – 2007
Sprinkhanen				1	goed	1993 – 2007
Broedvogels		1			slecht	1996 - 2007

*Ongeveer 20% van dit kilometerhok betreft het bestemmingsplangebied.*

X: 085 / Y: 439

Soortgroep	FF 1	FF 2/3	H/V	RL	Volledigheid	Actualiteit
Paddestoelen				2	slecht	1992 - 2007
Vissen		1	1	1	matig	1995 -2005
Amfibieën	4				goed	1992 - 2007

*Ongeveer 20 % van dit kilometerhok betreft het bestemmingsplangebied.*

X: 085 / Y: 440

Soortgroep	FF 1	FF 2/3	H/V	RL	Volledigheid	Actualiteit
Vaatplanten	1			1	goed	1991 – 2007
Broedvogels		1			slecht	1996 - 2007
Vissen		1		1	matig	1995 -2005
Amfibieën	5				goed	1992 - 2007
Sprinkhanen				1	goed	1993 – 2007
Libellen				1	goed	1993 - 2007
Dagvlinders				1	goed	1998 – 2008

*Ongeveer 20 % van dit kilometerhok betreft het bestemmingsplangebied.*

Nadere gegevens met betrekking tot het voorkomen van verschillende soorten flora en fauna zijn tegen betaling op te vragen bij het natuurloket. Dit wordt in het kader van dit bestemmingsplan niet zinvol geacht.

### 4.3 Wijken en groengebieden

Onder de wijken wordt verstaan de bebouwing, verharding, tuinen en kleinere groenstructuren binnen het plangebied. De wijken zijn lokaal geschikt als biotoop voor beschermde flora en fauna. De wijken beslaan ongeveer 80 % van het plangebied.

Onder de groengebieden worden alle grotere groenstructuren verstaan zoals de parken Faassenplein, Botenbuurt, Woudhoek Midden, en alle waterstructuren. Alle groengebieden zijn zeer geschikt als biotoop voor beschermde flora en fauna. De groengebieden beslaan ca. 20 % van het plangebied.

#### Vaatplanten

De vegetatie in de wijken bestaat voornamelijk uit in Nederland algemene tot zeer algemene soorten en bestaat grotendeels uit cultuurgroen. De wijken zijn lokaal in enige mate geschikt als biotoop voor beschermde vaatplanten.

De vegetatie in de groengebieden bestaat uit een combinatie cultuurgroen en natuurlijk groen. De vegetatie varieert van in Nederland algemene soorten tot bijzondere en beschermde soorten. De groengebieden zijn over het algemeen zeer geschikt als biotoop voor beschermde vaatplanten. Het natuurloket maakt melding van beschermde vaatplanten en soorten van de rode lijst binnen de onderzochte kilometerhokken. Er zijn onder andere gegevens bekend met betrekking tot het voorkomen van Brede wespenorchis, Dotterbloem, Zwanenbloem, Rietorchis binnen het plangebied. Het plangebied is vrijwel ongeschikt voor beschermde muurvegetaties.

#### Mossen, korstmossen en paddenstoelen

De wijken zijn in geringe mate, lokaal, geschikt als biotoop voor bij de wet beschermde mossen, korstmossen en paddenstoelen. De groengebieden zijn, lokaal, geschikt als biotoop voor bij de wet beschermde mossen, korstmossen en paddenstoelen. Het natuurloket maakt melding van soorten van de Rode lijst binnen de onderzochte kilometerhokken. Er zijn geen actuele gegevens beschikbaar met betrekking tot het voorkomen van deze soorten.



### **Vogels**

De vogelsamenstelling binnen het plangebied (wijken en groengebieden) wordt gekenmerkt door een breed scala aan voornamelijk algemene soorten. Door de aanwezigheid van verschillende biotopen (water en oevers, gras, bomen en bossages en stenig biotoop) varieert deze samenstelling sterk.

Onderscheiden worden:

- Watervogels (bv. Wilde eend, Meerkoet, Waterhoen, Fuut, Reiger, Kuifeend, Kleine karekiet, IJsvogel);
- Bosvogels (bv. Roodborstje, Winterkoninkje, Grote bonte specht, Heggenmus);
- Vogels behorend tot het stedelijk milieu (bv. Huismus, Gierzwaluw, Bonte vliegenvanger, Merel en Spreeuw).

Beschermde vogelsoorten worden verspreid over het gehele plangebied waargenomen. Ook het natuurloket meldt het voorkomen van beschermde water- en broedvogels in het plangebied. Alle vogels zijn opgenomen in tabel 2 en hebben daarmee een verhoogde beschermingsstatus. Tevens worden soorten van de rode lijst waargenomen.

### **Amfibieën en reptielen**

De wijken zijn in enige mate geschikt als leefgebied voor bij de wet beschermde amfibieën. De groengebieden zijn zeer geschikt als leefgebied voor bij de wet beschermde amfibieën.

Het natuurloket maakt melding van beschermde soorten binnen de onderzochte kilometerhokken.

Bekend zijn de Groene kikker (Meerkikker en Bastaardkikker), Bruine kikker, Kleine watersalamander en Gewone pad.

Er zijn recente gegevens beschikbaar met betrekking tot het voorkomen van amfibieën binnen delen van de wijken. Er zijn momenteel geen redenen om aan te nemen dat zich binnen het plangebied extra beschermde amfibieën of soorten van de rode lijst hebben gevestigd.

Het plangebied is ongeschikt als biotoop voor reptielen, met uitzondering van de Roodwangwaterschildpad (exoot niet beschermt) worden reptielen binnen het plangebied niet waargenomen.

### **Zoogdieren**

De wijken zijn lokaal geschikt als leefgebied voor bij de wet beschermde grondgebonden zoogdieren zoals Egel, Mol, en verschillende soorten algemene Muizen en Woelmuizen. Grondgebonden zoogdieren komen in bermen, in plantsoenen, in particuliere tuinen en op braakliggende terreinen voor.

De groengebieden zijn zeer geschikt als leefgebied voor bij de wet beschermde grondgebonden zoogdieren zoals Egel, Mol, verschillende soorten algemene Muizen en Woelmuizen en Wezel. Grondgebonden zoogdieren komen in alle delen van de groengebieden voor.

Binnen het plangebied staan enkele bomen en (oude) gebouwen die potentieel geschikt zijn als rust-, nest-, of verblijfplaats voor vleermuizen. Het gebied is plaatselijk geschikt als foerageergebied voor vleermuizen. Alle vleermuizen zijn opgenomen in tabel 3 en hebben zodoende een status als extra beschermde soorten. Verder hebben een aantal vleermuizen een rode lijst status en / of zijn zij beschreven in de habitatrictlijn.

Er zijn geen gegevens beschikbaar met betrekking tot het voorkomen van vleermuizen binnen het plangebied.

### **Insecten en overige ongewervelden**

De wijken zijn in geringe mate lokaal geschikt als leefgebied voor bij de wet beschermde insecten en overige ongewervelden zoals enkele libellen en vlindersoorten. De groengebieden zijn geschikt als leefgebied voor bij de wet beschermde insecten en overige ongewervelden. Het Natuurloket maakt melding van meerdere vlinders, libellen en sprinkhanen van de Rode lijst binnen de onderzochte kilometerhokken.

Er zijn actuele gegevens beschikbaar met betrekking tot het voorkomen van de rode lijstsoorten Bruinblauwtje (vlinder) en Vroege glazenmaker (libellen).

### **Vissen**

Als leefgebied voor beschermde vissen zijn de wijken in geringe mate geschikt en de groengebieden zeer geschikt.

Binnen het plangebied komen de Kleine modderkruiper (tabel 2) en Bittervoorn (tabel 3) voor.

## **5 Samenvatting en conclusie**

Aan de hand van een literatuuronderzoek en globaal veldonderzoek is een flora en faunaparagraaf opgesteld voor het bestemmingsplangebied Woudhoek te Schiedam. Opgemerkt wordt dat het onderzoek een momentopname betreft. Met het verstrijken van de tijd kan het spontaan voorkomen of verdwijnen van beschermde planten en dieren nooit met volledige zekerheid worden voorzien of uitgesloten. Binnen het plangebied wordt onderscheid gemaakt tussen de wijken (het bebouwde gebied) en de groenstructuren. De wijken zijn in enige mate geschikt als biotoop voor beschermde flora en fauna. De groengebieden zijn geschikt als biotoop voor beschermde flora en fauna.

Binnen het plangebied worden meerdere beschermde soorten, extra beschermde soorten en soorten van de rode lijst aangetroffen. Aangezien er meerdere soorten beschermde flora en fauna en / of soorten van de rode lijst zijn aangetroffen dienen de wettelijke voorschriften tot zorgvuldig handelen, de compensatieplicht en zorgplicht zoals omschreven in de Flora- en faunawet in acht te worden genomen.

Op grond van deze rapportage en het bijbehorend onderzoek worden volgende conclusies getrokken:

- Het uitgevoerde onderzoek betreft een globaal onderzoek en een momentopname.
- Het plangebied maakt geen onderdeel uit en is niet gelegen in de nabijheid van natuur- of groengebieden met een wettelijk beschermde status of ecologische verbindingzones (EHS, PEHS). Er is daarom geen sprake van een regionale ecologische betekenis van het plangebied.
- De aanwezige groen- en waterstructuren langs de Harreweg vormen een essentieel onderdeel van de stedelijke ecologische structuur (Groene Long) van Schiedam. Deze gebieden genieten daarmee extra bescherming op lokaal niveau.
- Binnen het plangebied worden meerdere biotopen aangetroffen welke potentieel geschikt zijn voor beschermde vaatplanten, mossen, korstmossen, paddenstoelen, vogels, zoogdieren, amfibieën, insecten en vissen.
- Er zijn actuele gegevens beschikbaar met betrekking tot het voorkomen van beschermde soorten vaatplanten, vogels, amfibieën, insecten, vissen en zoogdieren binnen het plangebied. Aangezien er meerdere soorten beschermde flora en fauna en / of soorten van de rode lijst zijn aangetroffen binnen het plangebied dienen de wettelijk voorschriften tot zorgvuldig handelen, compensatieplicht en de zorgplicht in acht te worden genomen

---

### **Literatuur**

1. Bestemmingplan de Groene Long, Rothuizen van Doorn 't Hoofd, augustus 2007.
2. Groenstructuurplan Schiedam, Dienst gemeentewerken Schiedam - Groenvoorziening & Natuur / Frisse wind - bNO, mei 1996 (vastgesteld door de gemeenteraad Schiedam d.d. 18 september 1995). Evaluatierapport Groenstructuurplan Schiedam, ONS Ingenieursbureau i.s.m. MOZAIK Tuin- en Landschapsonwerpers, mei 2007.
3. Flora- en faunawet, Koninklijke Vermande BV – Lelystad, 1999.
4. Het Natuurloket, [www.natuurloket.nl](http://www.natuurloket.nl), pagina gebiedsbeschrijving. d.d. 4 mei 2006.
5. Besluit van 10 september 2004, houdende wijzigingen van een aantal algemene maatregelen van bestuur in verband met wijzigingen van artikel 75 van de Flora- en faunawet en enkele andere wijzigingen, Staatsblad, Stb. 501, 19 oktober 2004
6. Besluit van de Minister van Landbouw, Natuur en Voedselkwaliteit van 5 november 2004, TRCJ/2004/5727, houdend vaststelling van Rode lijsten flora en fauna
7. Besluit van de Minister van Landbouw, Natuur en Voedselkwaliteit van 28 augustus 2009, 25344, houdend vaststelling van geactualiseerde Rode lijsten flora en fauna.



Flora- en faunaparagraaf bestemmingsplan Woudhoek, oktober 2009  
Bijlagen

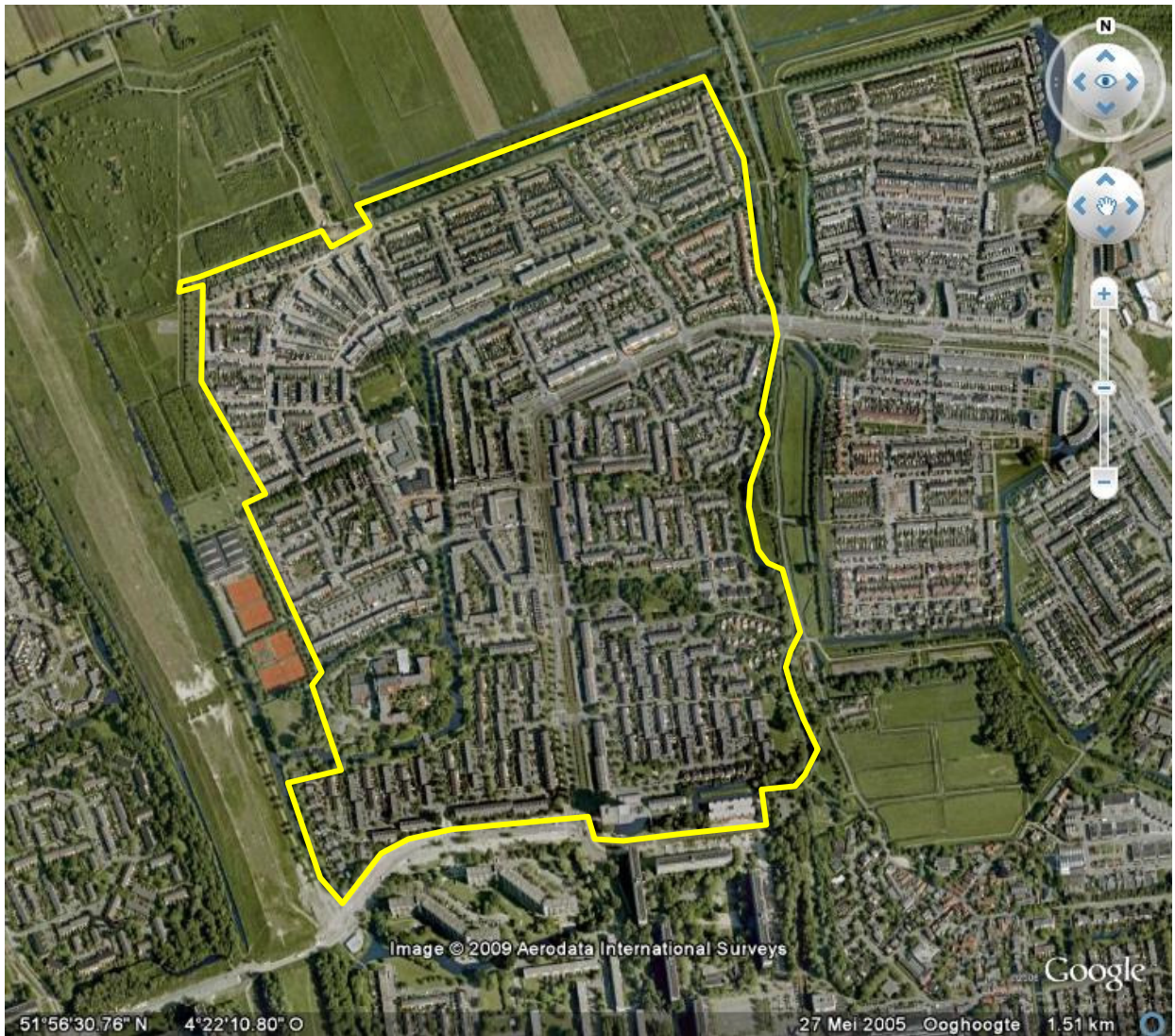
Gemeente **Schiedam**

**BIJLAGEN:**

**BIJLAGE 1: KAARTBIJLAGE OVERZICHT PLANGEBIED**

**BIJLAGE 2: GLOBALE SOORTENLIJST**

**BIJLAGE 2: KAARTBIJLAGE GLOBAAL OVERZICHT PLANGEBIED**



### BIJLAGE 3: GLOBALE SOORTENLIJST

#### Toelichting

In deze bijlage zijnde soorten opgenomen zoals beschreven in de voorliggende rapportage. De hierna aangegeven soorten zijn indicatief voor het plangebied. De soortenlijsten en opsommingen zijn niet compleet, onuitputtelijk of volledig actueel.

AMvB Beschermingsregime van de soort volgens AMvB artikel 75 Flora- en faunawet.

RL De soort komt voor op de rode lijst van beschermde dier- of plantensoorten.

V/H De soort is beschermd via de Vogel- en Habitatrichtlijn.

#### Zoogdieren

Nederlandse naam	Wetenschappelijke naam	AMvB	RL	V/H
Veldmuis	<i>Microtus arvalis</i>	1		
Huisspitsmuis	<i>Crocidura russula</i>	1		
Woelrat	<i>Arvicola terrestris</i>	1		
Egel	<i>Erinaceus europaeus</i>	1		
Mol	<i>Talpa europaea</i>	1		
Wezel	<i>Mustela nivalis</i>	1		

#### Amfibieën

Nederlandse naam	Wetenschappelijke naam	AMvB	RL	V/H
Bruine kikker	<i>Rana temporaria</i>	1		
Bastaardkikker	<i>Rana klepton esculenta</i>	1		
Meerkikker	<i>Rana ridibunda</i>	1		
Kleine watersalamander	<i>Triturus vulgaris</i>	1		
Gewone pad	<i>Bufo bufo</i>	1		

#### Vaatplanten

Nederlandse naam	Wetenschappelijke naam	AMvB	RL	V/H
Brede wespenorchis	<i>Epipactis helleborine</i>	1		
Dotterbloem	<i>Caltha palustris</i>	1		
Zwanebloem	<i>Butomus umbellatus</i>	1		
Rietorchis	<i>Dactylorhiza majalis</i>	2	X	

#### Vissen

Nederlandse naam	Wetenschappelijke naam	AMvB	RL	V/H
Kleine modderkruiper	<i>Cobitis taenia</i>	2		X
Bittervoorn	<i>Rhodeus sericeus</i>	3	X	X

### Ongewervelden

Nederlandse naam	Wetenschappelijke naam	AMvB	RL	V/H
Vroege glazenmaker	<i>Aeshna isosceles ssp. isosceles</i>	-	X	
Bruin blauwtje	<i>Aricia agestis ssp. agestis</i>	-	X	

### Vogels

Nederlandse naam	Wetenschappelijke naam	AMvB	RL	V/H
Merel	<i>Turdus merula</i>	2		
Gierzwaluw	<i>Apus apus</i>	2		
Huisemus	<i>Passer domesticus</i>	2	X	
Heggenmus	<i>Prunella modularis</i>	2		
Roodborstje	<i>Erithacus rubecula</i>	2		
Winterkoninkje	<i>Troglodytes troglodytes</i>	2		
Grote bonte specht	<i>Dendrocopos major</i>	2		
Spreeuw	<i>Sturnus vulgaris</i>	2		
Bonte vliegenvanger	<i>Ficedula hypoleuca</i>	2		
Blauwe reiger	<i>Ardea cinerea</i>	2		
Wilde eend	<i>Anas platyrhynchos</i>	2		
Meerkoet	<i>Fulica atra</i>	2		
Waterhoen	<i>Gallinula chloropus</i>	2		
IJsvogel	<i>Alcedo atthis ssp. ispida</i>	2		
Kleine karekiet	<i>Acrocephalus scirpaceus</i>	2		