

Eindrapport

QUICK SCAN FLORA- EN FAUNAWET UITBREIDING
BEDRIJVENTERREIN MIJLPOLDER TE 'S-GRAVENDEEL

Adviesbureau

Mertens

Eindrapport

QUICK SCAN FLORA- EN FAUNAWET UITBREIDING BEDRIJVENTERREIN MIJLPOLDER TE 'S-GRAVENDEEL

rapportnr. 2012.1332a

maart 2012

In opdracht van:

RBOI

Postbus 150

3000 AD Rotterdam

Adviesbureau Mertens B.V.
Bureau voor natuur, ruimtelijke
ordening en ecotoxicologie

Bezoekadres: Dr. Willem Dreeslaan 1 te Bennekom
Postadres: Postbus 367, 6700 AJ te Wageningen

T: 0317-428694

M: 06-29458456

E: info@adviesbureau-mertens.nl

I: www.adviesbureau-mertens.nl

© Adviesbureau Mertens BV, Wageningen, 2012.

Deze rapportage mag zonder schriftelijke toestemming vrij worden vermenigvuldigd. De verzamelde data zijn alleen te gebruiken voor het hier geschetste onderzoek en mogen niet voor andere doeleinden worden gebruikt.

INHOUDSOPGAVE

1 INLEIDING	2
1.1 INLEIDING.....	2
1.2 HET PLANGEBIED.....	2
1.3 PLANSITUATIE	4
1.4 DOELSTELLINGEN VAN HET ONDERZOEK	4
1.5 OPBOUW RAPPORT	5
2. FLORA- EN FAUNAWET	6
2.1 FLORA- EN FAUNAWET.....	6
2.2 RODE LIJST	7
3 METHODE.....	8
4 RESULTAAT	9
4.1 FLORA.....	9
4.2 BROEDVOGELS	9
4.3 GRONDGEBONDEN ZOOGDIEREN.....	9
4.4 VLEERMUIZEN	10
4.5 AMFIBIEËN	11
4.6 REPTIELEN.....	11
4.7 VISSSEN.....	11
4.8 OVERIGE	11
4.9 CONCLUSIE.....	11
5 CONCLUSIE	12
LITERATUUR.....	13
BIJLAGE 1. BEGRIPPEN.....	144

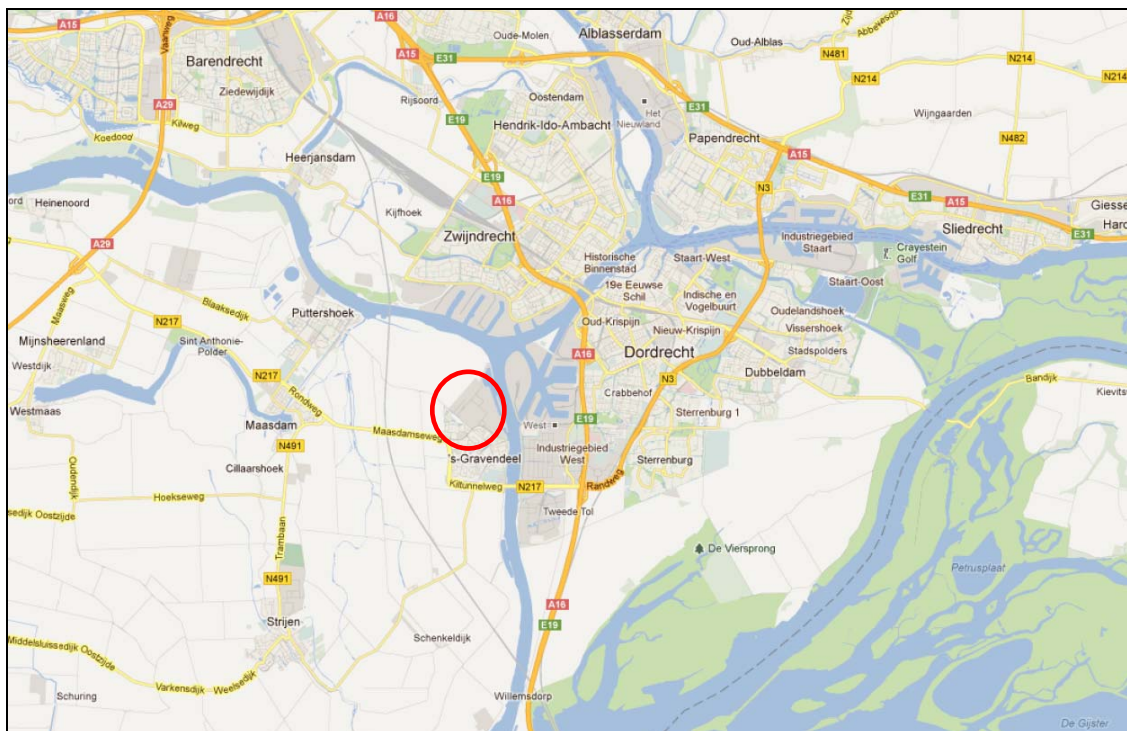
1 INLEIDING

1.1 Inleiding

Er zijn plannen voor de uitbreiding van het bedrijventerrein Mijlpolder te 's-Gravendeel. Dit gebied is mogelijk waardevol vanwege beschermde natuurwaarden in het kader van de Flora- en faunawet. Op grond hiervan heeft Adviesbureau RBOI te Rotterdam aan Adviesbureau Mertens B.V. uit Wageningen gevraagd om een verkennende inventarisatie uit te voeren naar het voorkomen van wettelijk beschermde soorten en om bij het eventueel voorkomen hiervan aan te geven hoe hiermee dient te worden omgegaan. In dit rapport worden de resultaten van deze verkenning gepresenteerd.

1.2 Het plangebied

Het bedrijventerrein Mijlpolder te 's-Gravendeel is gelegen ten noorden van 's-Gravendeel. Het betreft een inbreidingslocatie in de hoek Molendijk – Mijlweg en een uitbreiding aan de noordwestzijde van het bestaande bedrijventerrein. Ter plaatse is respectievelijk een akker met boerderij en een volkstuincomplex gelegen. In figuur 1 wordt de globale ligging weergegeven en in figuur 2 wordt een foto-impressie gegeven van de deelgebieden.



Figuur 1. Globale ligging van het plangebied.



Inbreidingslocatie (akker met boerderij)



Uitbreidingslocatie (volkstuintencomplex)

Figuur 2. Aanzicht van het plangebied en directe omgeving.

1.3 Plansituatie

De plansituatie bestaat uit de uitbreiding van het bedrijventerrein ten noorden van 's-Gravendeel. Hierbij komt de huidige akker met boerderij en het volkstuincomplex te vervallen.



Figuur 3. Deelgebieden.

1.4 Doelstellingen van het onderzoek

De doelstelling van het onderzoek is tweeledig. Enerzijds wordt inzichtelijk gemaakt welke wettelijk beschermde natuurwaarden in het kader van de Flora- en faunawet in het plangebied en de directe omgeving te verwachten zijn. Anderzijds worden de consequenties van deze aanwezigheid voor de planontwikkeling weergegeven.

Gelet op de opdracht genoemd in de inleiding en de doelstelling, is het van belang dat de volgende vragen worden beantwoord:

1. Welke wettelijk beschermde dier- en plantensoorten komen mogelijk voor in het plangebied?
2. Welke verwachte wettelijk beschermde dier- en plantensoorten ondervinden nadelen van de plansituatie?
3. Hoe dient te worden omgegaan met eventuele negatieve effecten van de plansituatie op wettelijk beschermde dier- en plantensoorten?

1.5 Opbouw rapport

Na een korte uitleg over de Flora- en faunawet komen achtereenvolgens aan de orde:

- De onderzoeksmethode.
- Een beschrijving van de aanwezigheid van beschermde soorten.
- Een beoordeling van de effecten op beschermde soorten.

2. FLORA- EN FAUNAWET

2.1 Flora- en faunawet

In de Flora- en faunawet die per 1 april 2002 in werking is getreden, zijn regels gegeven over de bescherming van de in het wild levende planten- en diersoorten, mede ter uitvoering van de soortbescherming in de Europese Richtlijnen (Vogelrichtlijn en Habitatrichtlijn). Deze soortenbescherming van de Vogelrichtlijn en Habitatrichtlijn zijn geïntegreerd in de Flora- en faunawet. Deze soortenbescherming houdt in dat handelingen zoals het doden, opzettelijk verontrusten, verstoren of vernietigen van vaste rust- en verblijfplaatsen, holen, nesten, eieren van dieren en het uitgraven, plukken en vernietigen van groeiplaatsen van planten verboden zijn.

Een ruimtelijke ingreep kan gepaard gaan met negatieve effecten op planten en dieren. Om een ruimtelijk plan tot uitvoering te kunnen brengen die negatieve effecten heeft op beschermde soorten, is in een aantal gevallen een ontheffing van het Ministerie van Economische Zaken, Landbouw en Innovatie noodzakelijk. Om een dergelijke ontheffing te kunnen verkrijgen, moet aangetoond worden dat de voorgenomen ruimtelijke ingreep geen afbreuk zal doen aan de gunstige staat van instandhouding van de beschermde soorten. Qua mate van bescherming kan onderscheid worden gemaakt in de volgende drie beschermingsregimes.

Algemeen voorkomende soorten (categorie 1: lichte bescherming)

Voor algemeen voorkomende soorten zoals haas, egel, veldmuis, bruine kikker of gewone pad geldt sinds begin 2005 dat er een algemene vrijstelling is. Voor deze soorten hoeft geen ontheffing te worden aangevraagd als zij worden geschaad op voorwaarde dat met deze soorten goed omgegaan wordt: zij mogen niet onnodig gedood of gewond worden en activiteiten dienen buiten de kritieke periode plaats te vinden (zorgplicht).

Minder algemeen voorkomende soorten (categorie 2: matige bescherming)

Voor soorten die minder algemeen voorkomen als eekhoorn, steenmarter, levendbarende hagedis en diverse soorten orchideeën geldt dat een ontheffing vereist blijft bij ruimtelijke ingrepen die negatieve effecten voor deze soorten hebben. Een uitzondering hierop kan gemaakt worden als wordt gewerkt volgens een door de Minister van Economische Zaken, Landbouw en Innovatie goedgekeurde gedragscode. In zo'n gedragscode geeft een sector of initiatiefnemer zelf aan welke gedragslijnen men volgt om het schaden van beschermde soorten zo veel mogelijk te voorkomen. Bij het hebben van een gedragscode voor de minder algemeen voorkomende soorten is alleen nog een ontheffing nodig voor werkzaamheden die niet conform de gedragscode worden uitgevoerd.

Strikt beschermde soorten (categorie 3: strikte bescherming)

Voor soorten die in bijlage IV van de Habitatrichtlijn staan, vanwege de Vogelrichtlijn te beschermen vogelsoorten en soorten die zijn opgenomen bijlage 1 van het Besluit vrijstelling beschermde dier- en plantensoorten (o.a. ringslang, hazelworm, boomarter, das en waterspitsmuis) geldt dat een ontheffing alleen wordt verleend als geen afbreuk wordt gedaan aan de gunstige staat van instandhouding van deze soorten, er geen andere bevredigende oplossing voor de ingreep bestaat en er sprake is van een in of bij de wet genoemd belang.

Volgens de in 2009 uitgevaardigde 'Uitleg Aangepaste beoordeling ontheffing ruimtelijke ingrepen Flora- en faunawet' van de Dienst Regelingen die namens de Minister van Economische Zaken, Landbouw en Innovatie de ontheffingsaanvragen in behandeling neemt, is geen ontheffing benodigd, indien door

mitigerende maatregelen de functionaliteit van de voortplantings- en/of vaste rust- en verblijfplaatsen kan worden gegarandeerd. Om zekerheid te verkrijgen of de mitigerende maatregelen voldoende zijn en er inderdaad geen ontheffing nodig is, kan een ontheffing aangevraagd worden ter goedkeuring van die maatregelen."

2.2 Rode lijst

De Rode lijst met bedreigde soorten is eind 2004 gepubliceerd in de Staatscourant en voor een deel in 2009 herzien. Aan de op deze lijst genoemde soorten komt bescherming toe voor zover zij vallen onder het beschermingsregime van de Flora- en faunawet.

Alleen op basis van 'gunstige staat van instandhouding' kunnen bij beschermde Rode lijstsoorten "zwaardere" randvoorwaarden gelden dan voor algemene soorten. Zo zal het bij zeer algemeen voorkomende soorten die niet afnemen in aantal (geen Rode lijstsoort) relatief eenvoudig zijn om aan te tonen dat de "gunstige staat van instandhouding" niet in het geding komt. Voor soorten met een beperkt verspreidingsbeeld en die afnemen in aantal (soorten die wél op de Rode lijst staan) is een uitgebreide effectenstudie wenselijk, ondanks dat zij niet zijn beschermd. Voor deze soorten geldt namelijk de zorgplicht (artikel 2 van de Flora- en faunawet). Deze zorgplicht houdt in dat iedereen voldoende zorg in acht moet nemen voor alle in het wild levende dieren, inclusief hun leefomgeving en voor alle planten en hun groeiplaats.

3 METHODE

Op 22 februari 2012 is een bezoek gebracht aan het plangebied en de directe omgeving van de akker met boerderij en het volkstuincomplex. Gedurende dit bezoek zijn het plangebied en de directe omgeving beoordeeld op het mogelijk voorkomen van beschermde planten- en diersoorten.

Aangezien het plangebied van de uitbreidingslocaties van bedrijventerrein Mijlpolder te 's-Gravendeel relatief klein is in relatie tot hoe gegevens over het voorkomen van (beschermde) planten- en diersoorten worden beheerd (Waarneming.nl e.d.), is van deze gegevens beperkt gebruik gemaakt.

4 RESULTAAT

4.1 Flora

De uitbreidingslocaties bestaan uit een akker met boerderij en een volkstuincomplex. In beide gebieden staat tevens een woonhuis. Aan de zuidzijde loopt een sloop met steile oevers. Het voorkomen van natuurlijke vegetaties binnen deze gebieden ontbreekt. Geen van de vegetaties is het pionierstadium ontgroeid. Binnen deze vegetatie wordt het voorkomen van beschermde plantensoorten uitgesloten.

4.2 Broedvogels

Beide deelgebieden worden (intensief) agrarisch beheerd. Op grond hiervan is het aannemelijk dat alleen vogels voorkomen die gebonden zijn aan het agrarisch landschap zoals steenuil, kerkuil en huismus. Tot 1990 broedden er geen kerkuilen meer in Zuid-Holland. Rond die tijd is de kerkuilenwerkgroep gestart en fanatiek aan de slag gegaan met timmeren en ophangen van nestkasten. Blijkbaar was het voorkomen van nestlocaties de beperkende factor voor het voorkomen van kerkuilen. In 2008 is het aantal broedparen geschat op ca. 25 paar. Ze broeden vooral in het noordelijke deltagebied (Goeree-Overflakkee, Voorne-Putten en Hoekse Waard) en ook op steeds meer plaatsen in het veenweidegebied. Voor verspreidingsonderzoek van kleine zoogdieren zijn kerkuilen geschikte medewerkers. Ze zijn niet kieskeurig en eten de door veel roofdieren gemijde spitsmuizen. Verder zijn ze honkvast en jagen alleen in de directe omgeving van de nestkast. In de omgeving van 's-Gravendeel is derhalve onderzoek verricht naar het voedsel van de kerkuil. De verspreiding van de kerkuil is weergegeven in figuur 3.

Gelet op het landschap en de kwaliteit van de deelgebieden is er naast kerkuil een kans op het voorkomen van steenuil. De steenuil komt ook voor rond 's-Gravendeel (Hustings & Vergeer, 2002). Kerkuil en steenuil kunnen voorkomen in de schuren / woonboerderij in de inbreidingslocatie en daarnaast kunnen beide deelgebieden foerageergebied vormen als steenuil of kerkuil verblijft in de schuren / woonboerderij in de inbreidingslocatie.

In de (woon)boerderij / woonhuis in beide deelgebieden is er daarnaast een kans op het voorkomen van de huismus. De huismus verblijft namelijk vaak onder daken in het agrarisch gebied.

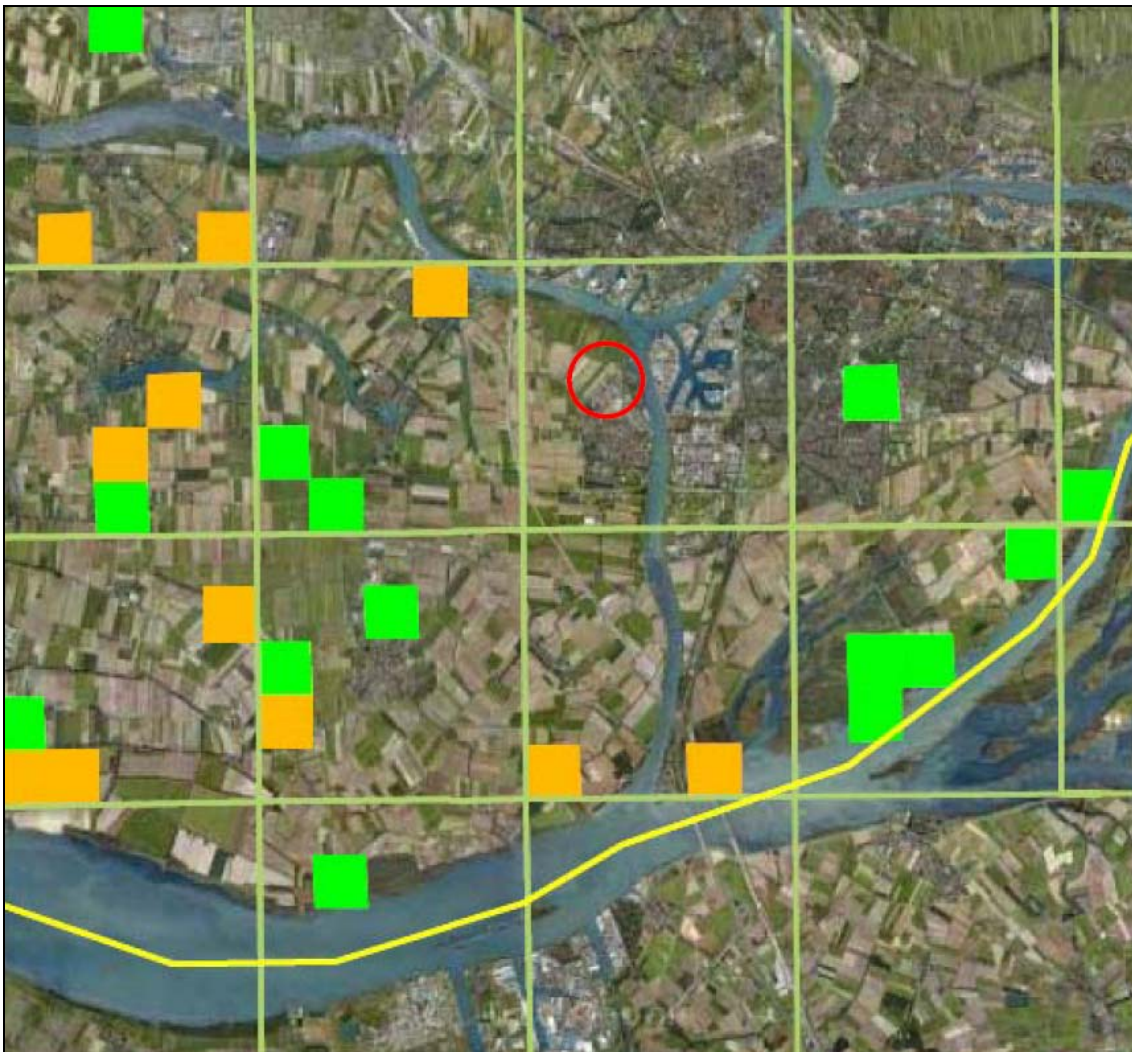
Kerk- en steenuil hebben het criterium kwetsbaar volgens de Rode lijst van bedreigde diersoorten en huismus heeft het criterium gevoelig. Steenuil, kerkuil en huismus staan op de lijst met jaarrond beschermde vogels (LNV-DLG, 2009a). De verblijfplaatsen van deze vogels zijn ook buiten het broedseizoen beschermd via de Flora- en faunawet (LNV-DLG, 2009b).

Er is daarnaast een kans op het voorkomen van algemene broedvogels zoals fazant, spreeuw, heggemus en roodborst. Deze soorten zijn niet bedreigd volgens de Rode lijst van bedreigde diersoorten en de nesten en eieren van deze vogels zijn alleen beschermd in het broedseizoen.

4.3 Grondgebonden zoogdieren

Ter plaatse van het plangebied is, gelet op aanwezige ecotopen, er een kleine kans op het voorkomen van enkele licht of niet beschermde kleine grondgebonden zoogdieren als bosmuis, huisspitsmuis, mol (alle licht beschermd), huismuis of bruine rat (beide niet beschermd). Deze soorten worden ook aangetroffen in de prooiresten van de kerkuil in de omgeving van 's-Gravendeel (www.uilenballenpluizen.nl). Er is

daarnaast een kans op het voorkomen van de licht beschermde haas en konijn. Geen van de aangetroffen / te verwachten grondgebonden zoogdieren is opgenomen op de Rode lijst van bedreigde zoogdieren.



Figuur 3. Territoria van kerkuilen rond het plangebied te 's-Gravendeel' (rode cirkel) (groen = onderzoek op prooidieren afgerond, oranje = onderzoek op prooidieren gaande (www.uilenballenpluizen.nl)).

4.4 Vleermuizen

Het voorkomen van verblijfplaatsen van vleermuizen kan niet worden uitgesloten. In de boerderij / woonbebouwing is er een kleine kans dat zich vleermuizen als gewone dwergvleermuis en laatvlieger ophouden. Er zijn daartoe mogelijkheden onder het dak en in de schuren. Overwintering in de gebouwen wordt echter uitgesloten omdat deze gebouwen te veel temperatuurschommelingen ondergaan. Temperatuurschommelingen in de winter zijn zeer nadelig op overwinterende vleermuizen. Het plangebied en directe omgeving vormt geen belangrijk foerageergebied omdat groenstructuren en vegetaties nagenoeg ontbreken. Daarnaast vormen de deelgebieden geen migratie- of vliegroute van vleermuizen doordat lijnvormige elementen ontbreken. Alle vleermuizen zijn zwaar beschermd via de Flora- en faunawet. Gewone dwergvleermuis is niet bedreigd volgens de Rode lijst, de laatvlieger is sinds 2009 wel opgenomen op deze lijst.

4.5 Amfibieën

Er is een kans op het voorkomen van algemene amfibieën zoals gewone pad, bruine kikker en kleine watersalamander. Het voorkomen van matig of zwaar beschermde soorten wordt echter uitgesloten als gevolg van de ligging en de aanwezige ecotopen. Het voorkomen van rugstreeppad wordt uitgesloten doordat het aanwezig water verdiept is gelegen en de sloot een grote diepte heeft. De waterkwaliteit is daarnaast slecht.

4.6 Reptielen

Gezien de huidige inrichting en de aanwezige ecotopen kan de aanwezigheid van reptielen als ringslang en levendbarende hagedis worden uitgesloten.

4.7 Vissen

Doordat in het plangebied en directe omgeving geen (geschikt) oppervlaktewater aanwezig is voor beschermde vissen wordt het voorkomen van beschermde vissoorten uitgesloten. De aanwezige sloot heeft een slechte waterkwaliteit en is diep.

4.8 Overige

Gezien de huidige inrichting en het tot voor kort intensieve gebruik van het plangebied kan de aanwezigheid van beschermde geleedpotigen en mollusken worden uitgesloten.

4.9 Conclusie

Uit de beoordeling in de vorige paragrafen is duidelijk geworden dat het plangebied en de directe omgeving hiervan een functie heeft voor algemeen voorkomende, licht beschermde soorten grondgebonden zoogdieren en amfibieën. Voor deze soorten bestaat een algemene vrijstelling van de Flora- en faunawet. De gebouwen in de deelgebieden kunnen daarnaast een functie hebben als verblijfplaats voor vogels met vaste rust- en verblijfplaatsen en vleermuizen (in zomer en/of herfst). Deze verblijfplaatsen van vogels en vleermuizen zijn jaarrond zwaar beschermd via de Flora- en faunawet. Er komen daarnaast in beide deelgebieden algemene broedvogels voor.

5 CONCLUSIE

Het voorkomen van vleermuizen (gewone dwergvleermuis en laatvlieger) en vogels met vaste rust- en verblijfplaatsen (kerkuil, steenuil en huismus) kan niet worden uitgesloten. Het slopen van de bebouwing, om de plannen te realiseren, kan tot gevolg hebben dat deze vaste rust- en verblijfplaatsen nadelig worden beïnvloed.

Op grond van bovenstaande resultaten wordt aanbevolen om nader onderzoek te verrichten naar het voorkomen van verblijfplaatsen en vleermuizen en vogels (in de gebouwen) en bij het eventueel voorkomen van vogels met vaste rust- en verblijfplaatsen te bepalen of en in welke mate de deelgebieden foerageergebied vormen. Pas na afronding van dit onderzoek kan worden bepaald of verbodsbepalingen van de Flora- en faunawet worden overtreden en, als dit optreedt, hoe hiermee moet worden omgegaan.

Het voorkomen van licht beschermde amfibieën en grondgebonden zoogdieren heeft geen procedurele consequenties. In verband met het voorkomen van algemene broedvogels dienen de werkzaamheden te worden gestart buiten het broedseizoen en/of er dient op een manier gewerkt te worden dat nesten en eieren van vogels niet worden beïnvloed.

LITERATUUR

- Bergmans, W., Zuiderwijk, A., 1986. Atlas van de Nederlandse Amfibieën en Reptielen en hun bedreiging. KNNV 1-177
- Bink, F.A., 1992. Ecologische Atlas van de dagvlinders van Noordwest-Europa. Schuyt en Co Uitgevers en Importeurs BV, Haarlem.
- Broekhuizen, S., Hoekstra, B., Laar, V. van, Smeenk, C., Thissen, J.B.M., 1992. Atlas van de Nederlandse Zoogdieren. KNNV 1-336.
- EEG, 1979. Richtlijn 79/43/EEG inzake het behoud van de Vogelstand. Publicatieblad Europese Gemeenschap, nummer L. 103.
- EEG, 1992. Richtlijn 92/43/EEG inzake de instandhouding van wilde flora en fauna. Publicatieblad van de Europese Gemeenschap, nummer L. 206/7.
- Hustings, F., Vergeer, J.W., Eekelder, P., 2002. Atlas van de Nederlandse broedvogels 1998-2000. Nationaal Natuurhistorisch Museum Leiden, SOVON, Beek-Opbergen, 1-584.
- Limpens, H., Mostert, K., Bongers, W., 1997. Atlas van de Nederlandse vleermuizen. KNNV, Utrecht, 1-260.
- Ministerie van Economische Zaken, Landbouw en Innovatie, Dienst Regelingen, 2009a. Aangepaste lijst jaarrond beschermde vogelnesten ontheffing Flora- en faunawet ruimtelijke ingreep. Ministerie van ELI (Dienst Regelingen), Den Haag.
- Ministerie van Economische Zaken, Landbouw en Innovatie, Dienst Regelingen, 2009b. Uitleg aangepaste beoordeling ontheffing ruimtelijke ingrepen Flora- en faunawet. Ministerie van ELI (Dienst Regelingen), Den Haag.
- Ministerie van Landbouw, Natuurbeheer en Visserij. Rode lijsten diverse soortgroepen.
- Ministerie van Landbouw, Natuurbeheer en Visserij, 1998. Wet van 25 mei 1998, houdende regels ter bescherming van in het wild levende planten en diersoorten (Flora en Faunawet). Staatsblad van het Koninkrijk der Nederlanden 402, 1-37.
- SOVON, 1987. Atlas van de Nederlandse broedvogels.

Website

- www.ravon.nl
- www.waarneming.nl
- www.sovon.nl
- www.uilenballen-pluizen.nl
- www.zoogdiervereniging.nl

BIJLAGE 1. BEGRIPPEN

Baltsplaats	Plaats waar een vleermuis al roepend rondvliegt in de herfst en die doorgaans wordt verdedigd tegen andere mannetjes.
Foerageergebied	Een gebied waar een vleermuis of een groep van vleermuizen foerageert. Dat gebied wordt regelmatig bezocht door vleermuizen om in te foerageren en dat doorgaans meerdere foerageerplaatsen kent die langere tijd worden gebruikt.
Foerageerplaats	Plek (jachtplek) waar wordt gejaagd door vleermuizen. De plek kan in de directe omgeving van de kolonieplaats liggen maar ook kilometers verderop.
Kolonie	Groep vleermuizen (kleine groep mannetjes of meestal grotere groep vrouwtjes, soms gemengd (soorten, geslacht)) die in het voorjaar tot de herfst bijeen blijven. De groep kan zich vestigen in gebouwen (in spouwmuren of onder daklijsten e.d.) of bomen (spechtengaten, scheuren). Een groep vrouwelijke vleermuizen wordt ook wel aangeduid als een kraamkolonie. In zo'n groep worden jongen geboren en grootgebracht. Een kolonie maakt vaak gebruik van meerdere verblijfplaatsen die soms gelijktijdig worden gebruikt.
Migratieroute	Een vaste route van zomerverblijfplaats naar winterverblijfplaats en visa versa (zie ook vliegroute) of een route in een andere tijd; bijvoorbeeld tussen foerageerplaatsen.
Paarplaats	Territorium van territoriale mannetjes. Voor de ruige dwergvleermuis en de rosse vleermuis is dit doorgaans te vinden in boomholten. Voor de laatvlieger en de dwergvleermuis is dit te vinden in gebouwen. Voor de watervleermuis is dit te vinden in bomen en later, tegen de winter, zijn ze te vinden in overwinteringverblijven. Het mannetje vormt een harem met meerdere vrouwtjes. De paartijd valt in de herfst (uitgezonderd de grootoorvleermuis waarbij het in april valt (vroeg voorjaar). De hier geschetste situatie van de paring wordt in dit rapport omschreven als "herfst situatie".
Verblijfplaats	Een object (huis, boom, bunker, grot, kast en dergelijke) waarin een of meerdere vleermuizen verblijven (overdag of 's winters permanent).
Vliegroute	Route die door vleermuizen elke avond wordt gebruikt om van de kolonieplaats naar foerageergebied te vliegen en visa versa (zie ook migratieroute). Vrouwtjes met jongen keren soms midden in de nacht terug om de jongen te zogen en gebruiken dan de route. Vliegroutes liggen over het algemeen langs lijnvormige (landschaps)elementen als bomenlanen, huizenrijen e.d. De functies zijn beschutting bij winderig en koud weer, oriëntatie in verband met de echolotatie-geluiden en het vinden van voedsel.
Vorbijvliegend	Vleermuizen die voorbijvliegen, niet via een vaste route. Het betreft meestal zwervers of trekkers.
Zwermen	Direct na het uitvliegen, naar vooral voor het invliegen bij een kolonie zwermt een deel van de kolonie rond de kolonieplaats. Zwermgedrag is derhalve een indicatie voor een eventuele kolonieplaats.

Winterverblijfplaats Een verblijfplaats waar in de winter een of meerdere vleermuizen in winterslaap (hibernation) gaan. Deze ruimte is doorgaans donker, heeft een hoge luchtvochtigheid en temperatuurwisselingen zijn nihil.

Zomerverblijfplaats Een verblijfplaats die gebruikt wordt door vleermuizen die niet in winterslaap zijn waarvan niet aangetoond is dat het een kraamverblijfplaats dan wel een paarverblijfplaats is. In sommige gevallen vormen bijvoorbeeld mannetjes kleine groepjes.

Postbus 367
6700 AJ Wageningen
Tel: 0317-428694
Fax: 0317-450601