



Rotteveel M4 Almere  
De heer P. de Winter  
Robijnstraat 30  
1812 RB Alkmaar

Datum : 20 mei 2016  
Ons kenmerk : 1507H446/DBI/rap1  
Contactpersoon: De heer D.D.C.A. Bijl

Betreft : Flora en faunaonderzoek Schoolstraat 39 te Noordwijkerhout

Geachte heer De Winter,

Hierbij ontvangt u per briefrapportage de bevindingen van het door mij uitgevoerde flora- en faunaonderzoek op de locatie Schoolstraat 39 te Noordwijkerhout. Het plangebied is onderzocht en beoordeeld op de aanwezigheid van en betekenis voor door de Flora- en faunawet beschermde plant- en diersoorten.

Deze briefrapportage opent met een korte omschrijving van het plangebied en de voorgenomen ontwikkeling. Vervolgens wordt ingegaan op de resultaten van het veldonderzoek. Afsluitend is geconcludeerd op welke wijze omgegaan moet worden met de mogelijk voorkomende beschermde soorten.

#### **PLANGEBIED EN VOORGENOMEN ONTWIKKELINGEN**

Het plangebied ligt aan de Schoolstraat 39 te Noordwijkerhout. Het bevat een voormalige garage, een bijgebouw en een woonhuis.

Het voornemen is de bestaande opstallen te slopen en op het perceel 4 nieuwe woningen te realiseren.

#### **NOORDWIJK (hoofdkantoor)**

's-Gravendijkseweg 37 | T 071 - 402 85 86  
Postbus 126 | info@idds.nl  
2200 AC Noordwijk | www.idds.nl

#### **VEENENDAAL**

T 0318 - 69 00 22

#### **BREDA**

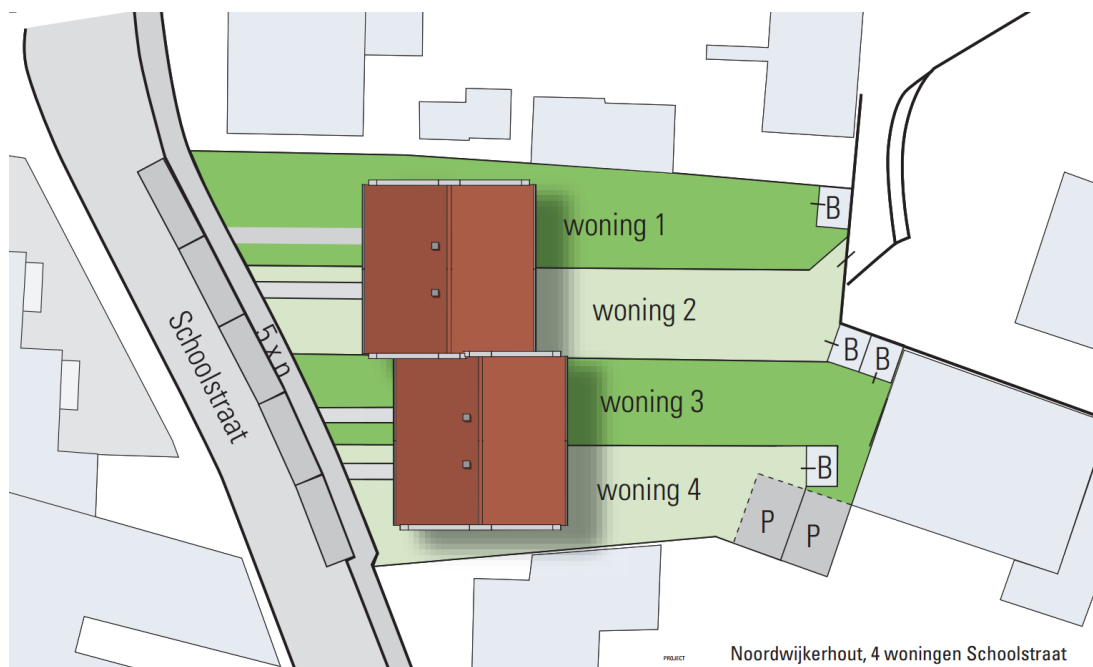
T 076 - 548 66 20

#### **HOOGVEEEN**

T 0528 - 72 22 29

#### **SEVENUM**

T 077 - 467 05 86



Impressie nieuwe situatie

PROJECT Noordwijkerhout, 4 woningen Schoolstraat

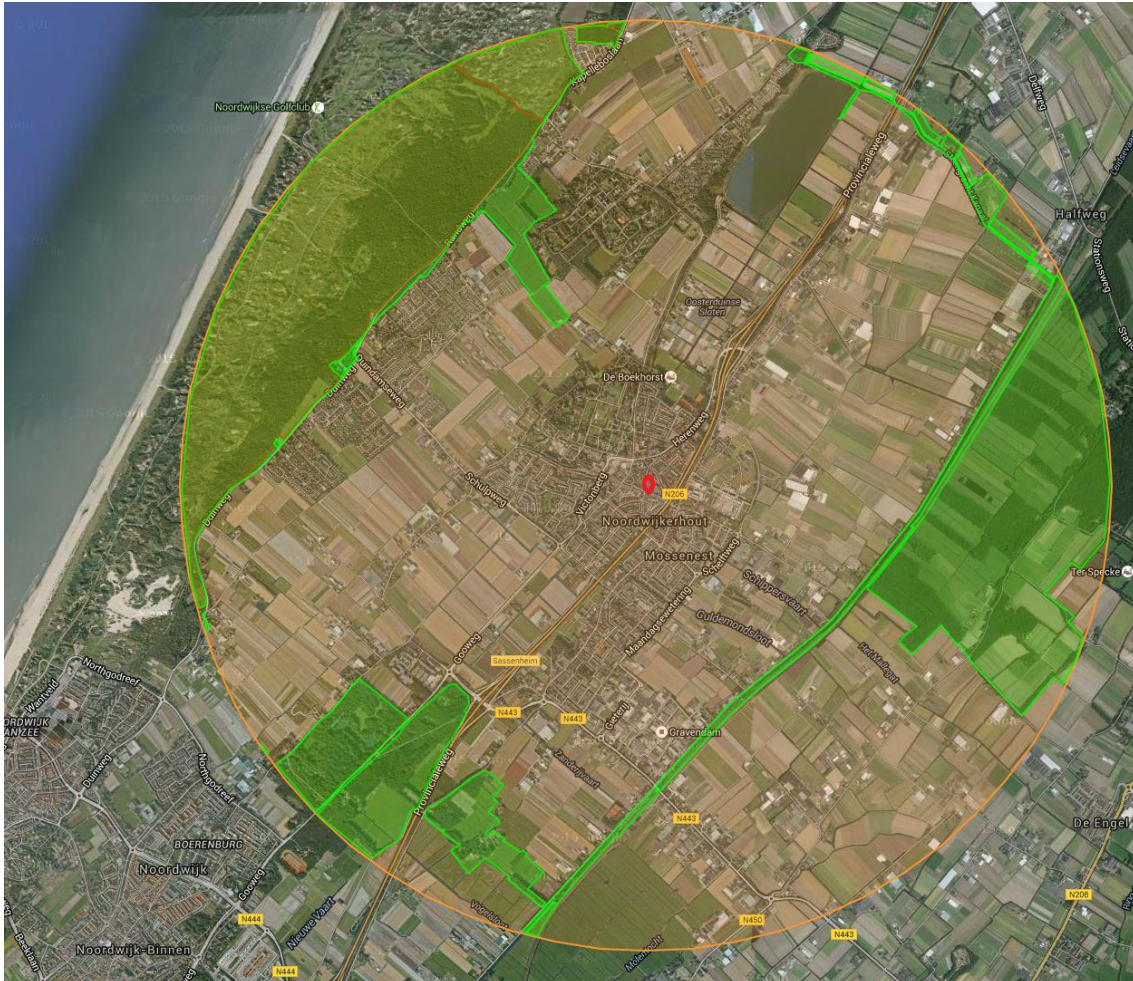
## Beschermde gebieden

### *Natura 2000*

De onderzoekslocatie is niet gelegen binnen de grenzen van een gebied dat aangewezen is als Natura 2000 gebied. Volgens de effectenindicator is een verkenning uitgevoerd naar kansen op mogelijke significante effecten. Een kleinschalige ingreep zoals de voorgenomen plannen zal geen effect hebben op het Natura 2000 gebied dat op ca. 3 kilometer ten westen ligt.

### *Nationaal Natuur Netwerk (voorheen Ecologische Hoofdstructuur)*

De voorgenomen activiteiten liggen buiten het NNN en tasten de wezenlijke waarden en kenmerken van het NNN niet aan, waardoor de ingreep geen gevolgen heeft voor het nabijgelegen NNN.



Ligging plangebied ten opzichte van Natura 2000 gebied Kennemerland Zuid (duinen links, rood omkaderd) en het Nationaal Natuur Netwerk (groen omkaderd).

Foto impressie plangebied



*Voorzijde*



*Achterzijde*



*Binnen*



*Voorkant met garage en woonhuis*

## ONDERZOEKSRISULTATEN

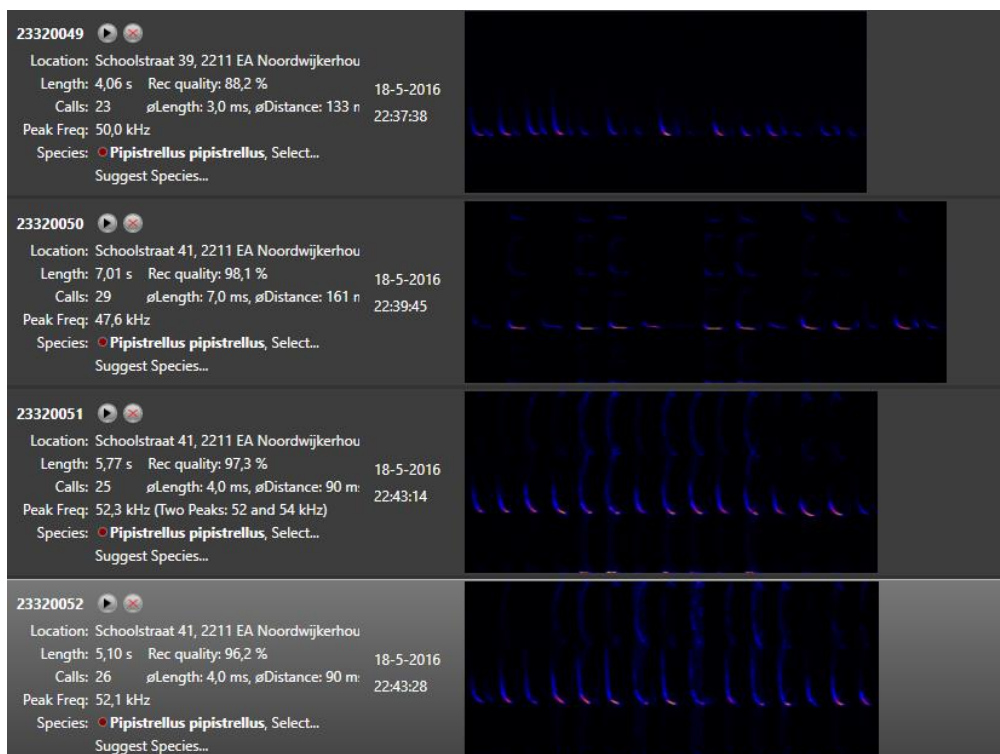
### Biotooptoets

De biotooptoets is door een ecooloog uitgevoerd op 18 mei 2016. Het onderzoek vond plaats in de avond bij windkracht 2, bewolking en ongeveer 14 graden.

Tijdens het veldbezoek is het plangebied onderzocht op het voorkomen van krachtens de Flora- en faunawet beschermde soorten en zijn gebiedskenmerken beoordeeld die het voorkomen van deze soorten mogelijk maken. Tevens is aan de hand van een batdetector (Elecon Batlogger M) naar vleermuizen gezocht.

### Vleermuizen

In het plangebied bevinden zich verschillende opstallen. Er zijn geen bomen van betekenis voor vleermuizen. De gebouwen zijn van binnen onderzocht op de aanwezigheid van vleermuizen of sporen daarvan. Deze zijn niet gevonden. Aan de buitenkant is gecontroleerd op invliegopeningen. Ideale invliegopeningen zijn niet gevonden. Van 22:00 tot 23:00 zijn 4 waarnemingen gedaan van een foeragerende gewone dwergvleermuis. Gezien de tijdstippen (zie onder) zou het om 1 exemplaar kunnen gaan.



#### Grondgebonden zoogdieren

Tijdens het veldbezoek zijn geen zoogdieren waargenomen. Geconstateerd is dat de habitat zich niet leent voor zoogdieren die zijn opgenomen in tabel 2 en 3 van Flora- en faunawet.

#### Vaatplanten

Beschermde planten zijn niet waargenomen. Deze zijn niet te verwachten, het terrein is geheel bebouwd en bestraat.

#### Vogels

Nesten van vogels zijn niet aangetroffen. Er zijn geen openingen voor gierzwaluwen, deze zijn tijdens het bezoek wel overvliegend waargenomen. Huismussen zijn niet waargenomen, evenmin nesten van mussen onder de pannen.

#### Amfibieën en reptielen

Voor de soortgroepen is het plangebied vanwege het ontbreken van water niet relevant.

#### Overige beschermde soorten

Vlinders, libellen of overig beschermde soorten zijn niet waargenomen. Geconstateerd dat het biotoop ongeschikt is voor de beschermde soorten van deze soortgroepen. Dit omdat er geen poeltjes aanwezig zijn waarin libellen eieren kunnen leggen en waardplanten en biotoop van vlinders ontbreken. Voor vissen is het plangebied niet relevant, water ontbreekt.

## **TOETSING AAN DE NATUURWETGEVING**

### **Beoordeling effecten geplande ingreep op beschermde soorten**

Onderstaand worden de geplande ontwikkelingen in het plangebied en hun invloed op de vastgestelde soorten getoetst aan de Flora- en faunawet.

#### Grondgebonden zoogdieren

Tijdens het veldbezoek zijn geen grondgebonden zoogdieren aangetroffen. Sporen of verblijfplaatsen van zoogdieren zijn evenmin aangetroffen. Uit de literatuur blijkt dat in het plangebied geen grondgebonden zoogdieren voorkomen die bescherming genieten van de Flora- en faunawet. Geconcludeerd kan worden dat geplande ontwikkelingen geen invloed op deze soorten hebben.

#### Vleermuizen

Bomen die voor vleermuizen interessant zijn ontbreken in het plangebied. Vleermuizen en of sporen van vleermuizen zijn niet aangetroffen in de opstallen. Met behulp van een batdetector is geconstateerd dat het plangebied voor vleermuizen van geen betekenis is. Nader onderzoek naar vleermuizen wordt niet nodig geacht.

#### Vogels

Er zijn geen nesten gevonden van jaarrond beschermde vogels, zoals huismus en gierzwaluw. Voor alle vogels geldt, dat zij bescherming genieten zodra ze nestelen. Bij het eventueel rooien van groen en het slopen van opstallen moet verstoring van broedvogels (al dan niet jaarrond beschermd) voorkomen worden. Dit kan door het verwijderen van beplanting buiten het broedseizoen uit te voeren. Voor het broedseizoen geldt geen standaard periode. De periode verschilt per soort. Globaal betreft het de periode maart tot augustus. Indien werkzaamheden binnen dit seizoen gepland zijn, wordt aanbevolen deze pas uit te voeren indien vooraf door een deskundig ecoloog is vastgesteld dat er geen verstoring van broedvogels zal plaatsvinden. Conclusie: de geplande ontwikkelingen hebben geen invloed op vogels.

#### Amfibieën en reptielen

Het plangebied is voor deze soortgroep vanwege de habitat (bestrating en bebouwing) niet interessant. Conclusie: de geplande ontwikkelingen hebben geen invloed op de soortgroep.

#### Vaatplanten

In het plangebied zijn geen planten uit tabel 2 en 3 van de Flora- en faunawet gevonden. Conclusie: de aanwezige vaatplanten staan de ontwikkelingen niet in de weg.

#### Overige beschermde soorten

Het plangebied is qua biotoop niet geschikt voor de in de Flora- en faunawet beschermde vlinders en libellen. De literatuur maakt ook geen melding van waarnemingen hiervan in het gebied. Voor vissen is het plangebied niet relevant omdat water ontbreekt. Conclusie: de geplande ontwikkelingen hebben geen invloed op overige beschermde soorten.

## CONCLUSIES

Uit deze biotooptoets is naar voren gekomen dat het onwaarschijnlijk is dat met de plannen vaste rust- en verblijfplaatsen of belangrijk leefgebied van strikt beschermde soorten worden aangetast.

Wel dient met de plannen rekening gehouden te worden met een tweetal algemene voorwaarden vanuit de Flora- en faunawet. Deze voorwaarden zijn altijd van toepassing:

- In het broedseizoen van vogels (globaal half maart tot augustus) mag de vegetatie in het plangebied niet worden verwijderd, tenzij door een ecoloog is aangegeven dat er geen nesten aanwezig zijn. Werkzaamheden tijdens deze periode zouden leiden tot directe verstoring van broedvogels en het broedsucces. Alle broedende vogels zijn beschermd. Er is geen vrijstelling te verkrijgen in het kader van de Flora- en faunawet voor activiteiten die vogels in hun broedseizoen zou kunnen verstoren;
- op basis van de zorgplicht volgens artikel 2 van de Flora- en faunawet dient bij de uitvoering van de werkzaamheden voldoende zorg in acht te worden genomen voor de in het wild levende dieren en hun leefomgeving. Dit houdt in dat bij het uitvoeren van werkzaamheden altijd rekening moet worden gehouden met aanwezige planten en dieren. Zo dienen maatregelen te worden getroffen om bijvoorbeeld verstoring tot een minimum te beperken. Dieren moeten de gelegenheid hebben om uit te wijken en mogen niet opzettelijk worden gedood.

## Aanbevelingen

Naast de consequenties die voortkomen uit de Flora- en faunawet is ook een aantal vrijblijvende aanbevelingen te doen ten aanzien van de inrichting van het plangebied, zoals:

- voor vleermuizen zouden open stootvoegen aangebracht kunnen worden in muren, of vleermuiskasten kunnen worden geplaatst in de spouw of tegen de muur op >2,5 meter hoogte in nieuw te bouwen woningen. Zie literatuurlijst voor vermelding naar brochure vleermuisvriendelijk bouwen.
- als er weer een zolder of vliering wordt aangelegd, zou deze niet helemaal geïsoleerd kunnen worden. Hierdoor wordt de zolder mogelijk een geschikt verblijf voor vleermuizen.
- het planten van bomen en struwelen voor vogels en vleermuizen verdient aanbeveling. Het beste zijn, ecologisch gezien, inheemse bes- en bloemdragende struiken en planten.
- er kunnen nestpannen of neststenen worden aangebracht ten behoeve van gierzwaluwen. Deze beschermde soort verliest steeds meer nestmogelijkheden. De huidige nieuwbouw is voor deze soort niet geschikt.

In onderstaande tabel zijn de onderzoeksresultaten per soortgroep nog een keer samengevat.

**Tabel:** Overzicht van onderzochte soortgroepen en onderzoeksresultaten.

Soort(groep)	Ingrep verstorend	Nader onderzoek	Ontheffing	Bijzonderheden/ opmerkingen
Grondgebonden zoogdieren	Nee	Nee	Nee	Geen strikter beschermde soorten aanwezig
Vleermuizen	Nee	Nee	Nee	
Vogels	Nee	Nee	Nee	Werk buiten het broedseizoen
Amfibieën/ reptielen	Nee	Nee	Nee	Geen strikt beschermde soorten aanwezig
Vaatplanten/ Overige soorten	Nee	Nee	Nee	Geen strikter beschermde soorten aanwezig

Mocht u nog vragen of opmerkingen hebben naar aanleiding van het voorgaande dan kunt u contact opnemen met ondergetekende.

Met vriendelijke groeten,  
IDDS B.V.



De heer C. Brouwer bba  
(projectleider)

#### Literatuurlijst

Atlas van de Nederlandse vleermuizen, Limpens e.a. KNNV 1997

Vleermuiswerkgroep Nederland, [www.vleermuis.net](http://www.vleermuis.net), voor up-to-date kennis van vleermuizen

Brochure vleermuisvriendelijk bouwen: Landschapsbeheer Flevoland, Zoogdiervereniging en Tauw bv, 2011

Soortenstandaard RVO 2014: [www.rvo.nl](http://www.rvo.nl)

Aangepaste lijst jaarrond beschermde vogelnesten ontheffing Flora- en faunawet ruimtelijke ingreep, Ministerie van LNV, 2009

Nederlandse Oecologische *Flora*. Wilde planten en hun relaties. *Weeda* e.a. 1985-1994

Verspreidingsatlas planten. 13 mei 2014, [www.verspreidingsatlas.nl/planten](http://www.verspreidingsatlas.nl/planten)