

Notitie

bSR

bureau Stadsnatuur Rotterdam

aan I. Candido
Gemeente Leiden, Projectmanagementbureau

van W. Moerland MSc

betreft Flora- en faunawetonderzoek Lammenschanspark
Leiden (project 0672), inclusief quick scan
Lammenschansweg 134a (project 0715)

Westzeedijk 345

3015 AA Rotterdam

telefoon: 010-436 42 22

e-mail: info@bureaustadsnatuur.nl

www.bureaustadsnatuur.nl

projectnummer 0672

datum 17 oktober 2011

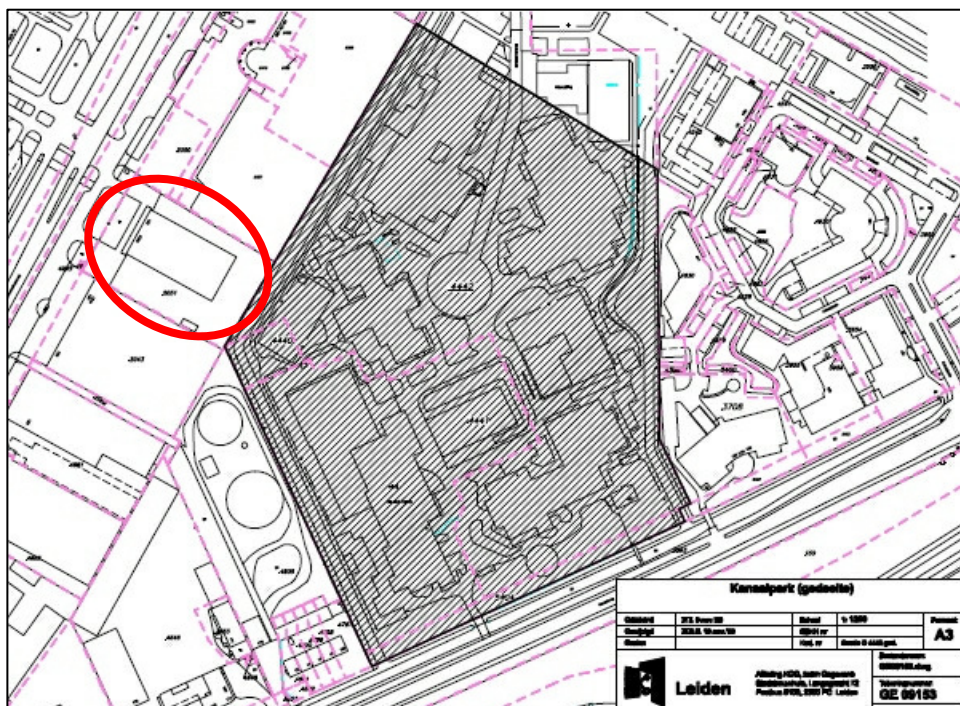
bezoekadres: Het Natuurhistorisch -

Westzeedijk 345 (Museumpark)

Flora- en faunawetonderzoek Lammenschanspark (project 0672)

Inleiding

In opdracht van Projectmanagementbureau Gemeente Leiden heeft bureau Stadsnatuur Rotterdam onderzoek uitgevoerd naar het voorkomen van beschermde natuurwaarden in het Lammenschanspark te Leiden (Figuur 1). In verband met een herinrichting van het gebied zullen gebouwen worden gesloopt en beplanting (deels) zal worden verwijderd. Een tussentijdse rapportage heeft eerder verslag gedaan van aangetroffen natuurwaarden (Moerland 2011a). Een quick scan (Moerland 2011b) toonde eerder de noodzaak aan van vervolgonderzoek naar voorkomen van beschermde vogels, vleermuizen en waterfauna. Beschermde flora werd uitgesloten.



Figuur 1. Zwart gearceerd het plangebied van bSR-project 0672. in rood omcirkeld de locatie van het plangebied Lammenschansweg 134a (bSR-project 0715).

Methodiek

Vogelsoorten met een jaarrond beschermde status zijn onderzocht in de middag en avond van 26 juli 2011. Op en rond het nest is in deze periode volop activiteit van oudervogels. Tijdens de bezoeken in mei en juli is ook gezocht naar sporen als uitwerpselen en prooiresten. Gedurende kraamkolonieonderzoek voor vleermuizen is tevens gelet op Ransuil (*Asio otus*). Bedelroep van jongen is dan goed waarneembaar.

Het vleermuisonderzoek is uitgevoerd volgens het protocol voor vleermuisinventarisaties (NGB & VZZ 2009). Hierbij is aandacht besteed aan de aanwezigheid van kraam- en paarverblijfplaatsen, alsmede vliegroutes binnen het plangebied. Deze functies zijn strikt beschermd onder artikel 11 van de Flora- en faunawet. Onderzoek vond plaats met behulp van een batdetector, type Pettersson Ultrasound Detector D240x en D100, waarmee geluisterd werd op welke manier vleermuizen gebruik maken van het gebied. Hierbij werd onderscheid gemaakt naar vleermuissoort en het gedrag van de dieren. Op 31 mei en 26 juli 2011 is het plangebied van Figuur 1 door vier ecologen van bSR onderzocht op voorkomen van kraamkolonies in gebouwen en oudere bomen. Najaarsonderzoek vond plaats op 1 en 20 september 2011. Sociale roep van vleermuizen kan een indicatie zijn dat baltsverblijven in de omgeving aanwezig zijn.

Voorts is in verband met eventuele beschermde vissen en andere watermacrofauna een inschatting gemaakt van de ecologische waarden van de watergangen. Waar nodig geacht zijn sloten met een fijnmazig schepnet bemonsterd.

Tabel 1. Gegevens van de inventarisaties.

datum	ecoloog	groep
31-5-2011	W. Moerland, M.A.J. Grutters, G. Bakker, W. van Esch	vleermuizen, vogels
26-7-2011	W. Moerland	vleermuizen, watermacrofauna, vogels
1-9-2011	W. Moerland, A. de Baerdemaeker, W. van Esch	vleermuizen
20-9-2011	W. Moerland, W. van Esch	vleermuizen

Resultaten

Vogels

Uit onderhavig onderzoek is gebleken dat nestplaatsen met een jaarrond beschermde status in het plangebied afwezig zijn. Uit het verkennend onderzoek kwam naar voren dat de bebouwing ongeschikt is voor Huismus (*Passer domesticus*) en Gierzwaluw (*Apus apus*). Dit zijn twee soorten gebouwbewonende vogels waarvan de nesten en andere vaste rust- of verblijfplaatsen jaarrond beschermd zijn. De daken zijn plat en de bouwconstructie is niet van dien aard dat vogels nestruimte kunnen vinden.

Twee andere groepen vogels waarvoor dit beschermingsregime geldt zijn de roofvogels en uilen. Tijdens het middag- en avondbezoek op 26 juli 2011 zijn geen aanwijzingen gevonden dat voor soorten als Sperwer (*Accipiter nisus*), Boomvalk (*Falco subbuteo*) en Ransuil (*Asio otus*) beschermde verblijven aanwezig zijn.

Relevant voor het gemeentelijk project is dat broedende vogels in het terrein aanwezig zijn. Broedende vogels zijn strikt beschermd en voor verstoring of vernieling wordt geen ontheffing verleend door het ministerie van EL&I. Twee soorten meeuwen broeden op de platte daken: vermoedelijk komen ten minste tien paartjes Zilvermeeuw (*Larus argentatus*) tot broeden op de platte daken (Moerland 2011a). De Kleine mantelmeeuw (*Larus fuscus*) is eveneens in het gebied waargenomen. Hiervan zijn (nagenoeg) vliegvlugge jongen waargenomen op daken van meerdere schoolgebouwen. Daarnaast wordt in de lage struwelen volop gebroed door zangvogels als Heggenmus (*Prunella modularis*) en Winterkoning (*Troglodytes troglodytes*). Ook boombroeders komen in het gebied voor, zoals Grote bonte specht (*Dendrocopos major*) en Kauw (*Corvus monedula*).

Vleermuizen

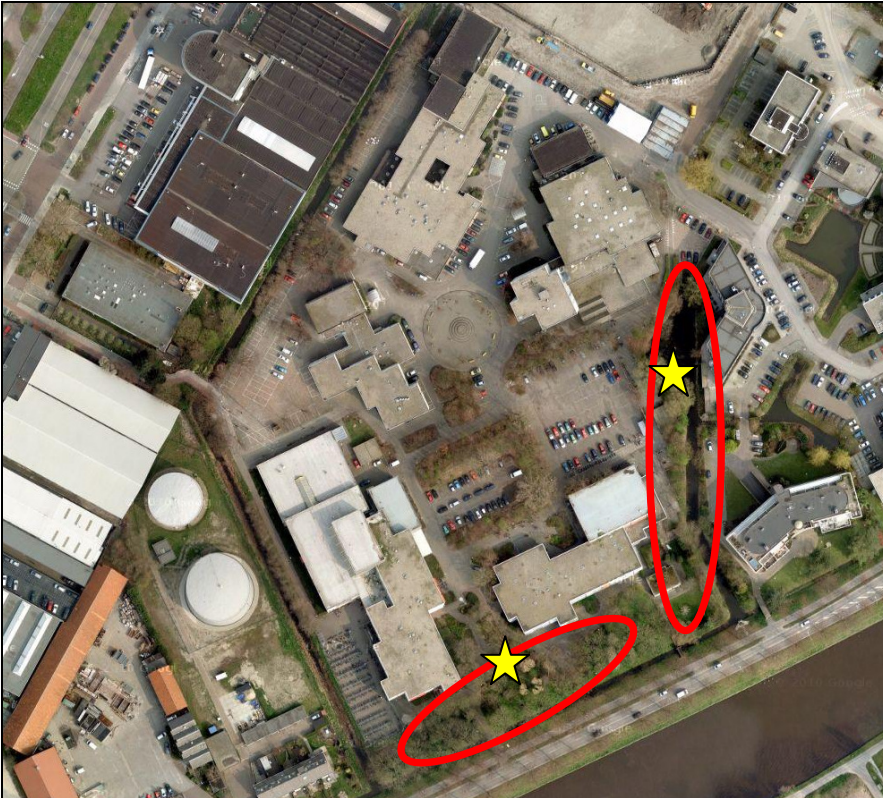
Het grootste deel van de bebouwing in het plangebied is ontoegankelijk voor vleermuizen. Voor twee gebouwen is potentie geconstateerd op aanwezigheid van vaste verblijven (Moerland 2011b). Gedurende het eerste bezoek op 31 mei 2011 zijn slechts twee foeragerende exemplaren van de Gewone dwergvleermuis waargenomen. Het vervolgbezoek op 26 juli 2001 leverde weinig aanvullende waarnemingen op. Slechts drie exemplaren van de Gewone dwergvleermuis werden foeragerend aangetroffen, vliegend in de donkere delen van het onderzoeksgebied. Zeker is dat de twee voor vleermuizen potentieel geschikte gebouwen niet van betekenis zijn voor de soort als het gaat om kraamkolonies.

Najaarsonderzoek heeft evenmin beschermde verblijven opgeleverd. Wederom is geconstateerd dat enkele vleermuizen van de perifere groenstroken gebruik maken om voedsel te zoeken. Hierbij ging het voornamelijk om de Gewone dwergvleermuis (*Pipistrellus pipistrellus*). Eenmalig, op 20 september, is een Watervleermuis (*Myotis daubentonii*) waargenomen, enkele minuten foeragerend in boomkruinen aan de zuidrand van het plangebied. Tevens werd sociale roep van de Gewone dwergvleermuis waargenomen, in de groenstrook aan de zuid- en oostrand van het plangebied. Deze roepjes werden op basis van intensiteit geïnterpreteerd als balts, maar werden ook geproduceerd tijdens het foerageren. Dit gedrag deed zich voor zonder verbondenheid met enig gebouw, op enkele locaties en onregelmatig (Figuur 2).

De gebieden met de voorname vleermuisactiviteit worden gepresenteerd in Figuur 2. Er is geen sprake van een vliegroute die door het plangebied heen loopt, noch van essentieel foerageerterrein. Belangrijk leefgebied voor vleermuizen in de directe nabijheid vormen de Vliet en polderpark Cronesteyn. Herinrichting van het Lammenschanspark zal geen nadelige effect sorteren op de leefomgeving van de Gewone dwergvleermuis.

Tabel 2. Vleermuiswaarnemingen in het kader van project 0672.

Naam	Wetenschap	Datum	Aantal	Gedrag	X-coord.	Y-coord.
Gewone Dwergvleermuis	<i>Pipistrellus pipistrellus</i>	26-7-2011	1	foeragerend	93700	462219
Gewone Dwergvleermuis	<i>Pipistrellus pipistrellus</i>	26-7-2011	1	foeragerend	93802	462063
Gewone Dwergvleermuis	<i>Pipistrellus pipistrellus</i>	26-7-2011	1	foeragerend	93850	462185
Gewone Dwergvleermuis	<i>Pipistrellus pipistrellus</i>	1-9-2011	1	foeragerend	93727	462077
Gewone Dwergvleermuis	<i>Pipistrellus pipistrellus</i>	1-9-2011	1	foeragerend	93780	462161
Gewone Dwergvleermuis	<i>Pipistrellus pipistrellus</i>	1-9-2011	1	overvliegend	93853	462211
Gewone Dwergvleermuis	<i>Pipistrellus pipistrellus</i>	1-9-2011	1	foeragerend	93865	462091
Gewone Dwergvleermuis	<i>Pipistrellus pipistrellus</i>	1-9-2011	1	foeragerend	93776	462073
Gewone Dwergvleermuis	<i>Pipistrellus pipistrellus</i>	20-9-2011	1	sociaal gedrag	93774	462070
Watervleermuis	<i>Myotis daubentonii</i>	20-9-2011	1	foeragerend	93818	462054
Gewone Dwergvleermuis	<i>Pipistrellus pipistrellus</i>	20-9-2011	1	foeragerend	93860	462101
Gewone Dwergvleermuis	<i>Pipistrellus pipistrellus</i>	20-9-2011	1	sociaal gedrag	93846	462185
Gewone Dwergvleermuis	<i>Pipistrellus pipistrellus</i>	31-5-2011	1	overvliegend	93858	462224
Gewone Dwergvleermuis	<i>Pipistrellus pipistrellus</i>	31-5-2011	1	foeragerend	93763	462144



Figuur 2. Gebiedsgebruik vlemuizen. Rood omcirkeld zijn de voornamete foerageergebieden. De gele sterren indiceren locaties met sociaal roepende gewone dwergvlemuizen.

Watermacrofauna

De enkele watergangen in het gebied zijn voedselrijk en worden deels door bomen en bebouwing beschaduwde. Enkele delen zijn met riet dichtgegroeide. De noordelijke sloot is ondiep en bevat een behoorlijk sliblaag als gevolg van bladval. De vijver en aangrijpende sloot aan de oostkant is dieper maar heeft een slecht ontwikkelde watervegetatie. Een krooslaag en de bomen aan de slootkant zorgen dat water nauwelijks zonbeschenen is. Deze combinatie van factoren is ongunstig voor soorten als Kleine modderkruiper (*Cobitis taenia*), Bittervoorn (*Rhodeus amarus*) en Platte schijfhoren (*Anisus vorticulus*). Bemonstering leverde geen waarnemingen van beschermde soorten op.

De enige sloot die potentieel geschikt is voor beschermde vissen is die aan de westkant. Dit is een dieper, zonbeschenen water met rijke watervegetatie, met name in het zuidelijke deel. Bemonstering van deze sloot leverde tientallen exemplaren van Tiendoornige stekelbaars (*Pungitius pungitius*) op, als ook enkele kleine watersalamanders (*Lissotriton vulgaris*), groene kikker spec. (*Rana esculenta* synklepton) en larven van de Tuimelaar (*Cybister lateralmarginalis*), een waterroofkever. Alle waargenomen soorten zijn niet beschermd. Wel is voor deze dieren een zorgplicht van kracht.

Conclusies

De resultaten van onderhavig onderzoek kunnen als volgt worden samengevat:

- Binnen het plangebied broeden vogels in de groenstroken en bovenop de platte daken van gebouwen. Broedende vogels zijn beschermd door de Flora- en faunawet;
- Jaarrond beschermde verblijven van diersoorten zijn binnen het plangebied niet aanwezig.

Aanbevelingen

Op basis van de bevindingen van het flora- en faunawetonderzoek worden de volgende aanbevelingen gedaan:

- Sloop en/of kap zal, met het oog op in het gebied broedende vogels, buiten het broedseizoen uitgevoerd moeten worden. Meeuwen broeden op de daken, zangvogels in bomen en struwelen. Deze periode loopt grofweg van 1 maart tot 1 augustus. Nota bene, broedende vogels zijn ook na deze periode strikt beschermd. Werkzaamheden kunnen buiten de genoemde datumgrenzen plaatsvinden wanneer is vastgesteld dat er zich geen broedende vogels ophouden in het terrein;
- Het dempen van en werken aan de sloten moet plaatsvinden volgens de in de Flora- en faunawet genoemde zorgplicht. Deze verlangt dat in het wild levende dieren en planten bij werkzaamheden zo veel mogelijk worden gespaard. Geadviseerd wordt om met name wat betreft de westelijke sloot van noord naar zuid te werken. Dit geeft waterdieren de gelegenheid de sloot te verlaten. Hiermee zijn mobiele dieren in staat de werkzaamheden te ontvluchten via de sloot parallel aan de Kanaalweg. Teneinde de noordelijke sloot te dempen wordt geadviseerd eerst een doorsteek te maken naar de westelijke sloot. Daar waar geen onsnappingsmogelijkheid geboden kan worden zal door een ecologisch deskundige translocatie van vissen en amfibieën plaats moeten vinden.
- Bij alle werkzaamheden wordt aanbevolen de richtlijnen te volgen genoemd in de *Gedragscode voor ruimtelijke ontwikkelingen in Leiden* (Groos 2005).

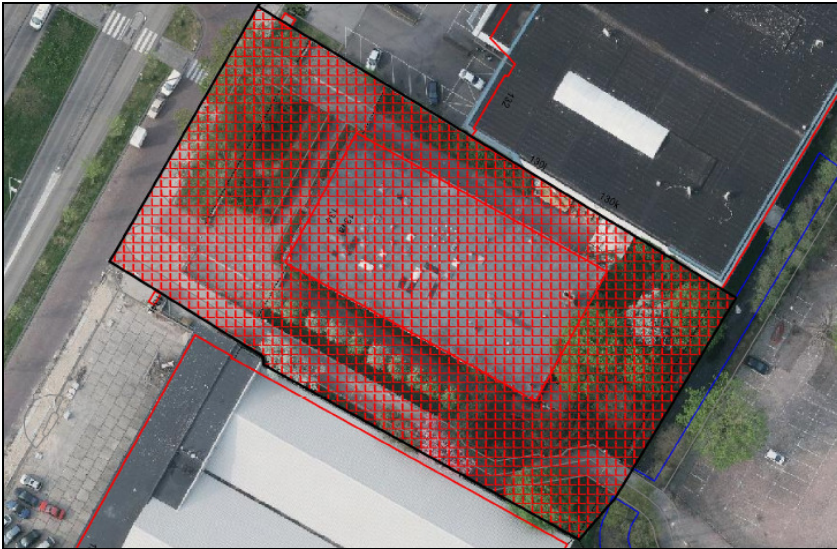
Aanvullend advies

Binnen het plangebied bevindt zich weliswaar geen beschermde natuurwaarden, wel is sprake van een ecologische waardevolle inrichting. Geadviseerd wordt om bij de herinrichting de oudere planten en bosschages zoveel mogelijk te ontzien. Er is door de gevarieerde begroeiing sprake van een uitgebreide vogel- en insectengemeenschap. Behoud van de oude, gezonde bomen als zomereiken (*Quercus robur*), essen (*Fraxinus excelsior*), Spaanse aken (*Acer campestre*), lindes (*Tilia spec.*) en iepen (*Ulmus spec.*) zal de toekomstige leefomgeving aantrekkelijker maken. Geadviseerd wordt binnen de herinrichting ruimte te creëren voor een natuurlijke inrichting van plantsoenen en waterpartijen. Daarnaast is het wenselijk terughoudend te zijn met de toepassing van openbare verlichting. Dit ten gunste van vleermuizen en ander nachtelijk dierleven.

Quick scan Lammenschansweg 134a (project 0715)

Inleiding

In verband met de ontsluiting van het Lammenschanspark te Leiden vindt een herinrichting plaats op het adres Lammenschanspark 134a. Het aanwezige gebouw wordt gesloopt en beplanting (deels) verwijderd. Een verkennend onderzoek (quick scan) is verricht in het kader van de Flora- en faunawet. Het plangebied wordt in Figuur 3 gepresenteerd.



Figuur 3. Het onderzochte gebied van bSR-project 0715 Lammenschanspark 134a, in rood weergegeven.

Methodiek

In de middag en avond van 26 juli 2011 is het gebied door een ecoloog van bSR onderzocht op de potentiële aanwezigheid van vaste rust- of verblijfplaatsen van soorten die jaarrond beschermd zijn. Bij ruimtelijke ontwikkeling is voor deze soorten een ontheffing ex. artikel 75 van de Flora- en faunawet vereist indien aan deze ontwikkeling versturende effecten zijn verbonden. Naast de inschattingen op basis van het veldwerk zijn ook natuurgegevens afkomstig uit het Stadsnatuurmeetnet (Moerland 2011c) geraadpleegd.

Resultaten

Het onderzochte gebied omvat een bedrijfspand met aangrenzend ruige bosschages. Jaarrond beschermde natuurwaarden zijn echter niet te verwachten.

Flora

Aanwezigheid van beschermde flora is uit te sluiten. Het betreffende pand herbergt geen potentieel geschikte standplaatsen voor muurflora. Andere beschermde soorten, zoals Rietorchis (*Dactylorhiza majalis praetermissa*) of Wilde marjolein (*Origanum vulgare*) zijn niet aangetroffen.

Vogels

Jaarrond beschermde verblijven c.q. nesten van boombroeders (in het bijzonder Sperwer) zijn niet gevonden tijdens het bezoek op 26 juli 2011. Voor gebouwbewonende vogels als Huismus of Gierzwaluw is het onderhavige pand niet geschikt. De afgetimmerde daklijst en platte dak zelf bieden vogels geen toegang tot het pand. Wel kunnen dakenbroedende vogels (meeuwen, scholeksters) nesten hebben op het platte dak, hetgeen een algemeen fenomeen in Leiden is (Moerland 2011c). Zeer waarschijnlijk komen wel diverse vogelsoorten tot broeden in de naastgelegen struwelen, waaronder Merel (*Turdus merula*) en Gaai (*Garrulus glandarius*).

Vleermuizen

Binnen het gebied zijn geen potenties aangetroffen voor jaarrond beschermde verblijven van vleermuizen. Het pand zelf is ontoegankelijk voor vleermuizen als gevolg van de toegepaste bouwconstructie. De stootvoegen bevinden zich te laag bij de grond. Bovendien is het dak afgewerkt met getimmerde lijst. De aanwezige bakstenen schoorsteen doet vijf dagen in de week dienst en biedt de vleermuizen derhalve geen potentieel leefgebied.

Aanbevelingen

Op basis van de bevindingen van de quick scan worden de volgende aanbevelingen gedaan:

Voor wat betreft de struwelen:

- Er zijn geen jaarrond beschermde nesten van vogels. Wel broeden vogels in de struwelen op het plangebied. Eventuele kap- of snoeiwerk zal derhalve buiten het broedseizoen (grotendeels van 1 maart tot 1 augustus) uitgevoerd moeten worden. Nota bene, broedende vogels zijn ook buiten deze periode strikt beschermd;
- Overige beschermde natuurwaarden (flora en vleermuizen) zijn niet te verwachten. Aanvullend onderzoek wordt niet nodig geacht voor het uitvoeren van herinrichting.

Voor wat betreft het pand:

- Sloop van het pand in broedperiode moet vanaf de weggant plaatsvinden, waarmee de struwelen ontzien worden. Aan de achterkant van het pand zit klimop. Deze moet (buiten het broedseizoen!) verwijderd moeten worden om te voorkomen dat vogels er in gaan nestelen;
- na beëindiging van de activiteiten van de huidige eigenaar moet de schoorsteen ontoegankelijk gemaakt worden. Hiermee wordt voorkomen dat vogels (kauwen) en vleermuizen zich er vestigen.

Sloop zal zo vroeg mogelijk in het voorjaar uitgevoerd moeten worden. Bij eventuele vertraging zal gecontroleerd moeten worden of meeuwen op het dak broeden.

Literatuur

Groos, J. 2005. Gedragscode voor ruimtelijke ontwikkelingen in Leiden – De Flora- en faunawet in de praktijk.

Moerland, W. 2011a. Tussentijdse rapportage Flora- en faunawetonderzoek Lammenschanspark (project 0672), inclusief Lammenschansweg 134a (project 0715), Leiden. bSR-notitie 0672b. bureau Stadsnatuur Rotterdam, Rotterdam.

Moerland, W. 2011b. Quick scan Lammenschanspark Leiden. bSR-notitie 0664. bureau Stadsnatuur Rotterdam, Rotterdam.

Moerland, W. 2011c. Resultaten inventarisaties 2010 Stadsnatuurmeetnet Leiden. bSR-rapport 167. bureau Stadsnatuur Rotterdam, Rotterdam.

Kaartmateriaal

Gemeente Leiden

Google maps

© bureau Stadsnatuur Rotterdam | Westzeedijk 345 | 3015 AA Rotterdam

Niets uit deze uitgave mag worden veelevoudigd en/of openbaar worden gemaakt door middel van druk, fotokopie, microfilm of welke wijze dan ook, zonder voorafgaande schriftelijke toestemming van de auteursrechthebbende.

bSR kan door opdrachtgever niet aansprakelijk worden gesteld voor schade die voortvloeit uit gebruik van data of gegevens of door toepassing van aanbevelingen en conclusies, die zijn opgenomen in deze rapportage.