



de groene ruimte

Quickscan basisschool Het Volle Leven, Den Haag

Colofon

Titel	Quickscan basisschool Het Volle Leven, Den Haag
Projectnummer	12293
Opdrachtgever	De Haagse Scholen Postbus 61454 2506 AL Den Haag
Datum	31 januari 2012
Status rapport	Definitief
Bestand	11293-eind.wpd
Opdrachtnemer	De Groene Ruimte BV Postbus 400 6700 AK Wageningen tel. 0317-423969 fax 0317-418758 dgr@dgr.nl www.dgr.nl
Handtekening voor akkoord directie	Naam : ir. P.A.F.M. Reijbroek Handtekening: 
Auteursrecht	De auteursrechten van dit rapport rusten bij zowel opdrachtgever als opdrachtnemer, tenzij schriftelijk anders is/wordt overeengekomen. Alleen degenen bij wie het auteursrecht rust zijn gerechtigd het rapport voor eigen gebruik te vermenigvuldigen, te verspreiden of toe te passen, alsook om het ter informatie aan derden openbaar te maken tegen onderling (= zij bij wie het auteursrecht rust) overeengekomen voorwaarden (kosten, citeren, gebruiken, wijzigen etc).
Aansprakelijkheid	Raadpleging van en eventuele verdere handelingen met/op basis van het door De Groene Ruimte BV geleverde product vallen buiten elke verantwoordelijkheid van opdrachtgever en/of De Groene Ruimte BV.



INHOUD

1. INLEIDING	3
2. WERKWIJZE EN UITVOERING	5
3. BESCHRIJVING PLANGEBIED EN INGREEP	7
4. WAARNEMINGEN	9
5. CONCLUSIES EN ADVIEZEN	15
BRONNEN	17

BIJLAGEN

Bijlage I. Samenvatting verplichtingen vanuit de Flora- en faunawet (FF-wet)

KAARTEN

Uitbreiding OBS Het Volle Leven

I. INLEIDING

In opdracht van De Haagse Scholen te Den Haag heeft De Groene Ruimte BV in januari 2012 een ecologische quickscan ingevolge de Flora- en faunawet (FF-wet) uitgevoerd voor het plangebied basisschool Het Volle Leven aan de Rijslag te Den Haag.

Het plangebied betreft een basisschool met het omliggende schoolterrein. Het plangebied ligt ten westen van het Westbroekpark in de wijk Scheveningen, in het noorden van Den Haag. Het onderzoeksgebied (= plangebied) is naar schatting 3.500 m² groot.

De ingreep betreft sloop van een deel van het gebouw, gevolgd door nieuwbouw en is in het kader van de FF-wet aan te duiden als een 'ruimtelijke inrichting of ontwikkeling'.

In deze rapportage zijn de resultaten verwoord van de ecologische quickscan van het plangebied. In het kader van de quickscan zijn een beknopt bronnenonderzoek en een veldonderzoek uitgevoerd. Van het plangebied is een situatiebeschrijving opgenomen. Daarnaast zijn -per soortengroep- de zeer waarschijnlijk aanwezige, beschermde soorten aangegeven. Ook is aangegeven welke van deze soorten door de ingreep ter plaatse worden verstoord en voor welke soorten derhalve een ontheffing in het kader van de FF-wet is vereist. Indien bronnenonderzoek en veldonderzoek onvoldoende informatie of zekerheid hebben opgeleverd, waardoor nader (veld)onderzoek is vereist, is dat bij de soortengroep aangegeven.

Er heeft geen andere toetsing plaatsgevonden dan aan de vereisten vanuit de FF-wet.

2. WERKWIJZE EN UITVOERING

Ter voorbereiding op het veldbezoek is voor het plangebied een aantal bronnen (internetsites, verspreidingsatlassen en andere relevante bronnen) geraadpleegd, om een indruk te krijgen van de mogelijke natuurwaarden van (de omgeving van) het plangebied.

Het veldonderzoek heeft plaatsgevonden op 17 januari 2011 tussen 13.00u en 14.30u. Het was een zonnige dag, de windkracht was 2 Beaufort en de temperatuur was ca. 5 °C. Het veldbezoek is uitgevoerd door een ervaren veldecoloog van De Groene Ruimte¹⁾. Daarbij zijn alle (sporen van) beschermde soorten genoteerd. Er is gekeken naar de geschiktheid van het plangebied voor beschermde soorten²⁾. Ook andere bijzondere waarnemingen zijn genoteerd en er zijn foto's gemaakt.

Er is gericht gezocht naar (sporen van) beschermde soorten, maar er zijn geen gerichte inventarisaties (met vallen of dergelijke) naar bepaalde soorten(groepen) uitgevoerd.

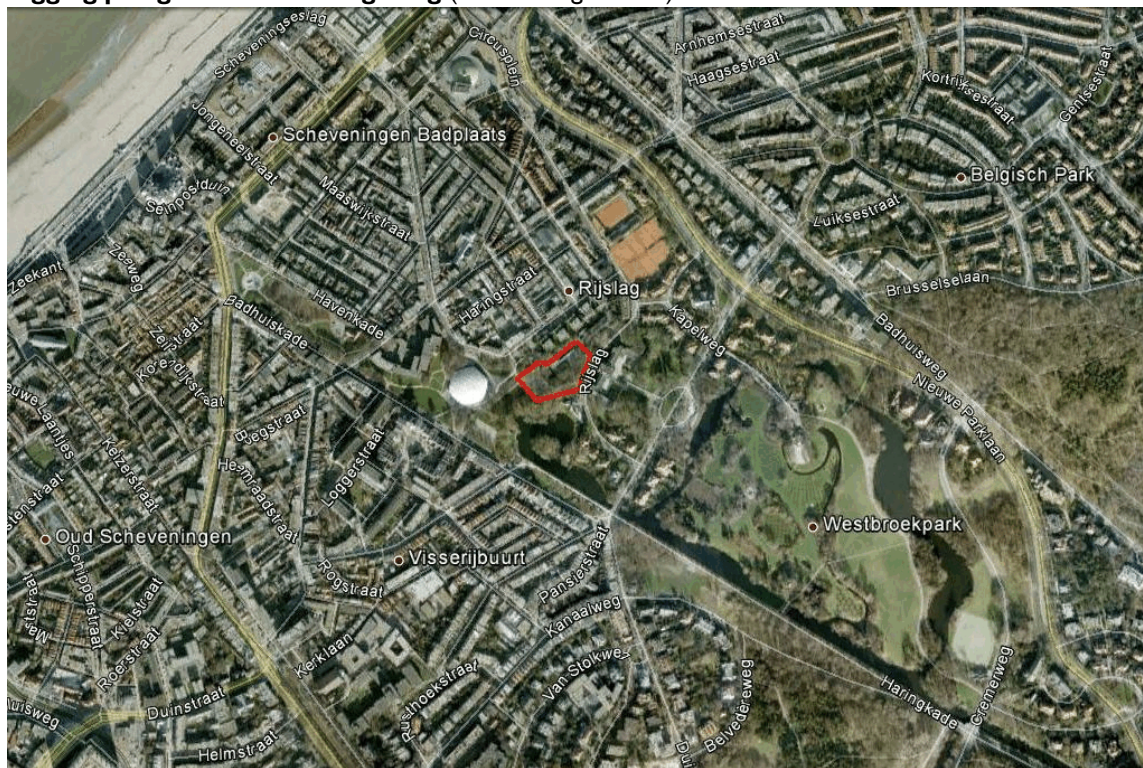
In de rapportage zijn ter illustratie en toelichting enkele foto's³⁾ opgenomen, opdat een zo compleet mogelijk (ecologisch) beeld wordt verkregen van het plangebied. Uiteraard zijn de wettelijk beschermde soorten apart vermeld en is aangegeven welke consequenties dit heeft voor de verdere procedure.

¹⁾ Mw. J. Snellenberg, MSc.

²⁾ De meeste planten- en diersoorten zijn niet jaarrond vindbaar in het veld. Door het plangebied ook op mogelijke geschiktheid voor beschermde soorten te beoordelen, wordt een beeld verkregen van de mogelijkheid of waarschijnlijkheid dat deze soorten voorkomen. Om een maximale zekerheid over het al dan niet voorkomen te verkrijgen zijn in het algemeen gerichte inventarisaties in de daarvoor geschikte seizoenen noodzakelijk.

³⁾ Alle in deze rapportage opgenomen foto's zijn gemaakt tijdens het veldbezoek, tenzij anders is aangegeven.

Ligging plangebied in z'n omgeving (bron: Google Earth)



Plangebied (bron: Google Earth)



3. BESCHRIJVING PLANGEBIED EN INGREEP

Ligging en omgeving

Het plangebied ligt in de wijk Scheveningen, in het noorden van Den Haag. De zee ligt op 750 meter ten noordoosten van het plangebied. Het plangebied grenst in het noordwesten aan bebouwing en in het zuidoosten aan het Westbroekpark. Ten zuiden van het plangebied ligt een plas, die het einde vormt van een wetering die in verbinding staat met de grachten van Den Haag. In het noordoosten gaat het gebouw van de basisschool over in een kinderdagverblijf. Dit gedeelte van het gebouw, met het bijbehorende schoolterrein, behoort niet tot het plangebied en is daarom niet meegenomen in de quickscan.

Het plangebied

Het plangebied bestaat uit basisschool Het Volle Leven en het bijbehorende schoolterrein. Ten zuidwesten van het gebouw bestaat het schoolterrein uit een schoolplein. Ten westen en ten zuiden van het gebouw is het schoolterrein parkachtig; het is grotendeels onverhard en beplant met wilgen. Er is weinig ondergroei aanwezig. Een gedeelte van het schoolterrein ten zuidoosten van het gebouw afgerasterd van de rest van het terrein. Hier staan vier geiten.

Schoolterrein met wilgen



De volgende bebouwing valt te onderscheiden.

- De gymzaal is een los gebouw ten zuidwesten van het schoolgebouw. Het betreft een bakstenen gebouw, met een spouwmuur en een plat dak. Een gedeelte van het gebouw heeft een verhoogd dak. Langs het verhoogde dak is houten betimmering aanwezig.
- Het schoolgebouw is een bakstenen gebouw met een spouwmuur. Het dak bestaat deels uit een plat dak en deels uit een schuin pannendak. De nokpannen zijn niet aangesmeerd/dichtgemetseld. De muren hebben grote ramen; er zijn weinig open stootvoegen aanwezig.

Gymzaal



De ingreep

De uiteindelijke ingreep staat nog niet definitief vast. Waarschijnlijk zal in ieder geval de gymzaal worden gesloopt en mogelijk een deel van het schoolgebouw. Hierna zal nieuwbouw worden gepleegd. De ingreep blijft beperkt tot de zuid(west)zijde van het plangebied. De getoetste ingreep is op kaart bijgevoegd.

4. WAARNEMINGEN

Flora

Aandachtspunten Flora- en faunawet				
Plantensoort	tabel 2	tabel 3		Opmerkingen
		HR bijl IV	Bijl I	
< geen >				

Uit het bronnenonderzoek blijkt dat veel beschermde en/of zeldzame soorten groeien in het Westbroekpark, zoals Schubvaren en Wondklaver.

Tijdens het veldbezoek zijn geen beschermde plantensoorten of Rode-Lijstsoorten aangetroffen in het plangebied; gezien het recente gebruik en het niveau van verstoring (spelende kinderen) van het terrein worden deze ook niet verwacht.

Conclusie flora

Door de ingreep worden geen streng beschermde⁴⁾ plantensoorten verstoord.

Zoogdieren

Aandachtspunten Flora- en faunawet				
Soort of soortengroep	tabel 2	tabel 3		Opmerkingen
		HR bijl IV	Bijl I	
Vleermuizen		?		Aan- of afwezigheid vleermuizen vaststellen middels nader onderzoek

Vleermuizen

Alle bebouwing en bomen zijn onderzocht op plekken die door vleermuizen gebruikt zouden kunnen worden als winter- of zomerverblijf. Er is bijvoorbeeld gekeken naar openingen die toegang kunnen geven tot de spouwruimten van muren en de aanwezigheid van toegankelijke isolatieruimten (bijvoorbeeld tussen dak en dakbeschot) en holtes in bomen die groot genoeg zijn om als verblijfplaats te dienen.

Een groot deel van de onderzochte bebouwing heeft een toegankelijke spouwruimte. Boven de deur naar de gymzaal zit een grote opening naar de spouwruimte, waardoor die erg geschikt is als vaste verblijfplaats. Ook bevatten de noordwestelijke en zuidwestelijke muren open stoot-

⁴⁾ Met streng beschermde soorten wordt bedoeld: soorten die zijn vermeld op tabel 2 en tabel 3 van de AMvB art. 75 FF-wet.

voegen die vleermuizen toegang bieden aan de spouwruimte. Het schoolgebouw heeft geschikte open stootvoegen in de noordoostelijke en zuidwestelijke muren. Ook het pannendak is toegankelijk voor vleermuizen. De spouwruimtes van zowel de gymzaal als het schoolgebouw en het pannendak kunnen hierdoor gebruikt worden als vaste verblijfplaats van de gebouwbewonende vleermuizen Gewone dwergvleermuis, Gewone grootoorvleermuis en mogelijk Kleine dwergvleermuis.

Ruimte onder de dakpannen



Tijdens het veldbezoek zijn in veel bomen holtes gevonden, die in meer of mindere mate waren doorgerot. In een aantal bomen zijn holtes gevonden die groot genoeg zijn om als verblijfplaats voor boombewonende soorten te kunnen dienen: de Ruije dwergvleermuis, Rosse vleermuis en Watervleermuis. Een boom (ten zuiden van het klimrek) is helemaal hol van binnen.

Holte in boom



Door de ingreep vindt mogelijk verstoring van vleermuizen plaats. Mogelijk bevinden zich winterverblijfplaatsen van Gewone dwergvleermuis in de gymzaal; andere winterverblijfplaatsen/soorten worden niet verwacht. Vaste zomer-verblijfplaatsen van Gewone dwergvleermuis, Gewone grootoorvleermuis, Kleine dwergvleermuis, Rosse vleermuis, Watervleermuis en Ruije dwergvleermuis zijn mogelijk in de gymzaal, het schoolgebouw of holtes in bomen op het schoolterrein aanwezig.

Overige streng beschermde zoogdiersoorten

Het plangebied biedt een geschikt habitat voor Eekhoorn. Volgens bronnenonderzoek komen Eekhoorns mogelijk in het plangebied voor. Tijdens het veldbezoek zijn geen (vaste verblijfplaatsen van) Eekhoorns waargenomen. Mogelijk doet een individu incidenteel het plangebied aan, vaste verblijfplaatsen van Eekhoorns worden niet verwacht.

Andere streng beschermde zoogdiersoorten zijn niet aangetroffen en worden, gezien de biotopen in en rond het plangebied, ook niet verwacht.

Licht beschermde zoogdiersoorten

Tijdens het veldbezoek zijn geen licht beschermde zoogdiersoorten aangetroffen. De licht beschermde soorten Vos, Egel, Mol en enkele (spits-)muizensoorten worden op het plangebied verwacht. Mogelijk overwinteren Egels in de composthoop in het zuiden van het plangebied.

Conclusie zoogdieren

Door de ingreep worden mogelijk streng beschermde vleermuizen verstoord. De aan- of afwezigheid van vleermuizen en de functie van de aanwezige elementen in het plangebied kunnen worden vastgesteld door nader onderzoek in het juiste seizoen (volgens het vleermuisprotocol).

De mogelijk aanwezige licht beschermde soorten staan vermeld op tabel I van de AMvB art. 75 FF-wet; hiervoor geldt een automatische vrijstelling bij onder andere 'ruimtelijke inrichtingen en ontwikkelingen'.

Amfibieën, reptielen en vissen

Aandachtspunten Flora- en faunawet				
Soort of soortengroep	tabel 2	tabel 3		Opmerkingen
		HR bijl IV	Bijl I	
< geen >				

Amfibieën

Het plangebied bevat geen elementen die van belang zijn voor streng beschermde amfibiesoorten. Wel kunnen licht beschermde soorten als Gewone pad en Bruine kikker voorkomen.

Reptielen

Het plangebied is ongeschikt voor reptielen.

Vissen

Door het ontbreken van open water komen geen vissen voor in het plangebied.

Conclusie amfibieën, reptielen en vissen

Door de ingreep worden geen streng beschermde amfibieën, reptielen of vissen verstoord. De (mogelijk) aanwezige soorten staan vermeld op tabel I van de AMvB art. 75 FF-wet; voor de

soorten van tabel I geldt een automatische vrijstelling bij onder andere ‘ruimtelijke inrichtingen en ontwikkelingen’.

Vogels

Aandachtspunten Flora- en faunawet	
Soort	Opmerkingen
Huismus	Vaststellen aan- of afwezigheid van nesten middels nader onderzoek.
De ingreep is alleen toegestaan: <ul style="list-style-type: none"> • indien zich geen broedgevallen voordoen (kort vóór de ingreep controle hierop uit (laten) voeren); • indien geen jaarrond beschermde verblijfplaatsen worden verstoord. Zo mogelijk vindt de ingreep plaats buiten het broedseizoen (globale indicatie: september - januari)	

Jaarrond beschermde verblijfplaatsen van vogels kunnen zich zowel in bebouwing (bijvoorbeeld onder pannen of achter gevelbetimmering) als in bomen (nesten of holtes) bevinden. Alle bebouwing en de aanwezige groenvoorzieningen in het plangebied zijn onderzocht op de mogelijke aanwezigheid van vaste verblijfplaatsen.

Tijdens het veldbezoek zijn mogelijkheden voor jaarrond beschermde nesten van Huismus aangetroffen onder de nokpannen en mogelijk onder de onderste rand van de dakpannen. Aangezien tijdens het veldbezoek geen Huismussen zijn aangetroffen is het niet waarschijnlijk dat er jaarrond beschermde nesten aanwezig zijn, maar het valt niet uit te sluiten aangezien het veldbezoek niet heeft plaatsgevonden tijdens het broedseizoen van Huismus (april-augustus).

De (holtes in de) bomen op het schoolterrein en de nestkasten die aan deze bomen hangen bieden broedgelegenheid aan vogels die in bomen of in holtes broeden, zoals Merel, duiven, mezen en Boomklevers.

Conclusie vogels

Door de ingreep vindt mogelijk verstoring plaats van nesten van Huismus, die jaarrond zijn beschermd. Om de aan- of afwezigheid van nesten van Huismus vast te stellen, is nader onderzoek nodig in het juiste seizoen (april-augustus).

De bomen op het schoolterrein bieden broedmogelijkheden aan vogels. Indien de bomen gekapt worden tijdens of rond het broedseizoen, dient vooraf een controle op broedgevallen te worden uitgevoerd. Alle broedgevallen zijn beschermd.

Insecten en andere ongewervelden

Aandachtspunten Flora- en faunawet				
Soort of soortengroep	tabel 2	tabel 3		Opmerkingen
		HR bijl IV	Bijl I	
< geen >				

Gezien de inrichting van het terrein kan een aantal algemene dagvlinders worden verwacht. Er is geen geschikt biotoop aanwezig voor streng beschermde soorten.

Conclusie insecten en andere ongewervelden

Uit deze soortengroepen worden geen beschermde soorten verstoord door de geplande ingreep.

5. CONCLUSIES EN ADVIEZEN

- Door de ingreep worden mogelijk de volgende streng beschermde soorten⁵⁾ verstoord: Gewone dwergvleermuis, Gewone grootoorvleermuis, Kleine dwergvleermuis, Rosse vleermuis, Watervleermuis, Ruige dwergvleermuis en Huismus. Voor al deze soorten geldt dat aan- of afwezigheid middels nader onderzoek in het juiste seizoen kan worden vastgesteld. Voor vleermuizen dient dit te gebeuren volgens het vleermuisprotocol (mei-september én december-februari), voor Huismus volgens de soortenstandaard (april-augustus).
- Indien uit het nader onderzoek blijkt dat streng beschermde soorten worden verstoord, dan dient een ecologisch werkprotocol opgesteld en bij de ingreep ook gevolgd te worden. In zo'n ecologisch werkprotocol is beschreven op welke wijze wordt omgegaan met de beschermde waarden, opdat verstoring - zoals bedoeld in de FF-wet - wordt voorkomen, zowel tijdens als na de ingreep.
- Mogelijk kan met het definitieve ontwerp van de ingreep rekening worden gehouden met de mogelijke aanwezigheid van vleermuizen en Huismussen en kan hierdoor verstoring worden beperkt of voorkomen.
- Voor de licht beschermde soorten van tabel I van de AMvB art. 75 FF-wet geldt een automatische vrijstelling bij ruimtelijke ingrepen en ontwikkelingen.
- In het algemeen geldt dat de werkzaamheden ruim buiten het broedseizoen uitgevoerd dienen te worden; indien werkzaamheden binnen of rond het broedseizoen worden uitgevoerd, dient te worden vastgesteld dat er geen enkel broedgeval kan worden verstoord. Mogelijk komen nesten voor van onder andere Merel, duiven, mezen en Boomklever. Versturende activiteiten mogen pas plaatsvinden nadat broedgevallen op natuurlijke wijze zijn geëindigd (en de jonge vogels definitief zijn uitgevlogen) en voordat zich nieuwe broedgevallen voordoen. Dit geldt dus ook voor het verwijderen van de nestkasten.
- Voor alle soorten (beschermde en niet beschermde) geldt de algemene zorgplicht. Deze houdt in dat de werkzaamheden op een zodanige wijze worden uitgevoerd dat planten en dieren zo min mogelijk worden verstoord.
- In z'n algemeenheid dienen de versturende werkzaamheden zo beperkt mogelijk te zijn (algemene zorgplicht). In elk geval dient de verstoring beperkt te blijven tot het (netto) plangebied. Ook materialenopslag, bouwketen etc. dienen zo mogelijk binnen de begrenzing van het plangebied een plaats te krijgen en mogen in elk geval geen versturend effect hebben buiten het plangebied.
- Ook dient, vanuit de zorgplicht, de periode van uitvoering zo gekozen te worden, dat dieren zo min mogelijk worden verstoord. Aanwezige dieren (algemene soorten, en soorten zonder bijzondere beschermingsstatus) worden weggevangen of op een onschadelijke wijze verdreven naar een geschikt biotoop.
- Bij de werkzaamheden is het van belang de bestaande, te handhaven landschapselementen als houtopstanden niet aan te tasten.

⁵⁾ Met streng beschermde soorten wordt bedoeld: soorten die zijn vermeld op tabel 2 en tabel 3 van de AMvB art. 75 FF-wet.

Consequenties aanwezigheid beschermde soorten (FF-wet) bij ruimtelijke ingrepen en ontwikkelingen

algemeen	Voor het verstoren van alle soorten geldt de algemene zorgplicht.
tabel 1	Voor het verstoren van soorten van tabel 1 geldt een automatische vrijstelling.
tabel 2	Voor het verstoren van soorten van tabel 2 is een ontheffing inzake de FF-wet vereist, tenzij aantoonbaar wordt gewerkt volgens een door het Ministerie van EL&I goedgekeurde en voor de situatie passende gedragscode, of de functionaliteit van de voortplantings- en/of vaste rust- en verblijfplaatsen wordt gewaarborgd.
tabel 3	Voor het verstoren van soorten van tabel 3 is een ontheffing inzake de FF-wet vereist, tenzij de functionaliteit van de voortplantings- en/of vaste rust- en verblijfplaats wordt gewaarborgd. Voor Habitatrichtlijnsoorten geldt dat de ontheffing moet worden aangevraagd op grond van een wettelijk belang uit de Habitatrichtlijn.
vogels	Voor het verstoren van vogels is een ontheffing inzake de FF-wet vereist, tenzij de functionaliteit van de voortplantings- en/of vaste rust- en verblijfplaats wordt gewaarborgd. Voor vogels geldt dat de ontheffing moet worden aangevraagd op grond van een wettelijk belang uit de Vogelrichtlijn.

BRONNEN

Dienst Regelingen, 2011. *Soortenstandaard - Gierzwaluw* Apus apus - Ministerie van Economische zaken, Landbouw en Innovatie, Dienst Regelingen

Dienst Regelingen, 2011. *Soortenstandaard - Huismus* Passer domesticus - Ministerie van Economische zaken, Landbouw en Innovatie, Dienst Regelingen

Dienst stadsbeheer, 2009. *Ecologische verbindingzones* - Gemeente Den Haag Dienst stadsbeheer, Den Haag

Stichting RAVON (www.ravon.nl)

Telmee (www.telmee.nl)

Waarneming.nl (www.waarneming.nl)

Zoogdieratlas (www.zoogdieratlas.nl)



de groene ruimte

Bijlagen

Bijlage I. Samenvatting verplichtingen vanuit de Flora- en faunawet (FF-wet)

Onderstaande tekst bevat de voor het onderhavige project belangrijkste aspecten van de Flora- en faunawet. Uiteraard is alleen de wettekst bepalend; aan onderstaande tekst kunnen derhalve geen rechten worden ontleend.

Middels de Flora- en Faunawet (FF-wet) zijn in beginsel alle inheemse planten- en diersoorten beschermd en voor alle soorten geldt de wettelijke zorgplicht. Een aantal planten- en diersoorten heeft een bijzondere beschermingsstatus ('beschermde soorten'). Een ingreep kan een effect hebben op dergelijke eventueel aanwezige, beschermde planten- en diersoorten. Een initiatiefnemer heeft de wettelijke plicht om na te gaan of door de ingreep beschermde soorten worden verstoord; de bewijslast ligt bij de initiatiefnemer, die moet aantonen dat geen soorten worden verstoord (waardoor één of meer van de artikelen 8 t/m 12 van de FF-wet worden overtreden) of hij moet een ontheffing voor deze verstoring aanvragen bij het ministerie van Economische Zaken, Landbouw en Innovatie (EL&I).

Artikelen 8 t/m 12 van de Flora- en faunawet.

- Art. 8 Het is verboden planten, behorende tot een beschermde inheemse plantensoort te plukken, te verzamelen, af te snijden, uit te steken, te vernielen, te beschadigen, te ontwortelen of op enigerlei andere wijze van hun groeiplaats te verwijderen.
- Art. 9 Het is verboden dieren, behorende tot een beschermde inheemse diersoort, te doden, te verwonden, te vangen, te bemachtigen of met het oog daarop op te sporen.
- Art. 10 Het is verboden dieren, behorende tot een beschermde inheemse diersoort, opzettelijk te verontrusten.
- Art. 11 Het is verboden nesten, holen of andere voortplantings- of vaste rust- of verblijfplaatsen van dieren, behorende tot een beschermde inheemse diersoort, te beschadigen, te vernielen, uit te halen, weg te nemen of te verstoren.
- Art. 12 Het is verboden eieren van dieren, behorende tot een beschermde inheemse diersoort, te zoeken, te rapen, uit het nest te nemen, te beschadigen of te vernielen.

De eerste stap van zo'n procedure is een quickscan. In een quickscan wordt getracht zo veel mogelijk uitsluitsel te krijgen over de aanwezigheid of afwezigheid van beschermde soorten en, bij aanwezigheid, over de vraag of verstoring aan de orde is. Waar mogelijk wordt gekeken hoe eventuele verstoring kan worden voorkómen of worden verminderd.

Indien verstoring niet kan worden voorkomen, dient een ontheffing te worden aangevraagd. Deze dient, vergezeld van een activiteitenplan ingediend te worden bij de Dienst Regelingen van het ministerie van EL&I. In het activiteitenplan wordt onder andere uitgebreid ingegaan op het doel van de aanvraag, wordt een onderbouwing gegeven en wordt ingegaan op de wijze waarop met (streng) beschermde soorten wordt omgegaan. De verwerking van de aanvraag door de Dienst Regelingen kan geruime tijd in beslag nemen (in het algemeen minstens 2 maanden maar ook 6 maanden is niet uitzonderlijk).

Middels een Algemene Maatregel van Bestuur in 2005 is de toepasbaarheid van de FF-wet verder vorm gegeven. In deze AMvB is een onderscheid gemaakt in drie bijzondere beschermingsregimes; de beschermde soorten zijn onderverdeeld in drie groepen en elk van deze soortengroepen is vermeld op drie tabellen (zie tekstkader volgende pagina). De soorten van tabel 3 hebben de hoogste beschermingsstatus.

Vogels kennen een apart beschermingsregime, los van de tabellen-indeling. Sinds 26 augustus 2009 zijn de nesten van een aantal vogelsoorten jaarrond beschermd. Ook kan voor een aantal soorten van tabel 3 geen ontheffing meer worden verkregen (tenzij een wettelijk belang uit de Habitatrichtlijn van toepassing is); indien vaste verblijfplaatsen van deze soorten aanwezig zijn, dient de ingreep plaats te vinden op een zodanige wijze dat -althans ingevolge de FF-wet- geen sprake is van verstoring, omdat de functionaliteit van de verblijfplaatsen wordt gewaarborgd.

Toelichting tabellen soorten Flora- en faunawet

In onderstaande tabellen staan alle beschermde soorten van de Flora- en faunawet (FF-wet). De tabellen zijn aan de ene kant aan de orde bij ontheffingverlening voor artikel 75 en aan de andere kant bij vrijstellingen in het kader van het *Besluit houdende wijziging van een aantal algemene maatregelen van bestuur in verband met wijziging van artikel 75 van de Flora- en faunawet en enkele andere wijzigingen* (AMvB artikel 75).

Vogelsoorten zijn in de oorspronkelijke tabellen van het ministerie van LNV niet apart opgenomen, omdat het een erg lange lijst is. Alle vogelsoorten in Nederland zijn beschermd (behalve exoten).

Toelichting tabel 1

- Als iemand activiteiten onderneemt die zijn te kwalificeren als bestendig beheer en onderhoud of bestendig gebruik of ruimtelijke ontwikkelingen, geldt een vrijstelling voor de soorten in tabel 1 voor artikel 8 t/m 12 van de FF-wet. Aan deze vrijstelling zijn geen aanvullende eisen gesteld. Voor deze activiteiten hoeft geen ontheffing aangevraagd worden.
- Voor andere activiteiten dan hierboven genoemd is voor de soorten in tabel 1 een ontheffing nodig. Een ontheffingaanvraag voor deze soorten wordt getoetst aan het criterium 'doet geen afbreuk aan gunstige staat van instandhouding van de soort' (zgn. lichte toets).

Toelichting tabel 2

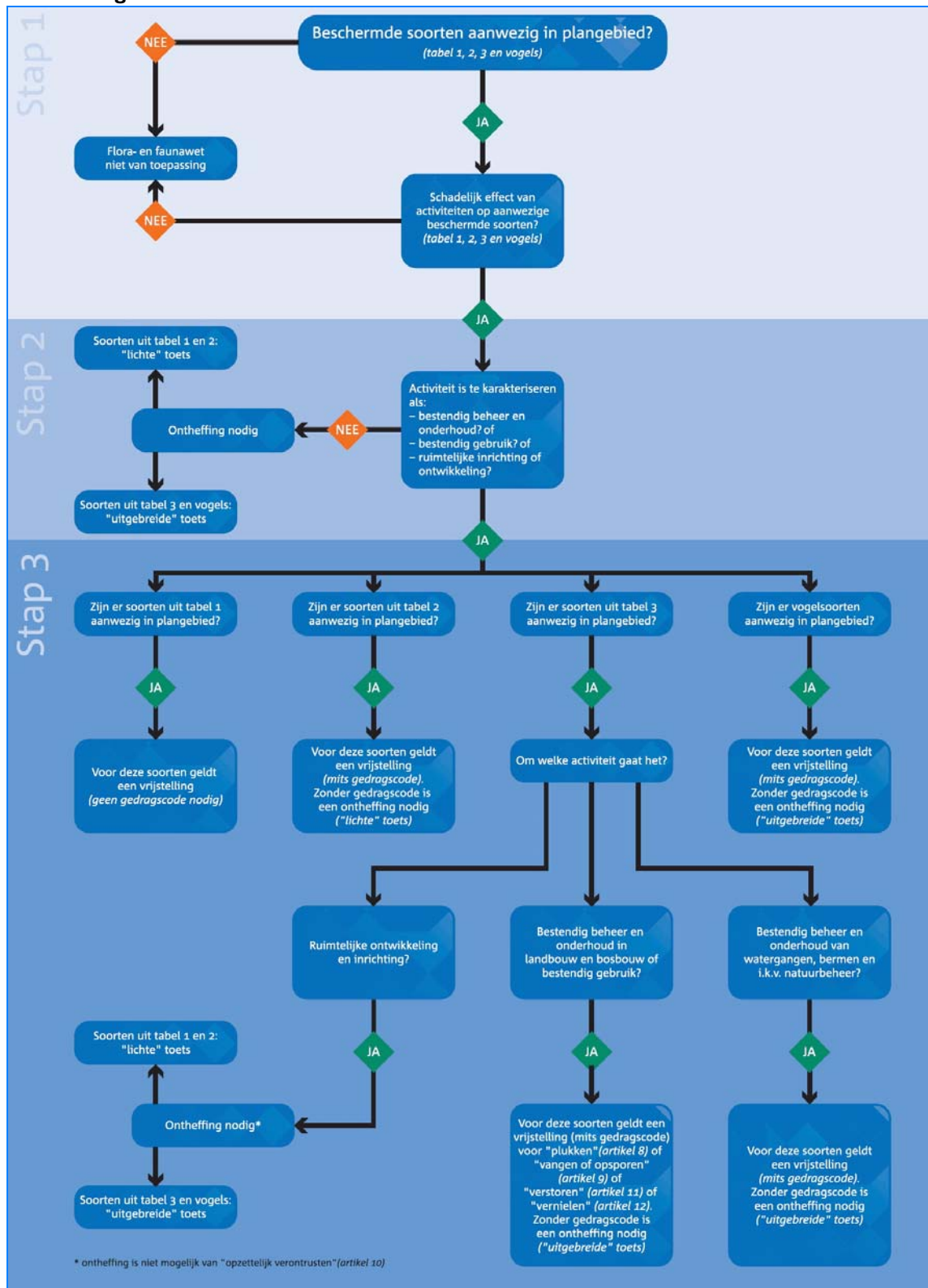
- Als iemand activiteiten onderneemt die zijn te kwalificeren als bestendig beheer en onderhoud of bestendig gebruik of ruimtelijke ontwikkelingen, geldt een vrijstelling voor de soorten in tabel 2 voor artikel 8 t/m 12 van de FF-wet, mits activiteiten worden uitgevoerd op basis van een door de minister van EL&I goedgekeurde gedragscode. Hetzelfde geldt voor alle vogelsoorten. Een gedragscode moet door een sector of ondernemer zelf opgesteld worden en ingediend voor goedkeuring.
- Voor andere activiteiten dan hierboven genoemd is voor de soorten in tabel 2 een ontheffing nodig. Een ontheffingaanvraag voor deze soorten wordt getoetst aan het criterium 'doet geen afbreuk aan gunstige staat van instandhouding van de soort'. Dit is niet van toepassing op alle vogelsoorten (zie toelichting tabel 3).

Toelichting tabel 3

- Als iemand activiteiten onderneemt die zijn te kwalificeren als bestendig beheer en onderhoud of bestendig gebruik, geldt een vrijstelling voor de soorten in tabel 3 voor artikel 8 t/m 12 van de FF-wet, mits activiteiten worden uitgevoerd op basis van een door de minister van EL&I goedgekeurde gedragscode. Deze vrijstelling is enigszins beperkt; voor activiteiten die zijn te kwalificeren als bestendig beheer en onderhoud in de landbouw en bosbouw en bestendig gebruik geldt geen vrijstelling voor artikel 10 van de FF-wet. Ook niet op basis van een gedragscode. Een gedragscode moet door een sector of ondernemer zelf opgesteld worden en ingediend voor goedkeuring.
- Als iemand activiteiten onderneemt die zijn te kwalificeren als ruimtelijke ontwikkeling, geldt voor soorten in tabel 3 geen vrijstelling. Ook niet op basis van een gedragscode. Hiervoor is een ontheffing nodig.
- Voor activiteiten in het kader van bestendig beheer en onderhoud in de landbouw en bosbouw en bestendig gebruik en voor activiteiten in het kader van ruimtelijke ontwikkeling is het niet mogelijk voor artikel 10 voor de soorten in tabel 3 een ontheffing te krijgen.
- Voor andere activiteiten dan hierboven genoemd is voor de soorten in tabel 3 een ontheffing nodig.
- Een ontheffingaanvraag voor de soorten van tabel 3 wordt getoetst aan drie criteria:
 - 1) er is sprake van een in of bij de wet genoemd belang;
 - 2) er is geen alternatief;
 - 3) doet geen afbreuk aan gunstige staat van instandhouding van de soort. Deze drie criteria vormen de zgn. uitgebreide toets. De drie criteria staan naast elkaar en niet na elkaar (aan alle drie moet voldaan zijn).

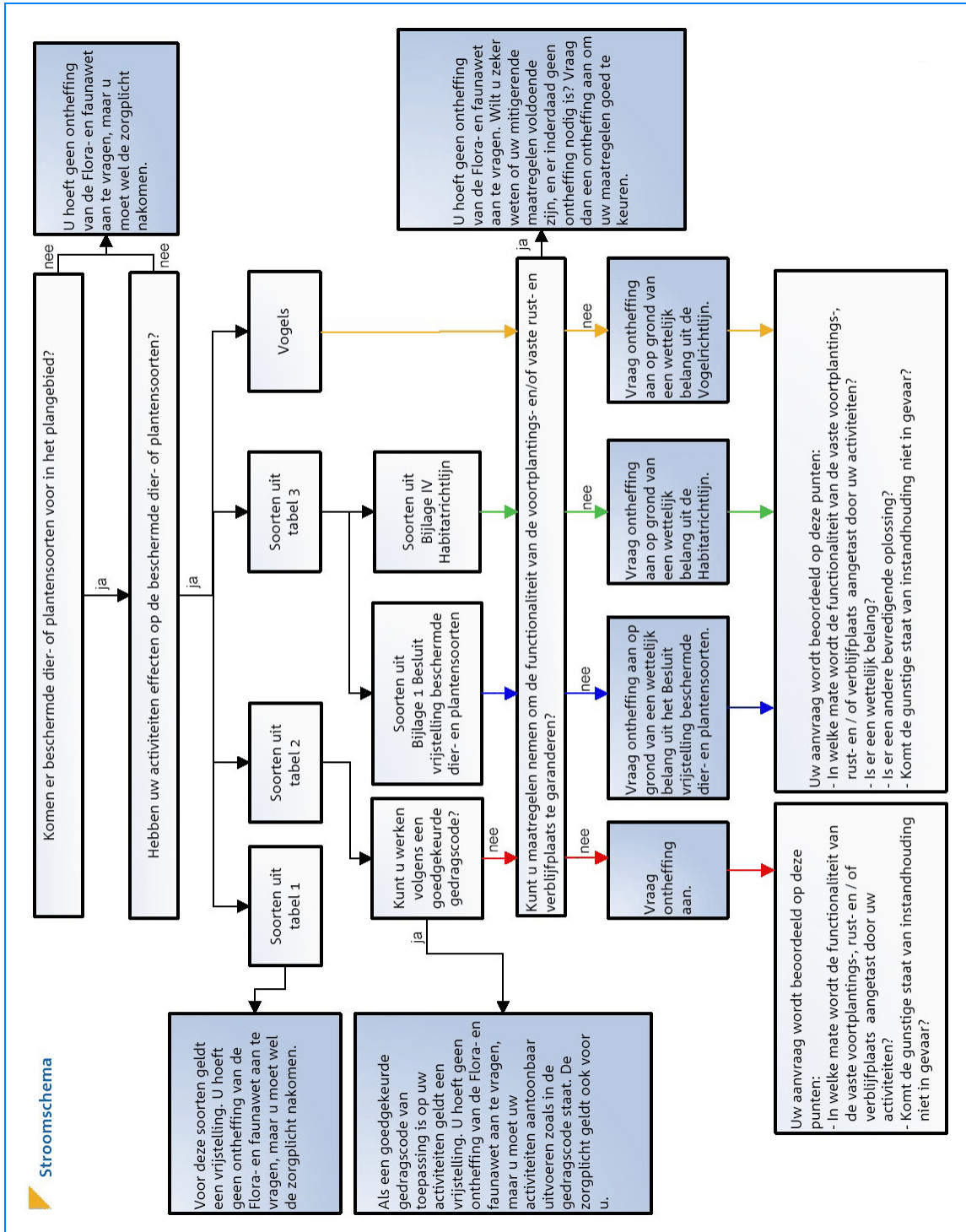
De uitgebreide toets voor ontheffingverlening geldt ook voor alle vogelsoorten.

Stroomdiagram Flora- en faunawet

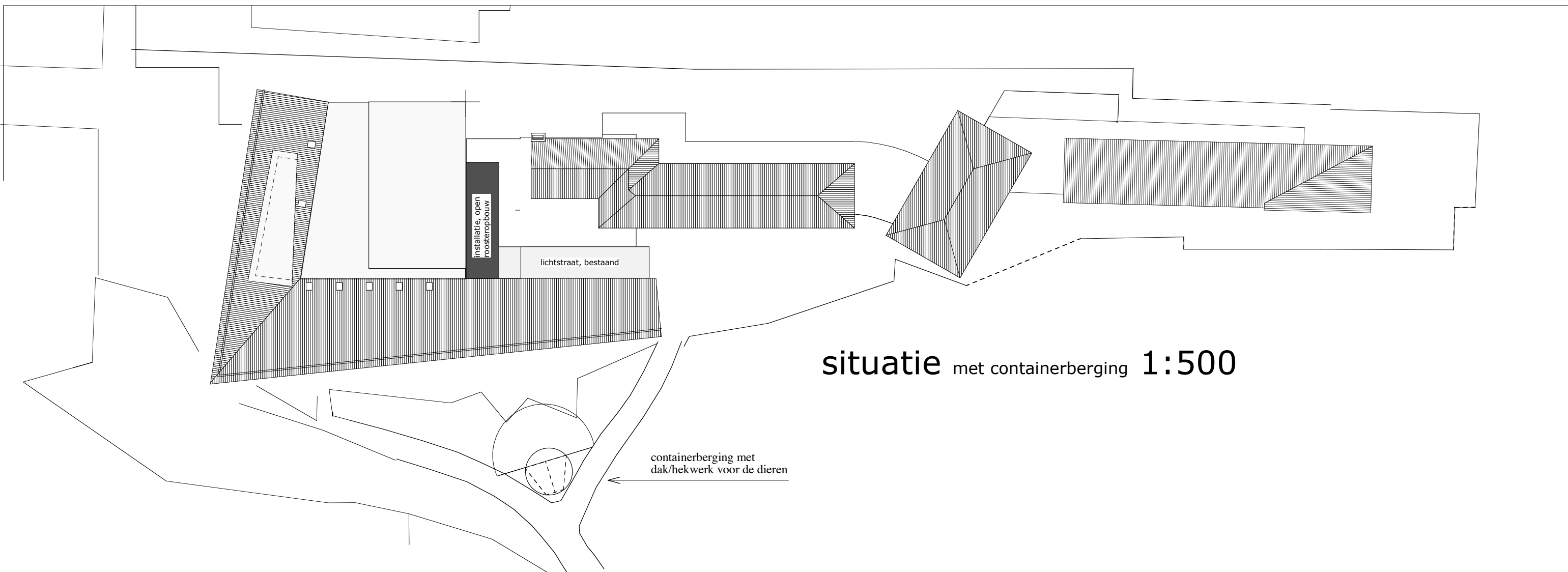


(Zie ook het stroomdiagram op de volgende pagina).

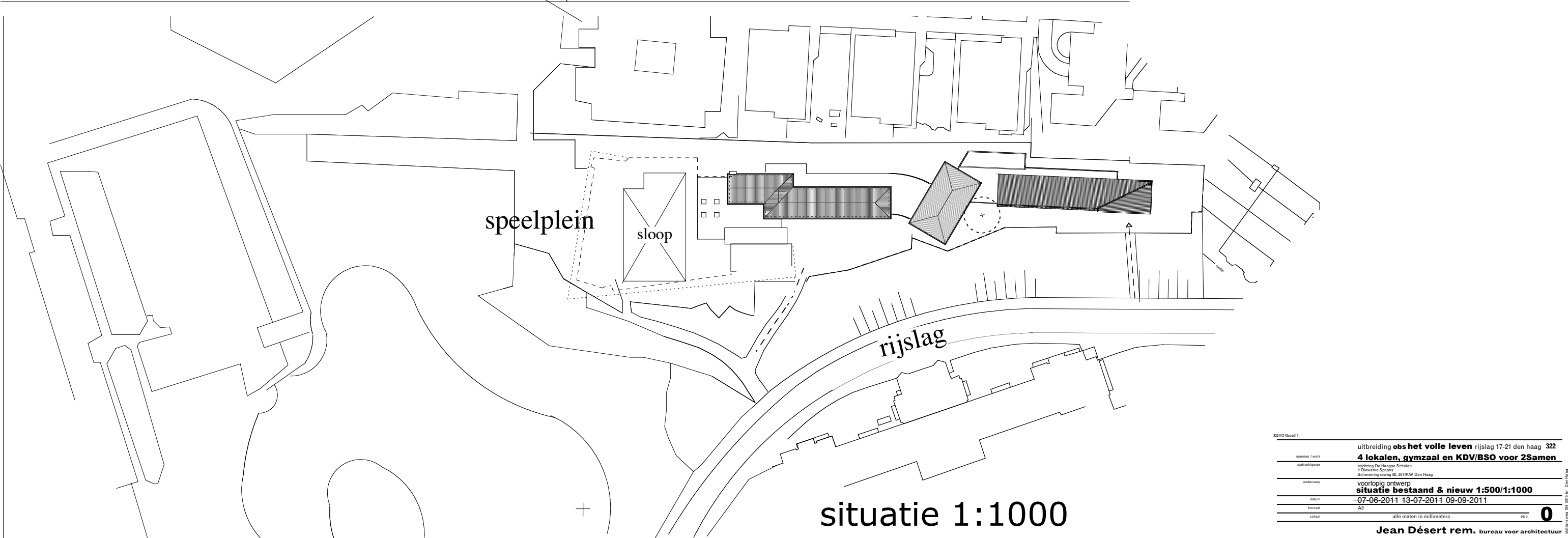
Stroomdiagram voor Ruimtelijke ontwikkelingen per 26 augustus 2009



Kaarten



situatie met containerberging 1:500



situatie 1:1000

02VO13aap11	uitbreiding obs het volle leven rijslag 17-21 den haag 322
nummer / jaar	4 lokalen, gymzaal en KDV/BSO voor 2Samen
opdrachtgever	Stichting De Haagse Scholen P. Dieverik Spaans Schreieringseweg 66, 2516KW Den Haag
ontwerper	voorlopig ontwerp situatie bestaand & nieuw 1:500/1:1000
datum	-07-06-2011 13-07-2011 09-09-2011
formaat	A3
schaal	alle maten in millimeters
	0
	Jean Désert rem. bureau voor architectuur