

## Dorpsstraat-Dorpskerk, Aarlanderveen



### Kenmerken

<b>Naam</b>	<b>Dorpsstraat-Dorpskerk</b>
<b>Kern</b>	<b>Aarlanderveen</b>
<b>Waardering</b>	<b>Zeer hoog</b>
<b>Periode</b>	<b>1600-1940</b>

### Situering



### Waardebepaling

<b>Cultuurhistorische waarde</b>	<b>++</b>
<b>Beeldvormende betekenis</b>	<b>++</b>
<b>Gaafheid en herkenbaarheid</b>	<b>++</b>
<b>Zeldzaamheid</b>	<b>+</b>
<b>Waardevolle bebouingsdichtheid</b>	<b>++</b>

### Motivering

Kerngebied van het ontginningsdorp Aarlanderveen, bestaande uit lintbebouwing langs een deel van de hoofdstructuur, de Dorpsstraat, ter hoogte van de Hervormde kerk. Dit straatdeel wordt nog deels gekenmerkt door smalle diepe kavels en dicht opeen staande huizen, waarvan sommige met een oude kern. De omgeving van de kerk vormt een kleine pleinvormige onderbreking in de lintstructuur en een concentratie van bijzondere voorzieningen (kerk, winkels, horeca, muziektent). Het ensemble is van belang vanwege de gaafheid van de structuur en het historische bebouwingsbeeld en is illustratief voor de typologie van het lintdorp op een hoofdas binnen een veenontginning.

## Machineweg, Aarlanderveen



### Kenmerken

Naam	Machineweg
Kern	Aarlanderveen
Waardering	Gemiddeld
Periode	1800-1900

### Situering



### Motivering

Kleine buurtschap bij het poldergemaal Zuid- en Noordeinderpolder (gemaal Neptunus, 1871). Het ensemble bestaat uit het gemaal, de gewijzigde watergang met schutsluis in de Aarlanderveense Wetering en enige karakteristieke bebouwing langs het Aarkanaal. Het ensemble is van belang vanwege de gaafheid van de structuur en het kleinschalige, deels historische bebouwingsbeeld.

### Waardebepaling

Cultuurhistorische waarde	+
Beeldvormende betekenis	+
Gaafheid en herkenbaarheid	+
Zeldzaamheid	+
Waardevolle bebouwingsdichtheid	+

## Noordeinde-Dorpsstraat, Aarlanderveen



### Kenmerken

ID	2
Naam	Noordeinde-Dorpsstraat
Kern	Aarlanderveen
Waardering	Gemiddeld
Periode	1600-1940

### Situering



### Waardebepaling

Cultuurhistorische waarde	++
Beeldvormende betekenis	+
Gaafheid en herkenbaarheid	0
Zeldzaamheid	+
Waardevolle bebouingsdichtheid	+

### Motivering

Noordelijke deel van het dorp, bestaande uit lintbebouwing op smalle diepe kavels aan weerszijden van Noordeinde. Markant is de schuine positie van de bebouwing ten opzichte van de openbare weg. De historische bebouwing bestaat uit oude langhuisboerderijen, dorpswoningen en het ensemble van de RK kerk met kerkhof en voormalige school. Het ensemble is van belang vanwege de gaafheid van de structuur en het historische bebouwingsbeeld en is illustratief voor de typologie van het lintdorp op een hoofdas binnen een veenontginning. Noordelijke deel van het dorp, bestaande uit lintbebouwing op smalle diepe kavels aan weerszijden van Noordeinde. Markant is de schuine positie van de bebouwing ten opzichte van de openbare weg. De historische bebouwing bestaat uit oude langhuisboerderijen, dorpswoningen en het ensemble van de RK kerk met kerkhof en

## Ambonstraat, Alphen aan den Rijn



### Kenmerken

<b>Naam</b>	<b>Ambonstraat</b>
<b>Kern</b>	<b>Alphen aan den Rijn</b>
<b>Waardering</b>	<b>Hoog</b>
<b>Periode</b>	<b>1940-1965</b>

### Situering



### Motivering

Vroege naoorlogse uitbreidingswijk aan de westzijde van Alphen, bestaande uit brede laan met aan weerszijden markante wooncomplexen, een kerk en een schoolgebouw. De bebouwing is goed behouden gebleven en representatief voor de wederopbouwperiode. Het ensemble is van belang als in de structuur, verkavelingswijze en bebouwing markant en gaaf gebleven voorbeeld van een vroege naoorlogse uitbreidingswijk.

### Waardebepaling

<b>Cultuurhistorische waarde</b>	<b>+</b>
<b>Beeldvormende betekenis</b>	<b>++</b>
<b>Gaafheid en herkenbaarheid</b>	<b>+</b>
<b>Zeldzaamheid</b>	<b>+</b>
<b>Waardevolle bebouwendichtheid</b>	<b>++</b>

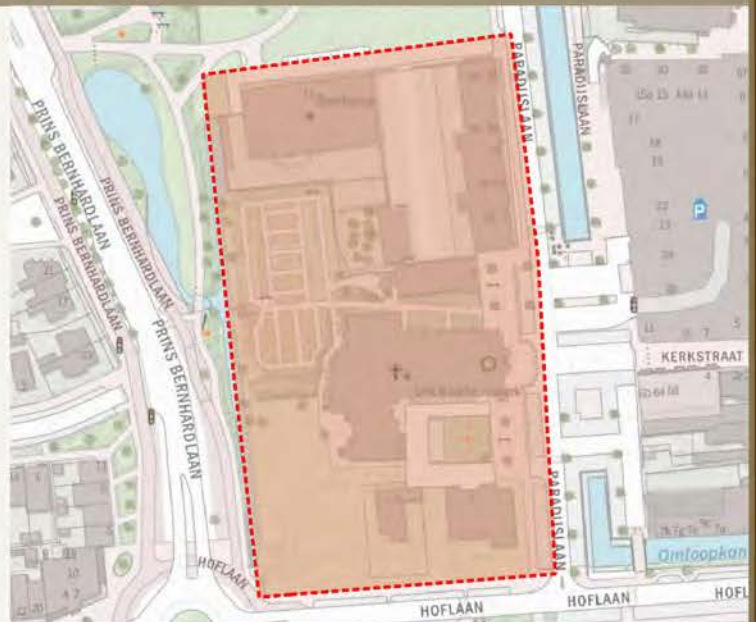
## Bonifaciuscomplex, Alphen aan den Rijn



### Kenmerken

<b>Naam</b>	<b>Bonifaciuscomplex</b>
<b>Kern</b>	<b>Alphen aan den Rijn</b>
<b>Waardering</b>	<b>Zeer hoog</b>
<b>Periode</b>	<b>1885-1925</b>

### Situering



### Waardebepaling

<b>Cultuurhistorische waarde</b>	<b>++</b>
<b>Beeldvormende betekenis</b>	<b>++</b>
<b>Gaafheid en herkenbaarheid</b>	<b>++</b>
<b>Zeldzaamheid</b>	<b>++</b>
<b>Waardevolle bebouingsdichtheid</b>	<b>++</b>

### Motivering

Roomskatholiek "eiland", ontwikkeld vanaf het einde van de 19de eeuw aan de toenmalige westelijke dorpsrand. Het ensemble bestaat uit een cluster van gebouwen, waaronder de Bonifatiuskerk (1885) met kerkhof, pastorie, verenigingsgebouw, patronaat en school. Het ensemble is van belang als illustratie van het "rijke roomse leven" rond 1900 en door de opvallende representatieve bebouwing een zeer beeldbepalend element tegen het centrum van Alphen aan den Rijn.

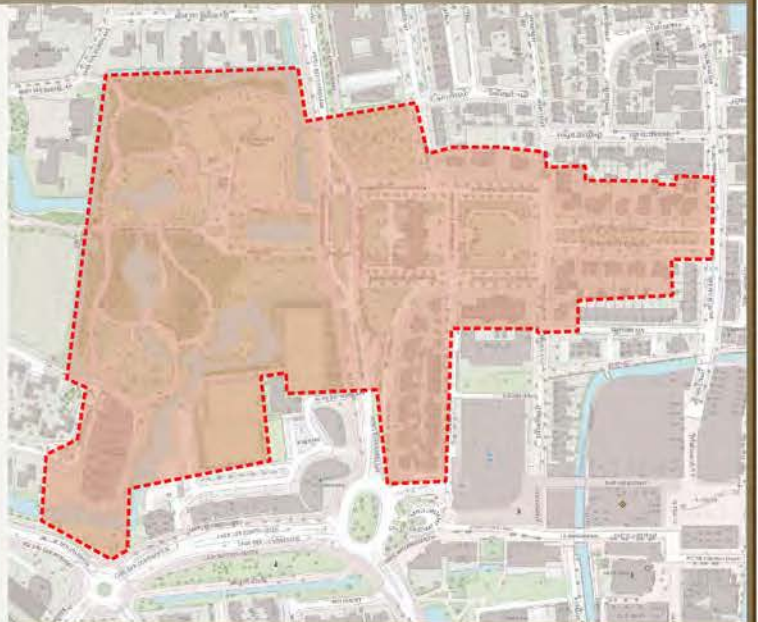
## Burgemeester Visserpark en Bospark, Alphen aan den Rijn



### Kenmerken

<b>Naam</b>	<b>Burgemeester Visserpark en Bospark</b>
<b>Kern</b>	<b>Alphen aan den Rijn</b>
<b>Waardering</b>	<b>Zeer hoog</b>
<b>Periode</b>	<b>1920-1940</b>

### Situering



### Waardebepaling

<b>Cultuurhistorische waarde</b>	<b>++</b>
<b>Beeldvormende betekenis</b>	<b>++</b>
<b>Gaafheid en herkenbaarheid</b>	<b>++</b>
<b>Zeldzaamheid</b>	<b>++</b>
<b>Waardevolle bebouwendichtheid</b>	<b>++</b>

### Motivering

Dorpsuitbreiding uit het interbellum, in aansluiting op het nieuwe raadhuis van Alphen, uitgevoerd als representatief villapark rond formele parkstructuur. Het Bospark is als werkverschaffingsproject uitgevoerd. Bijzondere villabebouwing, historische school en raadhuis. De parkstructuren geven de wijk een uitgesproken groen karakter. Het ensemble is van groot belang vanwege de gaafheid van de structuur en de bebouwing en is een fraai voorbeeld van een planmatige stadsuitbreiding uit de periode van het interbellum.

## Concordiastraat, Alphen aan den Rijn



### Kenmerken

<b>Naam</b>	<b>Concordiastraat</b>
<b>Kern</b>	<b>Alphen aan den Rijn</b>
<b>Waardering</b>	<b>Hoog</b>
<b>Periode</b>	<b>1900-1920</b>

### Situering



### Waardebepaling

<b>Cultuurhistorische waarde</b>	<b>++</b>
<b>Beeldvormende betekenis</b>	<b>+</b>
<b>Gaafheid en herkenbaarheid</b>	<b>++</b>
<b>Zeldzaamheid</b>	<b>+</b>
<b>Waardevolle bebouingsdichtheid</b>	<b>++</b>

### Motivering

Vroege dorpsuitbreiding (nog in de Oudshoornse periode), bestaande uit geschakelde arbeiderswoningen in rijen aan "poort", haaks op de hoofdweg. De kleinschalige arbeidershuizen uit de vroege 20ste eeuw zijn goed herkenbaar gebleven. Het straatje is illustratief voor de eenvoudige wijze van dorpsuitbreiden in de periode rond 1900, toen Alphen voor het eerst "achter" de dijkstructuren ging bouwen.

## Da Costastraat en omgeving, Alphen aan den Rijn



### Kenmerken

<b>Naam</b>	<b>Da Costastraat en omgeving</b>
<b>Kern</b>	<b>Alphen aan den Rijn</b>
<b>Waardering</b>	<b>Gemiddeld</b>
<b>Periode</b>	<b>1940-1965</b>

### Situering



### Motivering

Bescheiden naoorlogse uitbreidingswijk aan de oostrand van Alphen, aansluitend op de ringweg, met orthogonaal stratenpatroon en rechthoekige bouwblokken. Markante elementen zijn het wijkgebouw aan het Lauraplein en het complex van Woningbouwvereniging Eensgezindheid aan de Jan Luijkenstraat (1948). Aan de zuidzijde een groot plantsoen. Het ensemble is van belang als typisch voorbeeld van een eenvoudige uitbreidingswijk uit de vroege naoorlogse periode, die nog binnen de nieuwe ringstructuur van Alphen aan den Rijn kwam te liggen.

### Waardebepaling

<b>Cultuurhistorische waarde</b>	<b>+</b>
<b>Beeldvormende betekenis</b>	<b>+</b>
<b>Gaafheid en herkenbaarheid</b>	<b>++</b>
<b>Zeldzaamheid</b>	<b>+</b>
<b>Waardevolle bebouwendichtheid</b>	<b>+</b>



## Gnephoek-Oudshoornseweg, Alphen aan den Rijn



### Kenmerken

<b>Naam</b>	<b>Gnephoek-Oudshoornseweg</b>
<b>Kern</b>	<b>Alphen aan den Rijn</b>
<b>Waardering</b>	<b>Zeer hoog</b>
<b>Periode</b>	<b>1600-1965</b>

### Situering



### Waardebepaling

<b>Cultuurhistorische waarde</b>	<b>++</b>
<b>Beeldvormende betekenis</b>	<b>++</b>
<b>Gaafheid en herkenbaarheid</b>	<b>+</b>
<b>Zeldzaamheid</b>	<b>++</b>
<b>Waardevolle bebouingsdichtheid</b>	<b>++</b>

### Motivering

Kerngebied van de buurtschap Molenaarsbrug, deel van het vroegere dorp Oudshoorn, bestaande uit lintbebouwing langs de Oude Rijn. Gave historische bebouwing, bestaande uit deels 17de/18de-eeuwse woonhuizen in compact ensemble in 's Molenaarshoek. Voorts ook een rij representatieve villa's uit de 19de eeuw met grote tuinen in de traditie van de vroegere buitenplaatsen. Het geheel is van belang vanwege de gaafheid en de zichtbare gelaagdheid in tijd van de structuren en de bebouwing. De opmerkelijke gebouwen aan 's Molenaarshoek en de grote villa's aan de Nuovaweg zijn sterk beeldbepalend in hun omgeving.

## Hazeveld, Alphen aan den Rijn



### Kenmerken

<b>Naam</b>	<b>Hazeveld</b>
<b>Kern</b>	<b>Alphen aan den Rijn</b>
<b>Waardering</b>	<b>Zeer hoog</b>
<b>Periode</b>	<b>1920-1940</b>

### Situering



### Waardebepaling

<b>Cultuurhistorische waarde</b>	<b>++</b>
<b>Beeldvormende betekenis</b>	<b>++</b>
<b>Gaafheid en herkenbaarheid</b>	<b>++</b>
<b>Zeldzaamheid</b>	<b>++</b>
<b>Waardevolle bebouingsdichtheid</b>	<b>++</b>

### Motivering

Dorpsuitbreiding uit het interbellum, in de vorm van een representatief villapark met formele parkaanleg. Grotendeels gave oorspronkelijke bebouwing, bestaande uit villa's en grote middenstandshuizen. Het ensemble is van belang door de gaafheid van de structuur en de bebouwing en is illustratief voor de planmatige uitbreiding van Alphen in het interbellum. De villa's rond het centrale park zijn door hun situering en uitstraling sterk beeldbepalend v

## Hoofstraat, Alphen aan den Rijn



### Kenmerken

<b>Naam</b>	<b>Hoofstraat</b>
<b>Kern</b>	<b>Alphen aan den Rijn</b>
<b>Waardering</b>	<b>Hoog</b>
<b>Periode</b>	<b>1850-1965</b>

### Situering



### Motivering

Kerngebied van het vroegere dorp Oudshoorn, bestaande uit lintbebouwing langs de Oude Rijn, gegroeid tussen oudere bebouwingsclusters bij kerk en raadhuis. Fragmentarisch behouden historische bebouwing, bestaande uit vrijstaande woonhuizen, bedrijfspanden en woon-winkelpanden, enkele kerkgebouwen. Het ensemble is illustratief voor de oudste bebouwingsstructuren in de gemeente, waar zich het eerst bebouwing ontwikkelde langs de dijkstructuren. Kenmerkend is het afwisselende en in tijd gelaagde karakter van de bebouwing.

### Waardebepaling

<b>Cultuurhistorische waarde</b>	<b>++</b>
<b>Beeldvormende betekenis</b>	<b>+</b>
<b>Gaafheid en herkenbaarheid</b>	<b>+</b>
<b>Zeldzaamheid</b>	<b>+</b>
<b>Waardevolle bebouwendichtheid</b>	<b>++</b>



## Julianastraat, Alphen aan den Rijn



### Kenmerken

<b>Naam</b>	<b>Julianastraat</b>
<b>Kern</b>	<b>Alphen aan den Rijn</b>
<b>Waardering</b>	<b>Hoog</b>
<b>Periode</b>	<b>1600-1965</b>

### Situering



### Waardebepaling

<b>Cultuurhistorische waarde</b>	<b>++</b>
<b>Beeldvormende betekenis</b>	<b>+</b>
<b>Gaafheid en herkenbaarheid</b>	<b>+</b>
<b>Zeldzaamheid</b>	<b>+</b>
<b>Waardevolle bebouingsdichtheid</b>	<b>++</b>

### Motivering

Kerngebied van het vroegere dorp Alphen aan den Rijn, bestaande uit compacte lintbebouwing langs de Oude Rijn. Fragmentarisch behouden historische bebouwing, bestaande uit cluster kleinschalige panden met oudere bouwrestanten en verkavelingsstructuren en erven grenzend aan het water. Adventskerk uit 1920 met erachter een grafkapel uit 1773. Het ensemble is illustratief voor de oudste bebouwingsstructuren in de gemeente, waar zich het eerst bebouwing ontwikkelde langs de dijkstructuren. Kenmerkend is het afwisselende en in tijd gelaagde karakter van de bebouwing.

## Kortsteekterweg, Alphen aan den Rijn



### Kenmerken

<b>Naam</b>	<b>Kortsteekterweg</b>
<b>Kern</b>	<b>Alphen aan den Rijn</b>
<b>Waardering</b>	<b>Hoog</b>
<b>Periode</b>	<b>1600-1940</b>

### Situering



### Motivering

Boerderijenlint langs de dijk langs de Oude Rijn Alphen aan den Rijn en Zwammerdam. Het lint bestaat uit een groot aantal boerenerven langs de noordzijde van de weg, met zicht op de Oude Rijn. Op de erven diverse langhuisboerderijen met bijgebouwen, waarvan sommige met 17de/18de-eeuwse oorsprong. Ook jongere boerderijtypen zijn vertegenwoordigd. Het ensemble is illustratief voor de oudste bebouwingsstructuren in de gemeente, waar zich het eerst bebouwing ontwikkelde langs de dijkstructuren. In dit lint is het agrarische karakter van het gebied goed herkenbaar gebleven.

### Waardebepaling

<b>Cultuurhistorische waarde</b>	<b>++</b>
<b>Beeldvormende betekenis</b>	<b>+</b>
<b>Gaafheid en herkenbaarheid</b>	<b>++</b>
<b>Zeldzaamheid</b>	<b>+</b>
<b>Waardevolle bebouingsdichtheid</b>	<b>+</b>

## Marthastichting, Alphen aan den Rijn



### Kenmerken

<b>Naam</b>	<b>Marthastichting</b>
<b>Kern</b>	<b>Alphen aan den Rijn</b>
<b>Waardering</b>	<b>Zeer hoog</b>
<b>Periode</b>	<b>1900-1965</b>

### Situering



### Waardebepaling

<b>Cultuurhistorische waarde</b>	<b>++</b>
<b>Beeldvormende betekenis</b>	<b>++</b>
<b>Gaafheid en herkenbaarheid</b>	<b>++</b>
<b>Zeldzaamheid</b>	<b>++</b>
<b>Waardevolle bebouingsdichtheid</b>	<b>++</b>

### Motivering

Op de voormalige buitenplaats Rijnstroom werd vanaf 1895 het complex van de Marthastichting gerealiseerd, bedoeld voor de opvang en scholing van "onverzorgde kinderen". In het monumentale park een fraai ensemble gebouwen uit de stichtingsperiode. Naoorlogse uitbreidingen met markante paviljoengebouwen, eveneens in parkachtige setting. Het ensemble is een kenmerkend voorbeeld van een getransformeerde buitenplaats, waarvan in de aanwezige structuren en de bebouwing de gelaagde ontwikkelingsgeschiedenis leesbaar is gebleven.

## Oudshoornseweg, Alphen aan den Rijn



### Kenmerken

<b>Naam</b>	<b>Oudshoornseweg</b>
<b>Kern</b>	<b>Alphen aan den Rijn</b>
<b>Waardering</b>	<b>Zeer hoog</b>
<b>Periode</b>	<b>1600-1965</b>

### Situering



### Waardebepaling

<b>Cultuurhistorische waarde</b>	<b>++</b>
<b>Beeldvormende betekenis</b>	<b>++</b>
<b>Gaafheid en herkenbaarheid</b>	<b>+</b>
<b>Zeldzaamheid</b>	<b>++</b>
<b>Waardevolle bebouingsdichtheid</b>	<b>++</b>

### Motivering

Kerngebied van het vroegere dorp Oudshoorn, bestaande uit lintbebouwing langs de Oude Rijn. Gave historische bebouwing, bestaande uit veelal representatieve woonhuizen, de 17de-eeuwse Hervormde kerk en de begraafplaats. Tevens restanten van de vroegere buitenplaatscultuur. Het ensemble is illustratief voor de oudste bebouwingsstructuren in de gemeente, waar zich het eerst bebouwing ontwikkelde langs de dijkstructuren. Kenmerkend is het afwisselende en in tijd gelaagde karakter van de bebouwing.



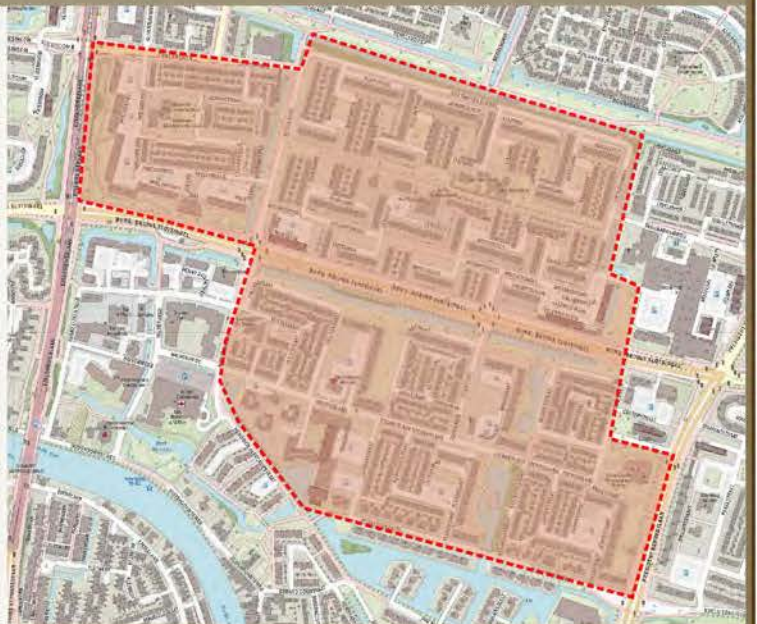
## Planetenbuurt, Alphen aan den Rijn



### Kenmerken

<b>Naam</b>	<b>Planetenbuurt</b>
<b>Kern</b>	<b>Alphen aan den Rijn</b>
<b>Waardering</b>	<b>Gemiddeld</b>
<b>Periode</b>	<b>1940-1965</b>

### Situering



### Motivering

Grote naoorlogse uitbreidingswijk, bestaande uit twee grote buurten aan weerszijden van de Burg. Bruins Slotsingel. Moderne open verkaveling, deels met hoven en woonpaden. Blokken met geschakelde woningen en portiekflats in markante stempelstructuur. Het ensemble is in aanleg en structuur kenmerkend voor de naoorlogse stedenbouw, in het bijzonder de tweede fase, waarin niet meer direct werd aangesloten op vooroorlogse buurten, maar grote zelfstandige uitbreidingswijken werden gerealiseerd.

### Waardebepaling

<b>Cultuurhistorische waarde</b>	<b>+</b>
<b>Beeldvormende betekenis</b>	<b>++</b>
<b>Gaafheid en herkenbaarheid</b>	<b>+</b>
<b>Zeldzaamheid</b>	<b>+</b>
<b>Waardevolle bebouwendichtheid</b>	<b>0</b>

## Raadhuisstraat, lint, Alphen aan den Rijn



### Kenmerken

<b>Naam</b>	<b>Raadhuisstraat, lint</b>
<b>Kern</b>	<b>Alphen aan den Rijn</b>
<b>Waardering</b>	<b>Hoog</b>
<b>Periode</b>	<b>1600-1965</b>

### Situering



### Motivering

Kerngebied van het vroegere dorp Oudshoorn, bestaande uit deels zeer compacte, deels losse lintbebouwing langs dijkstructuur van de Oude Rijn. Fragmentarisch behouden historische bebouwing, bestaande uit vrijstaande woonhuizen, bedrijfjes en woon-winkelpanden. In het noordelijke deel een cluster kleinschalige panden met oudere bouwrestanten en verkavelingsstructuren. Het ensemble is illustratief voor de oudste bebouwingsstructuren in de gemeente, waar zich het eerst bebouwing ontwikkelde langs de dijkstructuren. Kenmerkend is het afwisselende en in tijd gelaagde karakter van de bebouwing.

### Waardebepaling

<b>Cultuurhistorische waarde</b>	<b>++</b>
<b>Beeldvormende betekenis</b>	<b>++</b>
<b>Gaafheid en herkenbaarheid</b>	<b>+</b>
<b>Zeldzaamheid</b>	<b>+</b>
<b>Waardevolle bebouwendichtheid</b>	<b>+</b>

## Ridderbuurt, Alphen aan den Rijn



### Kenmerken

<b>Naam</b>	<b>Ridderbuurt</b>
<b>Kern</b>	<b>Alphen aan den Rijn</b>
<b>Waardering</b>	<b>Hoog</b>
<b>Periode</b>	<b>1600-1965</b>

### Situering



### Waardebepaling

<b>Cultuurhistorische waarde</b>	<b>++</b>
<b>Beeldvormende betekenis</b>	<b>+</b>
<b>Gaafheid en herkenbaarheid</b>	<b>++</b>
<b>Zeldzaamheid</b>	<b>+</b>
<b>Waardevolle bebouwendichtheid</b>	<b>+</b>

### Motivering

Lintstructuur met voornamelijk boerderijen, oorspronkelijk de buurtschap Ridderbuurt vormend in de gemeente Oudshoorn. Het boerderijenlint ligt aan de zuidkant van de Vierambachtspolder. Het ensemble bestaat uit een aantal historische boerenerven, voornamelijk aan de noordkant van de weg. Op de erven diverse langhuisboerderijen met bijgebouwen, waarvan sommige met 17de/18de-eeuwse oorsprong. Ook jongere boerderijtypen zijn vertegenwoordigd. Het ensemble is een mooi voorbeeld van een historisch boerderijenlint langs een oude dijkstructuur in een gaaf ogend polderlandschap.

## Rijnkade-Van Mandersloostraat, Alphen aan den Rijn



### Kenmerken

<b>Naam</b>	<b>Rijnkade-Van Mandersloostraat</b>
<b>Kern</b>	<b>Alphen aan den Rijn</b>
<b>Waardering</b>	<b>Hoog</b>
<b>Periode</b>	<b>1600-1965</b>

### Situering



### Waardebepaling

<b>Cultuurhistorische waarde</b>	<b>++</b>
<b>Beeldvormende betekenis</b>	<b>+</b>
<b>Gaafheid en herkenbaarheid</b>	<b>+</b>
<b>Zeldzaamheid</b>	<b>+</b>
<b>Waardevolle bebouingsdichtheid</b>	<b>++</b>

### Motivering

Kerngebied van het vroegere dorp Oudshoorn, bestaande uit lintbebouwing langs de Oude Rijn. Fragmentarisch behouden historische bebouwing, bestaande uit vrijstaande woonhuizen, bedrijfjes en woon-winkelpanden. Aan de Rijnkade een ensemble dicht opeenstaande oude huizen, waaronder enkele rijksmonumenten. Het ensemble is voor een deel nog illustratief voor de oudste bebouwingsstructuren in de gemeente, waar zich het eerst bebouwing ontwikkelde langs de dijkstructuren. Kenmerkend is het afwisselende en in tijd gelaagde karakter van de bebouwing én de sterke verdichting die hier in het dorpskern gebied heeft plaats gevonden. De verschillende oude winkelpanden herinneren aan de vanaf circa 1900 opkomende middenstand.

## Rode Dorp, Alphen aan den Rijn



### Kenmerken

Naam	Rode Dorp
Kern	Alphen aan den Rijn
Waardering	Zeer hoog
Periode	1900-1965

### Situering



### Waardebepaling

Cultuurhistorische waarde	++
Beeldvormende betekenis	++
Gaafheid en herkenbaarheid	++
Zeldzaamheid	++
Waardevolle bebouingsdichtheid	++

### Motivering

Gefaseerde dorpsuitbreiding uit de periode 1900-1965, met lintbebouwing langs de dijk, poorten, tuindorpopzet en naoorlogse fase in halfopen verkaveling. Gave historische bebouwing, bestaande uit complexen arbeiderswoningen in verschillende typen. Enige bewaard gebleven "fabrieksdorp" in Alphen aan den Rijn. Een groot deel van de arbeiderswoningen werden gebouwd voor de arbeiders van de naastgelegen pannenfabriek Oosthoek. Ook verschillende woningbouwverenigingen hebben er gebouwd. Het ensemble is zeer kenmerkend voor de ontwikkelingen op het gebied van stedenbouw en arbeidershuisvesting gedurende een groot deel van de vorige eeuw en toont een staalkaart aan complextypologieën, verkavelingswijzen, bouwstijlen en bouwsystemen.

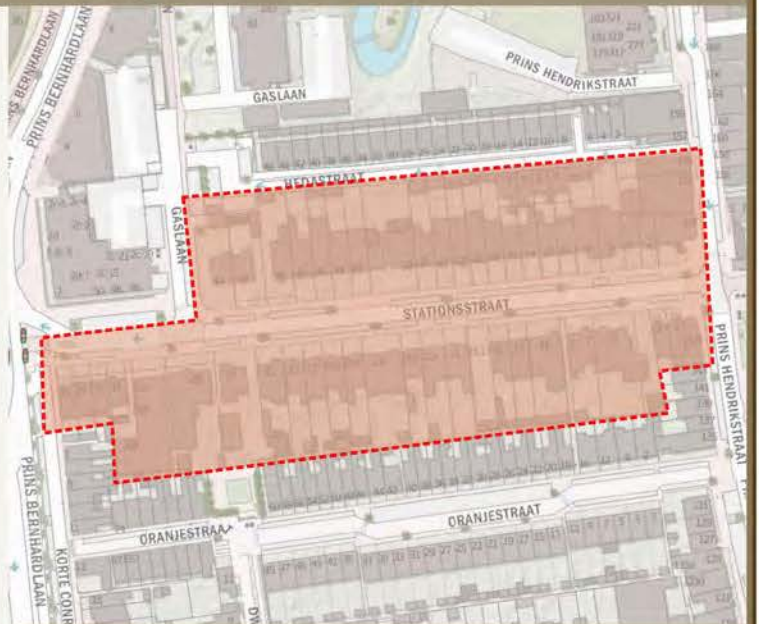
## Stationsstraat, Alphen aan den Rijn



### Kenmerken

<b>Naam</b>	<b>Stationsstraat</b>
<b>Kern</b>	<b>Alphen aan den Rijn</b>
<b>Waardering</b>	<b>Zeer hoog</b>
<b>Periode</b>	<b>1900-1940</b>

### Situering



### Waardebepaling

<b>Cultuurhistorische waarde</b>	<b>++</b>
<b>Beeldvormende betekenis</b>	<b>++</b>
<b>Gaafheid en herkenbaarheid</b>	<b>++</b>
<b>Zeldzaamheid</b>	<b>++</b>
<b>Waardevolle bebouingsdichtheid</b>	<b>++</b>

### Motivering

Representatieve woonstaat, ontwikkeld in relatie tot het spoorstation van Alphen. De straat verbindt de dorpskern langs de Oude Rijn met het stationsgebied. Gave historische bebouwing, bestaande uit aaneengesloten reeksen villa's, herenhuizen en middenstandswoningen uit de periode 1900-1940. Het ensemble is zeer illustratief voor de vroege stedenbouwkundige ontwikkeling van Alphen aan den Rijn en is binnen de gemeente het enige voorbeeld van een representatieve woonstraat met een vrijwel volledig aaneengesloten herenhuisbebouwing. Vele panden hebben bijzondere architectonische accenten en details en vormen samen sterk beeldbepalende gevelwanden.

## Toussaintplein-Vondelstraat, Alphen aan den Rijn



### Kenmerken

<b>Naam</b>	<b>Toussaintplein-Vondelstraat</b>
<b>Kern</b>	<b>Alphen aan den Rijn</b>
<b>Waardering</b>	<b>Hoog</b>
<b>Periode</b>	<b>1920-1940</b>

### Situering



### Waardebepaling

<b>Cultuurhistorische waarde</b>	<b>++</b>
<b>Beeldvormende betekenis</b>	<b>+</b>
<b>Gaafheid en herkenbaarheid</b>	<b>+</b>
<b>Zeldzaamheid</b>	<b>++</b>
<b>Waardevolle bebouwendichtheid</b>	<b>+</b>

### Motivering

Aanzienlijke dorpsuitbreiding uit het interbellum met monumentaal karakter, met Berlagiaanse kenmerken. Markante centrale allee met geknikte zijstraten en enkele pleinruimten. Deels oorspronkelijke bebouwing, bestaand uit blokken geschakelde middenstandswoningen in gesloten bouwblokken. Voltooid in de jaren 50. Het ensemble is een mooi en binnen de gemeente weinig voorkomend voorbeeld van een planmatige vooroorlogse dorpsuitbreiding voor de (lagere) middenstandsklasse.

## Van Boetzelaerstraat, Alphen aan den Rijn



### Kenmerken

<b>Naam</b>	<b>Van Boetzelaerstraat</b>
<b>Kern</b>	<b>Alphen aan den Rijn</b>
<b>Waardering</b>	<b>Zeer hoog</b>
<b>Periode</b>	<b>1920-1940</b>

### Situering



### Waardebepaling

<b>Cultuurhistorische waarde</b>	<b>++</b>
<b>Beeldvormende betekenis</b>	<b>++</b>
<b>Gaafheid en herkenbaarheid</b>	<b>++</b>
<b>Zeldzaamheid</b>	<b>+</b>
<b>Waardevolle bebouingsdichtheid</b>	<b>++</b>

### Motivering

Eenvoudige dorpsuitbreiding uit het interbellum, bestaande uit middenstandswoningen in lintstructuur. Gave historische bebouwing, bestaande uit vrijstaande of dubbele middenstandswoningen in de voor die periode kenmerkende zakelijk-traditionele en zakelijk-expressieve bouwstijlen, met veel karakteristieke details als siermetselwerk, grote pannendaken en



## Dorpsstraat, Benthuizen



### Kenmerken

<b>Naam</b>	<b>Dorpsstraat</b>
<b>Kern</b>	<b>Benthuizen</b>
<b>Waardering</b>	<b>Hoog</b>
<b>Periode</b>	<b>1850-1940</b>

### Situering



### Waardebepaling

<b>Cultuurhistorische waarde</b>	<b>++</b>
<b>Beeldvormende betekenis</b>	<b>+</b>
<b>Gaafheid en herkenbaarheid</b>	<b>+</b>
<b>Zeldzaamheid</b>	<b>+</b>
<b>Waardevolle bebouingsdichtheid</b>	<b>++</b>

### Motivering

Lintbebouwing langs de oude hoofdas in het dorp. Deels gave historische bebouwing, bestaande uit merendeels woonhuizen uit de periode 1850-1940, kerken en het voormalige raadhuis. Het oostelijke deel van het ensemble bestaat uit een deel van de Benthuizenervaart met de erlangs gelegen dijkhuizen en de beeldbepalende Molen De Haas. Het ensemble is bijzonder door de gave structuur en het vrij gave, kleinschalige bebouwingsbeeld, hier en daar onderbroken door markante accentpanden.

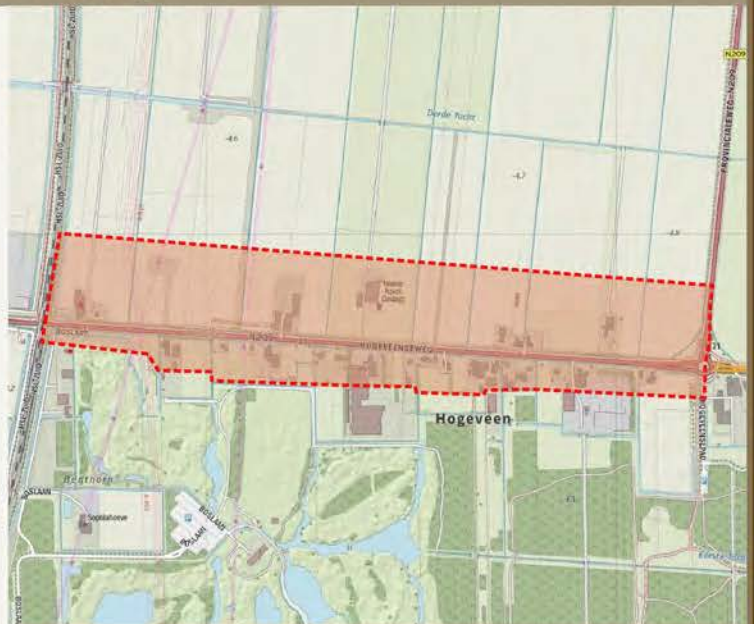
## Hogeveenseweg, Benthuizen



### Kenmerken

<b>Naam</b>	<b>Hogeveenseweg</b>
<b>Kern</b>	<b>Benthuizen</b>
<b>Waardering</b>	<b>Gemiddeld</b>
<b>Periode</b>	<b>1600-1940</b>

### Situering



### Waardebepaling

<b>Cultuurhistorische waarde</b>	<b>++</b>
<b>Beeldvormende betekenis</b>	<b>+</b>
<b>Gaafheid en herkenbaarheid</b>	<b>+</b>
<b>Zeldzaamheid</b>	<b>+</b>
<b>Waardevolle bebouwendichtheid</b>	<b>+</b>

### Motivering

Oud bebouwingslint langs de Hogeveenseweg, binnen markante droogmakerijstructuur, ten oosten van Benthuizen. Het lint bestaat voornamelijk uit boerenerven met voor een deel nog waardevolle historische boerderijen van verschillende typen en leeftijd. Een aantal ervan is opgenomen in de cultuurhistorische waardenkaart. Vooral aan de noordzijde is tussen de op ruime afstand liggende erven fraai zicht op de open weiden van de droogmakerij.

## Berkenweg, Boskoop



### Kenmerken

Naam	Berkenweg
Kern	Boskoop
Waardering	Gemiddeld
Periode	1920-1940

### Situering



### Waardebepaling

Cultuurhistorische waarde	+
Beeldvormende betekenis	+
Gaafheid en herkenbaarheid	+
Zeldzaamheid	+
Waardevolle bebouwingsdichtheid	0

### Motivering

Eenvoudige dorpsuitbreiding uit het interbellum, langs oudere structuur, tussen Laag Boskoop en Otweg. Opmerkelijk is de enkelzijdige bebouwing, bestaande uit reeksen geschakelde arbeiderswoningen uit het interbellum. Het ensemble is kenmerkend als voor Boskoop typische stedenbouwkundige ontwikkeling uit de vooroorlogse periode.

## Biezen, Boskoop



### Kenmerken

Naam	Biezen
Kern	Boskoop
Waardering	Hoog
Periode	1900-1940

### Situering



### Waardebepaling

Cultuurhistorische waarde	++
Beeldvormende betekenis	++
Gaafheid en herkenbaarheid	+
Zeldzaamheid	+
Waardevolle bebouingsdichtheid	++

### Motivering

Lang lint met veelal representatieve vrijstaande villa's en middenstandswoningen in grote tuinen langs één van de hoofdassen (kades) in het kerngebied van Boskoop. Gave historische bebouwing, bestaande uit veelal vrijstaande kwekersvilla's en middenstandswoningen uit de periode 1900-1940, die samen een staalkaart tonen van bouwstijlen en typen uit deze periode.

## Burgemeester Colijnstraat, Boskoop



### Kenmerken

<b>Naam</b>	<b>Burgemeester Colijnstraat</b>
<b>Kern</b>	<b>Boskoop</b>
<b>Waardering</b>	<b>Zeer hoog</b>
<b>Periode</b>	<b>1900-1940</b>

### Situering



### Motivering

Eenvoudige dorpsuitbreiding vanaf de late 19de eeuw, langs oudere structuur, in de vorm van een representatieve laan met lintbebouwing, met vaart en bruggen. Gave historische bebouwing, bestaande uit vrijstaande of dubbele (kwekers)villa's en middenstandswoningen uit de periode 1900-1940 aan de westzijde en merendeels aaneengesloten herenhuizen en winkelhuizen aan de oostzijde.. Enkele woningen staan op de achtererven, grenzend aan de Gouwe en vormen hier beeldbepalende accenten aan het water. Aan het noordelijke uiteinde behoort een deel van de lintbebouwing aan Laag Boskoop, één van de oude kades in de ontginning, haaks op d Hier zet het beeld met de karakteristieke kwekersvilla's zich voort. Het ensemble valt op door de gaafheid van de structuur en het bebouwingsbeeld.

### Waardebepaling

<b>Cultuurhistorische waarde</b>	<b>++</b>
<b>Beeldvormende betekenis</b>	<b>++</b>
<b>Gaafheid en herkenbaarheid</b>	<b>++</b>
<b>Zeldzaamheid</b>	<b>++</b>
<b>Waardevolle bebouwingsdichtheid</b>	<b>++</b>

## Goudse Rijweg, midden, Boskoop



### Kenmerken

Naam	Goudse Rijweg, midden
Kern	Boskoop
Waardering	Gemiddeld
Periode	1940-1965

### Situering



### Motivering

Eenvoudige dorpsuitbreiding uit de vroege naoorlogse periode langs oudere structuur (Goudse Rijweg) en straatje parallel hieraan (Azalealaan). De uitbreiding bestaat uit een aantal lange blokken geschakelde eengezinswoningen in eenvoudige stempelstructuur aan de oostzijde van de weg. Korte straatjes met bruggen en een plantsoen verbinden de Goude Rijweg en de Azaleastraat. Blokken geschakelde huizen in traditionalistische stijl. Aan de noordzijde een U-vormig woningblok rondom hof met plantsoen. Het ensemble toont een karakteristieke naoorlogse dorpsuitbreiding, zoals gebruikelijk in Boskoop sterk bepaald door de onderliggende oudere ontginningsstructuur.

### Waardebepaling

Cultuurhistorische waarde	+
Beeldvormende betekenis	+
Gaafheid en herkenbaarheid	+
Zeldzaamheid	+
Waardevolle bebouingsdichtheid	0

## Goudse Rijweg, noord, Boskoop



### Kenmerken

<b>Naam</b>	<b>Goudse Rijweg, noord</b>
<b>Kern</b>	<b>Boskoop</b>
<b>Waardering</b>	<b>Gemiddeld</b>
<b>Periode</b>	<b>1940-1965</b>

### Situering



### Waardebepaling

<b>Cultuurhistorische waarde</b>	<b>+</b>
<b>Beeldvormende betekenis</b>	<b>+</b>
<b>Gaafheid en herkenbaarheid</b>	<b>++</b>
<b>Zeldzaamheid</b>	<b>+</b>
<b>Waardevolle bebouingsdichtheid</b>	<b>0</b>

### Motivering

Eenvoudige dorpsuitbreiding uit de vroege naoorlogse periode langs oudere structuur. De uitbreiding bestaat uit een aantal lange blokken geschakelde eengezinswoningen in eenvoudige stempelstructuur aan de westzijde van de weg. Blokken geschakelde huizen in traditionalistische stijl. Het ensemble toont een karakteristieke naoorlogse dorpsuitbreiding, zoals gebruikelijk in Boskoop sterk bepaald door de onderliggende oudere ontginningsstructuur.

## Goudse Rijweg, zuid, Boskoop



### Kenmerken

<b>Naam</b>	<b>Goudse Rijweg, zuid</b>
<b>Kern</b>	<b>Boskoop</b>
<b>Waardering</b>	<b>Hoog</b>
<b>Periode</b>	<b>1920-1965</b>

### Situering



### Waardebepaling

<b>Cultuurhistorische waarde</b>	<b>+</b>
<b>Beeldvormende betekenis</b>	<b>++</b>
<b>Gaafheid en herkenbaarheid</b>	<b>+</b>
<b>Zeldzaamheid</b>	<b>+</b>
<b>Waardevolle bebouwingsdichtheid</b>	<b>++</b>

### Motivering

Eenvoudige dorpsuitbreiding uit het interbellum langs oudere structuur, tussen Reijerskoop en Biezen. De bebouwing bestaat uit een reeks in grote blokken geschakelde eengezinswoningen uit het interbellum en enkele vroegnaoorlogse woningen, gelegen langs een vaart. Markant ensemble door de eenheid in ontstaanstijd, schaal en bebouwingstypologie.



## Julianastraat, Boskoop



### Kenmerken

<b>Naam</b>	<b>Julianastraat</b>
<b>Kern</b>	<b>Boskoop</b>
<b>Waardering</b>	<b>Gemiddeld</b>
<b>Periode</b>	<b>1920-1940</b>

### Situering



### Waardebepaling

<b>Cultuurhistorische waarde</b>	<b>++</b>
<b>Beeldvormende betekenis</b>	<b>+</b>
<b>Gaafheid en herkenbaarheid</b>	<b>+</b>
<b>Zeldzaamheid</b>	<b>+</b>
<b>Waardevolle bebouwingsdichtheid</b>	<b>+</b>

### Motivering

Dorpsuitbreiding uit het interbellum, bestaande uit twee lange, parallel gelegen straten haaks op de Zuidkade. Bebouwd met blokken geschakelde arbeiderswoningen, door woningbouwverenigingen. Gesloten verkaveling. Hier en daar markante verspringende rooilijnen. De Emmakade sluit met een knik aan op het Julianaplein, waar de Julianastraat eindigt. Deels gaaf bebouwingsbeeld met geschakelde traditionele arbeiderswoningen, veelal één bouwlaag met kap. Aan het Julianaplein staat ook grotere middenstandswoningen.

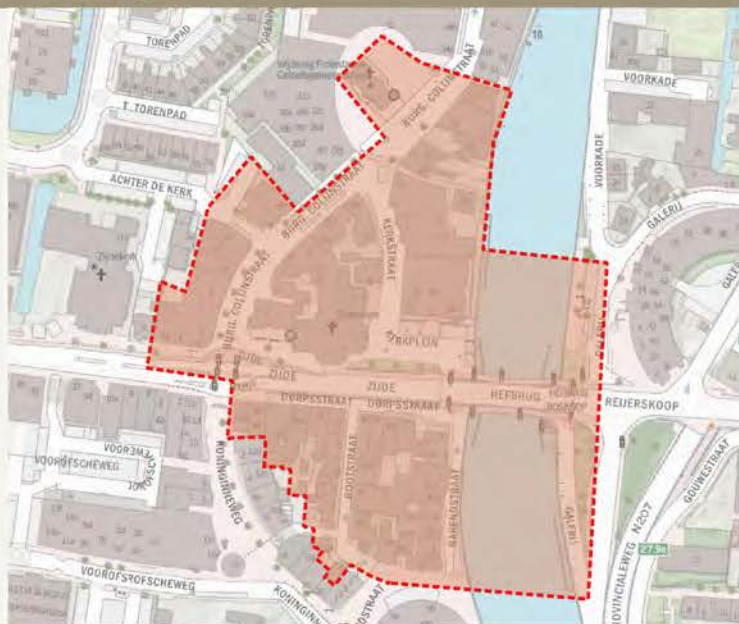
## Kern bij Hefbrug, Boskoop



### Kenmerken

<b>Naam</b>	<b>Kern bij Hefbrug</b>
<b>Kern</b>	<b>Boskoop</b>
<b>Waardering</b>	<b>Zeer hoog</b>
<b>Periode</b>	<b>1890-1940</b>

### Situering



### Waardebepaling

<b>Cultuurhistorische waarde</b>	<b>++</b>
<b>Beeldvormende betekenis</b>	<b>++</b>
<b>Gaafheid en herkenbaarheid</b>	<b>+</b>
<b>Zeldzaamheid</b>	<b>++</b>
<b>Waardevolle bebouwendichtheid</b>	<b>++</b>

### Motivering

Compact bebouwingscluster bij de Hefbrug, vanaf eind 19de eeuw ontstaan aan het begin van de Zijde. Door de dichte kleinstedelijke bebouwing aan straatjes en stegen en de nabijgelegen kerken en raadhuis ontstond een echte "dorpskern". Deels gave historische bebouwing, bestaande uit winkelwoonhuizen, horecapanden en de Hervormde kerk, uit de periode 1890-1940. Het ensemble is illustratief voor de periode waarin Boskoop als gevolg van de grote bloei van de boomteelt zich snel ontwikkelde tot een aanzienlijk dorp met allerlei faciliteiten en een modern winkelbestand.

## Reijerskoop, Boskoop



### Kenmerken

Naam	Reijerskoop
Kern	Boskoop
Waardering	Zeer hoog
Periode	1900-1940

### Situering



### Motivering

Eenvoudige dorpsuitbreiding vanaf de late 19de eeuw, langs veel oudere kadestructuur, in de vorm van een representatieve laan met lintbebouwing, vaart en bruggen. Opmerkelijk contrast tussen noordzijde (met vrijstaande kwekershuizen en -villa's) en zuidzijde (meer aaneengesloten herenhuis- en middenstandsbouw). Gave historische bebouwing, bestaande uit vrijstaande villa's, geschakelde en vrijstaande middenstandswoningen uit de periode 1900-1940. Hier en daar relictten van de prestedelijke fase (boerderijen, arbeiderswoningen). Het ensemble valt op door de gaafheid van de structuur en het bebouwingsbeeld.

### Waardebepaling

Cultuurhistorische waarde	++
Beeldvormende betekenis	++
Gaafheid en herkenbaarheid	+
Zeldzaamheid	++
Waardevolle bebouwingsdichtheid	++

## Rozenlaan, Boskoop



### Kenmerken

Naam	Rozenlaan
Kern	Boskoop
Waardering	Zeer hoog
Periode	1900-1940

### Situering



### Waardebepaling

Cultuurhistorische waarde	++
Beeldvormende betekenis	++
Gaafheid en herkenbaarheid	++
Zeldzaamheid	+
Waardevolle bebouingsdichtheid	++

### Motivering

Eenvoudige dorpsuitbreiding uit het interbellum, langs oudere structuur, in de vorm van een representatieve villalaan met lintbebouwing. Gave historische bebouwing, bestaande uit vrijstaande of dubbele villa's en middenstandswoningen uit de periode 1900-1940 binnen een fijnmazige verkaveling en alle met de voorgevel gericht op de straat. . Aan de oostzijde wordt het beeld mede bepaald door een vaart met bruggen naar de voortuinen van de woonhuizen. Het ensemble valt op door de gaafheid van de structuur en het bebouwingsbeeld met vele markante en rijk gedetailleerde villa's in de in de eerste helft van de vorige eeuw gangbare bouwstijlen.

## Tuinstraat, Boskoop



### Kenmerken

Naam	<b>Tuinstraat</b>
Kern	<b>Boskoop</b>
Waardering	<b>Gemiddeld</b>
Periode	<b>1920-1940</b>

### Situering



### Motivering

Eenvoudige dorpsuitbreiding uit het interbellum, langs oudere structuur, tussen Reijerskoop en Biezen. Opmerkelijk is de enkelzijdige bebouwing, bestaande uit reeksen geschakelde arbeiderswoningen uit het interbellum. Het ensemble is kenmerkend als voor Boskoop typische stedenbouwkundige ontwikkeling uit de vooroorlogse periode.

### Waardebepaling

Cultuurhistorische waarde	+
Beeldvormende betekenis	+
Gaafheid en herkenbaarheid	++
Zeldzaamheid	+
Waardevolle bebouwendichtheid	+

## Voorkade-Nieuwstraat, Boskoop



### Kenmerken

<b>Naam</b>	<b>Voorkade-Nieuwstraat</b>
<b>Kern</b>	<b>Boskoop</b>
<b>Waardering</b>	<b>Zeer hoog</b>
<b>Periode</b>	<b>1600-1940</b>

### Situering



### Waardebepaling

<b>Cultuurhistorische waarde</b>	<b>++</b>
<b>Beeldvormende betekenis</b>	<b>++</b>
<b>Gaafheid en herkenbaarheid</b>	<b>++</b>
<b>Zeldzaamheid</b>	<b>++</b>
<b>Waardevolle bebouingsdichtheid</b>	<b>++</b>

### Motivering

Oude kerngebied van het dorp Boskoop met oudere lintbebouwing langs de Gouwekade, en parallel daarachter (oostzijde) een vroege dorpsuitbreiding (circa 1900), met compacte kleinschalige bebouwing. Langs de Voorkade een lint met vrijstaande, vaak smalle diepe huizen, sommige met hoge ouderdom, binnen een deels intacte historische verkavelingsstructuur. De bebouwing aan de Nieuwstraat bestaat uit kleinschalige woonhuizen, winkelpandjes en een school uit de periode 1900-1920. In het ensemble bevindt zich een in oorsprong 18de-eeuwse kwekerstuint. Het ensemble valt op door zijn gaafheid in structuur en homogene kleinschalige bebouwingsbeeld.

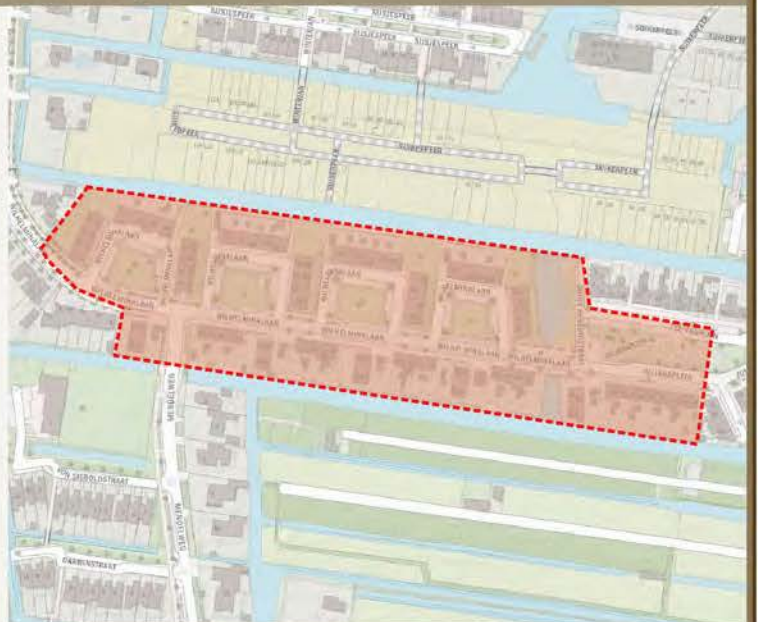
## Wilhelminalaan, Boskoop



### Kenmerken

<b>Naam</b>	<b>Wilhelminalaan</b>
<b>Kern</b>	<b>Boskoop</b>
<b>Waardering</b>	<b>Hoog</b>
<b>Periode</b>	<b>1940-1965</b>

### Situering



### Motivering

Dorpsuitbreiding uit de vroege naoorlogse periode met laag- en middelhoogbouwblokken in een eenvoudig stempelpatroon en een open verkaveling. Aan de noordzijde vormen de blokken markante hoven met U-vormige straatjes. Gaaf bebouwingsbeeld met blokken geschakelde eengezinswoningen, afgewisseld door portiekflats. Aan de oostzijde eindigt het ensemble met een plantsoen met vijver.

### Waardebepaling

<b>Cultuurhistorische waarde</b>	<b>++</b>
<b>Beeldvormende betekenis</b>	<b>++</b>
<b>Gaafheid en herkenbaarheid</b>	<b>++</b>
<b>Zeldzaamheid</b>	<b>+</b>
<b>Waardevolle bebouingsdichtheid</b>	<b>+</b>

## Zijde, Boskoop



### Kenmerken

<b>Naam</b>	<b>Zijde</b>
<b>Kern</b>	<b>Boskoop</b>
<b>Waardering</b>	<b>Hoog</b>
<b>Periode</b>	<b>1900-1940</b>

### Situering



### Motivering

Eenvoudige dorpsuitbreiding vanaf de late 19de eeuw, langs veel oudere kadestructuur, in de vorm van een representatieve laan met lintbebouwing, vaart en bruggen. Opmerkelijk contrast tussen noordzijde (met vrijstaande kwekershuizen en -villa's) en zuidzijde (meer aaneengesloten middenstandsbebouwing en arbeiderswoningen). Deels gave historische bebouwing, bestaande uit vrijstaande villa's, geschakelde en vrijstaande middenstandswoningen en arbeidershuizen uit de periode 1900-1940. Enkele bijzondere artefacten als kerk, raadhuis en watertoren.

### Waardebepaling

<b>Cultuurhistorische waarde</b>	<b>++</b>
<b>Beeldvormende betekenis</b>	<b>++</b>
<b>Gaafheid en herkenbaarheid</b>	<b>+</b>
<b>Zeldzaamheid</b>	<b>+</b>
<b>Waardevolle bebouwigingsdichtheid</b>	<b>+</b>



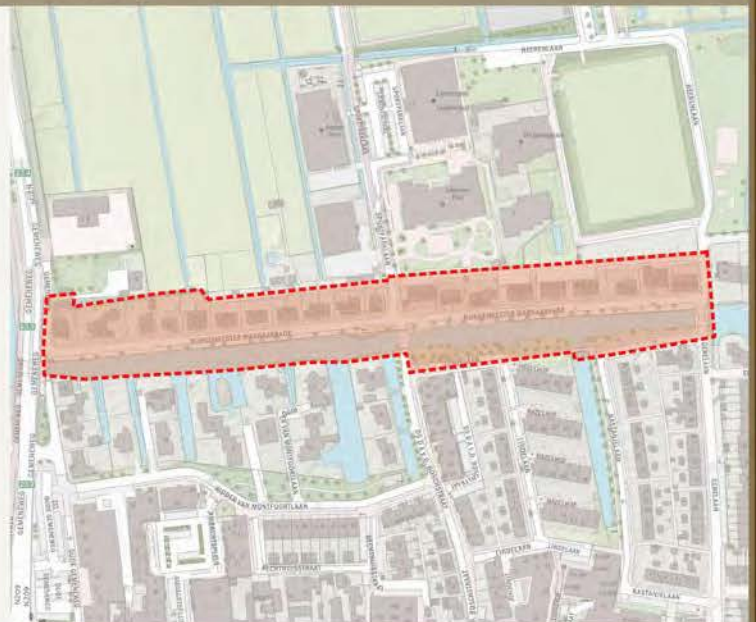
## Burgemeester Warnaarkade, Hazerswoude Dorp



### Kenmerken

<b>Naam</b>	<b>Burgemeester Warnaarkade</b>
<b>Kern</b>	<b>Hazerswoude Dorp</b>
<b>Waardering</b>	<b>Hoog</b>
<b>Periode</b>	<b>1920-1965</b>

### Situering



### Waardebepaling

<b>Cultuurhistorische waarde</b>	<b>++</b>
<b>Beeldvormende betekenis</b>	<b>+</b>
<b>Gaafheid en herkenbaarheid</b>	<b>++</b>
<b>Zeldzaamheid</b>	<b>+</b>
<b>Waardevolle bebouwingsdichtheid</b>	<b>+</b>

### Motivering

Eenvoudige dorpsuitbreiding uit het interbellum en de vroege naoorlogse periode, aan de noordrand van Hazerswoude. De bebouwing is geplaatst langs een oude kadestructuur, waarbij de vaart een deels parkachtige setting heeft gekregen. De bijzondere bebouwing bestaat uit een rij vrijstaande of geschakelde woningen uit het interbellum (naar ontwerp van architect Dekker) en een bijzondere reeks lage portiekflatwoningen uit de jaren 50.

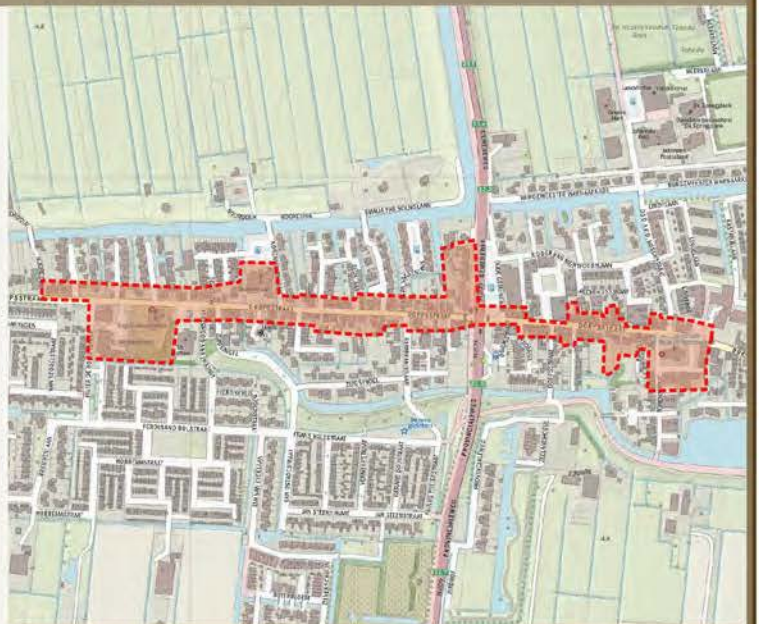
## Dorpsstraat-Dorpskerk, Hazerswoude Dorp



### Kenmerken

<b>Naam</b>	<b>Dorpsstraat-Dorpskerk</b>
<b>Kern</b>	<b>Hazerswoude Dorp</b>
<b>Waardering</b>	<b>Hoog</b>
<b>Periode</b>	<b>1600-1940</b>

### Situering



### Motivering

Oude kerngebied van het dorp Hazerswoude, bestaande uit lintbebouwing langs een groot deel van de Dorpsstraat, met historisch cluster ter hoogte van de in oorsprong middeleeuwse dorpskerk. De bebouwing bestaat deels uit smalle diepe huizen (binnen oude verkavelingsstructuur langs de Dorpsstraat) met 17de/18de-eeuwse oorsprong en het ensemble met Hervormde kerk en voormalig raadhuis. Een ander markant complex in het ensemble is de RK Engelbewaarderkerk met pastorie, kerkhof en school aan het westelijke uiteinde. De lintbebouwing ten westen van de Gemene is zeer wisselend van historische kwaliteit. De waardevolle historische objecten zijn de identiteitsdragers binnen het lint.

### Waardebepaling

<b>Cultuurhistorische waarde</b>	<b>++</b>
<b>Beeldvormende betekenis</b>	<b>+</b>
<b>Gaafheid en herkenbaarheid</b>	<b>+</b>
<b>Zeldzaamheid</b>	<b>+</b>
<b>Waardevolle bebouwendichtheid</b>	<b>++</b>



## Rijndijk-Hoorn, Hazerswoude Rijndijk-Alphen aan den Rijn



### Kenmerken

<b>Naam</b>	<b>Rijndijk-Hoorn</b>
<b>Kern</b>	<b>Hazerswoude Rijndijk-Alphen aan den Rijn</b>
<b>Waardering</b>	<b>Zeer hoog</b>
<b>Periode</b>	<b>1600-1940</b>

### Situering



### Waardebepaling

<b>Cultuurhistorische waarde</b>	<b>++</b>
<b>Beeldvormende betekenis</b>	<b>++</b>
<b>Gaafheid en herkenbaarheid</b>	<b>+</b>
<b>Zeldzaamheid</b>	<b>++</b>
<b>Waardevolle bebouwendichtheid</b>	<b>++</b>

### Motivering

Boerderijenlint langs de dijk langs de Oude Rijn tussen Hazerswoude en Alphen aan den Rijn. Het lint bestaat uit een groot aantal boerenerven langs de zuidzijde van de weg en bij Hoorn enkele erven direct aan de Oude Rijn. Op de erven diverse langhuisboerderijen met bijgebouwen, waarvan sommige met 17de/18de-eeuwse oorsprong. Ook jongere boerderijtypen zijn vertegenwoordigd. Het ensemble is illustratief voor de oudste bebouwingsstructuren in de gemeente, waar zich het eerst bebouwing ontwikkelde langs de dijkstructuren. In dit lint is het agrarische karakter van het gebied goed herkenbaar gebleven.

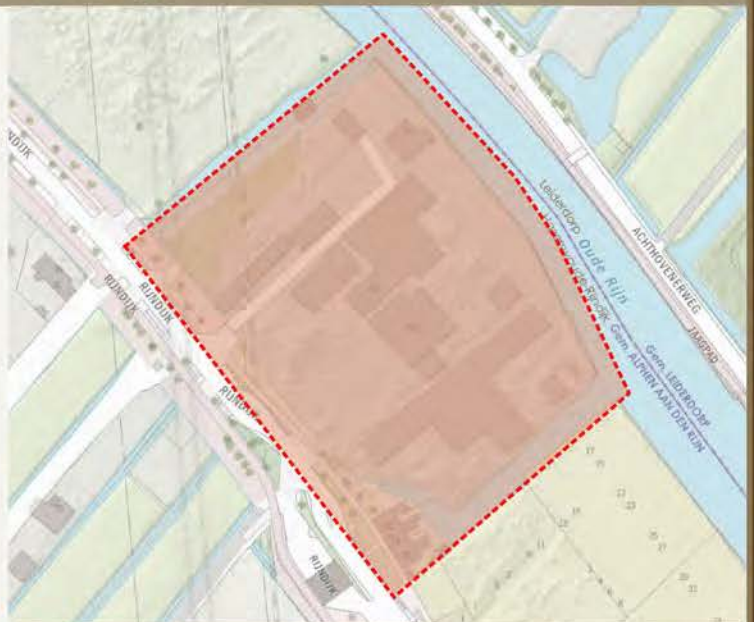
## Nieuw Werklust, Hazerswoude Rijndijk



### Kenmerken

<b>Naam</b>	<b>Nieuw Werklust</b>
<b>Kern</b>	<b>Hazerswoude Rijndijk</b>
<b>Waardering</b>	<b>Zeer hoog</b>
<b>Periode</b>	<b>1600-1940</b>

### Situering



### Waardebepaling

<b>Cultuurhistorische waarde</b>	<b>++</b>
<b>Beeldvormende betekenis</b>	<b>++</b>
<b>Gaafheid en herkenbaarheid</b>	<b>++</b>
<b>Zeldzaamheid</b>	<b>++</b>
<b>Waardevolle bebouwingsdichtheid</b>	<b>++</b>

### Motivering

Terrein van de voormalige Kleiwarenfabriek Nieuw Werklust, ingeklemd tussen de Oude Rijn en de Rijndijk. Oorsprong mogelijk in de 17de eeuw, thans met grotendeels 19de- en vroeg 20ste-eeuws industrie-complex. Op het terrein een groot cluster gebouwen, waaronder een woonhuis, kantoor, ovegebouwen, verschillende loodsen, schaftlokaal, fabriekshal en aan de Rijndijk een rij van vijf arbeiderswoningen. Het fabrieksterrein is opvallend gaaf en compleet bewaard gebleven; de bebouwing is merendeels als rijksmonument beschermd. Uniek ensemble, document van de vroegere bloeiende dakpannenindustrie in deze regio.

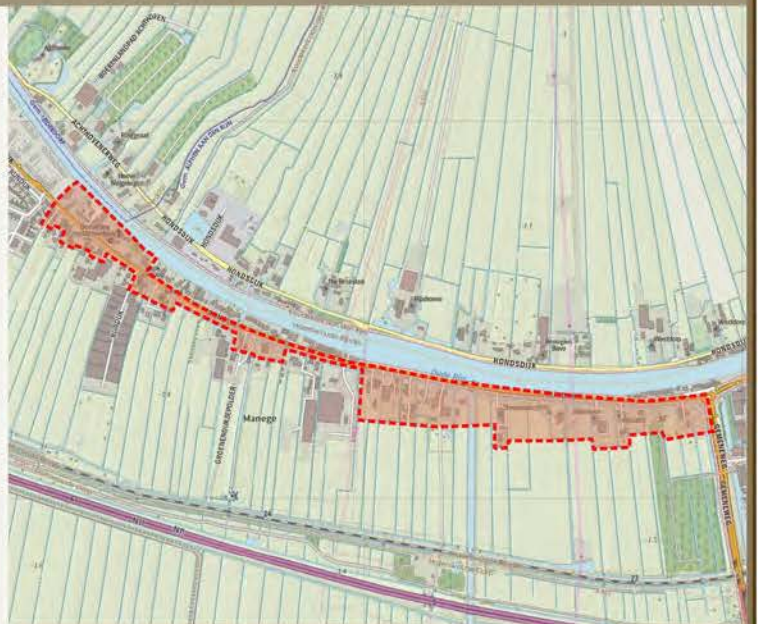
## Rijndijk, west, Hazerswoude Rijndijk



### Kenmerken

<b>Naam</b>	<b>Rijndijk, west</b>
<b>Kern</b>	<b>Hazerswoude Rijndijk</b>
<b>Waardering</b>	<b>Gemiddeld</b>
<b>Periode</b>	<b>1600-1940</b>

### Situering



### Motivering

Boerderijenlint langs de dijk langs de Oude Rijn, westelijke van Hazerswoude Rijndijk. Het lint bestaat uit een groot aantal boerenerven langs de zuidzijde van de weg. Op de erven diverse langhuisboerderijen met bijgebouwen, waarvan sommige met 17de/18de-eeuwse oorsprong. Ook jongere boerderijtypen zijn vertegenwoordigd. Het ensemble is illustratief voor de oudste bebouwingsstructuren in de gemeente, waar zich het eerst bebouwing ontwikkelde langs de dijkstructuren. In dit lint is het agrarische karakter van het gebied goed herkenbaar gebleven.

### Waardebepaling

<b>Cultuurhistorische waarde</b>	<b>++</b>
<b>Beeldvormende betekenis</b>	<b>+</b>
<b>Gaafheid en herkenbaarheid</b>	<b>+</b>
<b>Zeldzaamheid</b>	<b>+</b>
<b>Waardevolle bebouwendichtheid</b>	<b>+</b>

## Hondsdijk, Koudekerk aan den Rijn



### Kenmerken

<b>Naam</b>	<b>Hondsdijk</b>
<b>Kern</b>	<b>Koudekerk aan den Rijn</b>
<b>Waardering</b>	<b>Hoog</b>
<b>Periode</b>	<b>1600-1940</b>

### Situering



### Waardebepaling

<b>Cultuurhistorische waarde</b>	<b>++</b>
<b>Beeldvormende betekenis</b>	<b>++</b>
<b>Gaafheid en herkenbaarheid</b>	<b>+</b>
<b>Zeldzaamheid</b>	<b>+</b>
<b>Waardevolle bebouwendichtheid</b>	<b>++</b>

### Motivering

Boerderijenlint langs de dijk westelijk van Koudekerk aan den Rijn. Het lint bestaat uit een groot aantal boerenerven langs de noordzijde van de weg. De boerderijen zijn georiënteerd op de Oude Rijn. Op de erven diverse langhuisboerderijen met bijgebouwen, waarvan sommige met 17de/18de-eeuwse oorsprong. Ook jongere boerderijtypen zijn vertegenwoordigd. Het ensemble is illustratief voor de oudste bebouwingsstructuren in de gemeente, waar zich het eerst bebouwing ontwikkelde langs de dijkstructuren. In dit lint is het agrarische karakter van het gebied goed herkenbaar gebleven.

## Lagewaard-Landlustweg, Koudekerk-Alphen aan den Rijn



### Kenmerken

<b>Naam</b>	<b>Lagewaard-Landlustweg</b>
<b>Kern</b>	<b>Koudekerk-Alphen aan den Rijn</b>
<b>Waardering</b>	<b>Zeer hoog</b>
<b>Periode</b>	<b>1600-1940</b>

### Situering



### Waardebepaling

<b>Cultuurhistorische waarde</b>	<b>++</b>
<b>Beeldvormende betekenis</b>	<b>++</b>
<b>Gaafheid en herkenbaarheid</b>	<b>+</b>
<b>Zeldzaamheid</b>	<b>++</b>
<b>Waardevolle bebouingsdichtheid</b>	<b>++</b>

### Motivering

Boerderijenlint langs de vroegere Lagewaardscheweg en de Landlustweg, de zuidelijke kade langs de Lagewaardsche polder. Het lint bestaat uit een groot aantal boerenerven langs de noordzijde van de weg en enkele direct aan de zuidzijde. Op de erven diverse langhuisboerderijen met bijgebouwen, waarvan sommige met 17de/18de-eeuwse oorsprong. Ook jongere boerderijtypen zijn vertegenwoordigd. Het ensemble is illustratief voor de oudste bebouwingsstructuren in de gemeente, waar zich het eerst bebouwing ontwikkelde langs de dijk- en kadestructuren. In dit lint is het agrarische karakter van het gebied zeer goed herkenbaar gebleven.



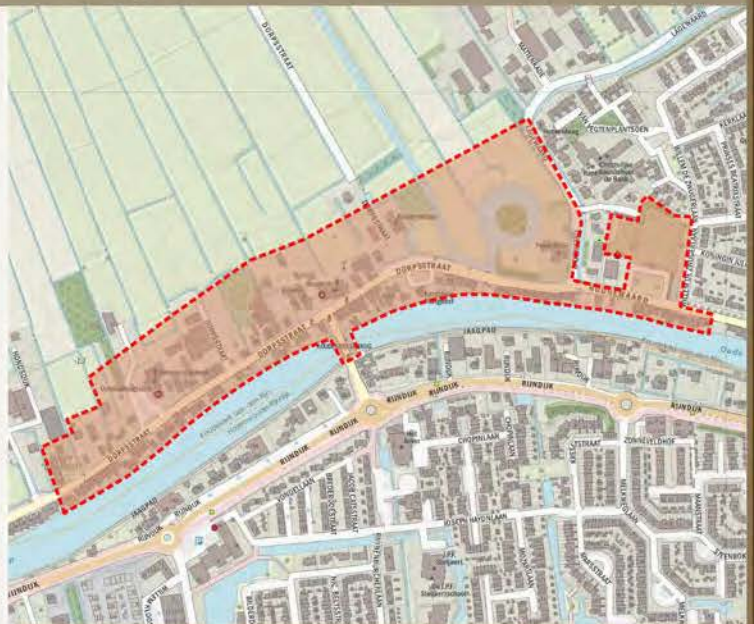
## Dorpsstraat-Hoogewaard, Koudekerk



### Kenmerken

<b>Naam</b>	<b>Dorpsstraat-Hoogewaard</b>
<b>Kern</b>	<b>Koudekerk</b>
<b>Waardering</b>	<b>Zeer hoog</b>
<b>Periode</b>	<b>1600-1965</b>

### Situering



### Waardebepaling

<b>Cultuurhistorische waarde</b>	<b>++</b>
<b>Beeldvormende betekenis</b>	<b>++</b>
<b>Gaafheid en herkenbaarheid</b>	<b>+</b>
<b>Zeldzaamheid</b>	<b>++</b>
<b>Waardevolle bebouingsdichtheid</b>	<b>++</b>

### Motivering

Lintbebouwing langs de oude hoofdas in het dorp, parallel aan de Oude Rijn. De achtererven aan de zuidzijde grenzen aan het water. De historische bebouwing bestaat uit een mix van representatieve dorpse woonhuizen, voormalige boerderijen en bijzondere artefacten. Zoals de Hervormde kerk, de voormalige dorpschool, de restanten van het kasteel en het koetshuis van Groot Poelgeest en het ensemble rond de ophaalbrug over de Oude Rijn. Aan de Hogewaard behoort de begraafplaats binnen het ensemble. Het ensemble is illustratief voor de oudste bebouwingsstructuren in de gemeente, waar zich het eerst bebouwing ontwikkelde langs de dijkstructuren. In dit lint is het agrarische karakter van het gebied ondanks verdichting herkenbaar gebleven.

## Dorpsuitbreiding, Zwammerdam



### Kenmerken

<b>Naam</b>	<b>Dorpsuitbreiding</b>
<b>Kern</b>	<b>Zwammerdam</b>
<b>Waardering</b>	<b>Gemiddeld</b>
<b>Periode</b>	<b>1940-1965</b>

### Situering



### Waardebepaling

<b>Cultuurhistorische waarde</b>	<b>+</b>
<b>Beeldvormende betekenis</b>	<b>+</b>
<b>Gaafheid en herkenbaarheid</b>	<b>+</b>
<b>Zeldzaamheid</b>	<b>+</b>
<b>Waardevolle bebouingsdichtheid</b>	<b>+</b>

### Motivering

Eerste naoorlogse dorpsuitbreiding van Zwammerdam (1954-1955) aan de zuidrand van het dorp. Eenvoudige opzet met blokken geschakelde eengezinswoningen in halfopen verkaveling in min of meer orthogonaal stratenpatroon. De woningen zijn vormgegeven in een sobere traditionalistische stijl. Het ensemble is wat betreft de structuur en het oorspronkelijke bebouwingsbeeld goed bewaard gebleven.

## Lindehovestraat, Zwammerdam



### Kenmerken

<b>Naam</b>	<b>Lindehovestraat</b>
<b>Kern</b>	<b>Zwammerdam</b>
<b>Waardering</b>	<b>Hoog</b>
<b>Periode</b>	<b>1600-1940</b>

### Situering



### Waardebepaling

<b>Cultuurhistorische waarde</b>	<b>++</b>
<b>Beeldvormende betekenis</b>	<b>+</b>
<b>Gaafheid en herkenbaarheid</b>	<b>++</b>
<b>Zeldzaamheid</b>	<b>+</b>
<b>Waardevolle bebouingsdichtheid</b>	<b>+</b>

### Motivering

Lintbebouwing langs de dijk van de Oude Rijn, tegenover de dorpskom van Zwammerdam, en daarmee ooit in directe verbinding staand via de vroegere brug. De bebouwing bestaat uit een aaneengesloten lint aan de zuidzijde, met een mix van woon- en bedrijfspanden, in relatie tot de Oude Rijn. Aan de noordzijde een losse lintbebouwing, bestaande uit boerderijen en enkele representatieve woningen. Het ensemble is illustratief voor de oudste bebouwingsstructuren in de gemeente, waar zich het eerst bebouwing ontwikkelde langs de dijkstructuren. In dit lint is het agrarische karakter van het gebied eveneens herkenbaar gebleven.

## Oude kern, Zwammerdam



### Kenmerken

Naam	Oude kern
Kern	Zwammerdam
Waardering	Zeer hoog
Periode	1200-1940

### Situering



### Motivering

Historische dorpskern van Zwammerdam, bestaande uit centrale plein en naar verschillende windrichtingen uitwaaiende bochtige straatjes met een compacte, grotendeels historische bebouwing. In de structuur is het vroegere knooppunt bij de brug over de Oude Rijn nog goed herkenbaar. In het gebied bleven historische verkavelingsstructuren bewaard. Diverse huizen van het smalle, diepe type, sommige van aanzienlijke ouderdom. Tot het ensemble behoort ook de omgeving van de middeleeuwse dorpskerk. Het ensemble valt op door de gaafheid van de structuur en het bebouwingsbeeld. Het ensemble valt op door de gaafheid van de structuur en het bebouwingsbeeld.

### Waardebepaling

Cultuurhistorische waarde	++
Beeldvormende betekenis	++
Gaafheid en herkenbaarheid	++
Zeldzaamheid	++
Waardevolle bebouwigingsdichtheid	++

## Vinkebuurt, Zwammerdam



### Kenmerken

Naam	<b>Vinkebuurt</b>
Kern	<b>Zwammerdam</b>
Waardering	<b>Gemiddeld</b>
Periode	<b>1940-1965</b>

### Situering



### Waardebepaling

Cultuurhistorische waarde	+
Beeldvormende betekenis	+
Gaafheid en herkenbaarheid	++
Zeldzaamheid	+
Waardevolle bebouingsdichtheid	+

### Motivering

Eenvoudige dorpsuitbreiding uit de naoorlogse periode (circa 1960) aan de noordwestkant van Zwammerdam. De uitbreiding bestaat uit lange blokken geschakelde eengezinswoningen in een halfopen verkaveling, met veel ruimte voor groen en een geïntegreerde waterpartij. Opvallend is de schuine situering van de woningblokken aan de Vinkebuurt. Aan de Buitendorpstraat is er een groenzone met onderwijsvoorzieningen. Het ensemble verenigt zo, ondanks de beperkte omvang, verschillende elementen, die bijzonder kenmerkend zijn voor de vroege naoorlogse stedenbouw.