

*Kwaliteitsgids*

# *Park Zegersloot*

*mei 2017*

  
**Park Zegersloot**  
Alphen aan den Rijn



ALPHEN STAD

Alphen aan den  Rijn



# Inhoudsopgave

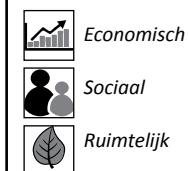
1.	Inleiding	
1.1	Vertrekpunt	5
1.2	Doel van de Kwaliteitsgids	5
1.3	Kwaliteit	6
1.4	Handleiding voor initiatiefnemers	7
1.5	Grondslag voor de kwaliteitsgids	8
1.6	Beleids en visiedocumenten	9
2.	Ambities	12
2.1	Overkoepelende ambities	16
2.2	Ambities de Bijlen	20
2.3	Ambities Zegerplas	22
2.4	Ambities Heempark	28
2.5	Ambities Coupepolder & polder Oudshoorn	30
3.	Inspiratie	33
4.	Het verhaal van Park Zegersloot	44
4.1	De ontstaansgeschiedenis van het veenweidelandschap	44
4.2	Historie Zegersloot	48
4.3	Ruimtelijke kwaliteiten	50
4.4	Sociale en economische structuren	55
	Bijlagen	
1.	Proces van totstandkoming	56
2.	Literatuurlijst en fotoverantwoording	56
3.	De Alphense methode	57
	Colofon	59

• *Ambitie: iets dat je nastreeft voor de toekomst en waar je aan kan bijdragen*

• *Inspiratie: hoe een initiatief kan bijdragen aan de ambities*

• *Het verhaal van het park: naslagwerk met analyse van kwaliteiten en historie van het park*

*In de kwaliteitsgids duiden de volgende iconen aan:*





# ***1. Inleiding***

Op de post-it memo's leest u aanwijzingen voor initiatiefnemers in het park.

## 1.1. Vertrekpunt

De Gemeente Alphen aan den Rijn heeft in de Structuurvisie 'De Stad van Morgen' haar ambities en ontwikkelingsgericht beleid voor de stad vastgelegd. Park Zegersloot wordt daarin beschreven als een stedelijk recreatiegebied waarin plaats is voor (water)sport, recreatief verblijf en evenementen.

Park Zegersloot moet zich ontwikkelen tot een esthetisch aansprekend en functioneel divers stadspark. Het het begrip 'park' is tegenwoordig niet meer eenduidig. Hier in Park Zegersloot hanteren we de volgende definitie: *een park is een groene oase in de stad. Een park is bestemd voor uiteenlopend openbaar publiek gebruik door alle stedelingen. Een park is onderdeel van zowel het ecologisch systeem als van de stedelijke openbare ruimte. Een park heeft duidelijke grenzen ten opzichte van de omringende stad en het landschap.*

De toekomstvisie is dat Park Zegersloot op lokaal niveau actiever wordt benut als het recreatieve hart van de stad, voor (water)sport, evenementen en recreatief verblijf. De manier om dit te bewerkstelligen is gelegen in het verbeteren van het recreatief gebruik, het gericht toevoegen van functies aan het gebied en het wegnemen van obstakels om de bevaarbaarheid van pleziervoertuigen mogelijk te maken.

De ideeën uit de Structuurvisie 'De Stad van Morgen' hebben verder vorm gekregen in de Ontwikkelambitie 'Het Park Centraal', dat door de gemeenteraad in 2015 is vastgesteld. In deze ontwikkelambitie is Park Zegersloot opgedeeld in drie zones (natuur, recreatie en sport), waarbij de ontwikkelambitie zich voornamelijk toespitst op de Zegerplas en het gebied direct gelegen rondom de plas.

De inzet van de gemeente met 'Het Park Centraal' is om te werken met gebiedsontwikkeling 3.0: "De gemeente wil Park Zegersloot verder ontwikkelen door middel van Gebiedsontwikkeling 3.0. Deze manier van ontwikkelen gaat uit van initiatieven van de markt om een duurzame gebiedsontwikkeling te realiseren vanuit een vastgesteld ambitieniveau. De overheid heeft in dit kader een meer faciliterende rol; de gemeente stelt kaders, neemt (juridische) barrières weg en biedt vooral ruimte".

In de notitie 'inkleuring kaders park Zegersloot' (november 2015) is de ontwikkelambitie nader uitgewerkt.

Voor de aansturing en beoordeling van ruimtelijke ontwikkelingen (initiatieven) in Park Zegersloot speelt deze voorliggende kwaliteitsgids een centrale rol. Het belangrijkste kenmerk is dat gezamenlijk met een initiatiefnemer bekeken wordt hoe dit initiatief een bijdrage kan leveren aan de vastgestelde doelen en toekomstambities van Park Zegersloot. Deze kwaliteitsgids zal hen daarbij letterlijk gidsen in dat proces.

Ontwikkelingsgericht beleid kenmerkt zich door een zekere mate van afhankelijkheid van de ontwikkelingen die zich in de loop der jaren voordoet, in dit geval binnen de stad Alphen aan den Rijn. Mocht er sprake zijn van zodanige ontwikkelingen die van invloed zijn op de uitgangspunten voor Park Zegersloot, dan wordt het gebied opnieuw tegen het licht gehouden.

## 1.2 Doel van de kwaliteitsgids

Deze kwaliteitsgids is een communicatie-instrument voor burgers en gemeente en richt zich op initiatiefnemers in Park Zegersloot en ambtenaren die als (plan)toetsers werkzaam zijn. De gids helpt enerzijds initiatiefnemers om een initiatief te ontwikkelen dat een bijdrage levert aan de kwaliteiten en toekomstambities van Park Zegersloot. De gids maakt het traject dat ze daarbij moeten doorlopen met de gemeente inzichtelijk.

Anderzijds ondersteunt de gids (plan)toetsers van de gemeente om initiatieven te beoordelen op de bijdrage aan de toekomstambities van de gemeente voor het park. Ook helpt de gids hen in het coachingstraject om de initiatiefnemers te inspireren.

De kwaliteitsgids beschrijft daarvoor de toekomstambities (afgeleid van 'Het Park centraal' en 'inkleuring kaders') van de gemeente voor Park Zegersloot op een zo concreet mogelijke wijze.

In de gids is vervolgens een reeks voorbeelden opgenomen, onder

het kopje inspiratie, die laat zien hoe initiatiefnemers een bijdrage kunnen leveren aan de ambities van Park Zegersloot. Het doel daarvan is om een initiatiefnemer te inspireren zonder volledig te willen zijn. Voor initiatiefnemers en gemeente is het praktisch dat daarvoor hetzelfde instrument, de kwaliteitsgids, gebruikt wordt. Zo is voor beide partijen duidelijk waar mee gewerkt wordt om de kwaliteit te vergroten respectievelijk te toetsen.

## 1.3 Kwaliteit

Kwaliteit is een complex begrip. In de gids wordt niet slechts de kwaliteit van het zichtbare (park)landschap bedoeld. Voor een kwalitatief hoogwaardig Park wordt steeds ingegaan op drie categorieën (nader uitgewerkt in het kader):

1. Economische kwaliteit
2. Sociale kwaliteit
3. Ruimtelijke kwaliteit

Het samenspel van deze kwaliteiten zorgt voor een Park met toekomstwaarde. Ze vormen de rode draad in de gids en zijn verbeeld met drie iconen.

### Visie op kwaliteit- drie categorieën:



#### Ruimtelijke kwaliteiten

##### Water en aardkunde

Bodem/geomorfologie  
Water

##### Ecologie

Flora  
Fauna  
Functionele biodiversiteit

##### Landschap

Structuur  
Historische geografie  
Landschapselementen  
Zichtlijnen  
Karakter



#### Sociale kwaliteiten

##### Verantwoordelijkheid

Continuïteit, binding  
Organiseren van  
samenhang

##### Cultuurhistorie

Leesbaarheid van het  
landschap en herkenbare  
geschiedenis  
Eigenheid

Archeologie, historische  
bouwkunde

##### Belevingswaarde

Schoonheid, plezier,  
genot  
Toegankelijkheid  
Afwisseling  
Contrast met de stad

##### Leefbaarheid/welzijn

Veiligheid  
Sociale cohesie



#### Economische kwaliteiten

##### Werkgelegenheid

Lokale arbeid  
Relatie arbeid en sociaal

##### Vestigingsfactoren

Voor wonen, werken en  
recreatie

Imago  
Infrastructuur en  
bereikbaarheid

##### Rendement gebruik

Kosten-baten,  
marktwaarde grond en  
product  
Ondernemerschap  
Groene diensten en  
verevening

### Voorbeeld

Een initiatiefnemer wil een klimbos aanleggen en exploiteren naast de golfbaan. Daarmee denkt hij een bijdrage te leveren aan de volgende ambitie van Park Zegersloot - onderdeel Heempark:

- Ontwikkel natuur en bedrijvigheid, die elkaar versterken

Na het lezen van de kwaliteitsgids begrijpt hij dat zijn initiatief op een andere plaats moet liggen en verplaatst hij zijn initiatief naar de recreatiezone en voegt er een openbare picknickplaats aan toe. Hij verbreedt zijn initiatief met ecologische kwaliteiten in de directe omgeving. Hij legt een ontbrekende schakel in een openbaar wandelpad aan en zorgt voor een kleine afmeersteiger in de buurt. Als goed gastheer beheert hij 'zijn' deel van het openbare park.

Op deze wijze draagt zijn initiatief op tal van vlakken bij aan de ambities voor Park Zegersloot. Zoals:

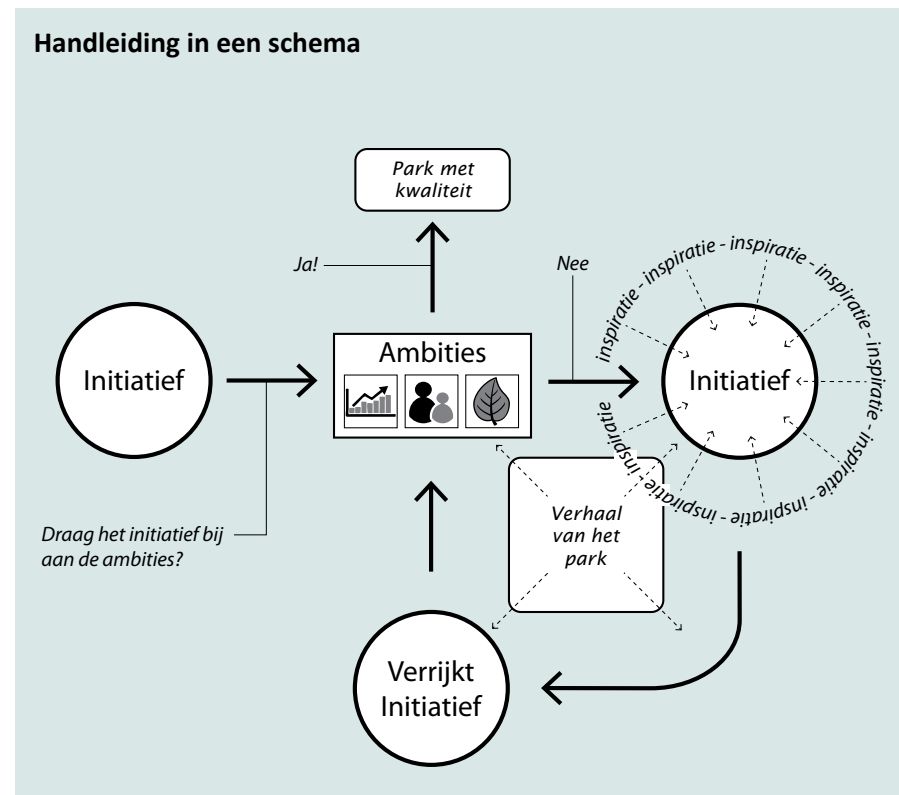
- Alle gebruikers voelen zich gastheer en dragen bij aan het beheer
- Behoud en ontwikkeling natuurwaarden
- Vergroting van recreatieve mogelijkheden het hele jaar door
- Een stadspark voor heel Alphen aan den Rijn
- Verbetering van de routes

# 1.4 Handleiding voor initiatiefnemers

De gids zal initiatiefnemers letterlijk gidsen in het planproces met als streven bij te dragen aan de ambities van het Park door, indien nodig, de kwaliteit van een initiatief te vergroten. Bij het gebruik van de gids start u bij de ambities.

### A: De ambities

Hier zijn de toekomstambities van de gemeente voor het Park per zone omschreven. Hierbij stellen wij u de vraag: ‘Aan welke ambities kan uw initiatief een bijdrage leveren?’



De ambities zijn onderverdeeld in economische, sociale en ruimtelijke ambities. Uw initiatief wordt kansrijker wanneer in elke categorie er minstens één ambitie is waaraan het initiatief bijdraagt. Een bijdrage aan alle ambities is niet nodig.

Levert het initiatief aan geen enkele ambitie een bijdrage? Dan is het geen kansrijk initiatief. De kwaliteitsgids biedt u dan uiteraard wel de kans en inspiratie om een kansrijk initiatief te ontplooiën.

### B: Inspiratie

In het hoofdstuk inspiratie wordt aan de hand van voorbeelden getoond hoe een bijdrage geleverd kan worden aan de ambities. Het is bedoeld om u, als initiatiefnemer, op het goede spoor te zetten. Initiatiefnemers worden uitgedaagd om zelf verder te werken op basis van de gegeven inspiratie. De inspiratievoorbeelden geven dan ook geen volledige weergave van de mogelijkheden.

### C: Het verhaal van Park Zegersloot

De gids sluit af met het verhaal van Park Zegersloot. Hierin wordt de achtergrondinformatie en de onderbouwing van de ambities en inspiratie van het gebied uiteengezet. Dit hoofdstuk kan daarom gelezen worden als naslagwerk en gebruikt worden om initiatieven te onderbouwen.

## 1.5 Grondslag voor de kwaliteitsgids Park Zegersloot

Park Zegersloot is een groot en divers samengesteld sport- en recreatiegebied aan de rand van de stad en dé plek voor de Alphenaar om zijn vrije tijd door te brengen. De verschillende gebieden in Park Zegersloot hebben hun eigen functionele en ruimtelijke karakteristieken. Er zijn vier verschillende zones te onderscheiden:

1. Een intensieve sportzone (De Bijlen);
2. Een recreatiezone (op en rondom de Zegerplas);
3. Een natuurzone (Heempark);
4. Een extensieve sport- en recreatiezone (Coupépolder en Polder Oudshoorn).

Voor de eerste drie zones is de grondslag voor de kwaliteitsgids gelegen in de Structuurvisie 'De Stad van Morgen' en een nadere uitwerking daarvan in de ontwikkelambitie 'Het Park centraal' dat door de gemeenteraad in 2015/2016 is vastgesteld.

Voor de laatst genoemde zone is de grondslag voor de kwaliteitsgids gelegen in de Structuurvisie Buitengebied (2008) en nader vertaald in het bestemmingsplan Buitengebied Alphen Noord. De gekozen beleidslijn voor dit gebied wordt in deze kwaliteitsgids voortgezet.

## 1.6 Beleids- en visiedocumenten

De structuurvisie en het ontwikkelambitiedocument vormen inhoudelijk de basis voor de kwaliteitsgids. In deze kwaliteitsgids is de visie uitgewerkt.

### 1.6.1. Visie polder Oudshoorn uit structuurvisie buitengebied

Voor de volledigheid is de visie voor polder Oudshoorn (2008) hier integraal overgenomen.

#### **Keuze: Recreatie**

Polder Oudshoorn is reeds in eerdere beleidskeuzen aangewezen als gebied voor dagrecreatieve ontwikkelingen. Deze lijn wordt voortgezet.

#### **Gewenste kwaliteiten van dit gebied zijn:**

##### *Economie*

- Diversiteit en breed aanbod van dagrecreatieve voorzieningen, met grotendeels openbaar toegankelijk karakter, gericht op bewoners van Alphen aan den Rijn. Gebied wordt onderdeel van arrangementen voor bezoekers aan Alphen aan den Rijn.

##### *Sociaal*

- Ondernemers bieden kwaliteit en dragen samen zorg voor deze kwaliteit.

##### *Ruimtelijk*

- Afwisselend gebied, met deels opgaande beplanting en daardoor een grotere recreatieve opvangcapaciteit dan de polders.
- Nabijheid woonwijken.

##### *Aanvullende gewenste kwaliteiten zijn:*

- Versterken recreatieve kwaliteit van het gebied (samenhang in aanbod) en ontwikkelen van nieuwe recreatieve voorzieningen die openbaar zijn, bijvoorbeeld wandelbos (1).
- Benutten nabijheid van de stad; ruimtelijke relatie en aantrekkelijkheid van verbinding verbeteren (2).



Tekst en afbeeldingen zijn letterlijk overgenomen uit: Structuurvisie Buitengebied Alphen aan den Rijn, Deel 1: Beleidsnota, maart 2008.

### 1.6.2. “stad van morgen” Park Zegersloot

“Het Park Zegersloot is als stedelijk recreatiegebied de plek voor (water) sport, recreatiefverblijf en evenementen.”

(...)

“Het Park Zegersloot is voor veel Alphense burgers een belangrijke plek in de stad. Functies als de sportvelden, het strandje, de waterskibaan of de kinderboerderij zijn dé plek voor groenrecreatie dichtbij. Door het gebied nog toegankelijker te maken en nieuwe functies toe te voegen, zowel aan de randen van het gebied als ook direct aan het water, wordt het gebied nog aantrekkelijker en interessant voor een groter en gevarieerder publiek. Met het oog op de doelstellingen voor intensivering van de bebouwing binnen de stadsgrenzen van Alphen aan den Rijn is het van groot belang om de bewoners een esthetisch aansprekend en functioneel divers groengebied te kunnen bieden. Aan de noordkant liggen er mogelijkheden om de natuur en biodiversiteit te benadrukken en te versterken. Naast de inrichting van het gebied is een goede bereikbaarheid, vooral voor het langzaam verkeer, van groot belang.

Aandachtspunten zijn hierin de oversteekbaarheid van de Oranje Nassausingel en de President Kennedylaan”.

(...)

“Het Park Zegersloot ontwikkelt zich tot een esthetisch aansprekend en functioneel diversrecreatiegebied. Op lokaal niveau wordt het Park Zegersloot actiever benut als het recreatieve hart van de stad, voor (water)sport, evenementen, recreatief verblijf en ontspannen wonen. Het opwaarderen van het Park Zegersloot wordt bereikt door het recreatief gebruik te verbeteren, het gericht toevoegen van functies aan het gebied en het wegnemen van obstakels om de bevaarbaarheid van pleziervoertuigen mogelijk te maken. Naast de inrichting is een goede bereikbaarheid (voor langzaam verkeer) van belang.”

### 1.6.3. Overige documenten

De ontwikkelambitie ‘Het Park Centraal’ en ‘Inkleuring kaders Park Zegersloot zijn belangrijke uitgangspunten.

### Structuurvisie Alphen aan den Rijn 2031



Park Zegersloot  
heeft als  
hoofdambitie: een  
park voor iedereen

## ***2. Ambities***



## 2. Ambities Park Zegersloot: Stadspark voor iedereen

Park Zegersloot is een groot en divers samengesteld sport- en recreatiegebied aan de rand van de stad en dé plek voor de Alphenaar om zijn vrije tijd door te brengen. Het park nodigt uit tot verschillende actieve vormen van recreatie. Van actief joggen in het park tot rustig vissen aan de waterkant of van golfen in het polderlandschap tot een bezoek aan de kinderboerderij.

### Overkoepelende ambities voor Park Zegersloot zijn:

- Maak slimme combinaties voor optimaal ruimtegebruik.
- Uitnodigend voor heel Alphen aan den Rijn
- Alle gebruikers voelen zich gastheer en dragen bij aan het beheer en onderhoud
- Bevorderen gezonde leefstijl
- Sluit aan bij de bestaande omgeving met behoud van kwaliteiten in inrichting en gebruik
- Zichtbaarheid en diversiteit van het Park Zegersloot, op overgang van stad naar landschap, vergroten.
- Behoud en ontwikkeling natuurwaarden. Bij ontwikkelingen die natuurwaarden negatief beïnvloeden worden de natuurwaarden gecompenseerd.

De verschillende gebieden in Park Zegersloot hebben hun eigen functionele en ruimtelijke karakteristieken. Er zijn vier verschillende zones te onderscheiden:

- een intensieve sportzone (De Bijlen),
- een recreatiezone (op en rondom de Zegerplas),
- een natuurzone (Heempark)
- een extensieve sport- en recreatiezone (Coupépolder en Polder Oudshoorn).

### Deelgebieden en zones



## De Bijlen

De Bijlen, direct tegen de stad aan, staat vooral in teken van sport en bewegen hoewel er ook andere functies zijn. Verschillende sportverenigingen hebben hier hun plek gevonden. Het is een plek voor sporters van de verenigingen als ook voor ongeorganiseerde sporters zoals hardlopers en andere bezoekers.

Het noordelijk en zuidelijk deel van De Bijlen hebben een ruimtelijk een verschillend karakter. Ten noorden van de Kromme Aar is de inrichting formeler en rechtlijniger. Hier lopen de statige populierenlanen in groene rechte lijnen tussen de sportvelden door. Ten zuiden van de Kromme Aar is de structuur lossier. De brede kastanjelaan gaat over in een parkachtig landschap met (mooie) solitaire bomen. Ook het materiaalgebruik is hier natuurlijker, bijvoorbeeld het gebruik van grastegels op de parkeerplaatsen.



De ambities voor De Bijlen zijn:

- Economische ambitie: Sportverenigingen en ondernemers vormen samen een sterk team voor de stad
- Sociale ambitie: Iedereen werkt aan een gezonde leefstijl, dicht bij huis
- Ruimtelijke ambitie 1: Verbeter de entrees en routes voor wandelaars, fiets, auto en boot
- Ruimtelijke ambitie 2: Versterking van het groene karakter en de herkenbaarheid van het gebied



De ambities worden in de volgende bladzijden nader toegelicht

### Zegerplas en rondom

De Zegerplas en het gebied rondom is een populair recreatiegebied. Het rondje om de plas is een veelgemaakte wandeling. Er is een onderscheid tussen drukke locaties langs de plas met meerdere activiteiten en rustige oevers tussen de plas en woonwijk.

De Zegerplas is een open plas die overzicht en ruimte biedt. De oevers zijn bijzonder hard, met een robuuste betonnen rand. Op enkele plekken is beplanting te vinden op de oever. Het gebied rondom de plas heeft een parkachtig karakter met openbare paden waarvandaan uitzicht is over de plas.

De ambities voor op en rondom de Zegerplas zijn:

#### *Economische ambities*

- De plas inzetten als marketing voor het hele gebied.
- Vergroting van recreatieve mogelijkheden het hele jaar door
- Evenementen leveren een bijdrage aan het park
- Meer activiteiten gekoppeld aan het water

#### *Sociale ambities*

- Een stadspark voor heel Alphen aan den Rijn
- Meer reuring op de Zegerplas
- Een sociaal veilig gebied
- Behoud van de Oosterbegraafplaats

#### *Ruimtelijke ambities*

- Verbetering van de inrichting en maatvoering van de routes aangepast aan de veranderende recreatiebehoefte
- Verbetering van de locatie en de inrichting van het evenemententerrein
- Versterking van het karakter/identiteit/herkenbaarheid van het Zegerplas gebied
- Herinrichting tot natuurlijke oeverzone aan de Zegerplas



## Heempark

Het Heempark is een extensief beheerd natuurgebied. Er grazen loslopende Galloways. Langs de Kromme Aar is een broedplaats voor inheemse vogels en er is een grote vlinderpopulatie. Dichtbij de plas zijn verschillende kleine natuurorganisaties en bedrijven gevestigd. Door het gebied worden excursies naar de natuur georganiseerd. Daarnaast kunnen bezoekers de stilte opzoeken en zelf door het park wandelen. Het is een besloten park met een fijnmazig netwerk van wandelpaden. Het park heeft een natuurlijke, ruige uitstraling met veel water en groen waar kleinschalige inheemse ecosystemen zich ontwikkelen.

De ambities voor het Heempark zijn:

- Economische ambitie: Ontwikkel natuur en bedrijvigheid, die elkaar versterken
- Sociale ambitie: Versterk de ervaring en de beleving van natuurwaarden
- Ruimtelijke ambitie 1: Versterking van de natuurlijke, ruige uitstraling van het gebied
- Ruimtelijke ambitie 2: Verbetering van verbindingen, toegankelijkheid en routes naar en door het gebied



## Coupépolder en Polder Oudshoorn

De Coupépolder is in gebruik als golfbaan. Ook Polder Oudshoorn is voor een groot gedeelte in gebruik als golfbaan. Daarnaast zijn er nog kleine stukken in agrarisch gebruik, is er een camping en een manege. De openbare toegankelijkheid van het gebied is beperkt. Er zijn plannen om een wandelbos aan te leggen in combinatie met landgoedontwikkeling.

De Coupépolder ligt een opvallend stuk hoger dan de omgeving, vanwege de voormalige vuilstort. Polder Oudshoorn wordt begrensd door een de ringdijk in het westen en het Aarkanaal in het oosten. Een paar oude boerderijen herinneren aan het ontginningslint langs de Aar. In de polder zijn nog kleine stukjes Cope-verkaveling herkenbaar die begraasd worden door schapen. Uniek is de beslotenheid van deze polder ten opzichte van de open polders in de omgeving. De beplanting vormt een coulisselandschap op dit stukje bovenland van de polder waarbij de Cope-verkaveling zichtbaar is in open gedeeltes.



De ambities voor deze zone zijn:

- Economische ambities: Ruimte voor nieuwe kleinschalige recreatievormen en woningbouw mits meerwaarde voor het landschap
- Sociale ambitie: Behoud de afleesbaarheid van historie van het landschap
- Ruimtelijke ambitie: Versterk de ruimtelijke kwaliteiten die horen bij het polderlandschap
- Ruimtelijke ambitie: Behoud de functie en toegankelijkheid van de Coupépolder.

Op de volgende bladzijden zijn de ambities uitgediept en worden de ambities per gebied toegelicht.

De ambities worden in de volgende bladzijden nader toegelicht

## Recreatieve functies in Park Zegersloot



## 2.1 Overkoepelende ambities voor Park Zegersloot

Economische ambitie

**Maak slimme combinaties voor optimaal ruimtegebruik.**

Ruimte is schaars in Park Zegersloot, ondanks dat het een groot gebied is. Het is daarom zaak om hier zuinig mee om te gaan en slimme combinaties te maken. Geef ruimte aan initiatieven die het activiteitenaanbod verbreden. Laat activiteiten met gelijke eisen aan hun omgeving elkaar opzoeken. Zo kunnen slimme combinaties gemaakt worden en investeringen meerdere opbrengsten hebben.



Sociale ambitie 1

**Uitnodigend voor heel Alphen aan den Rijn.**

Door de gunstige ligging van Park Zegersloot is het voor alle Alphenaren een aantrekkelijke locatie voor sport, recreatie, natuurbeleving en ontmoeting. De focus ligt op het maken van een park voor alle bewoners van Alphen aan den Rijn. Het park is dus een functie voor de stad, niet voor de regio. Om Park Zegersloot een park voor heel Alphen aan den Rijn te maken, wordt voorzien in een breed scala aan activiteiten voor alle doelgroepen. Daarbij wordt er ingespeeld op de veranderende recreatiebehoefte.



Overkoepelende ambities gelden voor heel Park Zegersloot



### Sociale ambitie 2

#### **Alle gebruikers voelen zich gastheer en dragen bij aan het beheer en onderhoud.**

Verenigingen, vrijwilligers en ondernemers dragen bij aan de ontwikkeling van het gebied door samen het onderhoud op zich te nemen. Iedereen is gespitst op schoonheid en sociale veiligheid. De verantwoordelijkheid voor het gebied ligt daarbij bij de verschillende gebruikersgroepen. De ambitie is dat elke gebruiker en ondernemer zich gastheer voelt voor de recreanten in het gebied.



### Sociale ambitie 3

#### **Bevorderen gezonde leefstijl.**

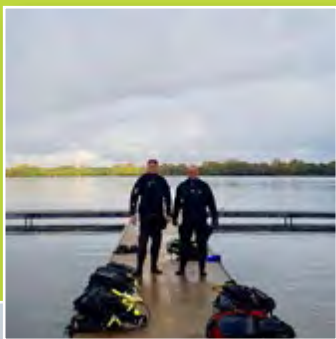
Het aanbod van activiteiten en de inrichting van het park kan een gezonde leefstijl stimuleren. Het park wordt uitnodigend om te bewegen. Dit kan in verenigingsverband of ongeorganiseerd. Een prettige groene omgeving met genoeg ruimte voor alle activiteiten helpt hierbij.



### Ruimtelijke ambitie 1

#### **Sluit aan bij de bestaande omgeving met behoud van kwaliteiten in inrichting en gebruik.**

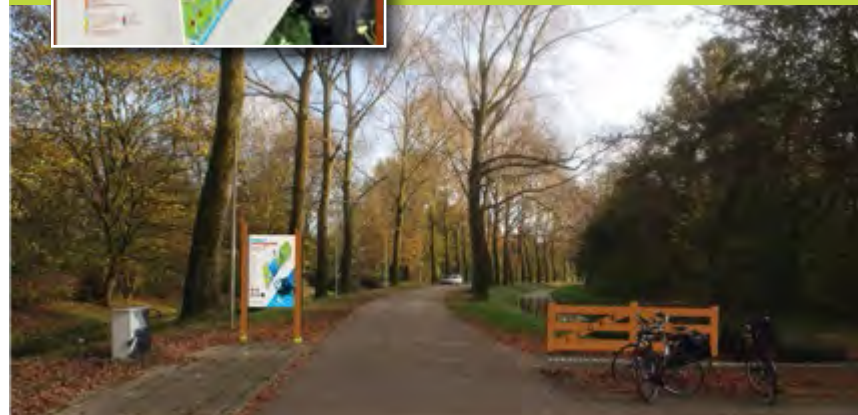
Nieuwe initiatieven zijn welkom in Park Zegersloot, maar moeten niet ten koste gaan van de bestaande kwaliteiten. Daarbij wordt nagedacht over wat de beste plek in het park is voor een bepaalde initiatief en hoe deze daar in goede samenhang met de omgeving te ontwikkelen. Initiatiefnemers overleggen hierbij met de ondernemers en gebruikers die al rondom de beoogde plek aanwezig zijn en bedenken samen een inrichting die bestaande kwaliteit behoudt en nieuwe kwaliteit toevoegt.



### Ruimtelijke ambitie 2

#### **Zichtbaarheid en diversiteit van het Park Zegersloot, op overgang van stad naar landschap, vergroten.**

Om het park uitnodigend te maken is het essentieel om duidelijk te maken wat het park te bieden heeft. Hiervoor zijn goede, uitnodigende entrees nodig en wordt de bezoeker wegwijs gemaakt met borden en heldere routes. Hierbij wordt de Kromme Aar als kapstok gebruik. Daarnaast wordt het karakter van Zegersloot als stadspark versterkt. De verschillende zones hebben hierin hun eigen focus.



Aan welke a  
draagt uw i  
bij?

Ruimtelijke ambitie 3

**Behoud en ontwikkeling natuurwaarden. Bij ontwikkelingen die natuurwaarden negatief beïnvloeden worden de natuurwaarden gecompenseerd.**

Nieuwe ontwikkelingen en activiteiten kunnen samen gaan met de ontwikkeling van groen zodat het groene karakter van het park in stand blijft en de natuurwaarde van het park vergroot. Gebruik hierbij gebiedseigen beplanting.



ambitie  
initiatief

## 2.1 Ambities voor De Bijlen

Economische ambitie

**Sportverenigingen en ondernemers vormen samen een sterk team voor de stad.**

De Bijlen is dé sportlocatie voor Alphenaren. In de toekomst blijft dit het uitgangspunt voor deze zone waarbij er ruimte is voor nieuwe (economische) functies. De economische waarde van de nieuwe functie is ondergeschikt en ondersteunend aan de toegevoegde waarde voor sport. De nieuwe functie levert meerwaarde op voor het gebied.



Sociale ambitie

**Iedereen werkt aan een gezonde leefstijl, dicht bij huis.**

In de Bijlen is het de ambitie om zoveel mogelijk mensen aan het sporten krijgen, op een gezonde en plezierige manier. De sportverenigingen en nieuwe initiatiefnemers maken kwaliteit en diversiteit in het aanbod voor goede sportbeoefening mogelijk en dragen bij aan deze ambities met gastheerschap over het gebied. Initiatieven dragen bij aan de herkenbaarheid en de zichtbaarheid van het gebied. De sociale veiligheid en verkeersveiligheid blijft behouden en waar mogelijk verbeterd.



#### Ruimtelijke ambitie 1

### **Verbeter de entrees en routes voor wandelaars, fiets, auto en boot.**

De Kromme Aar en de lanen in het gebied vormen de hoofdstructuur van De Bijlen die behouden moet worden. Nieuwe initiatieven dragen bij aan het verbeteren van entrees en routes. De paden langs de Kromme Aar zijn bestemd voor langzaam verkeer. Auto(bestemmings)verkeer blijft mogelijk op de lanen. Nieuwe initiatieven dragen bij aan nieuwe parkeervoorzieningen buiten de lanen.



#### Ruimtelijke ambitie 2

### **Versterking van het groene karakter en de herkenbaarheid van het gebied.**

De ruime openbare groenstructuur tussen de sportvelden waar zowel sporters als andere bezoekers fietsen en wandelen wordt behouden. De bomen zijn hier uitgegroeid tot een aantrekkelijke formaat en karakteriseren het gebied.

De rol van de Kromme Aar wordt versterkt als kapstok van waaruit het gebied ontsloten wordt. De groene strook waardoor de Kromme Aar stroomt wordt natuurlijker ingericht en de Kromme Aar krijgt zijn karakter van veenriviertje terug.

Nieuwe functies dragen bij aan de structuur van het gebied door zich te richten op de Kromme Aar en zich in het groen in te passen. Er wordt hierbij gelet op het behoud van doorzicht over de paden, om de veiligheid van de routes te bevorderen.



## 2.2 Ambities voor op en rondom de Zegerplas

### Economische ambitie 1

#### De plas inzetten als marketing voor het hele gebied.

Park Zegersloot ontwikkelt zich tot een (water)sport-, recreatie- en rustgebied waar je een hele dag kan besteden. De plas functioneert hierin als de icoon van het park en is een belangrijke identiteitsdrager van Alphen aan den Rijn.

Ondernemers leveren hier een bijdrage aan door de identiteit van Park Zegersloot uit te dragen en in te spelen op de aantrekkingskracht van de Zegerplas. Vanuit het stadscentrum wordt door de gemeente een duidelijke route het park in geleid en heldere bewegwijzering in het hele park geplaatst. Zo wordt het park toegankelijk en aantrekkelijk voor bezoekers.



### Economische ambitie 2

#### Vergroting van recreatieve mogelijkheden het hele jaar door.

Het gebied rondom de plas is een plek voor openbare recreatie en het is de ambitie om dit verder uit te bouwen. Er zijn veel ontwikkelingen denkbaar die daar aan bijdragen.

Kleinschalige verblijfsrecreatie is er daar een van. Dit wordt toegestaan indien de behoefte hiervoor wordt aangetoond. Met de toevoeging van verblijfsrecreatie wordt het mogelijk om arrangementen aan te bieden en bezoekers aan meerdere activiteiten deel te laten nemen, zoals de evenementen. Op deze manier kan bevorderd worden om het park op verschillende

tijdstippen levendig te houden en het hele jaar door een interessant gebied te maken.



Aan welke draagt uw bij?

Economische ambitie 3

### **Evenementen leveren een bijdrage aan het park.**

Evenementen dragen bij aan de economische waarde van het gebied. Evenementen richten zich op de inwoners van de stad en sluiten aan hun vraag. Innovaties kunnen bijdragen om de evenementen duurzamer te maken. Evenementen leveren een economische bijdrage aan het park. Deze bijdrage kan bestaan uit beheersactiviteiten, ruimtelijke ontwikkeling of aan parkonderhoud.



Economische ambitie 4

### **Meer activiteiten gekoppeld aan het water.**

De Zegerplas wordt als icoon verder ontwikkeld. Initiatiefnemers leveren hier een bijdrage aan door activiteiten te ontwikkelen die passen bij de plas en de specifieke vestigingsplek. Diversiteit van voorzieningen is uitgangspunt. Er is plek voor één extra horecagelegenheid t.o.v. de huidige situatie (voorjaar 2017) zoals beschreven in het bestemmingsplan. In de recreatiezone is ruimte voor 1 nieuwe verenigingslocatie aan het water t.o.v. de huidige situatie (voorjaar 2017). De mogelijke locaties van de nieuwe horeca en vereniging zijn te zien op de kaart op bladzijde 15. Belangrijk bij het ontwikkelen langs de plas is dat het zicht op de plas wordt behouden.



e ambitie  
initiatief

### Sociale ambitie 1

#### **Een stadspark voor heel Alphen a/d Rijn.**

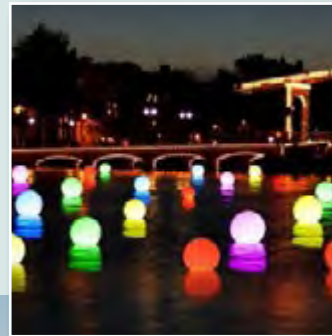
Park Zegersloot moet een stadspark zijn voor alle Alphenaren en een ontmoetingsplek voor iedereen (maar zonder regionale functie). Om dit mogelijk te maken wordt het aanbod van activiteiten verbreed in de toekomst. Er wordt ook ingespeeld op de veranderende recreatiebehoefte. Het park wordt levensloopbestendig met recreatieruimte voor alle doelgroepen. Doelgroepen verwerven zelf fondsen of realiseren met bijvoorbeeld crowdfunding budget om een eigen plek in te richten, zoals het urban athletes park al deed. Er is ook steeds meer vraag naar ruimte om ongeorganiseerd te recreëren. Nieuwe initiatieven in het park bieden specifiek ruimte voor deze vorm van recreatie.



### Sociale ambitie 2

#### **Meer reuring op de Zegerplas.**

De ambitie is om meer reuring op de Zegerplas te organiseren, maar geen kermis. Activiteiten die prikkelen om te recreëren en actief te zijn in de buitenlucht kunnen een positieve werking op de gezondheid leveren. Initiatieven die zorgen voor meer ontmoetingsplekken en activiteiten aan of langs de plas zijn welkom. Hierbij worden nieuwe aanlegplaatsen voor boten toegestaan. Er wordt gestuurd op verbreding en diversiteit van het vrijetijdsaanbod met meer keuze die aansluit bij een bredere doelgroep.





Sociale ambitie 3

### Een sociaal veilig gebied.

Het is de ambitie dat het Park Zegersloot een sociaal veilig gebied is. Initiatieven dragen hier aan bij door aandacht te besteden aan verlichting, zichtlijnen en toezicht. Verblijfsrecreatie levert een positieve bijdrage aan de sociale veiligheid 's avonds en 's nachts. Om dit te ondersteunen is het de ambitie om een Smart Light belichtingsplan te ontwikkelen, openbare verlichting die reageert op bewegingssensoren dat bovendien duurzaam is.



Sociale ambitie 4

### Behoud van de Oosterbegraafplaats.

Een cultuurhistorische element rondom de Zegerplas is de hoger gelegen Oosterbegraafplaats. De positie van deze begraafplaats als rustige plek moet worden behouden. Rondom de begraafplaats is een overgangszone met het gebied waarin reuring een plek krijgt. In deze overgangszone is ruimte voor ontwikkelingen die rekening houden met de positie van de begraafplaats op het gebied van geluid en verbindingen.

De positie en historische bekendheid van de Oosterbegraafplaats wordt verbeterd door deze te koppelen aan een klein wandelrondje van ca. 1 km.



### Ruimtelijke ambitie 1

#### Verbetering van de inrichting en maatvoering van de routes aangepast aan de veranderende recreatiebehoefte.

Gebruikers met verschillende behoefte en snelheden, zoals fietsers, skaters, joggers en wandelaars, maken allemaal gebruik van hetzelfde pad. Dit vereist aanpassing aan de padenstructuur. De gemeente gaat de paden rond de plas verbreden zodat ze geschikt zijn voor 'shared space'. In het hart van het park is de ruimte voor de wandelaar en is de fietser te gast. Snor- en bromfietsen mogen hier niet komen. Langs de randen zorgen fietspaden voor snelle verbindingen. Zie ook de fietskaart op bladzijde 53. Initiatiefnemers kunnen bijdragen door over hun terrein of steiger een openbaar pad



aan te leggen. Het is ook de ambitie om de leesbaarheid van het park beter vorm te geven, met uitnodigende, eenduidige entrees en door het park heen borden zodat mensen kunnen lezen wat er te zien is in de omgeving.



### Ruimtelijke ambitie 2

#### Verbetering van de locatie en inrichting van het evenemententerrein.

Een deel van het park is, naast het recreatieve gebruik, mede bestemd voor het houden van evenementen. Een goede inrichting van het (evenementen)terrein is belangrijk voor de uitstraling en duurzaamheid van het park. Het is belangrijk dat de wandeling langs de plas voor iedereen toegankelijk blijft, ook tijdens de evenementen. De gemeente zorgt voor een verstevigde bodem op het evenemententerrein waardoor het gras niet kapot gaat tijdens een evenement.

Het is de ambitie dat elk tijdelijk evenement een blijvende (kleine) bijdrage levert aan de duurzame ontwikkeling van het evenementen terrein. Bijvoorbeeld door innovaties die zorgen voor duurzame energie. Hierdoor worden de evenementen in de toekomst energieneutraal.



Aan welke draagt uw bij?

Ruimtelijke ambitie 3

### **Versterking van het karakter, identiteit en herkenbaarheid van het Zegerplas gebied.**

De inrichting van het park zorgt voor aanleidingen tot gebruik als stadspark. Het inrichtingsniveau wordt daarvoor verhoogd met hoogwaardig en duurzaam materiaal en straatmeubilair. Hiervoor wordt (door de gemeente) een huisstijl ontwikkeld waar alle ontwikkelingen op aansluiten. Het rondje plas wordt een (nog) aantrekkelijkere route door het aantal landmarks en uitzichtpunten op de plas te vergroten.

Het gebied krijgt een eigen esthetische uitstraling door nieuwe gebouwen aan de plas te ontwikkelen met een bijzondere architectonische vormgeving, passend bij de maat en schaal van de plas.



Ruimtelijke ambitie 4

### **Herinrichting tot natuurlijke oeverzone van de Zegerplas.**

De ambitie is om de gebruiksmogelijkheden van de oever op diverse plekken te vergroten en op geschikte plekken de ecologische waarde te verhogen. De oeverzone van de Zegerplas wordt daarom in de toekomst plaatselijk verzacht zodat men dichterbij het water kan komen.

De overgang van water naar land wordt op enkele plaatsen gekoppeld aan nieuwe functies, bijvoorbeeld een recreatiestrand of ecologische oever. Nieuwe recreatieve ontwikkelingen en bouwwerken worden gecompenseerd door de ontwikkeling van natuurvriendelijke oevers en variatie in oeverbeplanting.

Plekken waar al andere initiatieven zich ontwikkelen zijn met name aantrekkelijk voor ecologische oevers. Het uitzicht op de plas wordt daarbij behouden.



e ambitie  
initiatief

## 2.3 Ambities voor het Heempark

Economische ambitie

**Ontwikkel natuur en bedrijvigheid, die elkaar versterken.**

Het is de ambitie dat natuurontwikkeling wordt gecombineerd met bestaande kleinschalige bedrijvigheid en natuurorganisaties in het Heempark, bijvoorbeeld door de ontwikkeling van een pluktuin. Dit versterkt de identiteit van een natuurlijk Heempark. Bestaande bedrijvigheid hebben hier voordeel van doordat initiatieven een bijdrage leveren aan goede marketing en communicatie over het gebied.



Sociale ambitie

**Versterk de ervaring en de beleving van de natuurwaarden.**

De ambitie is dat steeds meer Alphenaren in het Heempark dicht bij de stad de natuur gaan ervaren. Hiervoor wordt de natuurwaarde van het gebied duidelijker gecommuniceerd. Ontwikkelingen sluiten aan op de huidige focus van activiteiten op natuureducatie. Beheer en onderhoud wordt door gastheerschap geregeld. Bijkomend voordeel is het positieve effect op de gezondheid door mensen te stimuleren buiten in de natuur aan het werk te zijn.



#### Ruimtelijke ambitie 1

### **Versterking van de natuurlijke, ruige uitstraling van het gebied.**

Het Heempark is een belangrijk ecologisch kerngebied en vormt een verbinding tussen stad en polder. De ecologische waarde wordt behouden en waar mogelijk uitgebreid. Er wordt voortgebouwd op de natuurlijke, ruige uitstraling van het gebied. Oude bomen en bestaande beplanting worden behouden.

Initiatieven dragen bij aan het gebied door de biodiversiteit te vergroten met gebiedseigen soorten.



#### Ruimtelijke ambitie 2

### **Verbetering van verbindingen, toegankelijkheid en routes naar en door het gebied.**

De beslotenheid van het Heempark, waarin bezoekers rust en stilte ervaren, wordt beschermd. Doorgaande routes worden rondom het park gestuurd, terwijl in het park een fijnmazig netwerk van rustige wandelroutes blijft. Activiteiten en initiatieven die zorgen voor drukte en lawaai worden geplaatst aan de rand van het Heempark, dichtbij de Zegerplas. Hier vinden ze ook meer aansluiting met de rest van Park Zegersloot. Op deze locatie komt een duidelijke entree voor het Heempark.



## 2.4 Ambities voor de Coupépolder en Polder Oudshoorn

Economische ambitie

**Ruimte voor nieuwe kleinschalige recreatievormen en woningbouw mits meerwaarde voor het landschap.**

Het landschap van Polder Oudshoorn biedt beperkt ruimte aan nieuwe recreatievormen en woningbouw. Deze zijn altijd kleinschalig en zijn alleen toegestaan wanneer ze een waarde aan het landschap toevoegen vanuit recreatieve openbare toegankelijkheid, beleving en/of natuurontwikkeling. Wanneer er sprake is van nieuwe kleinschalige woningbouw dan voegen deze zich in het lint aan de Aar of als landgoed in de polder.

Initiatieven worden gefocust op groen-blauwe diensten die bijdragen aan het behoud van het agrarisch kleinschalige karakter van het landschap.



Sociale ambitie

**Behoud de afleesbaarheid van historie van het landschap.**

De steilranden van Polder Oudshoorn tonen de overgang tussen ontevend en niet ontevend land. De historische Cope verkaveling in de niet ontevende polder Oudshoorn is kenmerkend. Het is de ambitie om recreanten deze kwaliteiten te laten beleven. De afleesbaarheid van de polder wordt behouden en waar mogelijk versterkt. De recreatieve toegankelijkheid wordt verbeterd. Er worden betere verbindingen ontwikkeld met het Park Zegersloot. Nieuwe ontwikkelingen in het gebied dragen bij aan de ambitie door de polder aantrekkelijk te maken als stedelijk uitloopgebied.



Ruimtelijke ambitie

### **Versterk de ruimtelijke kwaliteiten die horen bij het polderlandschap.**

Polder Oudshoorn heeft verschillende ruimtelijke kwaliteiten die in de toekomst versterkt worden. Met gebiedseigen beplanting wordt de kleinschaligheid benadrukt. De zichtlijnen langs de verkaveling worden behouden en gekoppeld aan wandelroutes. De eenheid van het lint aan het Aarkanaal wordt versterkt met beplanting waarbij ook ruimte is voor kleinschalige woningbouw. Elke ingreep in het landschap versterkt bovendien de natuurwaarden van de polder.



Ruimtelijke ambitie

### **Behoud de functie en toegankelijkheid van de Coupépolder.**

De Coupépolder wordt benut als golfbaan en is daarnaast toegankelijk voor fietsers en wandelaars. Dit geeft een extra kwaliteit aan het gebied. Deze activiteiten moeten elkaar in de toekomst ook niet uitsluiten en naast elkaar mogelijk blijven.



In 20 voorbeelden  
worden de amb  
concreet gema




# ***3. Inspiratie***



### 3. Inspiratie

In het vorige hoofdstuk werden de ambities uiteengezet. Wanneer een initiatief een bijdrage kan leveren aan enkele ambities, bij voorkeur uit verschillende categorieën (economie, sociaal en ruimtelijk), is het een kansrijk initiatief. Dit hoofdstuk is bedoeld om deze kansrijke initiatieven te ondersteunen met inspirerende voorbeelden. Het is onmogelijk om alle denkbare mogelijkheden op te sommen. Dit hoofdstuk streeft dan ook geen volledigheid na, maar is bedoeld om initiatiefnemers op het goede spoor te zetten om invulling te geven aan een initiatief. Er is getracht 'de inspiratie' zo concreet mogelijk te formuleren en te illustreren met voorbeelden en referenties.

De iconen verwijzen naar de drie categorieën waarin de ambities zijn ingedeeld en waaraan het voorbeeld een bijdrage kan leveren:

- Economische ambities 
- Sociale ambities 
- Ruimtelijke ambities 

Er zijn 20 inspiratiepunten geformuleerd. Het is aan de initiatiefnemer om te kiezen welke voor hem of haar bruikbaar zijn of daar zelf naar andere aan toe te voegen.

#### 1. Werk samen aan de ontwikkeling van een initiatief



Wanneer een vereniging of onderneming een initiatief wil ontwikkelen wint het aan waarde als hier meerdere groepen bij worden betrokken. Verschillende groepen kunnen bijvoorbeeld een gezamenlijke activiteit organiseren, zoals een sportevenement voor verschillende doelgroepen georganiseerd door verschillende sportverenigingen en met hulp van ondernemers uit de omgeving. Een samenwerking kan ook op lange termijn, bijvoorbeeld door het opzetten van recreatieve arrangementen.



## 2. Betrek nieuwe doelgroepen en gebruikers met openbare doelen.



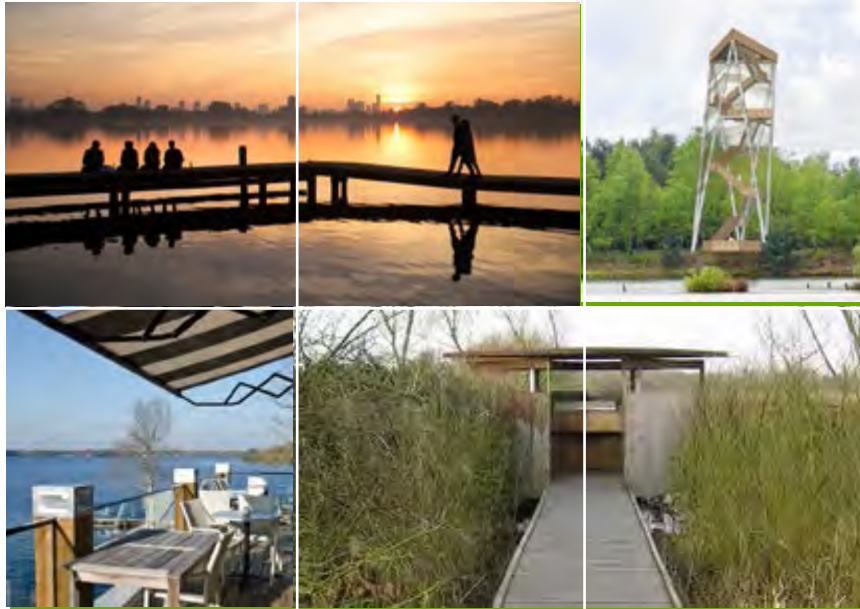
Park Zegersloot heeft als ambitie om een park voor iedereen te zijn. Een initiatief kan hier aan bijdragen door openbaar te zijn en een nieuwe doelgroep en gebruikers aan te trekken, zoals ouderen of kleine kinderen. Dit kan bijvoorbeeld door een rollatorbaan aan te leggen, een rolstoelroute, een geurtuin voor dementerenden, een chillplek voor jongeren, een werkplek voor zzp'ers of een veilige speelplek voor de kleinste kinderen.



## 3. Maak een plek bruikbaar voor meerdere functies of doelgroepen, tijdelijk of permanent

Recreatieve bruikbaarheid voor iedereen is een van de kernkwaliteiten van het gebied. Wanneer verenigingen hun plek delen en deze op verschillende tijden gebruiken draagt dit bij aan de ontwikkeling van Park Zegersloot als een plek voor iedereen en waar altijd wat te doen is. Sommige verenigingen zijn hier al mee bezig; er is bijvoorbeeld een gedeeld clubhuis in aanbouw voor de scouting, reddingsbrigade en duikvereniging samen. Het combineren van initiatieven kan ook op de openbare plekken, bijvoorbeeld door de wens voor een goede bootcampplek te combineren met een trimrondje en de jaarlijkse obstacle run.





#### 4. Ontwikkel een uitzichtpunt over de Zegerplas

Initiatieven kunnen bijdragen aan de ruimtelijke en recreatieve kwaliteit van de Zegerplas door nieuwe uitzichtpunten over de plas te ontwikkelen. Bijvoorbeeld met een terras, een steiger, uitkijkheuvel of door op een rustige plek een verscholen vogelkijkhut neer te zetten.



#### 5. Bouw in stijl passend bij de identiteit van de plek en sluit aan bij de landschapskarakteristieken van de omgeving.

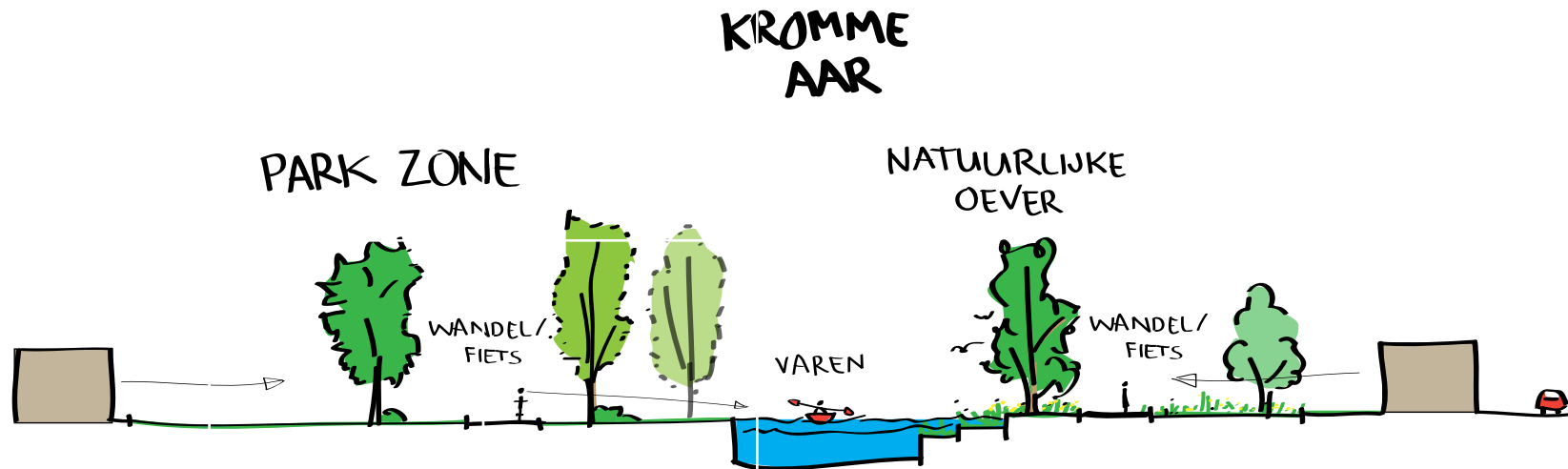
Landschappelijke ontwikkelingen, nieuwbouw en verbouwingen van bestaande gebouwen vindt plaats passend bij de karakteristieken van de omgeving. Hierbij spelen aspecten zoals grootte, materiaalgebruik, kleur, kaprichting en architectonische waarde mee. Dit verschilt per plek in het park. Een nieuw horecagebouw aan de Zegerplas moet een eyecatcher zijn, terwijl een bouwwerk in het Heempark meer mag opgaan in de omgeving. Hiervoor moet een initiatiefnemer dus de omgeving van het initiatief bestuderen.



conen laten  
bij aan welke  
itie(s) het  
beeld bijdraagt.

## 6. Oriënteer je initiatief op de Kromme Aar

De Kromme Aar laat de historie van het gebied zien en loopt als een groene kapstok door het gebied heen, maar is niet overal herkenbaar als oud veenriviertje. Dit kan beter benadrukt worden. Er is nu veel hoog opgaande beplanting waarachter de Kromme Aar verdwijnt. Dit kan transformeren zodat een parkzone ontstaat aan de noordkant en een natuurlijke oever met ruigte aan de zuidkant. Nieuwe gebouwen richten zich op de Kromme Aar en sluiten aan op de groene zone. Langs de Kromme Aar lopen langzaam verkeer routes. Initiatieven dragen bij aan een eenduidig profiel. De plekken waar de Aar de plas in stroomt moeten als zodanig herkenbaar worden gemaakt.





## 7. Voeg kunst en cultuur toe

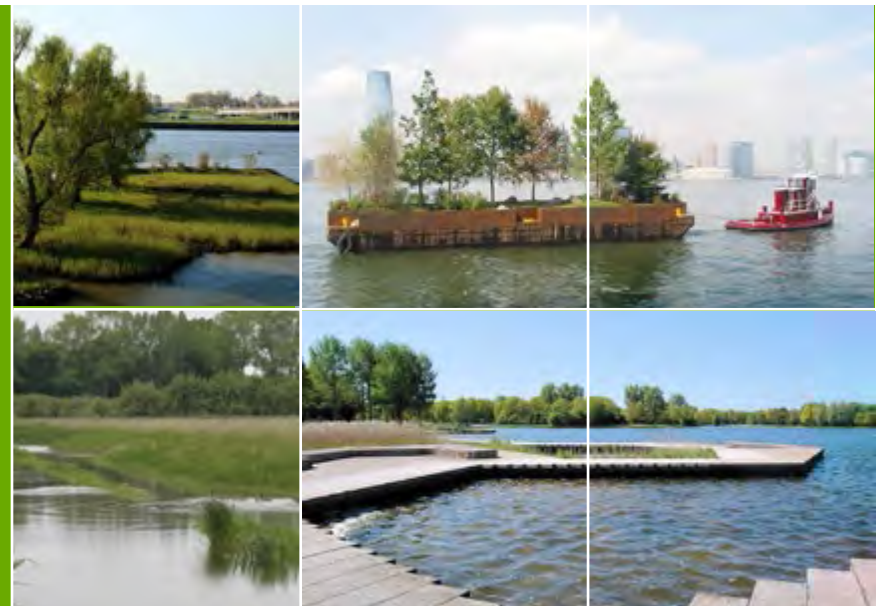
Door kunst en cultuur aan het park toe te voegen is er verbreding in het aanbod van het park en wordt de aantrekkelijkheid vergroot. Hierbij valt te denken aan verschillende vormen, bijvoorbeeld een oud schip op de bodem van de Zegerplas, ontwikkeling van een plek voor tijdelijke (buiten) exposities, landart, podia etc. Een initiatiefnemer kan kunst of cultuur meenemen in zijn initiatief.



## 8. Voeg nieuwe vormen van land/water toe

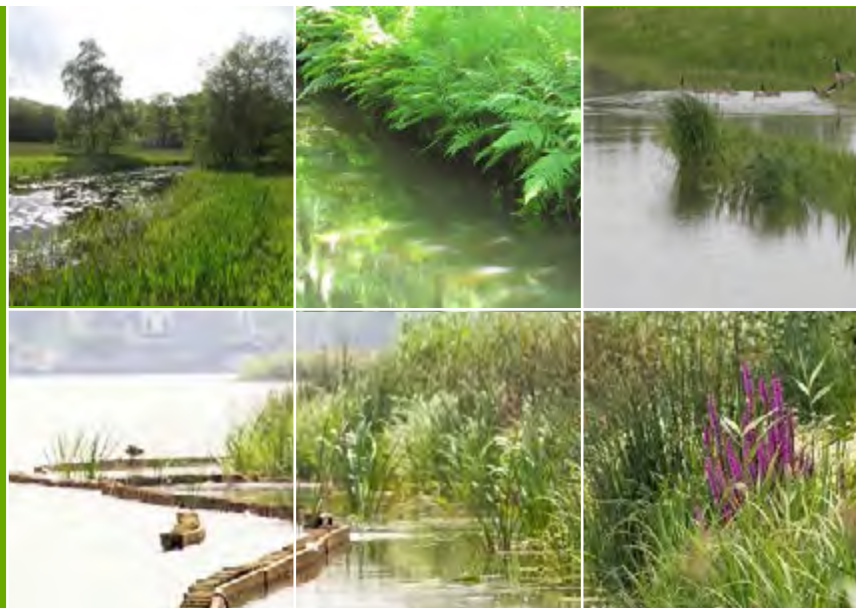


Door nieuwe combinaties van land in/om/bij het water toe te voegen kunnen de recreatieve mogelijkheden voor de plas worden uitgebreid en kan het gebied ruimtelijk aantrekkelijker worden gemaakt en worden ecologische waarden toegevoegd. Voorbeelden zijn nieuwe eilanden, inhammen, verbinding Aar en verontdieping van delen/randen van de plas met mogelijkheden voor riet, moeras en plasdras gebied.



## 9. Ontwikkel een ecologische oever

Nieuwe ontwikkelingen en bouwwerken kunnen voor extra waarde zorgen als ze het verlies aan groen compenseren met de aanleg van een ecologische oever langs de Zegerplas of de Kromme Aar. Zo verhoogt de ecologische waarde van het gebied en worden de oevers aantrekkelijker voor recreanten. Een steiger of vlonder kan bijdragen aan de belevingswaarde en gebruikswaarde.



## 10. Gebruik gebiedseigen beplanting

De vier verschillende gebieden kennen hun eigen soorten beplanting, waarbij vooral de beplanting in het Heempark en in Polder Oudshoorn kwaliteit bijdragen aan de leesbaarheid van het landschap, met soorten als wilg, populier, els en es. Ook in De Bijlen, langs de Kromme Aar, en aan de oevers van de Zegerplas kan gebiedseigen beplanting de uitstraling en ecologische waarde van het gebied een boost geven. Langs de plas en de Aar zijn dat soorten die horen bij de natte omstandigheden (zoals riet, wilg, els etc). In de Bijlen kunnen gebiedseigensoorten bijdragen aan de statige lanen van het gebied.



Welk idee geeft u inspiratie om uw initiatief meer kwaliteit te geven



## 11. Vergroot de zichtbaarheid van de kwaliteiten van het gebied en informeer bezoekers hierover

Een initiatief draagt extra bij aan zijn omgeving als het kwaliteiten van het park zichtbaarder maakt, door bijvoorbeeld kwaliteiten te herstellen of door te informeren over de kwaliteiten. Om meer te weten over de kwaliteiten van het park, kunt u paragraaf 4.3 lezen. Er kunnen bijvoorbeeld borden worden geplaatst over bijzondere planten en vogels in het park of er kunnen educatieve programma's worden opgezet. Door educatieve programma's aan te bieden over het gebied kunnen mensen zelf de natuurwaarde van het gebied herkennen en ervaren. Mensen kunnen bijvoorbeeld geïnformeerd worden over de verschillende eetbare planten in het park.



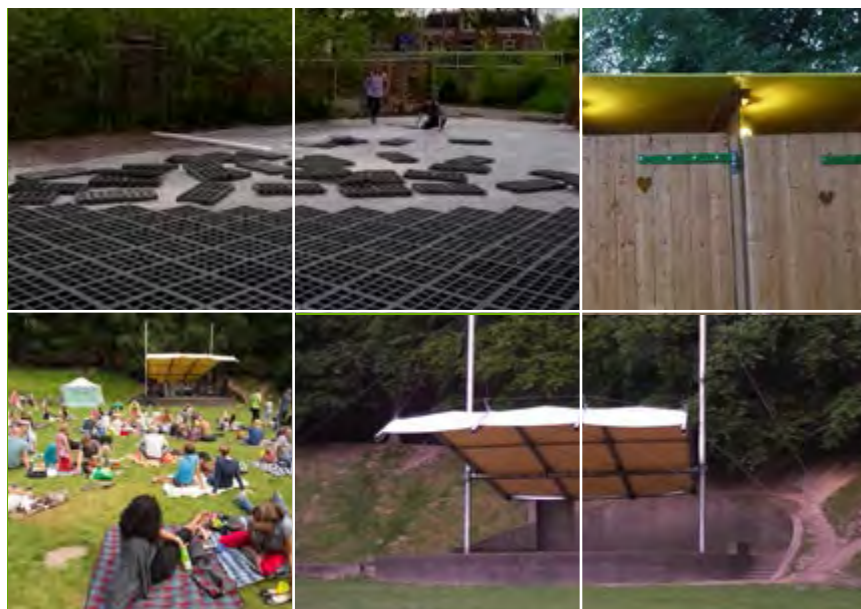
## 12. Maak de historie van het gebied afleesbaar

Door de ontwikkelingen van het gebied in het verleden zijn verwijzingen naar hoe het vroeger was deels verdwenen. Daarnaast is het verhaal van de overgebleven historische verwijzingen niet altijd duidelijk voor de gewone bezoeker. Een initiatief kan hierop inspelen door een verhaal te vertellen of door 'nieuwe' verwijzingen naar historie toe te voegen. Denk bijvoorbeeld aan historisch landgebruik, voormalige bebouwing en/of vroegere ontsluitings- en verkavelingsstructuren.



### 13. Draag bij aan duurzame energie en zuinig watergebruik

Nieuwe ontwikkelingen, zoals verblijfsrecreatie, horeca of evenementen, moeten meerwaarde opleveren voor de ontwikkeling van een duurzaam Park Zegersloot. Er kunnen bijvoorbeeld zonnepanelen worden geplaatst of gebruik worden gemaakt van regenwater voor het doorspoelen van toiletten. Inspelen op klimaatadaptieve maatregelen, zoals de parkeerplaats met waterberging, is een pre voor een initiatief.



### 14. Draag bij aan de ontwikkeling van het evenemententerrein

Wanneer een tijdelijk evenement plaatsvindt kan deze een (kleine) permanente investering doen in het evenemententerrein, bijvoorbeeld toegangspad, aansluiting wc's, betere parkeerplaats, afscherming randbeplanting etc. Hierdoor spreiden de kosten voor het terrein over de verschillende evenementen en wordt het terrein op de duur steeds beter. Zo kan het ene evenement investeren in versteviging van een deel van het gras en een ander evenement in de productie van duurzame energie.







## 15. Maak een schakel in een ommetje en voeg een rustpunt toe

Wanneer een initiatief een stukje wandel- of fietspad of een bruggetje realiseert kan dit een waardevolle toevoeging voor de aantrekkelijkheid en toegankelijk van het gebied zijn. Zo kunnen kortere rondjes ontstaan voor mensen die slecht ter been zijn, maar ook nieuwe routes zoals door bijvoorbeeld Polder Oudshoorn. Ook prettige rustpunten langs de routes voegen hier waarde aan toe, zoals bankjes, picknicktafels, ijskraampjes en openbare toiletten. Bij voorkeur wordt een rustpunt geplaatst op een aantrekkelijke plek langs de Zegerplas, de Kromme Aar of in het Heempark.

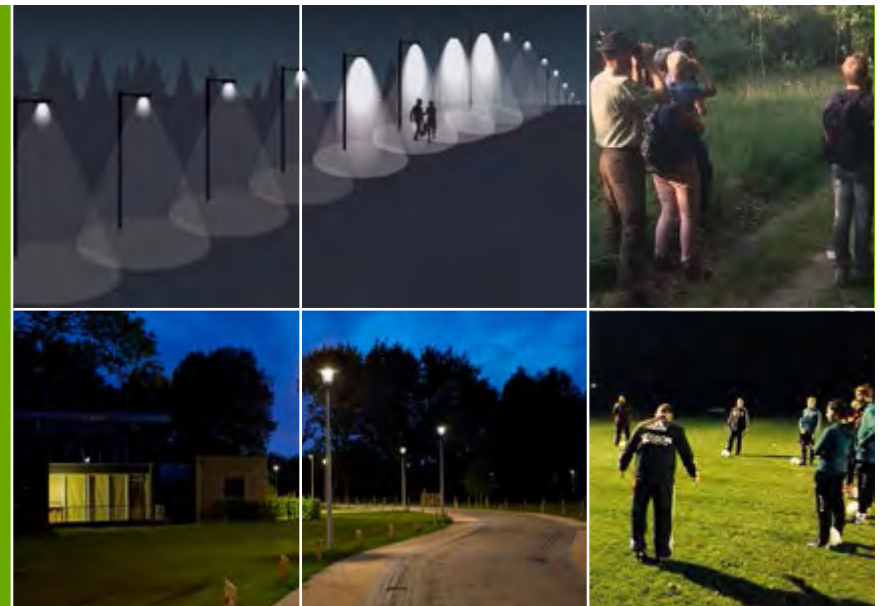


## 16. Draag bij aan veilige routes door het park



Een ontwikkeling kan aan waarde winnen als het bijdraagt aan een veilig gevoel in het park. Zo kan een nieuw gebouw zorgen voor meer zicht op de routes door het park en zorgen voor (smart)verlichting.

Activiteiten die zich verspreiden door het park zorgen juist voor meer mensen die aanwezig zijn en zo sociale controle versterken. Activiteiten buiten de pektijden ('s avonds of in de winter) dragen ook bij aan sociale veiligheid.



## 17. Faciliteer langzaam verkeer.

Langzaam verkeer, zoals fietsen, wandelen, skeeleren, etc. heeft positieve effecten voor de gezondheid en voor de sfeer in het park. Hier kan aan bijgedragen worden door bijvoorbeeld fietsen te verhuren, een punt aan te leggen waar elektrische fietsen kunnen worden opgeladen of door informatie te geven welke routes mensen kunnen gaan fietsen of wandelen. Nieuwe vormen van mobiliteit, zoals hoverboards, vragen nieuwe voorzieningen.



## 18. Maak waterroutes en waterverbindingen en zorg voor herkenbaarheid van de plas

Alphen aan den Rijn is een stad gebaseerd op de goede verbindingen over het water. Het Aarkanaal heeft de verbindende functie richting Amsterdam vervangen, maar cultuurhistorische en recreatief gezien is de Kromme Aar nog steeds interessant. De bekendheid van de Kromme Aar en de mogelijkheden om er over te varen zijn echter beperkt. Een initiatief kan hieraan bijdragen door een brug te verhogen, een aanlegplaats te maken, een route te markeren of door een zichtlijn vanaf het ene rivier naar de andere rivier of plas te maken.



Deze i  
voorbe  
kunt b  
de amb  
Zegers



## 19. Draag bij aan prettige overgangen tussen conflicterend gebruik

Sommige functies hebben tegenstrijdige eisen op hun omgeving. De begraafplaats is een plek van rust en stilte, terwijl het evenemententerrein drukte en lawaai met zich meebrengt. Daarom is het goed om bij de ontwikkeling van initiatieven rekening te houden met de omgeving en prettige overgangen aan te leggen tussen conflicterend gebruik. Bijvoorbeeld een 'ha-ha' (klassieke reliëfvorm in het landschap tussen twee functies) of een mooie wand, erfafscheiding of singel tussen een lawaaierige plek en een stille plek.



## 20. Draag bij aan het beheer van het park

Gedeeld beheer levert meer mensen op die zich verantwoordelijk voelen voor het park en er zorgzaam mee om zullen gaan. Samen hieraan werken heeft bovendien als toegevoegde waarde dat mensen met elkaar in contact komen. Ook educatief kan het voor mensen interessant zijn, als bijvoorbeeld een beheeractie koppelt aan lessen over inheemse planten en dieren.

Initiatieven kunnen bijdragen door bijvoorbeeld vuilnisbakken te plaatsen of aangrenzende openbare delen te onderhouden en/of opruimactie te organiseren (zoals nu al gebeurt).



deën geven  
eelden hoe u  
ijdragen aan  
bities voor Park  
loot

# 4. Verhaal



In het verhaal van de park Zegersloot leest u achtergronden die de ambities onderbouwen.



## 4. Het verhaal van Park Zegersloot

Om straks de ambities en inspiratie goed te (kunnen) onderbouwen is in dit hoofdstuk het verhaal van Park Zegersloot opgetekend. Het gaat niet om een volledige polderatlas maar om een analyse die dient als naslagwerk bij de ambities en inspiratie. Achtereenvolgens wordt de geschiedenis, de landschappelijke kwaliteiten, de economische en sociale structuur van Park Zegersloot belicht.

### 4.1 Ontstaansgeschiedenis veenweidelandschap

De polders rond Alphen aan den Rijn vallen allemaal binnen het veenweidelandschap en droogmakerijlandschap van het Groene Hart. Over het veenweidelandschap is al veel geschreven. Daarom volstaan we met een globale schets van de geschiedenis van het veenweidelandschap in vier stappen.

#### 4.1.1 Veenmoeras

Tot ongeveer de dertiende eeuw was het huidige veenweidelandschap een zompig hoogveenmoeras, met een vegetatie van veenmos en her en der een groepje wilgen, elzen en berken. Dit veenpakket is in duizenden jaren ontstaan door rottende plantenresten in stilstaand water op het Pleistocene zand uit de ijstijden. Plaatselijk is deze laag 3 tot 4 meter dik.

In dit veenmoeras ontstonden in de loop der tijd veenstroompjes zoals de Kromme Aar die samen met de Oude Rijn zorgden voor de afvoer van water. Langs de Oude Rijn en in mindere mate langs de veenstroompjes ontstonden oeverwallen door opslibbing. Deze droge plekken werden als eerste bewoond, waarbij het veenmoeras slechts in gebruik was als jachtgebied en waar ook riet en brandhout werd verzameld.



Veenmoeras >> Copes >> Veenwinning >> Droogmakerij



Het Hollandse veenmoeras voor de grote ontginning met de toekomstige plek van Alphen aan den Rijn

#### 4.1.2 De Copes

Vanaf de dertiende eeuw zet de bevolkingsgroei door langs de rivieren en in grote steden. De toename van de vraag naar voedsel is de aanleiding om het veenmoeras te ontginnen. Omstreeks het jaar 1250 verstrekt de graaf van Holland zogenaamde concessies om de wildernis in cultuur te brengen vanuit het westen. De bisschop van Utrecht doet hetzelfde vanuit het oosten. Een concessie, die Cope werd genoemd, was zes voorling diep (1250 meter) en kende een breedte van 29 roeden (110 meter). Dit systeem van Cope-ontginningen werd wettelijk uitgezet haaks op een ontginningsbasis, vaak een hoger gelegen bebouwingslint langs een rivier of veenstroom. Het land lag toen nog vier meter hoger dan nu, waardoor een natuurlijke afwatering mogelijk was. Echter met de ontginning is het inklinkingsproces op gang gekomen en is de bodem door ontwatering gaan zakken. Waar twee achterkanten van een Copekavel elkaar raakten werd een zogenaamde tiendweg aangelegd. Op de Copes werden eerst graangewassen verbouwd. Na afname van de draagkracht van de grond werd langzaam overgegaan



Veenmoeras >> Copes >> Veenwinning >> Droogmakerij



Midden Holland na de grote ontginning in het midden van 17e eeuw



Landschap ten noorden van Alphen eind 19e eeuw

naar weidebouw.

Omdat de Oude Rijn richting de zee bij Katwijk dichtslibde, overstroomden de ontgonnen Copes regelmatig met overlast tot gevolg. De graven van Holland legden daarop een dam in de Rijn bij Zwammerdam wat het probleem verlegde naar de gebieden van de bisschop van Utrecht. De paus kwam er aan te pas om de dam af te breken en de afwatering richting het IJ te organiseren door onder andere het graven van de Zijl.

#### 4.1.3 Veenwinning (turf)

Het afgraven van het veen als brandstof (turf) begon op kleine schaal. Bij de toename van de bevolking werd de vraag naar brandstof groter waardoor op grote schaal het veenweidelandschap werd afgegraven. De baggerbeugel maakte het mogelijk om ook onder water de ontvening door te zetten waarmee een landschap van petgaten (water) met legakkers (om het turf te drogen) ontstond. Grote gebieden zagen eruit als de Nieuwkoopse Plassen. Niet alle veengebieden waren geschikt



Veenmoeras >> Copes >> **Veenwinning** >> Droogmakerij

voor brandstof. Een te hoge fractie klei (dichtbij de rivieren) maakte het veen ongeschikt.

#### 4.1.4 Droogmakerijen

De volgende stap in de transformatie van het veenweidelandschap ligt in het weer droogmalen van de ontstane meren na de veenwinning. Eerst met behulp van molens, later door middel van de stoommachine (vanaf 1800). De droge polders, zogenaamde droogmakerijen, werden opnieuw voor landbouw ingericht. Vaak is de grondslag klei waardoor akkerbouw mogelijk werd. De droogmakerijen zijn herkenbaar aan de lage ligging, de ringdijk, vaak met ringvaart en de blokverkaveling.

#### 4.1.5 Moderne tijd

De bevolkingsgroei en economische voorspoed heeft zijn sporen nagelaten in het landschap. De groeiende afzetmarkt zorgde voor economische bloei. Eerst door het kaasmaken en later door schaalvergroting en nieuwe landbouwtechnieken. De schaalvergroting zet nog altijd door waardoor voormalige boerderijen een woon- of

andere bestemming krijgen. Door ontwatering voor de landbouw is het veenpakket ingeklonken met bodemdaling tot gevolg die nog altijd doorzet. Ondertussen liggen de veengebieden meters lager dan de vaarten en rivieren die overtollig water afvoeren. Dit vraagt een systeem van molens en gemalen om het waterpeil voor de landbouw op peil te houden.

Ook de groeiende aandacht voor ecologie is aan het huidige landschap afleesbaar in o.a. nieuwe natuurlijke oevers en herontwikkeling van de groen opstanden die tijdens de schaalvergroting zijn geroid.

## 4.2 Historie van Zegersloot

Park Zegersloot is ontwikkeld op drie verschillende polders: Polder Oudshoorn, de Coupépolder en de Kortesteker Polder. Deze drie polders worden van elkaar gescheiden door de Kromme Aar, een veenriviertje. Deze stroomt nog grotendeels op zijn oorspronkelijke plek, alleen tussen de Zegerplas en de Oude Rijn is de Aar gekanaliseerd.

### 4.2.1 Polder Oudshoorn

Polder Oudshoorn is een aparte en hoger gelegen polder tussen polders Vierambacht en Oudshoorn. Oorspronkelijk was de polder een onderdeel van de Grootte polder van Oudshoorn. De oever van de Aar (huidige Westkanaalweg) en de voormalige Oudhoornse Buurtweg (huidige Ridderbuurt of Heuvelweg) vormden de ontginningsbasis voor de zogenaamde cope-verkaveling. Een gedeelte van de Grootte polder van Oudshoorn werd vervolgens gebruikt ten bate van turfwinning, wat duidelijk is af te lezen aan het huidige maaiveldniveau wat circa 5 meter beneden NAP ligt. Het gedeelte van Polder Oudshoorn is niet ontveend, vermoedelijk omdat de kleilaag van de Aar te dik was waardoor winning van het veen onder de klei niet loonde.

Tegenwoordig is het zuidwestelijke gedeelte van Polder Oudshoorn, Park Zegersloot, opgenomen in het stedelijk gebied van Alphen aan den Rijn en een groot recreatiegebied. Om zand te winnen ten behoeve van de wijk Ridderveld, de wijk Kerk en Zanen en de N11 werd de Zegerplas



Veenmoeras >> Copes >> Veenwinning >> Droogmakerij

gegraven, tot gemiddeld wel 18 meter diep. Waar nu de plas is gegraven lag vroeger Het huis de Bijlen. Hier heeft het huidige sportterrein De Bijlen zijn naam aan te danken. Naast de Zegerplas ligt het Heempark. Park Zegersloot is vernoemd naar de sloot die vroeger het water afvoerde naar het gemaal. Het oude gemaalhuisje staat nog aan de rand van het Heempark.

In het gebied ten noorden van de Zegerbaan is voor de komst van de golfbaan een nieuwe structuur over de oude verkaveling heen gelegd. Hier en daar resteren nog enkele kavels met grasland die de oude agrarische verkavelingstructuur van Polder Oudshoorn laten zien. De overgebleven boerderijen geven het ontginningslint langs de Aar aan. Aan de andere kant van de polder ligt de oude Ringdijk, deze loopt als een groene verbinding de woonwijk Zegersloot in. Nieuwe functies in de polder, zoals de golfbaan en de camping hebben ervoor gezorgd dat er meer bomen in het gebied zijn aangeplant. Hierdoor is een dicht groen gebied ontstaan contrasterend met de open polders eromheen. De openbare toegankelijkheid van de polder is nu beperkt.

Er zijn plannen om dit in de toekomst te verbeteren door een wandelbos aan te leggen, in combinatie met landgoedontwikkeling.





#### 4.2.2 Coupépolder

Deze polder was aanvankelijk onderdeel van de Zuid- en Noordeinderpolder. Door de aanleg van het Aarkanaal in 1825 raakte het gebied hiervan afgesneden en werd het Coupépolder genoemd, naar het werkwoord couperen (afsnijden). Hierna is de polder als vuilstort gebruikt. In de jaren '90 is de zwaar vervuilde grond afgedekt en is boven op de stort de golfbaan aangelegd. Het hoogteverschil tussen de Coupépolder en het land eromheen is nog duidelijk te zien.

#### 4.2.3 Kortestekerpolder

Aan de zuidoostelijke kant van de Aar ligt de Kortestekerpolder. Een groot deel van de polder is opgenomen in het stedelijk gebied van Alphen aan den Rijn en de Zegerplas. Daarnaast liggen er uitbreidingen van de sportterreinen de Bijlen en een stukje park. Het oudste element in deze polder is de Oosterbegraafplaats uit 1938 die duidelijk hoger ligt dan het omliggende gebied. Historische kaarten laten zien dat de begraafplaats van origine buiten het dorp Alphen aan den Rijn is aangelegd. Vroeger was er ook een zwembad en schietbaan.

## 4.3 Landschappelijke kwaliteit

#### 4.3.1 Landschappelijke analyse van (kern)kwaliteiten

##### *Verbindende Kromme Aar*

Een bijzondere ruimtelijke kwaliteit is de historische waterstructuur van de Kromme Aar. Vanaf het centrum van Alphen aan den Rijn stroomt deze via Park Zegersloot naar het dorpje Ter Aar. Bij de Zegerplas 'duikt de Kromme Aar de plas in', maar komt aan de andere kant weer 'boven'. De Kromme Aar werkt verbindend, langs het water liggen fiets- en wandelpaden. Op het moment is de Aar (nog) niet goed te bevaren vanwege de lage bruggen en het aanlegverbod. Langs de Kromme Aar komen vegetatietypen voor die kenmerkend zijn voor het originele landschap, zoals verruigd elzenbroekbos, rietland en vochtig voedselrijk grasland.



*Verbindende Kromme Aar*

### *Aantrekkelijk en toegankelijk groengebied*

Park Zegersloot is een toegankelijke groene oase vlakbij het centrum van Alphen aan den Rijn. Het rondje om de plas is een bekende wandelroute voor de Alphenaren, ook wel 'rondje meer' genoemd. Er is een fijnmazig padennetwerk door de rest van het gebied. Bijzonder is dat de openbaar toegankelijke routes langs de Kromme Aar zorgen voor vermenging tussen de private, de golf- en sportvelden, en de openbare gebieden.

### *Recreatieve bruikbaarheid voor iedereen*

De recreatieve waarde van het gebied is hoog, door de diverse mogelijkheden voor sporten, golf en de recreatieve mogelijkheden die de plas biedt. De waterkwaliteit van de plas is sterk verbeterd doordat er een luchtmenginstallatie is geplaatst. De zuidwestkant van het Park Zegersloot wordt intensief gebruikt terwijl het gebruik van het gebied naar het noordoosten extensiever wordt. Deze zonering is een kwaliteit. Het gebied ligt direct tegen de stad aan en is dus voor veel mensen dicht bij huis.

### *Natuurwaarde Heempark en Zegerplas*

Het gebied legt een ecologische verbinding tussen de stad en het polderlandschap. Het Heempark, voor natuurgerichte recreatie en met natuurlijk beheer (Galloways), vormt een kerngebied in de stedelijke ecologische hoofdstructuur. Ook de plas draagt bij aan de ecologische kwaliteit van het gebied. Door openheid, natuurlijke oevers (op sommige plekken) en boezemwater is dit een leefgebied voor verschillende vogels, vissen en amfibieën. Beplantingen van volwassen formaat hebben een ecologische meerwaarde, grote bomen zorgen daarnaast voor prachtige lanen. Niet alle doorzichten in het park zijn goed onderhouden en de hoeveelheid licht en ruimte is door de jaren heen afgenomen. De balans en afwisseling tussen verschillende typen beplantingen zijn belangrijk, de afwisseling tussen open en gesloten ruimtes zullen in stand moeten worden gehouden door regelmatig onderhoud.



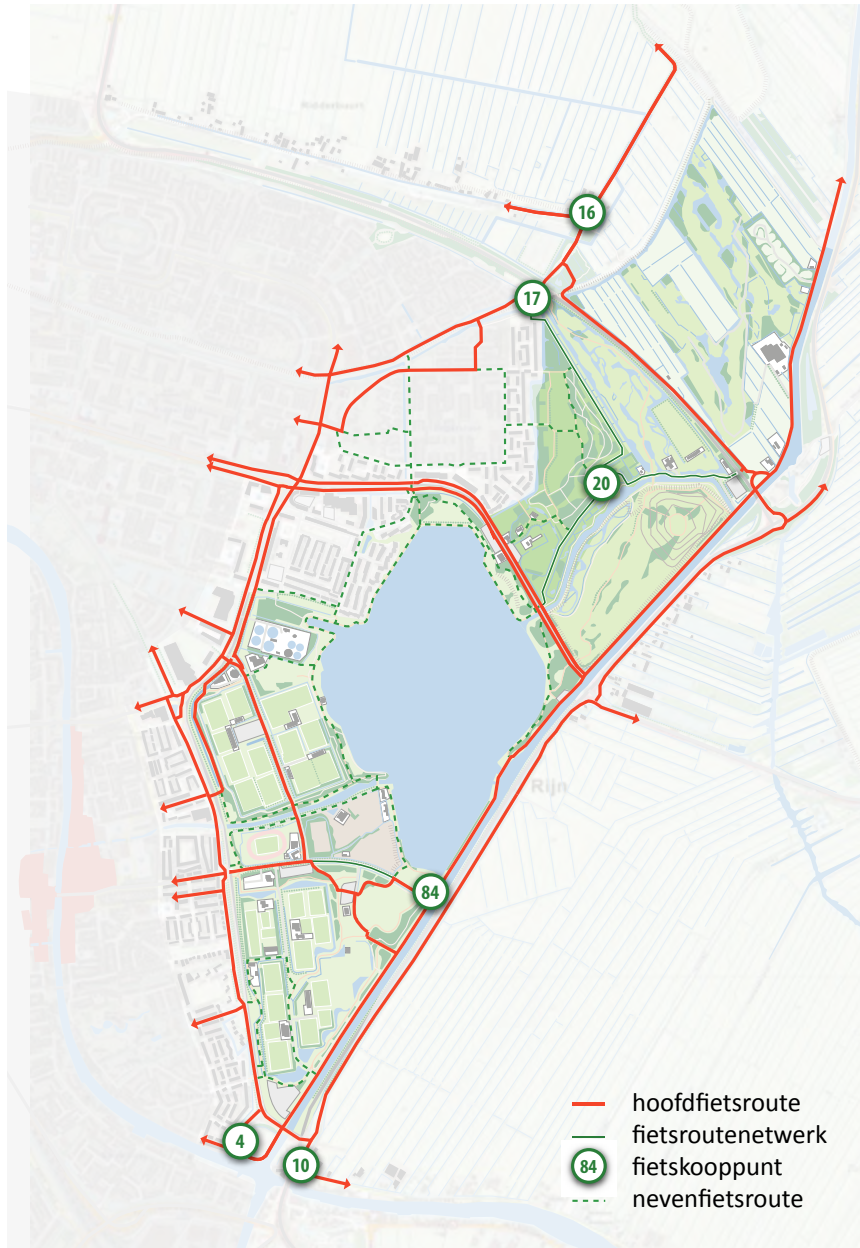
Toegankelijk groengebied



Recreatieve bruikbaarheid



Natuurwaarde



Fietsroutes

### 4.3.2 De belevingslijnen

#### *Rondje Zegerplas*

De voornaamste en meest gebruikte belevingslijn van het gebied is het rondje om de Zegerplas. Langs deze wandelroute zijn vrijwel overal lange zichtlijnen over het water, soms tussen het riet door. Zo zijn er veel vogels op de Zegerplas te spotten.

#### *Kromme Aar*

De tweede belangrijke belevingslijn is de Kromme Aar. Vanaf het centrum gezien laat deze route een overgang zien van een stedelijk landschap naar een parklandschap en vervolgens naar een agrarisch landschap. Men beleeft deze overgang tussen deze landschappen over het pad langs de Aar. Soms met lange zichtlijnen over het water of het gebied in. In De Bijlen worden deze zichtlijnen begeleid door rijen bomen.

De overgang van het stedelijk gebied naar Park Zegersloot bij de Nassaulaan is een knelpunt in de route. Hier vormt de drukke weg een barrière voor fiets en voetganger.

#### *Hoofdroutes*

De hoofdroutes in het gebied die doodlopend zijn voor autoverkeer zijn: Sportlaan, de Bijlen, Burgemeester Bruinslotsingel, Westkanaalweg.

- De Sportlaan ontsluit vele sportvelden. Een continue laan van populieren begeleidt de weg. In het zuidelijk deel lijkt de weg door randbeplanting door een park te lopen. In het noordelijke deel zijn de sportvelden duidelijker te beleven.
- De Bijlen kent ook een laanbeplanting van populieren en wordt aan weerszijde begeleid door sloten. In het westen zijn sportvelden zichtbaar. In het oosten richting de plas heeft de weg het karakter van een parkway.
- Burgemeester Bruinslotsingel loopt dwars door het gebied te noorden van de plas en ontsluit onder andere het heempark. Een continue laan van platanen en vrijliggende fietspaden geeft deze weg allure. Vanaf de weg worden aanliggende delen zoals de golfbaan beleefd.
- De Westkanaalweg loopt langs de westkant van het Aarkanaal, en

is de oostelijke rand van Park Zegersloot. De weg begint bij de Oude Rijn en loopt door tot in het noorden voorbij Ter Aar. Gedeeltes van deze verbinding mogen alleen gebruikt worden door fietsers en voetgangers en zijn afgesloten voor auto's. De weg heeft hierdoor vooral een recreatieve functie. De omgeving langs de weg verloopt van sportpark naar plas en eindigt in de polder. In het zuiden wordt de weg begeleid door knotwilgen. In de Polder Oudshoorn is een aantrekkelijk beeld ontstaan met de kavels als restanten van de cope-verkaveling en daarachter de bosschages van de golfbaan. Dat wordt versterkt door de afwisselende grote bomen aan het kanaal, waaronder in het bijzonder rode beuken.

#### *Regionale wegen*

De regionale wegen Oranje Nassausingel en Zegerbaan vormen een barrière in het park.

- Aan de westkant van het gebied vormt de Oranje Nassausingel een brede, ontoegankelijke rand. Vanaf deze weg zijn twee grote entrees: de Sportlaan en de Bijlen. Voor het overige vormt deze weg een barrière tussen de woonwijken en het parkgebied.
- De Zegerbaan scheidt Polder Oudshoorn van de rest van het gebied. Vanaf deze weg is weinig zicht op de golfbaan, maar er zijn wel enkele zichtlijnen over Polder Oudshoorn. De Zegerbaan is vooral een barrière en biedt geen toegang tot het gebied.

Tot slot kenmerkt het gebied zich door tal van kleinschalige routes die een fijnmazig netwerk vormen. Met name in het Heempark en rond de sportvelden is een intensief netwerk aanwezig met een parkachtige uitstraling. Op de golfterrein en ten noorden van de Zegerbaan is het netwerk minder intensief.

### 4.3.3 Bijzondere landschapselementen

Bijzonder landschapselementen in Park Zegersloot zijn voornamelijk landschappelijke lijnen die te maken hebben met de Kromme Aar en het poldersysteem.

#### *Kromme Aar*

De Kromme Aar vormt een historische waardevolle lijn door het gebied met daarnaast een poldergrens. De gaafheid is verstoord door de omliggende ontwikkelingen. In het gebied rondom de Kromme Aar is een zeer grote kans op archeologische sporen. Een bijbehorend element is het gemaal 'Kromme Aar'.

#### *Ringdijk en noordelijke polderkade*

De Ringdijk en de noordelijke polderkade bij Polder Oudshoorn zijn nog redelijk goed herkenbare poldergrenzen. Vanaf de Ringdijk is het hoogteverschil met Polder Vierambacht goed te zien. De noordelijke polderkade loopt ook als verhoogde lijn door het agrarische land.

#### *Lint langs de Westkanaalweg*

De Westkanaalweg ter hoogte van Polder Oudshoorn wordt door de Provincie Zuid Holland gekenmerkt als oud polderlint uit 1850-1940 waar de ontginning van de polder is begonnen. Van het lint is nu niet veel meer te zien.

#### *Lanen*

In de Bijlen liggen een aantal brede bomenlanen. De Sportlaan en De Bijlen zijn lanen met populieren die gelijktijdig zijn aangelegd met de sportvelden, in de jaren '70. Deze bomen zijn inmiddels volgroeid en zorgen voor een aantrekkelijke groenstructuur tussen de sportvelden door. De Olympiaweg is later beplant met aan beide kanten twee rijen met kastanjabomen.

#### *Begraafplaats*

De begraafplaats is een relatief oud en constant element in het park en heeft een opvallende hogere ligging dan het omliggende land.

### 4.3.4 Water en natuur

#### *Water*

De basis van de waterstructuur van Park Zegersloot wordt gevormd door de Kromme Aar en het Aarkanaal. De loop van de Kromme Aar is in het verleden meerdere keren aangepast en wordt tegenwoordig onderbroken door de Zegerplas. Ook de aansluiting op de Oude Rijn is niet zichtbaar. Het Aarkanaal, onderdeel van de vaarroute tussen Gouda en Amsterdam, heeft de functie als vaarroute geheel overgenomen van de Kromme Aar. De Kromme Aar is niet meer bevaarbaar door de aanwezigheid van meerdere lage bruggen.

De waterhuishouding in Park Zegersloot, georganiseerd door Hoogheemraadschap van Rijnland, volgt het kenmerkende polderwatersysteem en bestaat uit een aantal boezemwateren, waterkeringen, gemalen en verschillende peilgebieden. Polder Oudshoorn ligt een stuk hoger dan Polder Vierambacht. De bodem bestaat hier uit veen en klei en daarom is er sprake van gevoeligheid voor bodemdaling. In Polder Oudshoorn is op het moment sprake van wateroverlast. Het Hoogheemraadschap is bezig met het verbeteren van het watersysteem in deze polder door het verwijderen van een stuw en verbreden van watergangen om zo het water sneller te kunnen afvoeren. Het water van de Coupépolder wordt apart afgevoerd omdat dit vervuild is. Het water in de Zegerplas is door een beluchtingsinstallatie vrij van blauwalgen en geschikt om in te zwemmen.

#### *Natuur*

Park Zegersloot vervult een belangrijke rol in de stedelijke ecologische hoofdstructuur. Het Heempark is aangewezen als ecologisch kerngebied en de Zegerplas kan dienen als een ecologische verbindingzone. Op nationaal niveau heeft het gebied geen bijzondere natuurwaarden, maar het omliggende landschap wel. Polder Oudshoorn ligt tussen twee weidevogelgebieden in.

De Bijlen en het gebied direct rondom de Zegerplas bieden momenteel weinig ruimte voor natuurlijke vegetatie. Er wordt wel gewerkt aan meer natuurlijke oevers (in plaats van de betonnen rand). Het Heempark

biedt ruimte voor spontane groei van vegetatie, wordt ecologisch beheerd en is een aantrekkelijke plek voor vlinders. Langs de Kromme Aar komen vegetatietypen voor die kenmerkend zijn voor het landschap, zoals verruigd elzenbroekbos, rietland en vochtig voedselrijk grasland. Het Heempark en de Zegerplas zijn belangrijk als broedgebied voor verschillende soorten vogels. De meest opvallende soorten zijn de ooievaar en blauwborst.

## 4.4 Sociale en economische structuren

### 4.4.1 Sociale structuur

De ontwikkeling van Park Zegersloot is belangrijk voor de sociale structuur van Alphen aan den Rijn. Het park functioneert als ontmoetingsruimte voor verschillende groepen. Deze ontmoetingen komen voort uit het diverse recreatieve aanbod. Ook jongeren verzamelen in het park om elkaar te ontmoeten. Hierbij is er overleg tussen verschillende groepen over de verdeling van de ruimte in het park, zoals de ondernemer van Wet 'n Wild en de jongeren in de omgeving. Hierdoor is er ook op sommige plekken de sociale controle geregeld. Toch zijn er ook onveilige, donkere plekken in het gebied waar deze sociale controle ontbreekt.

De recreatieve voorzieningen zijn te verdelen in locatie gebonden activiteiten, zoals het voetbalveld en de waterskibaan, en niet locatie gebonden activiteiten, zoals de skeelerclub en de Urban Atletes. Een andere onderverdeling is in georganiseerde activiteiten, bijvoorbeeld de voetbalvereniging, en niet georganiseerde activiteiten, bijvoorbeeld mensen die zelf een stuk hardlopen. Het ongeorganiseerde recreëren wordt steeds belangrijker maar ook de verenigingen zetten nog een belangrijke stempel op de organisatie en sociale structuur van het gebied. De golfclub is bijvoorbeeld niet alleen een plek voor leden om te sporten, maar is ook een ontmoetingsplek en op sommige plekken is het terrein van de golfclub ook toegankelijk voor niet-leden.

Daarnaast biedt het park plek aan groepsactiviteiten, zoals

teambuilding, en educatieve natuuractiviteiten. In het Heempark kunnen bezoekers leren over de natuur en het onderhoud hiervan. Vrijwilligersgroepen van de verschillende verenigingen van het Park Zegersloot dragen bij aan het onderhoud van het park door twee keer per jaar een afvalopruimactie te organiseren.

### 4.4.2 Economische structuur

De economische structuren in het park zijn beperkt maar onmisbaar. Ze laten zich opsommen in zes punten:

- Recreatieve Ondernemingen gekoppeld aan de plas (bijvoorbeeld Wet 'n Wild)
- Ondernemingen los van de omgeving (bijvoorbeeld de Basic Fit en het Chinese restaurant)
- Evenementen, deze vinden plaats op een afgesloten terrein aan de plas waar mensen veelal entree voor moeten betalen.
- Camping Oudshoorn maakt verblijfsrecreatie mogelijk.
- Kantines van sportverenigingen.
- Festivals en ander tijdelijk gebruik



## **Bijlagen**

1. Proces van totstandkoming kwaliteitgids
2. Literatuurlijst en fotoverantwoording

## Bijlage 1. - Proces van totstandkoming kwaliteitsgids

De kwaliteitsgids is tot stand gekomen in nauw overleg met de gemeente Alphen aan den Rijn. In een reeks van werkateliers werd eind 2016 en begin 2017 nagedacht over de opzet en bruikbaarheid van de gids. Tijdens deze werkateliers waren aanwezig:

Inge Logtmeijer, Gesine Faken-Oudekerk, Anthony Nieland, Alexander Ditmer, Heleen Schrier, Joris Vermeiren, Roel Wierink, Inge van Oostende en Jona Geers (allen gemeente Alphen aan den Rijn), Jan Maurits van Linge en Inge Hoekstra (Terra Incognita).

Tijdens de ontwikkeling van de kwaliteitsgids is vier maal overleg geweest met de vereniging Vrienden van Park Zegersloot:

- 21 februari 2017 - Presentatie en workshop met werkgroep (representatieve groep voor belanghebbenden Park Zegersloot) voor toelichting en testen van de kwaliteitsgids.
- 6 maart 2017 - Overleg met bestuur van de vereniging Vrienden van Park Zegersloot.
- 20 april 2017 - Overleg met bestuur van de vereniging Vrienden van Park Zegersloot.
- 8 mei 2017 - Overleg met leden van de vereniging Vrienden van Park Zegersloot.

## Bijlage 2. - Literatuurlijst en fotoverantwoording

Voor het opstellen van deze gids zijn tal van documenten geraadpleegd. Speciaal verwijzen we naar de:

- Structuurvisie Alphen aan den Rijn 2031 'De Stad van Morgen', gemeente Alphen aan den Rijn, juni 2013.
- Ontwikkelambitie van Park Zegersloot 'Het park centraal', gemeente Alphen aan den Rijn, januari 2015.
- Inkleuring kaders park Zegersloot, gemeente Alphen aan den Rijn, november 2015.
- Kwaliteitsgids Polder Oudshoorn, gemeente Alphen aan den Rijn, mei 2013.

Deze studie werd in het kader van het bestemmingsplan Alphen Stad uitgevoerd.

Enkele afbeeldingen zijn gemaakt door:

- Tekening op bladzijde 9 uit de Structuurvisie 'De Stad van Morgen' (2013) is gemaakt door bureau Urban Works.
- Tekeningen op bladzijde 45-46-47 zijn gemaakt door Anthony Nieland - Gemeente Alphen aan den Rijn.
- De historische kaarten op bladzijde 49 komen van de website [www.topotijdreis.nl](http://www.topotijdreis.nl) van het Kadaster.
- Een enkele foto werd van internet gedownload waarbij de fotograaf niet te achterhalen viel.

De foto's in de Kwaliteitsgids Park Zegersloot zijn afkomstig van:

- De gemeente Alphen aan den Rijn
- Terra Incognita
- Shutterstock, waarvoor Terra Incognita de rechten heeft gekocht
- Facebookpagina van Zegersloot, Recreatiegebied Zegersloot en Park Zegersloot.

Sommige afbeeldingen zijn gevonden via zoekmachine Google. Indien u meent dat bij bepaalde beelden het auteursrecht is geschonden, neem dan contact op met de gemeente Alphen aan den Rijn.

# Colofon

De kwaliteitsgids voor Park Zegersloot is opgesteld door:

Terra Incognita, stedenbouw en landschapsarchitectuur

Jan Maurits van Linge & Inge Hoekstra

E: [janmaurits@terra-i.nl](mailto:janmaurits@terra-i.nl)

T: 030 251 3023

W: [www.terra-i.nl](http://www.terra-i.nl)

A: Rotsoord 13b, 3523 CL Utrecht

In opdracht van de gemeente Alphen aan den Rijn

Contactpersoon:

Inge Logtmeijer & Gesine Faken-Oudekerk

Gemeente Alphen aan den Rijn

Afdeling Ruimtelijke en Economische Ontwikkeling, team Ruimtelijke Plannen

B: Stadhuisplein 1

P: Postbus 13, 2400 AA Alphen aan den Rijn

T: 0172-465 681

E: [logtmeijer@alphenaandenrijn.nl](mailto:logtmeijer@alphenaandenrijn.nl)

E: [gfaken@alphenaandenrijn.nl](mailto:gfaken@alphenaandenrijn.nl)

W: [www.alphenaandenrijn.nl](http://www.alphenaandenrijn.nl)

mei 2017

