

## **Beleidsregels Evenementen Gemeente Ouder-Amstel**

Versie 6  
Datum: 29 maart 2017

## Inhoud

<b>Inleiding</b> .....	<b>3</b>
<b>1 Vergunningverlening</b> .....	<b>4</b>
1.1 Aanwijzingsbesluit vergunningsvrije evenementen .....	4
1.2 Beslistermijn en indieningstermijn .....	5
1.3 Risicoscan .....	6
1.4 Indieningsvereisten aanvraag .....	7
1.5 Inhoudelijke beoordeling aanvraag .....	10
1.5.1 Openbare orde en veiligheid .....	10
1.5.2 Fysieke veiligheid .....	11
1.5.3 Constructieve veiligheid .....	12
1.5.4 Verkeersveiligheid .....	12
1.5.5 Geluid .....	12
1.5.6 Duurzaamheid .....	15
1.5.7 Milieu (overig) .....	16
1.5.8 Volksgezondheid .....	16
1.6 Specifieke beleidsregels locaties (locatieprofielen) .....	17
1.7 Evenementenkalender .....	17
<b>2. Communicatie</b> .....	<b>19</b>
2.1 Bewonerscommunicatie .....	19
2.2 Gemeentelijke publicaties .....	19
<b>3. Toezicht en handhaving</b> .....	<b>21</b>
3.1 Prioritering .....	21
3.2 Evaluatie evenementen .....	21
<b>Bijlage I: Overzicht samenhangende besluiten</b> .....	<b>23</b>
<b>Bijlage II: Locatieprofielen</b> .....	<b>24</b>

## Inleiding

Gelet op artikel 4:81 en hoofdstuk 5 van de Algemene wet bestuursrecht (Awb) en de artikelen 1:4, 1:8, 2:26, 2:27 en 4:6 van de Algemene Plaatselijke Verordening Ouder-Amstel 2016 (APV) stellen de burgemeester en burgemeester en wethouders van de gemeente Ouder-Amstel, ieder voor zover bevoegd,<sup>1</sup> de hierna genoemde beleidsregels en aanwijzingsbesluiten vast voor evenementen. Met deze beleidsregels wordt invulling gegeven aan de kaders uit het Evenementenkader Ouder-Amstel.

### Reikwijdte beleidsregels

Deze beleidsregels hebben betrekking op alle evenementen waarvoor volgens de APV een evenementenvergunning is vereist. Dit betreft evenementen die zowel binnen als buiten plaatsvinden. De APV maakt hierin immers geen onderscheid. In de praktijk komt het erop neer dat dit voornamelijk buitenevenementen zijn.

Ten aanzien van activiteiten (al-dan-niet 'evenementen' volgens de APV) die binnen plaatsvinden is reeds een aantal zaken geregeld in andere wet- en regelgeving zoals het Activiteitenbesluit (milieu) en het Bouwbesluit (brandveiligheid). Deze beleidsregels hebben geen betrekking op die aspecten. Activiteiten moeten ook altijd plaatsvinden binnen de daar gestelde kaders. In aanvulling daarop kan een evenementenvergunning nodig zijn op grond van de APV. Slechts in die gevallen waarbij dat speelt, zijn deze beleidsregels van toepassing (bij het beoordelen van aanvragen om evenementenvergunningen).

Het aanwijzingsbesluit uit paragraaf 1.1 regelt voor welke evenementen geen vergunning is vereist en die kunnen worden afgedaan met een melding.

Deze daaropvolgende beleidsregels hebben geen betrekking op activiteiten die volgens de APV worden aangemerkt als 'evenement' en waarvoor volgens het aanwijzingsbesluit geen vergunning is vereist. De APV geeft immers geen mogelijkheid om daarvoor nadere regels te stellen.

De beleidsregels hebben geen betrekking op openbare manifestaties zoals bedoeld in de Wet openbare manifestaties.

### Samenhangende besluiten

Bij de beoordeling van een aanvraag voor het organiseren van een evenement moet rekening worden gehouden met verschillende wetten en regels. Voor het evenement zijn vaak meerdere vergunningen en ontheffingen nodig dan alleen de evenementenvergunning. Op grond van afdeling 3.5 van de Awb is een bestuursorgaan verplicht om een aanvrager in kennis te stellen "van andere op aanvraag te nemen besluiten waarvan het bestuursorgaan redelijkerwijs kan aannemen dat deze nodig zijn voor de door de aanvrager te verrichten activiteit". Zo is bijvoorbeeld een ontheffing nodig op grond van de Drank- en Horecawet voor het verstrekken van alcohol en een ontheffing van de Wegenverkeerswet voor het houden van een wedstrijd met voertuigen op de weg. Het wettelijk kader van deze samenhangende besluiten vormt geen kader voor deze beleidsregels. Desalniettemin is het wel relevant voor een integrale uitvoering. In bijlage I wordt daarom een overzicht gegeven van deze samenhangende besluiten.

---

<sup>1</sup> Burgemeester en wethouders zijn bevoegd voor het vaststellen van beleidsregels ten aanzien van geluid (artikel 4:6 van de APV). Het vaststellen van de overige beleidsregels en aanwijzingsbesluiten is een bevoegdheid van de burgemeester.

# 1 Vergunningverlening

Dit hoofdstuk bevat beleidsregels ten aanzien van vergunningverlening en is chronologisch opgebouwd volgens het proces van vergunningverlening. In paragraaf 1.1 is een aanwijzingsbesluit opgenomen waarin is bepaald voor welke type evenementen de vergunningplicht niet geldt. Paragraaf 1.2 bevat beleidsregels over de indieningstermijn van vergunningaanvragen. In paragraaf 1.3 wordt de risicoscan beschreven, die wordt uitgevoerd bij ontvangst van de aanvraag en het verdere behandelproces bepaalt. De indieningsvereisten zijn beschreven in paragraaf 1.4. Paragraaf 1.5 bevat beleidsregels voor de inhoudelijke beoordeling. Specifieke regels voor evenemententerreinen de (locatieprofielen) zijn opgenomen in paragraaf 1.6. Het instrument 'de evenementenkalender' wordt beschreven in paragraaf 1.7.

## 1.1 Aanwijzingsbesluit vergunningsvrije evenementen

In artikel 2:25 van de APV is bepaald dat de burgemeester evenementen kan aanwijzen waarvoor de vergunningsplicht niet geldt en waarvoor het indienen van een melding volstaat. Op grond van artikel 2:25 wijst de burgemeester de volgende evenementen aan als vergunningsvrije evenementen:

### Evenementen die voldoen aan alle onderstaande criteria:

- Het betreft een eendaags evenement;
- Tijdens het evenement zijn minder dan 200 bezoekers tegelijkertijd aanwezig;
- Het gemiddeld geluidsniveau (LAeq) veroorzaakt door muziekgeluid of andere geluidsbronnen dat voor de gevel(s) van nabijgelegen woningen of andere geluidsgevoelige objecten bedraagt niet meer dan 70 dB(A);
- Het evenement vindt in zijn geheel plaats tussen 09:00 en 23:00 uur of op zondag tussen 13:00 en 23:00 uur;
- Op de rijbaan is altijd en overall een vrije doorgang van 3,50 meter breed aanwezig voor hulpdiensten;
- Voor het evenement worden geen tenten geplaatst waarin meer dan 50 personen tegelijkertijd aanwezig kunnen zijn;
- Voor het houden van het evenementen is tenminste twee weken van tevoren een melding ingediend bij de burgemeester;
- Het evenement vindt niet plaats op of nabij een evenement waarvoor een vergunning is aangevraagd of verleend.

### Wandel- of fietsevenementen, waarbij:

- Niet meer dan 500 deelnemers zijn;
- Geen wegen worden afgesloten;
- Het verkeer wordt geregeld door daartoe bevoegde verkeersregelaars;
- Geen sprake is van een wedstrijdement;
- Tenminste twee weken voor het houden van het evenement een melding is ingediend bij de burgemeester.

### Opendagen, openingen, jubliea, etc. bij bedrijven en instellingen, waarbij:

- Parkeren in zijn geheel plaatsvindt op eigen terrein of binnen bestaande parkeergelegenheid in de openbare ruimte;
- Niet meer dan 500 bezoekers gelijktijdig aanwezig zijn (of meer, voor zover dat is toegestaan volgens de gebruiksmelding in het kader van brandveiligheid);
- Het gemiddeld geluidsniveau (LAeq) veroorzaakt door muziekgeluid of andere geluidsbronnen dat voor de gevel(s) van nabijgelegen woningen of andere geluidsgevoelige objecten niet meer dan 70 dB(A) bedraagt en waarbij de geluidbelasting na 23:00 uur overeenkomstig de normen uit het Activiteitenbesluit is;
- Geen activiteiten op de openbare weg plaatsvinden;
- Voor het evenement geen tenten worden geplaatst waarin meer dan 50 personen tegelijkertijd aanwezig kunnen zijn;

- Tenminste twee weken vóór het houden van het evenement een melding is ingediend bij de burgemeester.

## 1.2 Beslistermijn en indieningstermijn

In het verleden was in de APV een indieningstermijn opgenomen voor het aanvragen van vergunningen. Daarin was bepaald dat een vergunning die minder dan drie weken (of een door het bestuursorgaan te bepalen andere termijn voor bepaalde vergunningen) vóór de activiteit wordt ingediend, niet in behandeling kon worden genomen. Op basis van actuele juridische inzichten is deze bepaling in de (model)APV komen te vervallen. In plaats van buiten behandeling laten zal een aanvraag die dusdanig laat wordt ingediend dat een goede beoordeling niet mogelijk is, worden geweigerd. In deze paragraaf wordt beschreven wanneer een aanvraag doorgaans te laat is waardoor een goede beoordeling ten behoeve van de openbare orde en veiligheid niet meer mogelijk is. Daarbij maken we onderscheid in verschillende type evenementen (zoals beschreven in paragraaf 1.3 en het beleidskader).

Voor het indienen van een vergunningsaanvraag gelden de volgende uitgangspunten:

- Een aanvraag om een vergunning voor een evenement met een regulier risico en dat jaarlijks terugkeert moet tenminste acht weken vóór het evenement worden ingediend.  
Motivering: De burgemeester streeft er naar om voor dergelijke evenementen tenminste vier weken vóór het evenement de vergunning te verlenen (of te weigeren). Uitgaande van een gemiddelde behandelingstermijn van vier weken, moet de vergunningsaanvraag acht weken vooraf worden ingediend. Het verlenen van de vergunning vier weken vóór het evenement is noodzakelijk zodat de organisator nog voldoende tijd heeft om te anticiperen op de opgelegde vergunningvoorschriften (of bij een weigering te anticiperen op dat besluit). Daarnaast is de periode van vier weken vaak nodig voor het treffen van verkeersmaatregelen (bebording omleidingen) en maatregelen in de openbare ruimte (zoals bijvoorbeeld het verplaatsen van objecten). Met de periode van vier weken is er tevens voldoende tijd voor derde belanghebbenden om een bezwaarschrift in te dienen en een voorlopige voorziening bij de rechtbank aan te vragen.
- Een aanvraag om een vergunning voor een evenement met een regulier risico en dat voor het eerst in de gemeente plaatsvindt moet tenminste twaalf weken vóór het evenement worden ingediend.  
Motivering: Voor de behandeling van aanvragen om vergunningen voor nieuwe evenementen is doorgaans een langere behandelingstermijn nodig. Uitgaande van de wettelijke behandelingstermijn van acht weken en het streven om de vergunning vier weken vóór het evenement te verlenen (of te weigeren), geldt voor deze evenementen dat deze tenminste twaalf weken vooraf moeten worden aangevraagd.
- Een aanvraag om een vergunning voor een aandachtevenement of risicovol evenement moet tenminste veertien weken vóór het evenement worden ingediend.  
Motivering: Het streven is om de vergunningen voor deze evenementen zes weken vóór het evenement te verlenen (of te weigeren), in plaats van vier. Deze evenementen vergen immers meer voorbereiding. Daarnaast wordt met dit uitgangspunt gerealiseerd dat de gehele bezwaarprocedure vóór het evenement ligt. Dit is gelet op de grotere impact van deze evenementen wenselijk. Bij de keuze voor een termijn van veertien weken, wordt tevens uitgegaan van een gemiddelde behandelingstermijn van acht weken vanwege de complexiteit van dergelijke aanvragen.

Bij bovenstaande wordt opgemerkt dat wordt gerekend vanaf de dag waarop men met de opbouw wil starten. De vergunning heeft immers ook betrekking op de op- en afbouw. Tevens wordt bij deze termijnen uitgegaan van een ontvankelijke aanvraag.

#### Aanmelden grote evenementen

Vanuit de veiligheidsregio wordt gesteld dat alle evenementen met meer dan 2.000 bezoekers, zover bekend, vóór 1 december van het voorgaande jaar aangeleverd moeten worden om meegenomen te worden in de evenementenkalender. Organisatoren van dergelijke evenementen moeten vóór die datum hun evenementen hebben gemeld bij de gemeente. Dit is vanwege de planning van inzet van de hulpdiensten en om de samenhang van evenementen in de regio te beoordelen.

Het niet tijdig aanmelden van een evenement of aanvragen van een evenementenvergunning kan tot gevolg hebben dat de vergunning wordt geweigerd in verband met te weinig capaciteit van de hulpdiensten, gelet op het risico van het evenement.

### **1.3 Risicoscan**

Overeenkomstig de Handreiking Evenementenveiligheid 2011 van het Ministerie van Veiligheid en Justitie en het Beleidskader Evenementen gemeente Ouder-Amstel, worden evenementen onderverdeeld in verschillende risicocategorieën. Hierbij worden de volgende drie categorieën onderscheiden:

#### *Regulier evenement (risicoklasse A):*

'Evenement', waarbij het (zeer) onwaarschijnlijk is dat die gebeurtenis leidt tot risico's voor de openbare orde, de openbare veiligheid, de volksgezondheid of het milieu en maatregelen of voorzieningen vergen van het daartoe bevoegd gezag om die dreiging weg te nemen of de schadelijke gevolgen te beperken.

#### *Aandachtevenement (risicoklasse B):*

'Evenement', waarbij het mogelijk is dat die gebeurtenis leidt tot risico's voor de openbare orde, de openbare veiligheid, de volksgezondheid of het milieu en maatregelen of voorzieningen vergen van het daartoe bevoegd gezag om die dreiging weg te nemen of de schadelijke gevolgen te beperken.

#### *Risicovol evenement (risicoklasse C):*

'Evenement', waarbij het (zeer) waarschijnlijk is dat die gebeurtenis leidt tot risico's voor de openbare orde, de openbare veiligheid, de volksgezondheid of het milieu en maatregelen of voorzieningen vergen van het daartoe bevoegd gezag om die dreiging weg te nemen of de schadelijke gevolgen te beperken.

Om te bepalen tot welke categorie een evenement behoort, worden alle vergunningsplichtige evenementen geclassificeerd door middel van een risicoscan. De gemeente voert deze risicoscan uit (en kan zich hierbij laten adviseren door de hulpdiensten). Op basis van de risicoscan wordt de behandelaanpak bepaald. De risicoscan is een eerste beoordeling van de risico's op hoofdlijnen. In verband met uniformiteit in de regio wordt voor de risicoscan het model gebruikt waarmee de gemeente Amsterdam werkt.

De uitkomsten van de risicoscan bepalen voor een deel welke indieningsvereisten gelden bij het aanvragen van een evenementenvergunning. Voor aandachtevenementen en risicovolle evenementen gelden andere indieningsvereisten dan voor reguliere evenementen.

Bovengenoemde risicoclassificatie bepaalt tevens de behandelaanpak voor vergunningverlening, toezicht (en handhaving) en evaluatie. Hierbij gelden de volgende uitgangspunten:

- Bij aandachtsevenementen en risicovolle evenementen vindt, onder regie van de gemeente, ter voorbereiding op de advisering in principe een overleg plaats met organisator en de hulpdiensten. Daarbij worden de belangrijkste risico's bepaald en worden de maatregelen besproken die de organisator in de plannen voorstelt uit te voeren.
- Voor reguliere evenementen worden doorgaans de standaardvoorschriften van de brandweer opgenomen, terwijl voor aandachtsevenementen en risicovolle evenementen een maatwerkadvies wordt gevraagd (bij nieuwe evenementen of evenementen op nieuwe locaties wordt aan de brandweer en politie ook altijd een maatwerkadvies opgevraagd).
- Bij alle aandachtsevenementen en risicovolle evenementen vindt in beginsel toezicht plaats (exacte inzet van verschillende disciplines is afhankelijk van de aard van het evenement en wordt bepaald in het integraal handhavingbeleid van de gemeente).
- Alle aandachtsevenementen en risicovolle evenementen worden geëvalueerd.

#### 1.4 Indieningsvereisten aanvraag

Om te beoordelen hoe de organisator van het evenement invulling geeft de aspecten openbare orde, veiligheid, volksgezondheid en milieu en de risico's tot het minimum beperkt, wordt, afhankelijk van de aard van het evenement, naar de volgende documenten gevraagd:

- Indelingstekening;
- Veiligheidsplan;
- Medisch plan;
- Mobiliteitsplan;
- Constructieve gegevens;
- Geluidsrapport;
- Afvalplan;
- Duurzaamheidsplan.

Hieronder wordt beschreven wat wordt verwacht van de inhoud van de genoemde documenten en voor welke type evenementen de betreffende documenten moeten worden ingediend.

##### Indelingstekening

Bij alle vergunningaanvragen moet een indelingstekening van het evenemententerrein worden ingediend. Op de indelingstekening moet nauwkeurig en op schaal worden aangegeven:

- De afbakening van het evenemententerrein;
- De inrichting van het terrein met daarop alle te plaatsen tenten, podia, tribunes, blusmiddelen, toiletten, EHBO-posten, attracties, lichtmasten, afvalbakken, reclamezuilen, trappen, (noodstroom)aggregaten, mobiele gas(olie)tanks, nooduitgangen, brandkranen, etc.;
- Aanrijroutes voor hulpdiensten;
- De toegang en (nood)uitgangen (indien sprake is van een afgesloten terrein).

Wanneer tenten worden geplaatst, moet ook van die tenten een indelingstekening worden ingediend.

### Veiligheidsplan

Een veiligheidsplan wordt in ieder geval gevraagd bij alle aandachtevenementen (B evenementen) en risicovolle evenementen (C evenementen). In een veiligheidsplan wordt aangegeven welke veiligheidsmaatregelen genomen worden om het evenement in goede banen te leiden en wat de organisator doet als zich een incident voordoet. De volgende onderdelen moeten hierin worden opgenomen:

- Draaiboek en programma;
- Risicoanalyse;
- Organisatie van beveiliging;
- Organisatie voor EHBO;
- Beschrijving hoe men met crowd management omgaat;
- Calamiteitenplan (wat te doen bij brand, dreiging, weersomstandigheden etc).

### Medisch plan

Om te beoordelen of de volksgezondheid voldoende wordt gewaarborgd wordt bij alle aandachtevenementen (B evenementen) en risicovolle evenementen (C evenementen) een medisch plan gevraagd. Hierin dient de organisator te beschrijven welke maatregelen hij neemt en welke medische inzet zal plaatsvinden om risico's voor de volksgezondheid te voorkomen. Dit medisch plan dient tenminste het volgende te beschrijven:

- Inventarisatie van gezondheidsrisico's welke bij dat evenement worden verwacht (o.a. blessures en risico's bij overmatig alcohol- en drugsgebruik);
- Welke preventieve maatregelen worden getroffen om de vraag naar medische hulp te voorkomen;
- De betrokken EHBO-organisatie (contactgegevens opnemen in de telefoonlijst);
- Kwantitatieve en kwalitatieve inzet, waarbij het deskundigheidsniveau (gedifferentieerd) wordt weergegeven (BLS, BLS+, ALS)<sup>2</sup>;
- De periode van aanwezigheid;
- De inrichting van één of meerdere EHBO-posten, deze dient aan minimale eisen te voldoen conform de algemene regels;
- De inzet van middelen en het instrumentarium, overeenkomstig de landelijke standaarduitrusting;
- De communicatie (met organisatie, beveiliging en Meldkamer Ambulancezorg) en ingezette communicatiemiddelen;
- Bereikbaarheid EHBO-post voor ambulances en routes hulpdiensten;
- Hoe, wanneer en met wie de terugkoppeling van registratie en hulpverleningen (inzetten en zorgcontacten) is na afloop van het evenement aan de vergunningverlener.

In het kade van technische hygiënezorg beschrijft de organisator de volgende onderdelen (voor zover van toepassing):

- Sanitaire voorzieningen (o.a. norm 1 toilet per 150 bezoekers)
- Tijdelijke drinkwatervoorziening
- Horeca (catering, barbecue)
- Voorzieningen in relatie tot verzwarende factoren (overnachting/kampeervoorziening, waterinstallaties/verneveling (legionellapreventie), inzetten (huis)dieren, tatoeëren of piercen)

### Mobiliteitsplan

Dit plan wordt gevraagd bij evenementen met grote bezoekersstromen (meer dan 1.000 bezoekers en/of deelnemers), waar omleidingen worden ingesteld en/of weggedeelten voor het verkeer worden afgesloten. De organisator is verantwoordelijk voor een goede

---

<sup>2</sup> De norm voor inzet medische hulpverleners is 1 op 1.000 bezoekers (met een minimum van twee). Het deskundigheidsniveau dient op basis van landelijke protocollen geboden te worden (aantoonbaar, vastgelegd, bevoegd en bekwaam)



doorstroom van het verkeer en het tegengaan van parkeeroverlast. In een mobiliteitsplan wordt onder andere het volgende beschreven:

- Verdeling van bezoekers over de verschillende vervoersmiddelen (fiets, auto, openbaar vervoer etc);
- Locatie en capaciteit van de parkeerplaatsen (en fietsenstallingen) en hoe de bezoekers hierheen worden verwezen;
- Inzet en hoeveelheid van verkeersregelaars;
- Welke maatregelen er worden getroffen om de verkeersstroom rond het evenement veilig te laten verlopen;
- Of er wegafsluitingen worden gerealiseerd rond het evenement (tijden, plaatsen, maatregelen per afsluiting);
- Bebodingsplan;
- Toegankelijkheid evenemententerrein voor nood- en hulpdiensten;
- Communicatie met omwonenden over de bereikbaarheid.

#### Constructieve gegevens

Om te toetsen aan de constructieve veiligheid kan aan de organisator worden gevraagd om constructietekeningen en -berekeningen. Daarnaast kan worden gevraagd hoe de constructies worden verankerd tegen omvallen en omwaaien. De gegevens moeten worden ingeleverd overeenkomstig hetgeen is bepaald in de Richtlijn voor Constructieve Toetsingscriteria bij een aanvraag voor een Evenementenvergunning van het Centraal overleg Bouwconstructies.

#### Geluidsrapport en monitoringsplan geluid

Bij categorie 1 geluidsevenementen (zie paragraaf 1.5.5 voor definitie) kan om een geluidsplan worden gevraagd. Een geluidsplan wordt doorgaans opgevraagd bij alle nieuwe categorie 1 geluidsevenementen. Een geluidsplan is een akoestisch geluidsonderzoek, verricht door een onafhankelijk geluidsbureau. Hierin vindt een berekening plaats van het geluidsniveau op locatie, vertaald naar de geluidsbelasting bij de meest nabijgelegen en akoestisch relevante woningen en gebouwen.

Bij evenementen waarbij een geluidsrapport wordt gevraagd, wordt tevens een monitoringsplan geluid gevraagd. In het monitoringsplan wordt aangegeven hoe de organisator de geluidsbelasting monitort en welke procedures worden gevolgd bij overschrijdingen van de voorgeschreven normen.

De organisator van een evenement van geluidscategorie 1 moet ook de best beschikbare technieken inzetten om de geluidshinder te beperken.

#### Afvalplan

Het afvalplan beschrijft op welke wijze afval op de locatie en de toegangswegen wordt ingezameld. Hierbij gaat het in beginsel om de afvalverwijdering achteraf. Bij evenementen die niet plaatsvinden op een afgesloten terrein (of waar veel bezoekersstromen buiten dat terrein zijn) moet tevens worden beschreven hoe afval tussentijds wordt ingezameld. Een afvalplan wordt gevraagd bij alle evenementen met 2.000 bezoekers/deelnemers of meer.

#### Duurzaamheidsplan

In het belang van de bescherming van het milieu wordt een duurzaamheidsplan bij de aanvraag gevraagd. Een duurzaamheidsplan wordt tenminste ingediend bij evenementen met meer dan 2.000 bezoekers/deelnemers of kleinere evenementen die in beginsel een zware milieubelasting hebben, zoals evenementen met gemotoriseerde voertuigen of evenementen met vuurwerk.

## 1.5 Inhoudelijke beoordeling aanvraag

### 1.5.1 Openbare orde en veiligheid

Evenementen brengen grote groepen mensen op de been. Deze groepen mensen kunnen een risico zijn, maar ook risico's lopen. Om deze risico's te beheersen wordt de aanvraag beoordeeld aan de hand van onderstaande beleidsregels.

#### In beginsel verboden evenementen

In het belang van de openbare orde en veiligheid wordt voor de volgende evenementen in beginsel geen evenementenvergunning verleend:

1. Kooigevechten en vechtsportgala's;
2. Al dan niet besloten bijeenkomsten waarbij een gerede kans bestaat dat daarop leden van 1% motorclubs zullen afkomen;
3. Evenementen met monstertrucks, stuntshows en dergelijke op locaties waar onvoldoende afstand van het publiek kan worden gewaarborgd (uitgewerkt in de locatieprofielen).

#### Reguleren bezoekersaantallen

De organisator moet in zijn vergunningaanvraag aangeven hoeveel bezoekers tijdens het evenement (en op verschillende momenten tijdens het evenement) worden verwacht. Ook kan de burgemeester vooraf een maximum aantal bezoekers bepalen, in afwijking van het in de aanvraag vermelde aantal bezoekers. De grootte en inrichting van het evenemententerrein en alle te nemen veiligheidsmaatregelen moeten op het bezoekersaantal zijn afgestemd. In de locatieprofielen wordt bepaald wat het maximaal aantal bezoekers per locatie is.

#### Beveiliging en visitatiebeleid

Bij tenminste alle aandachtsevenementen (B evenementen) en risicovolle evenementen (C evenementen) eist de gemeente dat de organisator de beschikking heeft over particuliere en gecertificeerde beveiliging. Als onderdeel van het veiligheidsplan moet de organisator een beveiligingsplan maken. Hierin moet in ieder geval aan de orde komen:

- Welk beveiligingsbedrijf wordt ingezet;
- Aantal in te zetten beveiligers, inclusief hun deskundigheidsniveau (eventueel onderscheiden naar verschillende perioden);
- Taken en verantwoordelijkheden;
- Contactgegevens van de (coördinator van de) beveiliging;
- Afspraken met EHBO over het optreden bij overmatig drugs- en/of alcoholgebruik;
- Onderlinge communicatie en communicatie en werkafspraken met de hulpdiensten;
- Visitatiebeleid.

Het aantal beveiligers wordt per evenement bepaald en in de vergunning vastgelegd. Uitgangspunt hiervoor is het inzetschema van de organisator. Doorgaans moet worden uitgegaan van de volgende verhouding:

- Eén beveiligiger op 1.000 bezoekers bij een regulier evenement;
- Eén beveiligiger op 500 bezoekers bij een aandachtsevenement;
- Eén beveiligiger op 250 bezoekers bij een risicovol evenement.

De organisator stelt een visitatiebeleid op, mits sprake is van een afgesloten evenemententerrein. Hierin dienen sluitende afspraken te worden gemaakt over de reikwijdte van de bevoegdheden van de beveiligingsbeambten. De organisator dient de uitwerking van het visitatiebeleid door middel van huisregels aan de bezoekers kenbaar te maken.

#### Tolerantiegrenzen

In de veiligheidsregio zijn beleidsuitgangspunten en tolerantiegrenzen voor evenementen

geformuleerd, waarin is bepaald: doelstellingen voor overheidsoptreden, bejegeningprofiel, tolerantiegrenzen, geweldsaanwending en handhavings- en vervolgingsbeleid. Deze beleidsuitgangspunten worden jaarlijks door de lokale driehoek in algemene zin vastgesteld en daarnaast per evenement aangevuld.

#### Calamiteitenroute

De bereikbaarheid van het gehele evenemententerrein en de zich op het terrein bevindende objecten dient voor hulp- en dienstverleningsvoertuigen gegarandeerd te zijn. Hulpdiensten moeten het terrein bij voorkeur van twee zijden kunnen bereiken. De organisator moet op de tekening aangeven waar de calamiteitenroute(s) zich bevindt/bevinden. De calamiteitenroute moet tenminste 3,50 meter breed zijn (bij bochten moet rekening worden gehouden met de draaicirkel van brandweervoertuigen) en een hoogte van tenminste 4,20 meter moet worden vrijgehouden. Daarbij moet ook rekening worden gehouden het voorkomen van kruisende verkeersstromen. Doorkruising van vluchtroutes en de calamiteitenroutes moet (zo goed als mogelijk) worden voorkomen.

#### Samenvallen evenementen

Op verschillende locaties (al-dan-niet binnen onze gemeente) kunnen evenementen op eenzelfde tijdstip plaatsvinden. Dit heeft gevolgen voor de (beschikbare) inzet van hulpdiensten, cumulatie van geluidshinder en verkeersbewegingen van bezoekers en deelnemers. Het is daarom van belang om bij de beoordeling van vergunningaanvragen te kijken naar welke evenementen elders in de omgeving plaatsvinden, wat de mogelijke gevolgen zijn en welke maatregelen moeten worden getroffen om de verschillende evenementen op een verantwoorde wijze tegelijkertijd te laten plaatsvinden. Hierbij wordt niet alleen gekeken naar evenementen waarvoor een evenementenvergunning wordt afgegeven maar bijvoorbeeld ook naar te houden voetbalwedstrijden of concerten in het gebied rondom de Amsterdam ArenA.

#### Tabletop oefening

De gemeente kan bepalen dat vóór het evenement een tabletop oefening moet worden gedaan. De oefening wordt gedaan met de kernbezetting van het RMT (risicomanagementteam), benoemd in het calamiteitenplan van de organisator. In de oefening wordt gestreefd naar rolvastheid. De sleutelfunctionaris welke namens zijn kolom/organisatie heeft deelgenomen aan de oefening dient actief de kennis over te dragen aan zijn collega's/medewerkers die ook dienstdoen op het evenement. Tevens is het mogelijk om deze collega's welke ook dienstdoen tijdens het evenement in te zetten bij de oefening. Deze verplichting wordt doorgaans opgelegd bij de risicovolle evenementen.

### **1.5.2 Fysieke veiligheid**

Fysieke veiligheid bij evenementen richt zich zowel op de staat van inrichting als het gebruik van de evenementenlocatie. Hierbij worden de volgende zaken beoordeeld:

- Gebruik van brandveilige materialen;
- Aanwezigheid van voldoende nooduitgangen en vluchtwegen, welke ook breed genoeg en bereikbaar moeten zijn;
- Bereikbaarheid van brandkranen, tenten, gebouwen etc. moet gegarandeerd zijn;
- Aanwezigheid van voldoende noodverlichting om het gehele terrein te verlichten;
- Aanwezigheid van voldoende brandblusmiddelen om overal op het evenemententerrein tijdig in te grijpen bij brand;
- Aanwezigheid van voldoende brandwachten of bedrijfshulpverleners (BHV);
- Veilig gebruik en opslag van brandgevaarlijke stoffen en bak- en braadapparatuur.

Brandweer Amsterdam-Amstelland heeft hiervoor "Brandveiligheidsvoorwaarden Evenementen" opgesteld waaraan wordt getoetst en die als voorschriften aan de evenementenvergunning worden verbonden.

### 1.5.3 Constructieve veiligheid

De veiligheid en betrouwbaarheid van de constructie van tijdelijke bouwwerken (tenten, podia, tribunes etc.) dient door de organisator gegarandeerd te zijn. Hierbij geldt dat constructies bestand moeten zijn tegen belastingen, die er tijdens het evenement op worden uitgeoefend. De constructies worden onder andere getoetst op:

- Draagvermogen en vloerbelasting;
- Verankering tegen omvallen en omwaaien;
- Beveiliging tegen doorvallen;
- Tegengaan van betreden door onbevoegden.

De constructies moeten voldoen aan wat is bepaald in de "Richtlijn voor Constructieve Toetsingscriteria bij een aanvraag voor een Evenementenvergunning" van het Centraal overleg Bouwconstructies.

Bij te plaatsten kermisattracties moet tevens een ingebruiknamekeuring van het Liftinstituut aanwezig zijn tijdens het evenement.

### 1.5.4 Verkeersveiligheid

Het beheersen van de verkeersstromen is van groot belang voor de veiligheid en het beperken van ervaring van hinder voor omwonenden. Met een goede beheersing van de verkeersstromen moet worden gerealiseerd dat hulpdiensten overal en altijd ter plaatse kunnen zijn. Daarnaast moeten verkeersopstoppingen worden voorkomen en de toegang van wijken in de omgeving zo goed mogelijk worden geborgd. Tevens moet er voldoende parkeergelegenheid zijn om parkeerexcessen te voorkomen. Wanneer wegen worden afgesloten moet de organisator zorgdragen voor goede omleidingen en tijdige vooraankondigingen daarvan.

Het gebruik van de wegen voor evenementen (vaak sportevenementen) is beperkt toegestaan. Bij de beoordeling of wegen kunnen worden gebruikt voor evenementen worden de volgende aspecten meegewogen:

- Welke weg of straat het betreft;
- De tijdsduur van de afsluiting;
- De reguliere drukte op de betreffende wegen op de dag(en) van het evenement;
- Samenhang met andere evenementen welke van invloed zijn op de drukte van het wegennet;
- De wijze waarop de organisator de verkeerscirculatie tijdens het evenement organiseert voor zowel de bezoekers van het evenement als derden (uitgewerkt in verkeersplan);
- De mate waarin alternatieven voor het afsluiten van de wegen voor handen zijn, mede gelet op eisen waaraan een parcours moet voldoen;
- De mate waarin het evenement zich richt op de bewoners van de gemeente Ouder-Amstel en waarin het bijdraagt aan een goede economische spin-off.

#### Drones

Drones zijn een nieuw fenomeen, onder andere bij evenementen. Drones worden bij evenementen voornamelijk gebruikt voor het maken van opnamen en foto's. Drones zijn vanwege de veiligheid van het publiek en de nabijheid van Schiphol niet toegestaan bij evenementen in Ouder-Amstel.

### 1.5.5 Geluid

De ervaring rondom evenementen leert dat klachten van bewoners zich vooral richten op geluidhinder. Een aantal factoren is van invloed op de acceptatiegrens van omwonenden zoals de aard van het evenement, een nieuw of bestaand evenement, locatie, de opstelling van podia, tijdsduur, frequentie en weersomstandigheden. Ook is

communicatie naar omwonenden erg belangrijk (zie hoofdstuk 2). De gemeente streeft naar een evenwicht tussen het enerzijds mogelijk maken van een evenement en anderzijds de nadelige gevolgen (in redelijkheid) te beperken voor omwonenden. In verband met deze belangenafweging zijn onderstaande beleidsregels opgenomen voor evenementen met geluid. De gemeente onderscheidt daarbij twee categorieën geluiddragende evenementen, namelijk:

- Categorie 1 evenementen waarbij geluid of muziek een prominente rol speelt;
- Categorie 2 evenementen waarbij geluid of muziek een ondergeschikte rol speelt en doorgaans tot weinig ervaren overlast leidt.

Het aantal te houden evenementen, alsmede het aantal evenementen van categorie 1 zijn per locatie aan een maximum gebonden. Hiermee wordt de geluidshinder beperkt en verspreid over de locaties. Bij de locatieprofielen is bepaald hoeveel geluiddragende evenementen per locatie zijn toegestaan en wat de toegestane eindtijden zijn. Tevens kan bij evenementen van geluidscategorie 1 om een geluidsplan worden gevraagd.

#### Definitie geluidsevenement en definiëring categorieën

Alle evenementen waarbij geluidsversterkende apparatuur wordt gebruikt en een ontheffing nodig is op grond van artikel 4:5 van de APV, worden aangemerkt als "geluidsevenement".

De definitie van een categorie 1 geluidsevenement luidt als volgt:

*"evenement waarbij de geluidsproductie van het gehele evenement hoger is dan 100 dB(A) bronvermogen<sup>3</sup> en waarbij deze geluidsproductie:*

- *langer duurt dan 4 uur of;*
- *(deels) plaatsvindt in de avond (19:00 – 23:00 uur) en/of nacht (23:00 – 07:00 uur)*

Alle overige geluidsevenementen vallen onder categorie 2.

#### Geluidsnorm

Voor alle evenementen geldt in beginsel dezelfde geluidsnorm, ongeacht de categorie. Deze norm sluit aan bij het landelijk gehanteerde beleidskader "Evenementen met een luidruchtig karakter" van de Inspectie Limburg en bedraagt 75 dB(A) voor de gevel van de dichtstbijzijnde woning of ander geluidgevoelig object. Op een aantal locaties wordt een afwijkende norm gehanteerd omdat met de norm van 75 dB(A) evenementen nauwelijks doorgang kunnen vinden, vanwege de nabijheid van woningen (bijvoorbeeld op 't Kampje), terwijl evenementen op die locaties wel wenselijk worden geacht. Afwijkende normen zijn opgenomen in de locatieprofielen.

Naast de dB(A) norm wordt ook een dB(C) norm aan het evenement gesteld. Deze is afhankelijk van het soort evenement en de locatie. De dB(A) norm wordt gehanteerd voor het algemene geluidsniveau. De dB(C) norm richt zich specifiek op de bastonen. In de vergunning wordt een dB(C) norm opgenomen die 10 tot 15 dB hoger ligt dan de dB(A) norm. De exacte norm zal worden bepaald aan de hand van de aanvraag en muzieksoort.

Voor de locatie in het recreatiegebied Ouderkerkerplas gelden locatie specifieke geluidseisen gebaseerd op meetgegevens van gehouden evenementen.

---

<sup>3</sup> Naast deze norm, hanteert de vereniging van evenementenmakers (VVEM) een norm voor de geluidsbelasting voor het publiek. Deze is geregeld in Convenant preventie gehoorschade muzieksector. De grenswaarde van de norm van VVEM is niet direct te herleiden tot een grenswaarde voor het bronvermogen.

### Begin- en eindtijden

De eindtijd van het evenement wordt per evenement bepaald. Deze bedraagt doorgaans 23:00 uur. Voor enkele locaties, die voornamelijk als kloppend hart van de kernen dienen, is echter een afwijkende (latere) eindtijd opgenomen voor de weekenden. De start van het evenement mag in principe niet vóór 07.00 uur liggen.

De eindtijden van de evenementen zijn afhankelijk van de aard van het evenement en de locatie. Per locatie is uitgewerkt wat daar de maximale eindtijd voor te houden evenementen is.

#### Zondagswet en evenementen

Voor evenementen op zondag is de Zondagswet van toepassing. Onder zondagen worden ook de volgende feestdagen verstaan: de tweede Paas-, Pinkster- en Kerstdag, de Goede Vrijdag en de Nieuwjaarsdag

De wet regelt dat voor het houden van een evenement op zondag, dat (gedeeltelijk) plaatsvindt vóór 13:00 uur ontheffing moet worden verleend op grond van de Zondagswet. Bij het verlenen van een vergunning voor een evenement dat vóór 13:00 uur start, wordt bij de belangenafweging de zondagsrust beoordeeld.

Voor het "verwekken van gerucht" op zondagen, dat op 200 meter hoorbaar is, is eveneens een ontheffing op grond van Zondagswet vereist. Deze ontheffing kan slechts worden verleend voor na 13:00 uur.

### Meetmethode

Voor het uitvoeren van geluidmetingen en berekeningen wordt aangesloten bij de 'Handleiding meten en rekenen industrielawaai', uitgave VROM editie 1999. Deze handleiding is wettelijk voorgeschreven voor activiteiten die vallen onder het omgevingsrecht. Om deze richtlijn toe te kunnen passen voor evenementen, wordt op een aantal punten hiervan afgeweken:

- Controle van de genoemde geluidniveaus dient te geschieden op basis van het gemeten 3 minuutgemiddelde equivalente geluidniveau (Leq,3min).
- De genoemde geluidsniveaus zijn exclusief meteocorrectieterm, bedrijfsduurcorrectie en muziekstraffactor. De vergunde waarden betreffen dan de tijdens het evenement daadwerkelijke optredende geluidsniveaus. Hierbij is geen onderscheid gemaakt tussen dag, avond- en nachtperiode.
- Geluid wordt gemeten op 1,5 meter boven het maaiveld.
- Bij de keuze van het controlepunt wordt geen rekening gehouden met de meteoraamcondities, zoals aangegeven in de 'Handleiding meten en rekenen industrielawaai'.

### Geluid bij kermissen

Op een kermis staan meerdere attracties, elk met hun eigen geluid (muziek, sirene, omroeper, etc.). Bij een geluidsmeting voor de gevel van de dichtstbijzijnde woning blijkt echter niet van welke attractie een eventuele overschrijding van de geluidsnorm afkomstig is. Daarom kan ervoor worden gekozen om een normering voor het bronvermogen per attractie op te nemen in de vergunning. Echter is het aan de vergunninghouder om er voor te zorgen dat de geluidsnorm niet wordt overschreden en daartoe maatregelen te treffen en afspraken te maken met de exploitanten. In verband

met deze verantwoordelijkheidsverdeling wordt in de vergunning een geluidsnorm opgenomen en wordt aangesloten bij het hierboven genoemde beleid (in plaats van een norm ten aanzien van het bronvermogen bij de attracties).

#### Dance evenementen

Dance evenementen zijn evenementen waar overwegend elektronische dansmuziek ten gehore wordt gebracht. Deze evenementen vallen in ieder geval altijd tot de geluidscategorie 1. Omdat bij dance evenementen doorgaans meer geluidshinder wordt ervaren dan bij andere geluiddragende evenementen (ongeacht de feitelijke geluidbelasting), worden deze niet op alle locaties toegestaan. In de locatieprofielen is uitgewerkt op welke locaties deze evenementen worden toegestaan.

#### **1.5.6 Duurzaamheid**

De gemeente Ouder-Amstel streeft naar verduurzaming van evenementen. Organisatoren zijn verantwoordelijk voor het duurzaam uitvoeren van evenementen. De wijze waarop men een evenement duurzaam kan uitvoeren, is afhankelijk van de activiteiten en verschilt daarom per evenement. De inzet van bijvoorbeeld herbruikbare drinkbekers is bij een sportevenement minder voor de hand liggend dan bij een muziekevenement. Daarom is het in beginsel aan de organisator van het evenement hoe men hier invulling aangeeft. Dit werkt men uit in het duurzaamheidsplan. Bij (kleine) evenementen waarvoor geen duurzaamheidsplan wordt gevraagd, wordt in het aanvraagformulier gevraagd welke maatregelen zij treffen. Daarbij moet men beschrijven hoe men inzet op de volgende aspecten:

- Ecologie;
- Mobiliteit;
- Economie.

Hieronder worden deze aspecten nader beschreven.

#### Ecologie

Onder ecologie worden de milieuaspecten van een evenement verstaan. Hierbij valt te denken aan de volgende maatregelen:

- Gebruik van herbruikbare drinkbekers;
- Gebruik van duurzaam materiaal bij de catering;
- Gebruik van herbruikbare decoratie;
- Gescheiden afvalinzameling en statiegeld op bijvoorbeeld drinkbekers;
- Verbod op flyers tijdens het evenement;
- Aanbod van biologische producten;
- Aanbod van alternatieven voor vlees;
- Digitaal promoten van het evenement;
- Nemen van energiebesparende maatregelen;
- Gebruik van groene stroom en voorkomen van gebruik van aggregaten;
- Creëren van bewustwording bij personeel over energiebesparing tijdens hun werk;
- Gebruik waterbesparende kranen;
- Gebruik van watervrije of waterbesparende toiletten;
- Gebruik milieuvriendelijke producten bij de schoonmaak;
- Bescherming van de ondergrond tijdens de opbouw;
- Afsluiten van gevoelige plaatsen in de natuur;
- Bezoekers informeren over de duurzame uitvoering van het evenement en de wijze waarop zij kunnen bijdragen (bijvoorbeeld waterbesparing, omgang met de natuur, gescheiden afval aanbieden, etc.).

### Mobiliteit

Evenementen trekken veel bezoekers. Deze bezoekersstroom heeft invloed op de uitstoot van CO<sub>2</sub>. Organisatoren kunnen maatregelen nemen om deze uitstoot te reduceren door bijvoorbeeld de volgende maatregelen te nemen:

- Stimuleren van het gebruik van de fiets door aanwezigheid van fietsenstallingen;
- Stimuleren van het gebruik van het OV door te informeren over de bereikbaarheid per OV of pendelbussen inzetten voor de ontbrekende verbindingen;
- Stimuleren van carpoolen;
- CO<sub>2</sub> compensatie.

### Economie

Evenementen kunnen een positief economische effect hebben. Organisatoren kunnen hiervoor de volgende maatregelen nemen:

- Betrekken van bedrijven uit de buurt (bij voorkeur bedrijven met een duurzame bedrijfsvoering);
- Zoeken van personeel in de buurt;
- Betrekken van zoveel mogelijk lager opgeleid personeel of mensen met een afstand tot de arbeidsmarkt;
- Werken met fair trade producten en cateraars met fair trade producten;
- Werk met lokaal geproduceerde producten.

De burgemeester kan in aanvulling op de maatregelen die de organisator voorstelt, in het belang van de bescherming van het milieu, voorschriften aan de vergunning verbinden of de gevraagde vergunning weigeren.

#### **1.5.7 Milieu (overig)**

Ter bescherming van het milieu moet worden voorkomen dat na het evenement afval achterblijft. Tijdens het evenement moet worden beperkt dat afval vrijkomt en moet afval adequaat worden opgeruimd. De organisator is hiervoor verantwoordelijk. In de vergunning worden, in het belang van de bescherming van het milieu, voorschriften opgenomen over de afvalverwerking en het schoon opleveren van het evenemententerrein, de wegen naar de parkeerplaatsen en omgeving in een straal van 200 meter.

Bij evenementen waarbij gemotoriseerde voertuigen of (noodstroom)aggregaten aanwezig zijn, moet de organisator maatregelen treffen om te voorkomen dat de bodem verontreinigd.

Omdat het oplaten van heliumballoonnen schadelijk is voor dieren en de natuur wordt deze activiteit niet toegestaan bij evenementen binnen de gemeente. Dit is overeenkomstig de landelijke trend dat steeds meer gemeenten dit verbieden. Het oplaten van wensballonnen, waarbij een lampioen als kleine heteluchtballon wordt opgelaten, is eveneens niet toegestaan bij evenementen. In aanvulling op de risico's voor de natuur, geldt dat hierbij ook een kans op branden aanwezig is.

#### **1.5.8 Volksgezondheid**

Het streven is om de volksgezondheid van deelnemers en bezoekers tijdens het evenement te waarborgen. De organisator dient hiertoe maatregelen te nemen welke aansluiten bij de te verwachten risico's en het aantal te verwachten bezoekers. Dit kan variëren van inzet van EHBO-ers tot meer professionele hulpverlening bij evenementen met een verhoogd alcohol- en drugsgebruik.



De GHOR (Geneeskundige Hulpverleningsorganisatie in de Regio) hanteert een checklist en standaardvoorschriften. Op basis van de checklist wordt bepaald of kan worden volstaan met de standaardvoorschriften of een advies op maat is vereist.

### **1.6 Specifieke beleidsregels locaties (locatieprofielen)**

In de gemeente is een aantal locaties (in het bijzonder geschikt) voor het houden van evenementen. Dit betreft de volgende locaties:

#### *Ouderkerk aan de Amstel:*

- Recreatiegebied Ouderkerkerplas;
- Het Kampje;
- Centrum overig (BI-zone), inclusief het haventje;
- Op het water: Amstel en Bullewijk;
- Sporthal Bindelwijk;
- Sportvelden;
- Amstelbad;
- Ronde Hoep en Waver;
- Locatie ijsbaan.

#### *Duivendrecht:*

- Dorpsplein en omliggende straten (Waddenland, Telstarweg en Begoniastraat en Rijksstraatweg, tussen Telstarweg en Waddenland);
- Sportvelden.

#### *Amsterdam-Duivendrecht*

- Amstel Business Park;
- Zone rondom Amsterdam ArenA.

Voor een evenwichtige spreiding van de evenementen en de daarmee gepaard gaande (geluids)hinder, wordt het aantal evenementen per locatie aan een maximum gebonden. Tevens wordt geregeld hoeveel geluidsevenementen per locatie zijn toegestaan. In het Beleidskader Evenementen gemeente Ouder-Amstel zijn de kaders hiervoor bepaald. Deze kaders zijn per locatie nader uitgewerkt in de locatieprofielen (bijlage II).

Het aantal te houden evenementen wordt planologisch geregeld in een zogenaamd parapluplan. Evenementen op andere locaties zijn incidenteel toegestaan voor zover de evenementen niet 'ruimtelijk relevant' zijn (zie paragraaf 2.3 van het Beleidskader Evenementen gemeente Ouder-Amstel).

#### Hardheidsclausule afwijken beleidsregels locatieprofielen

Op grond van artikel 4:84 van de Algemene wet bestuursrecht handelt het bestuursorgaan overeenkomstig de beleidsregel, tenzij dat voor een of meer belanghebbenden gevolgen zou hebben die wegens bijzondere omstandigheden onevenredig zijn in verhouding tot de met de beleidsregel te dienen doelen.

In aanvulling daarop kan worden afgeweken van de beleidsregels over aantal en type evenementen per locatie, zoals opgenomen in de locatieprofielen. Daarbij geldt als uitgangspunt dat slechts kan worden afgeweken mits is gemotiveerd dat het betreffende evenement van toegevoegde waarde is voor het evenementenaanbod. De afwijking wordt altijd geëvalueerd.

### **1.7 Evenementenkalender**

De gemeente kent een evenementenkalender, welke tevens als input dient voor de regionale evenementenkalender van de veiligheidsregio Amsterdam Amstelland. Het doel van de evenementenkalender is het afstemmen van grote risicovolle evenementen, in het

belang van de openbare orde en veiligheid. Aan de hand van de kalender kan worden gezien of evenementen invloed op elkaar hebben, zodat daarop passende maatregelen kunnen worden getroffen. Tevens kunnen de hulpdiensten nagaan of er voldoende capaciteit is. De veiligheidsregio kijkt aan de hand van de evenementenkalender welke risicovolle evenementen in de regio samenvallen. Tevens wordt aan de hand van de kalender bekeken of er wegwerkzaamheden zijn gepland, die van invloed zijn op evenementen. Om die redenen stelt de gemeente zich als doel om zoveel mogelijk evenementen, waaronder in ieder geval alle evenementen met meer dan 2.000 bezoekers, vóór 1 december van het voorafgaande jaar inzichtelijk te hebben.

#### Schaarse besluiten

Wanneer sprake is van besluiten waarvan er minder worden toegekend dan dat daarvoor aanvragen worden ingediend, is sprake van zogenaamde schaarse besluiten. Gemeenten moeten voor het verdelen van dergelijke schaarse besluiten een verdelingsmechanisme hanteren. De Factsheet "Het nieuwe normenstelsel voor schaarse besluiten: keuzes voor gemeenten" van de VNG beschrijft hoe gemeenten dit kunnen doen.

Omdat het aantal vergunningen voor evenementen per locatie aan een maximum is gebonden, is sprake van schaarse besluiten. De gemeente hanteert hiervoor de volgende verdelingsmechanismen:

1. Bestaande evenementen, die in het nieuwe seizoen in eenzelfde periode en op dezelfde locatie worden gehouden, krijgen op de kalender voorrang boven nieuwe evenementen, mits het bestaande evenement vóór 1 december van het voorafgaande jaar is aangemeld. Voor het overige geldt dat aanvragen op volgorde van binnenkomst worden afgehandeld.
2. Wanneer vóór 1 december meer aanvragen zijn ontvangen dan vergunningen kunnen worden verleend voor bepaalde evenementen op een bepaalde locatie, worden vergunningen verleend volgens de zogenaamde "vergelijkende toets". De burgemeester hanteert daarbij de volgende criteria:
  - De mate waarin een evenement past bij het karakter van de kern (zoals beschreven in het Beleidskader Evenementen gemeenten Ouder-Amstel 2017 – 2020). Score 1 tot met 10 en telt voor 50% mee.
  - De mate waarin een evenement past bij het karakter van de locatie. Score 1 tot en met 10 en telt voor 30% mee.
  - De kwaliteit van de vergunningaanvraag en bijbehorende bijlagen. Score van 1 tot en met 10 en telt voor 20% mee.

De burgemeester maakt een verslag met de scores bekend aan de vergunningaanvragers.

## 2. Communicatie

Het informeren van omwonenden en omliggende bedrijven is een belangrijk onderdeel voor de goede onderlinge verhoudingen tussen organisator, bewoners, gemeente en bezoekers van evenementen. Een goede informatievoorziening is voornamelijk de verantwoordelijkheid van de organisator van het betreffende evenement. De gemeente draagt zorg voor de formele publicaties om te informeren over vergunningaanvragen en verleende vergunningen.

### 2.1 Bewonerscommunicatie

De organisator wordt in de vergunning verplicht om omwonenden minimaal twee weken voorafgaande aan het evenement schriftelijk te informeren over het evenement en eventueel te verwachten hinder. Deze bewonerscommunicatie moet tenminste aan de volgende eisen voldoen:

- De informatie (brief, informatiefolder, o.i.d.) moet huis-aan-huis worden verspreid in tenminste de straten zoals opgenomen in bijlage II.
- De informatie moet tevens worden verspreid bij brievenbussen met een sticker waarmee wordt aangegeven dan men geen reclame of huis-aan-huisbladen wil ontvangen.
- De bewonerscommunicatie moet tenminste de volgende informatie bevatten:
  - Type evenement;
  - Dagen, begin- en eindtijden (inclusief op- en afbouw);
  - Aantal bezoekers;
  - Te treffen verkeersmaatregelen;
  - Telefoonnummer van de organisator (of van de gemeente, met instemming van de gemeente) waar omwonenden met klachten terecht kunnen tijdens het evenement.

Tevens is het aan te bevelen om de bewoners in het Engels te informeren of door te verwijzen naar een website of telefoonnummer voor meer informatie.

De organisator is verantwoordelijk voor het bezorgen van de bewonersinformatie bij de omwonenden.

Wanneer bij voorgaande edities van het evenement klachten zijn ontvangen, kan de gemeente een concept van de te versturen bewonersinformatie opvragen ter beoordeling bij de behandeling van de vergunningaanvraag. Wanneer omwonenden (herhaaldelijk) onvoldoende worden geïnformeerd, kan de gemeente de vergunning in de toekomst weigeren of een preventieve last onder dwangsom opleggen.

De organisator is verplicht om een registratie van alle meldingen en klachten bij te houden en na afloop te overleggen aan de gemeente. Daarnaast houdt de gemeente zelf een registratie van de klachten bij die zij ontvangen. In overleg worden de klachten beantwoord. Daarbij geldt als uitgangspunt dat de gemeente en organisator de klachten beantwoorden die bij de betreffende organisatie zijn binnengekomen. Beide klachtenregistraties zijn input voor de vergunningverlening bij een volgende editie van het evenement.

### 2.2 Gemeentelijke publicaties

De gemeente communiceert over te houden evenementen, zodat bewoners op de hoogte zijn van mogelijke hinder door geluid en eventuele wegafsluitingen. Wekelijks worden op de (digitale) gemeentepagina alle vergunningaanvragen, verleende vergunningen en wegafsluitingen gepubliceerd.

Daarnaast houdt de gemeente een evenementenkalender bij om te informeren over te houden evenementen. De evenementenkalender zoals beschreven in het vorige hoofdstuk, is daarvoor de basis.

### 3. Toezicht en handhaving

In het Handhavingsbeleid omgevingsregelgeving Ouder-Amstel (Handhavingsbeleid) is bepaald hoe de gemeente in het algemeen omgaat met toezicht en handhaving. Daarin zijn ook de risico's van verschillende thema's in kaart gebracht en op grond daarvan prioriteiten bepaald. De prioriteit voor het toezicht op evenementen is laag.

Vanwege de aanbevelingen van de Inspectie Veiligheid en Justitie worden in deze beleidsregels geactualiseerde uitgangspunten opgenomen over die prioritering. Deze worden vervolgens vertaald in het te actualiseren Handhavingsbeleid en het daarbij behorende uitvoeringsprogramma.

In het jaarlijks vast te stellen uitvoeringsprogramma, dat wordt opgesteld op basis van het Handhavingsbeleid, wordt de benodigde capaciteit voor toezicht op evenementen bepaald. Deze beleidsregels hebben geen betrekking op die capaciteit en geven slechts een kader voor het bepalen van de prioritering in het Handhavingsbeleid.

In dit hoofdstuk wordt tevens beschreven hoe evenementen worden geëvalueerd (eveneens naar aanleiding van aanbevelingen van de Inspectie Veiligheid en Justitie).

#### 3.1 Prioritering

Omdat niet alle evenementen een gelijk risico kennen, wordt in de prioritering onderscheid gemaakt in type evenementen. Hierbij gelden de volgende uitgangspunten:

- De prioriteit voor reguliere evenementen blijft laag. Conform het Handhavingsbeleid zal in beginsel geen toezicht worden gehouden op deze evenementen. Toezicht zal plaatsvinden naar aanleiding van meldingen en klachten<sup>4</sup>.
- De prioriteiten voor aandachtsevenementen en risicovolle evenementen is gemiddeld. Bij alle aandachtsevenementen en risicovolle evenementen vindt toezicht (en handhaving) plaats.

Bij aandachtsevenementen en risicovolle evenementen hebben niet alle aspecten een gelijk risico. Daarom wordt er bij de prioritering ook differentiatie aangebracht voor de verschillende aspecten, conform de volgende uitgangspunten:

- Uitvoering brandveiligheidsmaatregelen – prioriteit heel hoog;
- Uitvoering beveiligingsplan en aanwezigheid beveiliging – prioriteit hoog;
- Constructie tenten en podia – prioriteit hoog;
- Naleven geluidsvoorschriften – prioriteit hoog;
- Inrichten terrein (en tenten) conform tekening – prioriteit hoog;
- Aanwezigheid hulpverleners (EHBO) – prioriteit gemiddeld;
- Hygiëne maatregelen – prioriteit gemiddeld;
- Verkeersmaatregelen – prioriteit laag.

#### 3.2 Evaluatie evenementen

Alle aandachtsevenementen en risicovolle evenementen worden geëvalueerd. De informatie uit deze evaluatie vormt de basis voor de vergunningverlening (o.a. voor het opleggen van aanvullende voorschriften en/of beperkingen) en toezicht en handhaving (o.a. prioriteit bepalen en eventueel preventieve last onder dwangsom opleggen) in de toekomst. In deze evaluaties komt tenminste het volgende aan bod:

---

<sup>4</sup> Handhavingsbeleid omgevingsrecht Ouder-Amstel, Pagina 23

- Het voortraject:
  - Kwaliteit vergunningaanvraag en bijbehorende plannen;
  - Proces en tijdig nakomen van afspraken;
  - Kwaliteit adviezen en vergunning;
  - Informatieverstrekking aan derden (omwonenden, bedrijven etc.).
- De uitvoering:
  - Impressies van het evenement;
  - Openbare orde en veiligheid;
  - Volksgezondheid;
  - Milieu, waaronder geluid;
  - Naleven afspraken van alle betrokken partijen en de samenwerking;
  - Oplossen van incidenten;
  - Ontvangen klachten.

## Bijlage I: Overzicht samenhangende besluiten

Overzicht samenhangende besluiten	
Toestemming	Juridische grondslag
Melding folderen en flyeren (buiten evenemententerrein)	Artikel 2:6 APV
Ontheffing geluid	Artikel 4:6 APV
Ontheffing kamperen	Artikel 4:15 APV
Collectevergunning	Artikel 5:13 APV
Vergunning voorwerpen op het water	Artikel 5:24 APV
Ontheffing verstrekken zwakalcoholhoudende drank (maximaal 12 dagen)	Artikel 35 Drank- en Horecawet
Vergunning uitoefenen horecabedrijf (indien langer dan 12 dagen)	Artikel 3 Drank- en Horecawet
Ontheffing van verkeersregels en verkeerstekens (bijvoorbeeld voor het rijden met voertuigen in voetgangersgebied of over fietspaden)	Artikel 87 Reglement verkeersregels en verkeerstekens 1990 (RVV)
Aanstellingsbesluit verkeersregelaars	Artikel 9 Regeling verkeersregelaars 2009
Ontheffing voor het houden van een wedstrijd op de weg met voertuigen	Artikel 148 Wegenverkeerswet 1994
Ontheffing om op zondag geluid te verwekken wat op 200 meter afstand hoorbaar is.	Artikel 3 Zondagswet
Ontheffing om zondag vóór 13.00 uur evenementen te houden	Artikel 4 Zondagswet
Vergunning voor het houden van een loterij	Artikel 3 Wet op de kansspelen
Melding voor het organiseren van een klein kansspel zoals een bingo of rad van avontuur	Artikel 7c Wet op de kansspelen
Vergunning voor gebruik van gronden ten behoeve van evenementen die daarvoor niet zijn bestemd in het bestemmingsplan	Artikel 2.1 Wet algemene bepalingen omgevingsrecht (WABO)
Toestemming om een evenementen te houden, waarbij zich personen anders dan op een schip te water bevinden en waardoor hinder of gevaar voor het scheepvaartverkeer kan ontstaan (bijvoorbeeld bij een triatlon)	Binnenvaartpolitiereglement
Strijdigheid met de Flora en Faunawet en eventueel benodigde beschikkingen	Flora en Faunawet
Ontheffing voor het stijgen of landen met een helikopter of hete luchtballon	Luchtvaartwet (provincie is bevoegd gezag)
Afsteken van vuurwerk	Vuurwerkbesluit (provincie is bevoegd gezag)

*Dit overzicht bevat de meest voor de hand liggende samenhangende besluiten en is niet uitputtend.*

In artikel 2:45 van de APV is bepaald dat het verboden is om op aangewezen evenemententerreinen gevaarlijke voorwerpen (o.a. flesjes, blikjes, steenachtige materiaal), in het kader van de handhaving van de openbare orde en veiligheid op het evenemententerrein bij zich te dragen of voorhanden te hebben.

*Dit betreft weliswaar geen samenhangend besluit waarop de aanvrager moet worden gewezen bij de vergunningaanvraag. Desalniettemin kan worden gehandhaafd op deze bepaling.*

## Bijlage II: Locatieprofielen

### Recreatiegebied Ouderkerkerplas



#### Kader uit Beleidskader Evenementen Ouder-Amstel:

Het recreatiegebied Ouderkerkerplas is in 1990 opengesteld en wordt gewaardeerd om de ontstane natuurwaarden. Door de ligging bij de woonwijken aan de oostkant van Ouderkerk aan de Amstel recreëren veel inwoners uit deze wijken hier maar ook veel mensen uit Amsterdam Zuid-Oost en van elders. De gemeente wil, bij voorkeur op één locatie, ruimte bieden voor het incidenteel organiseren van grotere evenementen. Uit een in 2016 gehouden pilot, is geconcludeerd dat het incidenteel houden van een groter evenement in een bepaald deel van het recreatiegebied Ouderkerkerplas, onder voorwaarden buiten het winter seizoen waarin de plas gesloten is, mogelijk is. Op deze locatie wordt het volgende toegestaan:

- I. Eénmaal per jaar een ééndags evenement met muziek met het geluidsspectrum van dancemuziek op zaterdag (tot uiterlijk 23.00 uur).
- II. Eénmaal per jaar een weekend met evenementen met muziek met een ander geluidsspectrum dan dance (dus met minder bassen, te denken valt aan pop, jazz of klassieke muziek) op zaterdag (tot uiterlijk 23.00 uur) en/of op zondag (tot uiterlijk 20.00 uur) met eenzelfde fysieke omgeving zodat in een keer op- en afgebouwd kan worden.
- III. Maximaal 12 evenementen met een beperkte (geluids-)impact van april tot en met oktober waarbij muziek en ander geluid ondergeschikt zijn aan de activiteit.
- IV. Evenementen door scholen of non-profit instellingen op doordeweekse dagen.



**I. Eénmaal per jaar een ééndaags evenement met muziek met het geluidsspectrum van dancemuziek op zaterdag (tot uiterlijk 23.00 uur)**  
(vergelijkbaar met festival Buiten Westen 2016) met de volgende aanvullende eisen;

- De organisator, zijn onderaannemers en medewerkers moeten aantoonbaar ervaring hebben met het organiseren van een vergelijkbare evenementen waarbij rekening diende te worden gehouden met aspecten wat betreft geluid, flora en fauna, verkeer en bezoekersaantallen. Hiervoor overlegt de organisator van de afgelopen drie jaar evaluaties die dit aantonen van minimaal drie vergelijkbare evenementen met ter referentie contactgegevens van organisatie en betrokken gemeenten.
- De organisator moet met het Groengebied Amstelland een overeenkomst hebben over het gebruik van het deel van het gebied conform de aanvraag en de opbrengst voor Groengebied Amstelland moet marktconform zijn. Een schriftelijke bevestiging van het Groengebied Amstelland aan de gemeente Ouder-Amstel is hierin leidend.
- Het evenement moet een sociaal en vriendelijk karakter hebben. Het moet open zijn voor alle betalende bezoekers tenzij dit vanuit veiligheidsoverwegingen anders is bepaald.
- Uitgangspunt voor het verkeers- en vervoersplan is dat de Groeneveldweg, Middenweg (m.u.v. fietspad) en een deel van Machineweg (tussen Groeneveldweg en Stramanweg) gebruikt worden voor alle gemotoriseerde logistiek van het evenement. Alleen hulp- en nooddiensten gebruiken ook andere wegen.
- Alle overige omliggende wegen (ook in Ouderkerk a/d Amstel) vrijhouden van hinder door autoverkeer of -parkeren van evenementenbezoekers of organisatie.
- Het verkeers- en vervoersplan moet rekening houden met evenementen in het Arenagebied en zal hier op worden beoordeeld.
- Organisatoren zijn verantwoordelijk voor het duurzaam uitvoeren van evenementen. Bij de vergunningaanvraag moet de organisator een duurzaamheidsplan aanleveren waarin staat aangegeven hoe men hier invulling aan geeft. Hierbij moet minimaal worden aangesloten bij de laatste ontwikkelingen in de branche van grotere evenementen op het gebied van duurzaamheid.
- Fiets- en wandelroutes moeten behouden blijven voor het normale fiets- en wandelverkeer, eventueel met omleidingsroutes.
- Aanvullend op de geldende eisen voor flora en fauna dient de organisator zijn activiteiten en mitigerende maatregelen af te stemmen op de laatste stand van de volledige broedvogelinventarisatie die in opdracht van de gemeente Ouder-Amstel wordt uitgevoerd. De gemeente zal hiertoe de noodzakelijk te nemen maatregelen aangeven.
- Voor geluid gelden de eisen volgens de memo 'Geluidaspecten evenementenbeleid gemeente Ouder-Amstel' d.d. 3-10-2016 van de Roever omgevingsadvies;
  - 100 dB(A) bij mengpaneel [FOH] (gemeten over een periode van 15 minuten);
  - 65 dB(A) en 90 dB(C) bij de woningen aan de Overweg;
  - 70 dB(A) en 90 dB(C) bij de woningen Middenweg 2 en 5;
  - De genoemde geluidsniveaus worden invallend bepaald over een meetperiode van 5 minuten tenzij anders aangegeven.
  - Er wordt geen meteo-correctie ( $C_m$ ) en ook wordt er geen muziekstrafcorrectie toegepast.
- De maximale bezoekersaantallen moeten door de organisator worden onderbouwd op basis van maatgevende randvoorwaarden (verkeer- en parkeren, veiligheid, flora en fauna etc.) en worden na beoordeling hiervan door de betrokken overheidsinstanties (politie en brandweer) bepaald. Daarbij

geldt in eerste instantie een maximum van 15.000 bezoekers per dag, op voorwaarde dat dit binnen de overige randvoorwaarden mogelijk is. Naar aanleiding van de evaluatie van een evenement met 15.000 bezoekers wordt bepaald of binnen de maatgevende randvoorwaarden een bezoekersaantal van 20.000 bezoekers per dag haalbaar is. Dit besluit zal na evaluatie, indien aan de orde, aan de raad worden voorgelegd.

- Begin- en eindtijden van het evenement voor het publiek zijn tussen 12 en 23 uur.
- Opbouw tot 4 dagen voor en afbouw tot 3 dagen na het evenement.
- De organisator dient de afstemming en communicatie met omwonenden tijdig op te pakken met minimaal twee informatiebijeenkomsten minimaal anderhalve maand en twee weken van te voren. Deze moeten twee weken van te voren worden aangekondigd in de bewonersbrieven. De bewonersbrieven dienen tenminste te worden verspreid aan alle adressen in het gebied ten westen van de A2, ten noorden en oosten van de Bullewijk vanaf de A2 tot aan de Machineweg, en vanaf de Machineweg ten oosten van en langs de Hoofdenburgsingel en Jacob van Ruisdaelweg en ten zuiden van en langs de Stramanweg. De gegevens uit de bewonersbrieven en de informatieavonden dienen via een internetsite en een advertentie in het weekblad van Ouder-Amstel te worden gedeeld minimaal een maand voor het evenement.
- De organisator wordt gevraagd aansluiting te zoeken voor diensten en leveringen bij lokale inwoners en ondernemers tijdens of rondom het festival om meerwaarde te creëren voor de gemeenschap.
- Evenementen vinden plaats op het strandje, parkeerplaats of naastgelegen recreatievelden.
- Evenementen mogen niet plaatsvinden tijdens het broedseizoen.
- De organisator dient rondom het afgesloten evenementengebied, ruimte vrij te houden voor het dagelijks recreatief gebruik tijdens op- en afbouw en tijdens het evenement.

**II. Eénmaal per jaar een weekend met evenementen met muziek met een ander geluidsspectrum dan dance (dus met minder bassen, te denken valt aan pop, jazz of klassieke muziek) op zaterdag (tot uiterlijk 23.00 uur) en/of op zondag (tot uiterlijk 20.00 uur) met eenzelfde fysieke omgeving zodat in een keer op- en afgebouwd kan worden.**

- De organisator, zijn onderaannemers en medewerkers moeten aantoonbaar ervaring hebben met het organiseren van een vergelijkbare evenementen waarbij rekening diende te worden gehouden met aspecten wat betreft geluid, flora en fauna, verkeer en bezoekersaantallen. Hiervoor overlegt de organisator van de afgelopen drie jaar evaluaties die dit aantonen van minimaal drie vergelijkbare evenementen met ter referentie contactgegevens van organisatie en betrokken gemeenten.
- De organisator moet met het Groengebied Amstelland een overeenkomst hebben over het gebruik van het deel van het gebied conform de aanvraag en de opbrengst voor Groengebied Amstelland moet marktconform zijn. Een schriftelijke bevestiging van het Groengebied Amstelland aan de gemeente Ouder-Amstel is hierin leidend.
- Het evenement moet een sociaal en vriendelijk karakter hebben. Het moet open zijn voor alle betalende bezoekers tenzij dit vanuit veiligheidsoverwegingen anders is bepaald.
- Uitgangspunt voor het verkeers- en vervoersplan is dat de Groeneveldweg, Middenweg (m.u.v. fietspad) en een deel van Machineweg (tussen Groeneveldweg en Stramanweg) gebruikt worden voor alle gemotoriseerde logistiek van het evenement. Alleen hulp- en nooddiensten gebruiken ook andere wegen.

- Alle overige omliggende wegen (ook in Ouderkerk a/d Amstel) vrijhouden van hinder door autoverkeer of -parkeren van evenementenbezoekers of organisatie.
- Het verkeers- en vervoersplan moet rekening houden met evenementen in het Arenagebied en zal hier op worden beoordeeld.
- Organisatoren zijn verantwoordelijk voor het duurzaam uitvoeren van evenementen. Bij de vergunningaanvraag moet de organisator een duurzaamheidsplan aanleveren waarin staat aangegeven hoe men hier invulling aan geeft. Hierbij moet minimaal worden aangesloten bij de laatste ontwikkelingen in de branche van grotere evenementen op het gebied van duurzaamheid.
- Fiets- en wandelroutes moeten behouden blijven voor het normale fiets- en wandelverkeer, eventueel met omleidingsroutes.
- Aanvullend op de geldende eisen voor flora en fauna dient de organisator zijn activiteiten en mitigerende maatregelen af te stemmen op de laatste stand van de volledige broedvogelinventarisatie die in opdracht van de gemeente Ouder-Amstel wordt uitgevoerd. De gemeente zal hiertoe de noodzakelijk te nemen maatregelen aangeven.
- Voor geluid gelden de eisen volgens de memo 'Geluidsaspecten evenementenbeleid gemeente Ouder-Amstel' d.d. 3-10-2016 van de Roever omgevingsadvies;
  - 95 dB(A) en 105 dB(C) bij mengpaneel [FOH] (gemeten over een periode van 15 minuten);
  - Ten hoogste 1 podium of muziektent met muziekgeluid;
  - 50 dB(A) in de dagperiode bij woningen;
  - 65 dB(C) in de dagperiode bij woningen;
  - 45 dB(A) in de avondperiode bij woningen;
  - 60 dB(C) in de avondperiode bij woningen;
  - Een nader te bepalen grenswaarde op enkele referentiepunten op relatief korte afstand op herkenbare en toegankelijke plaatsen.
  - De genoemde geluidsniveaus worden invallend bepaald over een meetperiode van 5 minuten tenzij anders aangegeven.
  - Er wordt geen meteo-correctie ( $C_m$ ) en muziekstrafcorrectie toegepast.
- De maximale bezoekersaantallen moeten door de organisator worden onderbouwd op basis van maatgevende randvoorwaarden (verkeer- en parkeren, veiligheid, flora en fauna etc.) en worden na beoordeling hiervan door de betrokken overheidsinstanties (politie en brandweer) bepaald. Daarbij geldt in eerste instantie een maximum van 10.000 bezoekers per dag, op voorwaarde dat dit binnen de overige randvoorwaarden mogelijk is. Naar aanleiding van de evaluatie van een evenement met 10.000 bezoekers wordt bepaald of binnen de maatgevende randvoorwaarden een bezoekersaantal van 15.000 bezoekers per dag haalbaar is. Dit besluit zal na evaluatie, indien aan de orde, aan de raad worden voorgelegd.
- Begin- en eindtijden van het evenement voor het publiek zijn tussen 12 en 23 uur. Op zondag vallen begin en eindtijden tussen 12 en 20 uur. In verband met de Zondagswet geldt een verdere beperking voor het geluid tot 13.00 uur.
- Opbouw tot 2 dagen voor en afbouw tot 2 dagen na het evenement.
- De organisator dient de afstemming en communicatie met omwonenden tijdig op te pakken met minimaal twee informatiebijeenkomsten minimaal anderhalve maand en twee weken van te voren. Deze moeten twee weken van te voren worden aangekondigd in de bewonersbrieven. De bewonersbrieven dienen tenminste te worden verspreid aan alle adressen in het gebied ten westen van de A2, ten noorden en oosten van de Bullewijk vanaf de A2 tot aan

de Machineweg, en vanaf de Machineweg ten oosten van en langs de Hoofdenburgsingel en Jacob van Ruisdaelweg en ten zuiden van en langs de Stramanweg. De gegevens uit de bewonersbrieven en de informatieavonden dienen via een internetsite en een advertentie in het weekblad van Ouder-Amstel te worden gedeeld minimaal een maand voor het evenement.

- De organisator wordt gevraagd aansluiting te zoeken voor diensten en leveringen bij lokale inwoners en ondernemers tijdens of rondom het festival om meerwaarde te creëren voor de gemeenschap.
- Evenementen vinden plaats op het strandje, parkeerplaats of naastgelegen recreatievelden.
- Evenementen mogen niet plaatsvinden tijdens het broedseizoen.
- De organisator dient rondom het afgesloten evenementengebied, ruimte vrij te houden voor het dagelijks recreatief gebruik tijdens op- en afbouw en tijdens het evenement.

**III. Maximaal 12 dagen te gebruiken voor evenementen met beperkte (geluids-)impact** in de periode van april t/m oktober waarbij muziek en geluid ondergeschikt zijn aan de activiteit, waarbinnen ook meerdaagse evenementen zijn toegestaan (zoals de huidige ongeveer 4 ééndaagse sportevenementen en 3 kofferbakmarkten) met aanvullende eisen en voorwaarden;

- De organisator, zijn onderaannemers en medewerkers moeten aantoonbaar ervaring hebben met het organiseren van een vergelijkbare evenementen waarbij rekening diende te worden gehouden met aspecten wat betreft geluid, flora en fauna, verkeer en bezoekersaantallen. Hiervoor overlegt de organisator van de afgelopen drie jaar evaluaties die dit aantonen van minimaal drie vergelijkbare evenementen met ter referentie contactgegevens van organisatie en betrokken gemeenten.
- De organisator moet met het Groengebied Amstelland een overeenkomst hebben over het gebruik van het deel van het gebied conform de aanvraag en de opbrengst voor Groengebied Amstelland moet marktconform zijn. Een schriftelijke bevestiging van het Groengebied Amstelland aan de gemeente Ouder-Amstel is hierin leidend.
- Het evenement moet een sociaal en vriendelijk karakter hebben. Het moet open zijn voor alle betalende bezoekers tenzij dit vanuit veiligheidsoverwegingen anders is bepaald.
- Uitgangspunt voor het verkeers- en vervoersplan is dat de Groeneveldweg, Middenweg en een deel van Machineweg (tussen Groeneveldweg en Stramanweg) gebruikt worden voor alle gemotoriseerde logistiek van het evenement. Alleen hulp- en nooddiensten gebruiken ook andere wegen.
- Alle overige omliggende wegen (ook in Ouderkerk a/d Amstel) vrijhouden van hinder door autoverkeer of -parkeren van evenementenbezoekers of organisatie.
- Het verkeers- en vervoersplan moet rekening houden met evenementen in het Arenagebied en zal hier op worden beoordeeld.
- Organisatoren zijn verantwoordelijk voor het duurzaam uitvoeren van evenementen. Bij de vergunningaanvraag moet de organisator een duurzaamheidsplan aanleveren waarin staat aangegeven hoe men hier invulling aan geeft. Hierbij moet minimaal worden aangesloten bij de laatste ontwikkelingen in de branche van grotere evenementen op het gebied van duurzaamheid.
- Fiets- en wandelroutes moeten behouden blijven voor het normale fiets- en wandelverkeer, eventueel met omleidingsroutes.
- Aanvullend op de geldende eisen voor flora en fauna dient de organisator zijn activiteiten en mitigerende maatregelen af te stemmen op de laatste stand van de volledige broedvogelinventarisatie die in opdracht van de gemeente Ouder-Amstel wordt uitgevoerd. De gemeente zal hiertoe de noodzakelijk te nemen maatregelen aangeven.

- Voor geluid gelden de eisen volgens de memo 'Geluidsaspecten evenementenbeleid gemeente Ouder-Amstel' d.d. 3-10-2016 van de Roever omgevingsadvies;
  - 85 dB(A) bij mengpaneel [FOH] (gemeten over een periode van 15 minuten);
  - Ten hoogste 1 podium of muzikent met muziekgeluid;
  - 40 dB(A) in de dagperiode bij woningen;
  - 35 dB(A) in de avondperiode bij woningen;
  - Een nader te bepalen grenswaarde op enkele referentiepunten op relatief korte afstand op herkenbare en toegankelijke plaatsen.
  - De genoemde geluidsniveaus worden invallend bepaald over een meetperiode van 5 minuten tenzij anders aangegeven.
  - Er wordt geen meteo-correctie ( $C_m$ ) en ook muziekstrafcorrectie toegepast.
- De maximale bezoekersaantallen moeten door de organisator worden onderbouwd op basis van maatgevende randvoorwaarden (verkeer- en parkeren, veiligheid, flora en fauna etc.) en worden na beoordeling hiervan door de betrokken overheidsinstanties (politie en brandweer) bepaald. Daarbij geldt in eerste instantie een maximum van 8.000 bezoekers per dag, op voorwaarde dat dit binnen de randvoorwaarden mogelijk is. Naar aanleiding van de evaluatie van een evenement met 8.000 bezoekers wordt bepaald of binnen de maatgevende randvoorwaarden een bezoekersaantal van 12.000 bezoekers per dag haalbaar is. Dit besluit zal na evaluatie, indien aan de orde, aan de raad worden voorgelegd.
- De organisator dient, bij evenementen met meer dan 500 bezoekers, de afstemming en communicatie met omwonenden tijdig op te pakken met minimaal twee informatiebijeenkomsten minimaal anderhalve maand en twee weken van te voren. Deze moeten twee weken van te voren worden aangekondigd in de bewonersbrieven. De bewonersbrieven dienen tenminste te worden verspreid aan alle adressen in het gebied ten westen van de A2, ten noorden en oosten van de Bullewijk vanaf de A2 tot aan de Machineweg, en vanaf de Machineweg ten oosten van en langs de Hoofdenburgsingel en Jacob van Ruisdaelstraat en ten zuiden van en langs de Stramanweg. De gegevens uit de bewonersbrieven en de informatieavonden dienen via een internetsite en een advertentie in het weekblad van Ouder-Amstel te worden gedeeld minimaal een maand voor het evenement. Bij evenementen met minder dan 500 bezoekers zal de gemeente passend bij aard, omvang en impact van het evenement de communicatie met omwonenden voorschrijven.
- De organisator wordt gevraagd aansluiting te zoeken voor diensten en leveringen bij lokale inwoners en ondernemers tijdens of rondom het festival om meerwaarde te creëren voor de gemeenschap.
- Evenementen vinden plaats op het strandje, parkeerplaats of naastgelegen recreatievelden.
- Evenementen mogen het broedseizoen niet verstoren.
- De organisator dient rondom het afgesloten evenementengebied, ruimte vrij te houden voor het dagelijks recreatief gebruik tijdens op- en afbouw en tijdens het evenement.
- De begin- en eindtijden zijn tussen zonsopgang en zonsondergang en op zaterdag tot 22 uur en zondag tot 20 uur.
- Op- en afbouw alleen op de dag van het evenement of de halve dag er voor of erna.

Om de week in het weekend geen evenement uit de categorie I, II of III.

**IV. Evenementen door scholen of non-profit instellingen op doordeweekse dagen** voor het houden van niet-commerciële sport- of educatieve evenementen kunnen conform categorie III plaatsvinden, waarbij de eindtijd verschilt, namelijk tot 20 uur.

Voor alle categorieën gezamenlijk geldt dat er in het gebied nooit meer dan één evenement tegelijkertijd plaatsvindt

## 't Kampje



### Kader uit Beleidskader Evenementen Ouder-Amstel:

Vanwege de ruime opzet en de centrale ligging in de kern Ouderkerk aan de Amstel is 't Kampje de aangewezen locatie voor het houden van diverse evenementen. De geschiktheid voor het houden van een kermis, braderieën/themamarkten en muziekevenementen is reeds gebleken. Vanwege de toeristische ambitie van de gemeente is deze locatie tevens geschikt voor evenementen die zich richten op toeristen. Daarbij is het uitgangspunt om te streven naar aansluiting van het evenement bij de thema's uit het Actieplan Toerisme, namelijk: cultuur, historie, natuur en culinair. Jaarlijks worden op 't Kampje twaalf grotere evenementen (tot 2.500 bezoekers) toegestaan, ongeacht de geluidscategorie. Dance evenementen zijn niet toegestaan. Kleine evenementen, waarbij het plein grotendeels beschikbaar blijft voor het huidige gebruik, zijn onbeperkt toegestaan.

### Beleidsregels aantal en type evenementen per jaar:

- Geen limiet aan het houden van evenementen waarbij het huidige gebruik in zijn geheel gewaarborgd blijft;
- Maximaal 12 evenementen toegestaan waarbij het huidige gebruik niet gewaarborgd blijft, al dan niet van geluidscategorie 1;
- Evenementen van geluidscategorie 1 duren maximaal 3 dagen (met uitzondering van de kermis);
- Geen dance-evenementen toegestaan;
- Niet geschikt voor het houden van evenementen met monstertrucks en circussen;
- Geschikt voor het houden van een kermis.

### Beleidsregels geluid:

- De maximale geluidbelasting wijkt af van reguliere norm en bedraagt 85 dB(A);
- Geluid wordt gemeten voor de gevels van de dichtstbijzijnde geluidsgevoelige bestemming;
- De maximale eindtijden bedragen:
  - van zondag tot en met donderdag 23:00 uur;
  - vrijdag en zaterdag 1:00 uur (daaropvolgende dag).

### Communicatie met omwonenden:

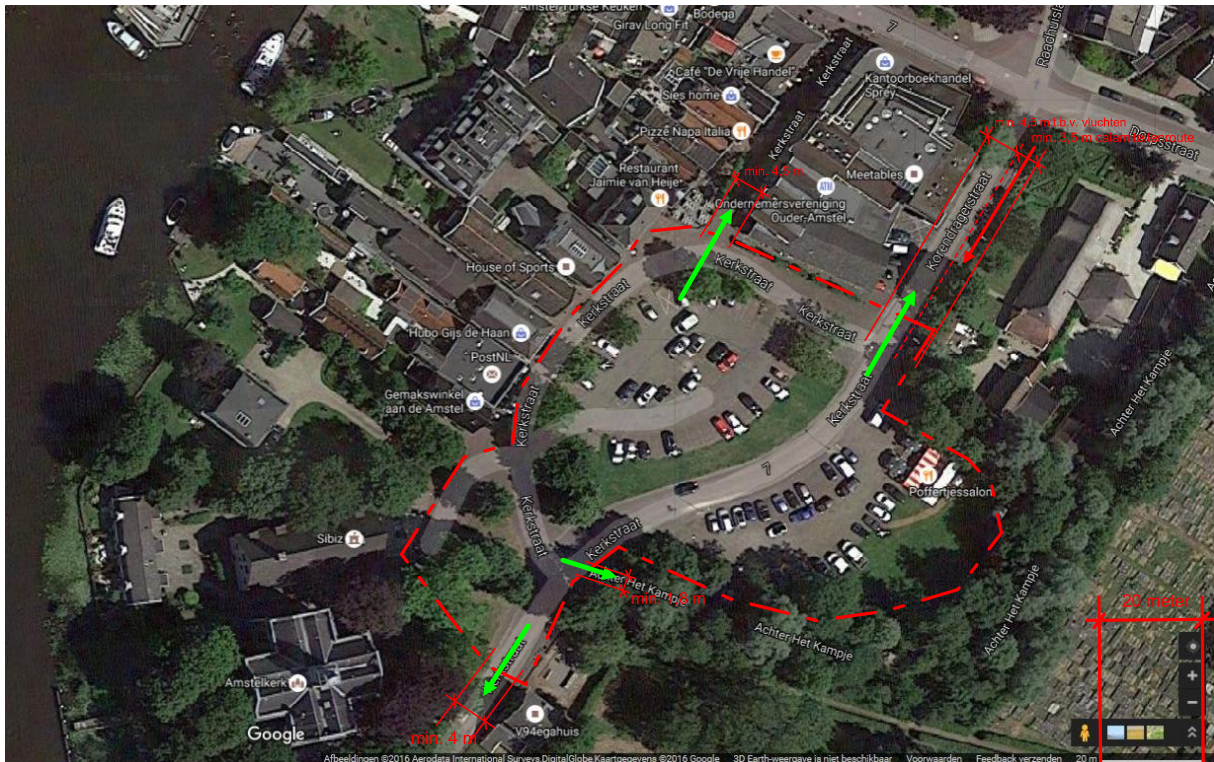
Informatie aan omwonenden moet tenminste worden verspreid in de volgende straten:

- Kerkstraat;
- Korendragerstraat;
- Achter 't Kampje;
- Dorpsstraat.

Tevens moet door de organisator voorafgaand aan het evenement worden afgestemd met de ondernemers aan het plein om te hinder zoveel mogelijk te beperken.

### Fysieke kenmerken:

- Oppervlakte: 5.770 m<sup>2</sup>;
- Maximaal 2.500 tegelijkertijd aanwezige bezoekers toegestaan (o.b.v. 14,8 meter nooduitgang x 90 personen per minuut per meter vluchtroute x 2 minuten);
- Ondergrond: steen (straten en parkeerplaatsen) en gras;
- Aanwezigheid elektra, etc.;
- Verlichting aanwezig.



### Verkeer en bereikbaarheid:

- Het plein/eventuierterrein is omsloten door gebouwen en een park. De volgende nooduitgangen moeten worden gerealiseerd (zie plattegrond):
  - Korendragerstraat (8m – 3,5 m calamiteitenroute): 4,5 m
  - Kerkstraat richting Dorpsstraat: 4,5 m
  - Kerkstraat richting Ronde Hoep Oost: 4,0 m
  - Achter 't Kampje : 1,8 m
  - Totaal: 14,8 m
- Vanaf het plein moeten de vluchtroutes, buiten het evententerrein, tot aan de doorgaande weg vrij blijven van objecten (ook van fietsen), ter breedte van de aangegeven minimale vluchtbreedte. Voor de Kerkstraat (noordzijde), de Korendragerstraat en Achter 't Kampje is dat tot aan de Dorpsstraat. Voor de Kerkstraat (zuidzijde) is dat tot aan de Ronde Hoep Oost.
- Korendragerstraat dient als calamiteitenroute (zie plattegrond);



- Gebouwen aan de Kerkstraat moeten bereikbaar zijn; dat wil zeggen dat de hulpdiensten op 15 meter afstand van elk gebouw moeten kunnen komen;
- Bereikbaarheid OV: bushalte Burgemeester Stramanweg is op ± 10 minuten loopafstand;
- Parkeergelegenheid: deze bevindt zich voornamelijk op het plein en vervalt voor een groot deel op het moment dat er een evenement plaatsvindt. Afhankelijk van de herkomst van het publiek moet de organisator een alternatief opnemen in het mobiliteitsplan.

Juridische aspecten:

- Standplaats vergund:
  - poffertjeskraam, dagelijks gedurende het gehele jaar.
- Instellen parkeerverbod ten behoeve van evenement (incl. op- en afbouw).

## Centrum Ouderkerk overig (BI-zone), inclusief het haventje

### Kader uit Beleidskader Evenementen Ouder-Amstel:

Sinds 2016 is een bedrijveninvesteringszone (BI-zone) opgericht in het centrum Ouderkerk aan de Amstel. Ondernemers hebben zich verenigd om activiteiten in de openbare ruimte te ontplooiën. Naast het treffen van fysieke maatregelen zoals aankleding van het gebied met bloembakken, kan onder die activiteiten worden verstaan: het organiseren van evenementen. Hierin wordt gefaciliteerd door de gehele BI-zone aan te wijzen als locatie voor het houden van evenementen. Deze evenementen zullen hoofdzakelijk gericht zijn op het winkeland publiek en de inwoners van de kern. Omdat de (verkeers)impact van dergelijke evenementen relatief hoog is en omdat 't Kampje wordt aangewezen voor het houden van (relatief) grote evenementen, is het aantal evenementen, waarvoor de gehele BI-zone wordt gebruikt, beperkt tot drie per jaar. Evenementen van geluidscategorie I zijn niet toegestaan. Het maximaal aantal bezoekers voor evenementen in de BI-zone bedraagt 7.000.

### Beleidsregels aantal en type evenementen per jaar:

- Maximaal 3 evenementen toegestaan;
- Geen evenement van geluidscategorie 1 toegestaan (activiteiten met geluid dienen plaats te vinden op 't Kampje);
- Geen dance-evenementen toegestaan;
- Niet geschikt voor het houden van evenementen met monstertrucks, kermissen en circussen.

### Beleidsregels geluid:

- De maximale geluidbelasting wijkt niet af van reguliere norm en bedraagt 75 dB(A);
- Geluid wordt gemeten voor de gevels van de dichtstbijzijnde geluidsgevoelige bestemming;
- De maximale eindtijd van evenementen bedraagt op alle dagen 23:00 uur.

### Communicatie met omwonenden:

Informatie aan omwonenden moet tenminste worden verspreid in de straten die tot dit gebied behoren (zie hieronder).

Tevens moet door de organisator voorafgaand aan het evenement worden afgestemd met de ondernemers in het gebied om te hinder zoveel mogelijk te beperken. Deze afstemming verloopt via de Stichting BI-Zone Ouder-Amstel.

### Fysieke kenmerken:

- Onder het centrum van Ouderkerk aan de Amstel worden de volgende straten verstaan:
  - Hoger Einde-Noord, tot en met huisnummer 31;
  - Hoger Einde-Zuid;
  - Gijsbrecht van Aemstelstraat;
  - Prins Henrikstraat;
  - Brugstraat;
  - Dorpsstraat;
  - Kerkstraat;
  - Korendragerstraat;
  - Achterdijk, tot en met huisnummer 2;

- Sluisplein;
- Hendrick van Avercampweg 3;
- Jacob van Ruisdaelweg;
- Burgemeester Stramanweg 63;
- Maximaal 7.000 tegelijkertijd aanwezige bezoekers toegestaan, verdeeld over de volgende delen van dit gebied:
  - Locatie Sluisplein: 3.600
  - Locatie Haventje: 1.400
  - Overig: 2.000
- Ondergrond: steen (straten en parkeerplaatsen);
- Aanwezigheid elektra, etc.;
- Verlichting aanwezig.

#### Verkeer en bereikbaarheid:

- Op alle doorgaande wegen moet een vrije doorgang gerealiseerd worden als calamiteitenroute. Voor niet doorgaande wegen, geldt dat gebouwen daar op tenminste 15 meter bereikbaar moeten blijven;
- Bereikbaarheid OV: bushalte Burgemeester Stramanweg is op ± 10 minuten loopafstand;
- Parkeergelegenheid: Deze bevindt zich doorgaans in het gebied zelf. Afhankelijk van de herkomst van het publiek moet de organisator hiervoor een alternatief opnemen in het mobiliteitsplan.

#### Bereikbaarheid en veiligheid Haventje

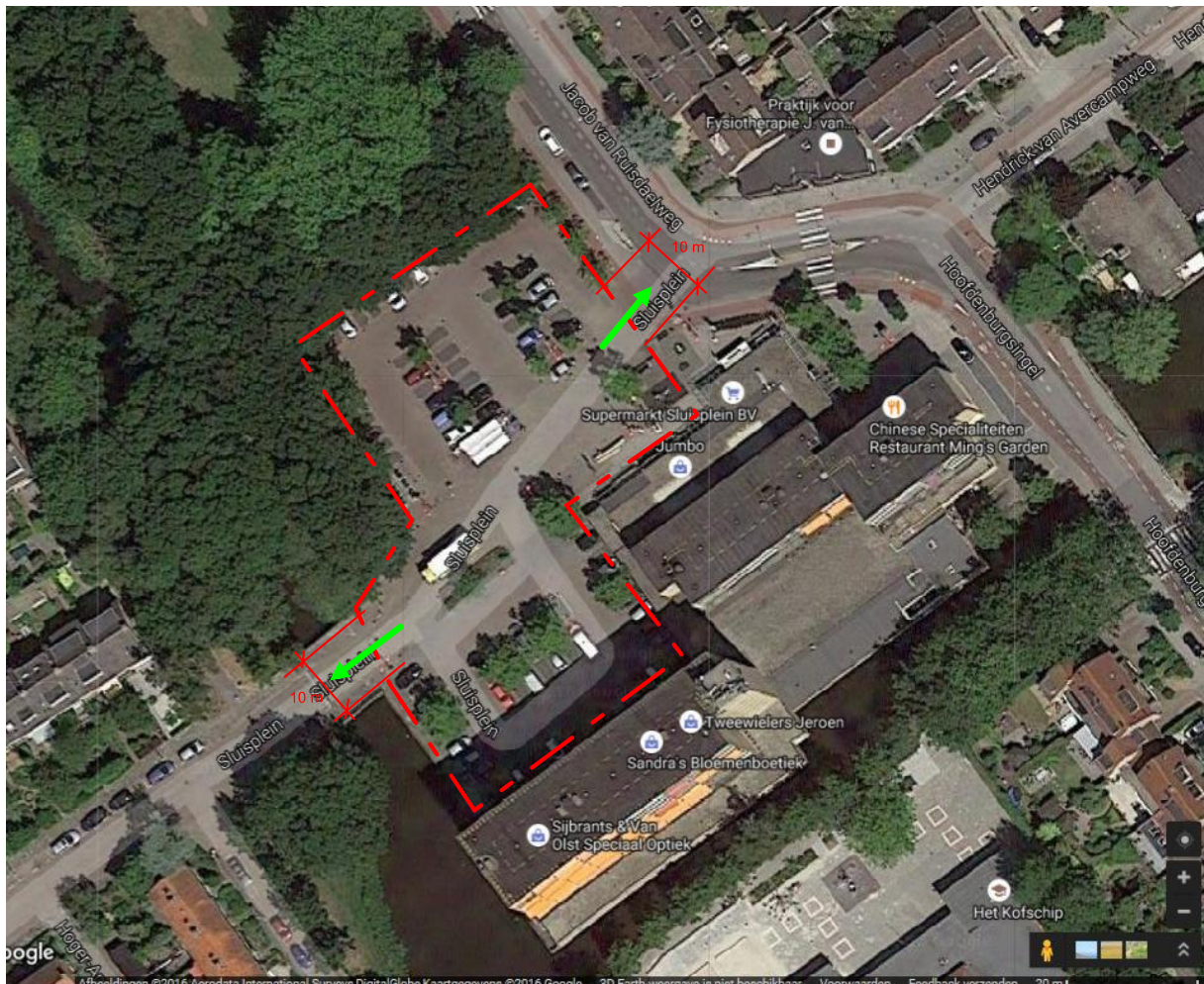
Het Haventje is een plaats in de BI-zone waar zich grote groepen mensen kunnen concentreren. Daarom zijn nadere regels gesteld voor de bereikbaarheid van deze locatie en de veiligheid van het publiek. Deze luiden:

- Oppervlakte: 625 m<sup>2</sup>;
- Maximaal 1.400 tegelijkertijd aanwezige bezoekers toegestaan (o.b.v. 625 m<sup>2</sup> x 2,25 personen per m<sup>2</sup>).
- Gelet op dit maximaal tegelijkertijd aanwezige bezoekers, moet aan de zijde van de Dorpsstraat aan beide kanten van het terrein een nooduitgang van tenminste 7,8 meter zijn.

#### Bereikbaarheid en veiligheid Sluisplein

Het Sluisplein is een plaats in de BI-zone waar zich grote groepen mensen kunnen concentreren. Daarom zijn nadere regels gesteld voor de bereikbaarheid van deze locatie en de veiligheid van het publiek. Deze luiden:

- De volgende nooduitgangen moeten worden gerealiseerd (zie plattegrond):
  - Jacob van Ruisdaelweg: 10 m
  - Hoger Amstellaan: 10 m
  - Totaal: 20 m
- Oppervlakte: 3.200;
- Maximaal 3.600 tegelijkertijd aanwezige bezoekers toegestaan (o.b.v. 20 meter nooduitgang x 90 personen per minuut per meter vluchtroute x 2 minuten);
- De verbindingsweg tussen de nooduitgangen doet ook dienst als calamiteitenroute en dient over de gehele lengte over een breedte van 3,5 meter vrij te blijven van objecten. De weg om het parkeerterrein aan de zuidzijde dient vrij te blijven van objecten ten behoeve van de bereikbaarheid van aanliggende gebouwen.



### Juridische aspecten:

- Standplaats vergund:
  - poffertjeskraam op 't Kampje, dagelijks van 1 mei tot 1 oktober;
  - standplaats vis op 't Kampje op dinsdagochtenden en woensdagen tot en met zaterdag;
  - diverse standplaatsen op het Sluisplein van maandag tot en met zaterdag);
- Instellen parkeerverbod ten behoeve van evenement (incl. op- en afbouw);
- In de haven mag eenieder aanmeren. Wanneer dit voor een evenement tijdelijk niet wordt toegestaan, moet dit tenminste twee weken vooraf kenbaar worden gemaakt.

## Amstel en Bullewijk



### Kader uit Beleidskader Evenementen Ouder-Amstel:

De ligging aan de Amstel en de Bullewijk biedt kansen voor watergebonden recreatie en evenementen. Evenementen op of aan het water worden daarom mogelijk gemaakt, met een maximum van acht per jaar, waarvan maximaal twee evenementen van geluidscategorie I. Dance evenementen zijn op het water uitgesloten.

### Beleidsregels aantal en type evenementen per jaar:

- Maximaal 8 evenementen toegestaan;
- Maximaal 2 evenementen van geluidscategorie 1 toegestaan;
- Evenementen van geluidscategorie 1 duren maximaal 1 dag.

### Beleidsregels geluid:

- De maximale geluidbelasting wijkt niet af van reguliere norm en bedraagt 75 dB(A);
- Geluid wordt gemeten voor de gevels van de dichtstbijzijnde geluidsgevoelige bestemming;
- De maximale eindtijd van evenementen bedraagt op alle dagen 23:00 uur.

### Communicatie met omwonenden:

Informatie aan omwonenden moet tenminste worden verspreid bij alle woningen in een straal van 500 meter vanaf de geluidsbron.

Wanneer het evenement plaatsvindt op de Amstel, moet de organisator afstemmen met Stichting Vrienden van het Pontje.

### Juridische aspecten:

- Naast een publiekrechtelijke vergunning is toestemming nodig van de eigenaar van het water. Dit betreft:
  - Provincie Noord-Holland voor de Amstel;
  - Gemeente Amsterdam en Hoogheemraadschap Amstel, Gooi en Vecht voor de Bullewijk en Oude Waver;
- Gemeentegrenzen met Amstelveen en de Ronde Venen lopen over de Amstel en Bullewijk. Afhankelijk van waar de evenementen plaatsvinden, moeten die gemeenten ook een evenementenvergunning verlenen;
- Binnenvaartpolitiereglement van toepassing.

## Sporthal Bindelwijk

### Kader uit Beleidskader Evenementen Ouder-Amstel:

Voor het houden van evenementen vinden we het belangrijk dat er ook een locatie binnen beschikbaar is. Hiervoor wordt sporthal Bindelwijk aangewezen. Daarbij kan worden gedacht aan een themamarkt, sociaal culturele activiteiten of kleinschalige muziekevenementen (waaronder bijvoorbeeld alcoholvrije disco avonden gericht op kinderen die in de horeca nog niet terecht kunnen). Sportevenementen zijn conform het huidige gebruik reeds toegestaan. Overige evenementen zijn maximaal driemaal per jaar toegestaan.

Bel  
eids

### regels aantal en type evenementen per jaar:

- Maximaal 3 evenementen toegestaan (in aanvulling op het reguliere gebruik van de sporthal en daaraan gelieerde evenementen);
- Voor wat betreft geluid is men gebonden aan de eisen uit het Activiteitenbesluit en de regels omtrent incidentele festiviteiten uit de APV.

### Communicatie met omwonenden:

Informatie aan omwonenden moet tenminste worden verspreid in de volgende straten:

- Oranjehof;
- Koningin Julianalaan (van Prinses Marijkelaan tot en met de kerk op huisnummer 24);
- Prinses Marijkelaan (van Koningin Julianalaan tot en met Strandvlietlaan);
- Strandvlietlaan (van Prinses Marijkelaan tot en met Port Buenolaan).

### Fysieke kenmerken:

- Het maximaal aantal tegelijkertijd aanwezige bezoekers is geregeld in het Bouwbesluit en de melding brandveilig gebruik.

### Verkeer en bereikbaarheid:

- De ingang van de Bindelwijk moet bereikbaar zijn voor de hulpdiensten;
- Bereikbaarheid OV: bushalte Burgemeester Stramanweg is op ± 10 minuten loopafstand;
- Parkeergelegenheid: Bij de sporthal zijn parkeerplaatsen aanwezig. Afhankelijk van de herkomst van bezoekers en het gebruik van de parkeerplaats voor het houden van het evenement (en daarmee ontnemen van parkeerplaatsen) moet de organisator in een mobiliteitsplan een alternatief voor parkeren opnemen.

### Juridische aspecten:

- Bouwbesluit en Activiteitenbesluit zijn van toepassing op de aspecten van brandveiligheid en milieu.
- Gebruik van de sporthal moet worden afgestemd met de beheerder.



## **Sportvelden Ouderkerk aan de Amstel**

(excl. Amstelbad. Zie voor Amstelbad het volgende locatieprofiel)

### Kader uit Beleidskader Evenementen Ouder-Amstel:

De sportvelden zijn geschikt voor het houden van evenementen, gelieerd aan de daar gevestigde sportverenigingen. Daarnaast is de locatie geschikt voor het houden van zes evenementen per jaar, waarvan twee evenementen van geluidscategorie I. Dance evenementen zijn hier niet toegestaan. De voorkeur op deze locatie gaat uit naar evenementen die zich richten op de inwoners van Ouderkerk aan de Amstel. Het maximaal aantal bezoekers bij te houden evenementen bedraagt hier 2.000.

### Beleidsregels aantal en type evenementen per jaar:

- Maximaal 6 evenementen toegestaan (exclusief de sportactiviteiten die zonder evenementenvergunning zijn toegestaan);
- Maximaal 2 evenement van geluidscategorie 1 toegestaan;
- Evenementen van geluidscategorie 1 duren maximaal 1 dag;
- Geen dance-evenementen toegestaan;
- Niet geschikt voor het houden van kermissen;
- Het parkeerterrein is geschikt voor het houden van evenementen met monstertrucks en circussen.

### Beleidsregels geluid:

- De maximale geluidbelasting wijkt niet af van reguliere norm en bedraagt 75 dB(A);
- Geluid wordt gemeten voor de gevels van de dichtstbijzijnde geluidsgevoelige bestemming;
- De eindtijd van evenementen bedraagt op alle dagen 23:00 uur.

### Communicatie met omwonenden:

Informatie aan omwonenden moet tenminste worden verspreid in de volgende straten:

- Wethouder Koolhaasweg;
- Rembrandt van Rijnweg;
- Hendrick van Avercampweg;
- Jacob van Ruisdaelweg;
- Aart van der Neerweg;
- Jan Bulthuisstraat;
- Abraham Rademakerstraat;
- Reinier Noomsstraat;
- Jan de Beijerhof;
- Burgemeester Stramanweg (van Jacob van Ruisdaelweg tot tankstation).

### Fysieke kenmerken:

- Oppervlakte: 23.300 m<sup>2</sup>
  - Veld A: 5.700 m<sup>2</sup>
  - Veld B: 11.400 m<sup>2</sup>
  - Veld C: 5.000 m<sup>2</sup>
  - Veld D: 1.200 m<sup>2</sup>
- Omdat de sportvelden hoofdzakelijk zijn bedoeld voor sportbeoefening, worden hier evenementen met maximaal 2.000 tegelijkertijd aanwezige bezoekers toegestaan;
- Ondergrond: steen en gras;
- Aanwezigheid elektra, etc.;
- Verlichting aanwezig.

### Verkeer en bereikbaarheid:

- De Wethouder Koolhaasweg dient als calamiteitenroute;
- Bij het gebruik van één van de velden moeten tenminste twee nooduitgangen van vier meter breed worden gerealiseerd.
- Bereikbaarheid OV: Bushalte Burgemeester Stramanweg op ± 5 minuten;
- Parkeergelegenheid is aanwezig nabij de sportvelden. In het mobiliteitsplan moet rekening worden gehouden met het gebruik van de parkeerplaatsen door de bezoekers van de sportvelden en het Amstelbad.



### Juridische aspecten:

- Bouwbesluit en Activiteitenbesluit zijn van toepassing op de aspecten van brandveiligheid en milieu, voor zover het de accommodaties en sportvelden van de sportclubs betreft (heeft geen betrekking op openbare ruimte).
- Nabij de locatie, op een afstand van +/- 160 meter, bevindt zich een hoge druk aardgasleiding. De kans op een ongeval met gevaarlijke stoffen is klein maar niet onmogelijk. Deze aanwezige aardgasleiding is, vanwege de geringe kans op een ongeval, in beginsel geen belemmering voor het afgeven van een evenementenvergunning. Wel dient de organisator in het veiligheidsplan rekening te houden met het scenario dat zich een ongeval voordoet.
- Gebruik van de sportvelden moet worden afgestemd met de gebruikers (sportverenigingen).



## Amstelbad

### Kader uit Beleidskader Evenementen Ouder-Amstel:

Conform het huidige gebruik zijn sport- en spelactiviteiten reeds toegestaan. In aanvulling op het reguliere gebruik worden maximaal acht evenementen per jaar toegestaan, waarvan twee evenementen van geluidscategorie I. Dance evenementen zijn hier toegestaan.

### Beleidsregels aantal en type evenementen per jaar:

- Maximaal 8 evenementen toegestaan (in aanvulling op het reguliere gebruik van het zwembad en daaraan gelieerde evenementen);
- Maximaal 2 evenement van geluidscategorie 1 toegestaan;
- Evenementen van geluidscategorie 1 duren maximaal 1 dag;
- Dance-evenementen toegestaan;
- Niet geschikt voor het houden van evenementen met monstertrucks, kermissen en circussen.

### Beleidsregels geluid:

- Voor wat betreft geluid is men gebonden aan de eisen uit het Activiteitenbesluit en de regels omtrent incidentele festiviteiten uit de APV;
- De maximale eindtijd voor geluid bedraagt op alle dagen 23:00 uur.

### Communicatie met omwonenden:

Informatie aan omwonenden moet tenminste worden verspreid in de volgende straten:

- Wethouder Koolhaasweg;
- Rembrandt van Rijnweg;
- Hendrick van Avercampweg;
- Jacob van Ruisdaelweg;
- Aart van der Neerweg;
- Jan Bulthuisstraat;
- Abraham Rademakerstraat;
- Reinier Noomsstraat;
- Jan de Beijerhof;
- Korte Dwarsweg;
- Middenweg;
- Burgemeester Stramanweg (van Jacob van Ruisdaelweg tot tankstation).

Tevens moet door de organisator voorafgaand aan het evenement worden afgestemd met de ondernemers en sportverenigingen in bovengenoemd gebied om te hinder zoveel mogelijk te beperken.

### Fysieke kenmerken:

- Oppervlakte: 10.500 m<sup>2</sup> (exclusief bebouwing), waarvan ± 850 m<sup>2</sup> zwembad;
- Het maximaal aantal tegelijkertijd aanwezige bezoekers is geregeld in het Bouwbesluit en de melding brandveilig gebruik. Ondergrond: steen, gras en water;
- Aanwezigheid elektra, etc.;
- Verlichting aanwezig.

### Verkeer en bereikbaarheid:

- De Wethouder Koolhaaslaan dient als calamiteitenroute;
- Bereikbaarheid OV: Bushalte Burgemeester Stramanweg op ± 5 minuten;

- Parkeergelegenheid is aanwezig nabij het zwembad. In het mobiliteitsplan moet rekening worden gehouden met het gebruik van de parkeerplaatsen door de bezoekers van de naastgelegen sportvelden.

Juridische aspecten:

- Bouwbesluit en Activiteitenbesluit zijn van toepassing op het aspecten van brandveiligheid en milieu.
- Nabij de locatie, op een afstand van +/- 70 meter, bevindt zich een hoge druk aardgasleiding. De kans op een ongeval met gevaarlijke stoffen is klein maar niet onmogelijk. Deze aanwezige aardgasleiding is, vanwege de geringe kans op een ongeval, in beginsel geen belemmering voor het afgeven van een evenementenvergunning. Wel dient de organisator in het veiligheidsplan rekening te houden met het scenario dat zich een ongeval voordoet.
- Gebruik moet worden afgestemd met Stichting Amstelbad.

## Ronde Hoep en Waver

### Kader uit Beleidskader Evenementen Ouder-Amstel:

De Ronde Hoep en de Waver worden vanwege de landelijke ligging veel gebruikt door recreanten en sporters en zijn daardoor ook geschikt voor het houden van sportevenementen en bijvoorbeeld wandel- en fietsevenementen. Daarnaast zijn er tijdens de Amstellanddag diverse activiteiten in het gebied. Bedrijven aan de Ronde Hoep hebben er ook regelmatig opendagen (zoals de Open Boerderijdag). De Ronde Hoep en de Waver lenen zich voor het houden van sportieve, educatieve en recreatieve evenementen in de natuur. Een belangrijke randvoorwaarde daarbij is dat de natuur niet wordt verstoord. Het aantal te houden evenementen bedraagt acht per jaar, waarvan twee evenementen van geluidscategorie I (zoals het Waverfeest). Dance evenementen zijn hier uitgesloten. Het maximaal aantal bezoekers bij te houden evenementen is afhankelijk van het exacte gebruik van het gebied. Voor de locatie waar het Waverfeest wordt gehouden bedraagt het maximaal aantal bezoekers 720.

### Beleidsregels aantal en type evenementen per jaar:

- Maximaal 8 evenementen toegestaan;
- Maximaal 2 evenementen van geluidscategorie 1 toegestaan;
- Evenementen van geluidscategorie 1 duren maximaal 3 dagen;
- Geen dance-evenementen toegestaan;
- Niet geschikt voor het houden van evenementen met monstertrucks, kermissen en circussen.

### Beleidsregels geluid:

- De maximale geluidbelasting wijkt niet af van reguliere norm en bedraagt 75 dB(A);
- Geluid wordt gemeten voor de gevels van de dichtstbijzijnde geluidsgevoelige bestemming;
- De maximale eindtijden bedragen:
  - van zondag tot en met donderdag 23:00 uur;
  - vrijdag en zaterdag 1:30 uur (daaropvolgende dag).

### Communicatie met omwonenden:

Informatie aan omwonenden moet worden verspreid bij alle huizen die tijdens het evenement (tijdelijk) minder goed bereikbaar zijn en woningen in de straal van 500 meter vanaf enige geluidsbron. Wanneer wegen worden afgesloten moet informatie worden verspreid bij alle huizen waarvan de bewoners verkeershinder kunnen ondervinden.

### Fysieke kenmerken:

- Maximaal aantal aanwezige bezoekers is afhankelijk van de exacte locatie;
- Ondergrond: steen (straten) en gras;
- Stroomvoorzieningen zijn niet aanwezig;
- Verlichting is beperkt aanwezig.

### Verkeer en bereikbaarheid:

- Op alle wegen moet een vrije doorgang voor de hulpdiensten als calamiteitenroute gewaarborgd blijven;

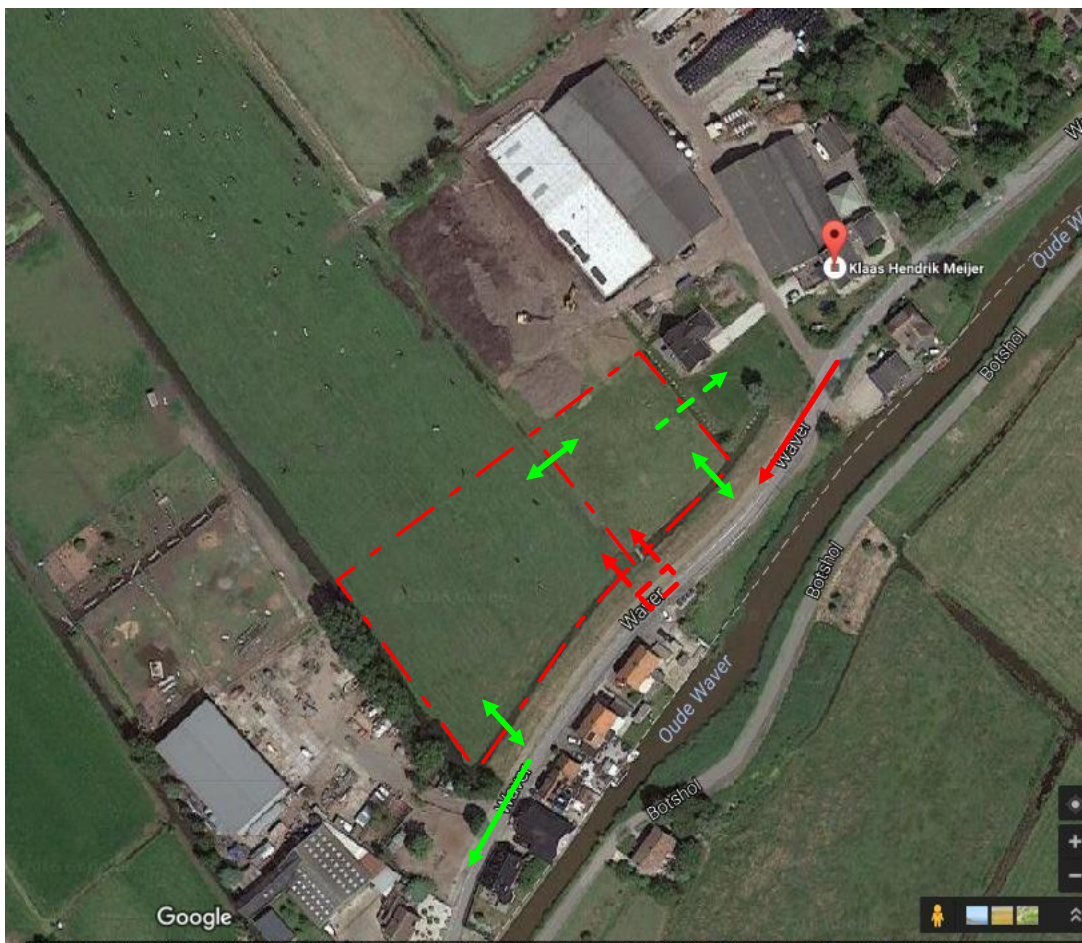
- Bereikbaarheid OV: Afstand tot busstation Burgemeester Stramanweg minimaal 20 minuten;
- Parkeergelegenheid: Geen specifieke voorzieningen aanwezig.

#### Juridische aspecten:

- Bij het houden van evenementen moet nadrukkelijk rekening worden gehouden met de Flora en Faunawet, in het bijzonder het broedseizoen voor vogels;
- Rekening houden met nabijgelegen Natura 2000-gebied "Botshol".

#### Bereikbaarheid en veiligheid locatie Waverfeest

De locatie waar het Waverfeest wordt gehouden is een plaats in dit gebied waar zich bij dat betreffende evenement een relatief grote groep mensen concentreert. Daarom zijn nadere regels gesteld voor de bereikbaarheid van deze locatie en de veiligheid van het publiek.



De regels voor veiligheid en bereikbaarheid luiden:

- Op het evenemententerrein moet tenminste één nooduitgang worden gerealiseerd van 4 meter breed;
- De rijweg die langs het terrein loopt is ongeveer 4 meter breed. Om het evenemententerrein te bereiken is een doorrijbreedte van 3,5 meter nodig. Bij een incident zal dit normaal gesproken samenvallen met de uitloop van het publiek op de rijweg. De organisator moet bij de aanvraag aangeven hoe de doorgang van hulpdiensten kan worden gegarandeerd, voor de bereikbaarheid van het evenemententerrein, maar ook voor de overige locaties aan de Ronde Hoep. Daarbij moeten maatregelen worden getroffen tegen parkeren langs de rijbaan. Tevens moet worden voorkomen dat huiswaarts kerende bezoekers de

aanrijroute voor de hulpdiensten blokkeren, door vertrekkende bezoekers een andere kant op te begeleiden.

- Oppervlakte: het terrein is te verdelen in twee gedeelten; één van 40 x 45 m en de andere van 70 x 60 m (zie plattegrond);
- Maximaal 720 tegelijkertijd aanwezige bezoekers toegestaan  
*(o.b.v. 4 meter nooduitgang x 90 personen per minuut per meter vluchtroute x 2 minuten);*
- Nabij de locatie, op een afstand van +/- 30 meter, bevindt zich een propaantank (Waver 21). De kans op een ongeval met gevaarlijke stoffen is klein maar niet onmogelijk. Deze aanwezige propaantank is, vanwege de geringe kans op een ongeval, in beginsel geen belemmering voor het afgeven van een evenementenvergunning. Wel dient de organisator in het veiligheidsplan rekening te houden met het scenario dat zich een ongeval voordoet.

## Locatie ijsbaan

### Kader uit Beleidskader Evenementen Ouder-Amstel:

Wanneer het vriest wordt aan het Molenpad een ijsbaan aangelegd. Gedurende de periode van dat de ijsbaan daar ligt, kunnen er evenementen worden gehouden op en aan de ijsbaan, met een maximum van zes per jaar en waarvan één van geluidscategorie I. Buiten die perioden is het gebruik van deze locatie voor het houden van evenementen niet toegestaan en wordt gebruik gemaakt van andere locaties.

### Beleidsregels aantal en type evenementen per jaar:

- Maximaal 6 evenementen toegestaan en slechts wanneer de ijsbaan er ligt;
- Maximaal 1 evenement van geluidscategorie 1 toegestaan;
- Een evenement van geluidscategorie 1 duurt maximaal 1 dag;
- Geen dance-evenementen toegestaan;
- Niet geschikt voor het houden van evenementen met monstertrucks, kermissen en circussen.

### Beleidsregels geluid:

- De maximale geluidbelasting wijkt niet af van reguliere norm en bedraagt 75 dB(A);
- Geluid wordt gemeten voor de gevels van de dichtstbijzijnde geluidsgevoelige bestemming;
- De maximale eindtijd van evenementen bedraagt op alle dagen 23:00 uur.

### Communicatie met omwonenden:

Informatie aan omwonenden moet tenminste worden verspreid in de volgende straten:

- Molenpad;
- Hoger Einde-Noord;
- Binnenweg (tot en met huisnummer 6A).

Daarnaast moet de organisator afstemmen met begraafplaats Karssenhof en Kek Proeflokaal om de hinder zoveel mogelijk te beperken.

### Fysieke kenmerken:

- Oppervlakte: 22.400 m<sup>2</sup>, waarvan 14.900 m<sup>2</sup> ijsbaan;
- Maximaal 1.000 tegelijkertijd aanwezige bezoekers toegestaan;
- Ondergrond: gras en ijs;
- Aanwezigheid elektra, etc.;
- Verlichting aanwezig.

### Verkeer en bereikbaarheid:

- Het Molenpad moet beschikbaar blijven als calamiteitenroute;
- Bereikbaarheid OV: Afstand tot bushalte Burgemeester Stramanweg is ± 15 minuten;
- Parkeergelegenheid: Geen specifieke voorzieningen in de directe omgeving.

### Juridische aspecten:

- Ontheffingen van de Zondagswet worden niet verleend in verband met de zondagsrust en de naastgelegen begraafplaats.

## **Dorpsplein Duivendrecht, Dorpshuis, sporthal en omliggende straten**

### Kader uit Beleidskader Evenementen Ouder-Amstel:

Het Dorpsplein is het kloppend hart van de kern Duivendrecht en daarom de belangrijkste evenementenlocatie. Om die reden wordt daar de ruimte geboden voor kleinschalige initiatieven en worden jaarlijks zo'n acht grotere evenementen van geluidscategorie I. De locatie leent zich in het bijzonder voor evenementen die zich richten op het winkelend publiek zoals een braderie. Tevens is dit de locatie voor dorpsfeesten. Evenementen die veel overlast met zich meebrengen, zoals dance-evenementen, zijn hier niet toegestaan. Voor het houden van evenementen kunnen het vernieuwde dorpshuis en bijbehorende sporthal worden benut.

Als uitloop voor evenementen op het Dorpsplein kan gebruik worden gemaakt van de omliggende straten: Waddenland, Telstarweg en Begoniastraat en Rijksstraatweg, tussen Telstarweg en Waddenland. Hier zijn dezelfde evenementen toegestaan als op het Dorpsplein zelf, met dien verstande dat activiteiten met geluid zoveel als mogelijk op het Dorpsplein zelf moeten plaatsvinden.

### Beleidsregels aantal en type evenementen per jaar:

- Maximaal 20 evenementen toegestaan;
- Maximaal 8 evenementen van geluidscategorie 1 toegestaan;
- Evenementen van geluidscategorie 1 duren maximaal 2 dagen;
- Geen dance-evenementen toegestaan;
- Niet geschikt voor het houden van evenementen met monstertrucks;
- Geschikt voor het houden van een kermis of een klein circus, mits wordt voldaan aan onderstaande regels over het plaatsen van tenten en objecten.

### Beleidsregels geluid:

- De maximale geluidbelasting wijkt af van reguliere norm en bedraagt 85 dB(A);
- Geluid wordt gemeten voor de gevels van de dichtstbijzijnde geluidsgevoelige bestemming;
- De maximale eindtijden bedragen:
  - van zondag tot en met donderdag 23:00 uur;
  - vrijdag en zaterdag 1:00 uur (daaropvolgende dag).

### Communicatie met omwonenden:

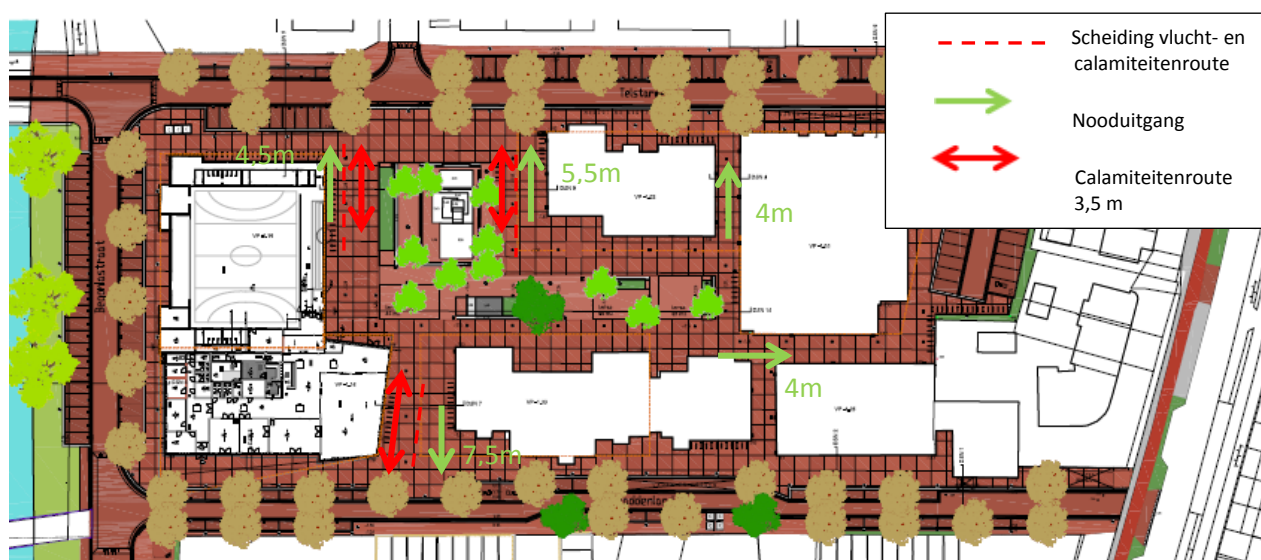
Informatie aan omwonenden moet tenminste worden verspreid in de volgende straten:

- Dorpsplein;
- Waddenland;
- Telstarweg;
- Begoniastraat, tussen Telstarweg en Waddenland;
- Rijksstraatweg, tussen Kloosterstraat en Hazelaarstraat;
- Clarissenhof;
- Michaëlplein;
- Satellietbaan, tussen Telstarweg en Waddenland;
- Plataanstraat;
- Hazelaarstraat;
- De Hazelaar;

Tevens moet door de organisator voorafgaand aan het evenement worden afgestemd met de ondernemers aan het plein om te hinder zoveel mogelijk te beperken.

### Fysieke kenmerken:

- Onder de omliggende straten worden verstaan: Waddenland, Telstarweg en Begoniastraat en Rijksstraatweg, tussen Telstarweg en Waddenland;
- Het Dorpshuis en sporthal kunnen worden betrokken bij te houden evenementen;
- Oppervlakte Dorpsplein:  $\pm 2.350 \text{ m}^2$ ;
- In verband met het kleinschalige karakter van de kern en de bescherming van het woon- en leefklimaat enerzijds en het doel om het Dorpsplein te laten functioneren als 'kloppend hart' anderzijds, zijn hier maximaal 2.000 tegelijkertijd aanwezige bezoekers toegestaan.
- Met een bezoekersaantal van maximaal 2.000 bezoekers is er nog ruimte voor terrassen tijdens het evenement (de technische capaciteit van het plein is immers 4.230, uitgaande van geen terrassen).
- Ondergrond: steen;
- Aanwezigheid elektra, etc.;
- Verlichting aanwezig;
- Straatmeubilair op deze locatie kan een moeilijk zichtbaar struikelblok zijn;
- Tenten en andere objecten moeten tenminste op een afstand van 5 meter van gevels worden geplaatst of er moet een brandscheiding van 30 minuten tussen tent en gebouw aanwezig is.



### Verkeer en bereikbaarheid:

- Het plein/eventementterrein is omsloten door gebouwen. De volgende nooduitgangen moeten worden gerealiseerd (zie plattegrond):
  - Telstarweg west: 4,5 m
  - Telstarweg midden: 5,5 m
  - Telstarweg oost: 4,0 m
  - Doorgang naar parkeerterrein oostzijde: 4,0 m
  - Waddenland: 7,5 m
  - Totaal: 25,5 m
- Het terrein moet vanaf twee plaatsen vanaf de Telstarweg en één plaats vanaf de Waddenweg bereikbaar blijven als calamiteitenroute (zie plattegrond);
- Bereikbaarheid OV: Metrostation Van de Madeweg op  $\pm 10$  minuten;
- De bereikbaarheid voor het openbaarvervoer, dat door de Rijksstraatweg komt, moet gewaarborgd blijven;
- Parkeergelegenheid: Parkeren geschiedt in de parkeervakken in de omliggende straten.



Juridische aspecten:

- Standplaats vergund: standplaats vis op woensdagen en vrijdagen;
- Het Dorpsplein is een voetgangersgebied. Voertuigen die op het plein moeten zijn, bijvoorbeeld voor het opbouwen en bevoorraden van een evenementen, moeten beschikken over een ontheffing voor het betreden van het voetgangersgebied;
- Wanneer het evenement plaatsvindt in de omliggende straten, moet mogelijk een parkeerverbod worden ingesteld (afhankelijk van de activiteiten).
- Gebruik van het Dorpshuis moet worden afgestemd met de beheerder.

## Sportvelden Duivendrecht

### Kader uit Beleidskader Evenementen Ouder-Amstel:

De sportvelden in Duivendrecht zijn geschikt voor het houden van evenementen, gelieerd aan de daar gevestigde sportverenigingen. Daarnaast is dit de locatie voor eventuele kleine circussen op de parkeerplaatsen. Op de locatie worden maximaal zes evenementen per jaar toegestaan, waarvan twee muziekevenementen per jaar (tot 1.000 bezoekers). Dance evenementen zijn daarvan uitgesloten.

### Beleidsregels aantal en type evenementen per jaar:

- Maximaal 6 evenementen toegestaan (exclusief de sportactiviteiten die zonder evenementenvergunning zijn toegestaan);
- Maximaal 2 evenementen van geluidscategorie 1 toegestaan;
- Evenementen van geluidscategorie 1 duren maximaal 1 dag;
- Geen dance-evenementen toegestaan;
- De sportvelden zijn niet geschikt voor het houden van kermissen, circussen en evenementen met monstertrucks (mede in verband met de bescherming van de ondergrond die is bestemd voor sporten).
- De parkeerplaats is geschikt voor het houden van een klein circus.

### Beleidsregels geluid:

- De maximale geluidbelasting wijkt niet af van reguliere norm en bedraagt 75 dB(A);
- Geluid wordt gemeten voor de gevels van de dichtstbijzijnde geluidsgevoelige bestemming;
- De eindtijd van evenementen bedraagt op alle dagen 23:00 uur.

### Communicatie met omwonenden:

Informatie aan omwonenden moet tenminste worden verspreid in de volgende straten:

- Meidoornstraat;
- Meidoornpad;
- Biesbosch (tot Weerribben);
- Weerribben, even huisnummers 4 tot en met 30 (Diemen);
- Grote Peel, oneven huisnummers 1 tot en met 19 (Diemen).
- Het Ven;
- Weteringpad;

### Fysieke kenmerken:

- Oppervlakte: ± 18.950 m<sup>2</sup>;
- Omdat de sportvelden hoofdzakelijk zijn bedoeld voor sportbeoefening, worden het evenementen met maximaal 1.000 tegelijkertijd aanwezige bezoekers toegestaan;
- Ondergrond: steen en gras;
- Aanwezigheid elektra, etc.;
- Verlichting aanwezig.

### Verkeer en bereikbaarheid:

- Bij grote evenementen moeten tenminste drie nooduitgangen aanwezig zijn met alle drie een breedte van tenminste vier meter.
- De sportvelden moeten vanaf de Biesbosch bereikbaar blijven.
- Ieder punt op het evenemententerrein moet binnen 60 meter bereikbaar zijn voor brandweervoertuigen.
- Bereikbaarheid OV: ± 10 minuten tot metrostation Venserpolder of Duivendrecht;
- Parkeergelegenheid: Parkeergelegenheid is aanwezig nabij de sportvelden. In het mobiliteitsplan moet rekening worden gehouden met het gebruik van de parkeerplaatsen door de bezoekers van de sportvelden.



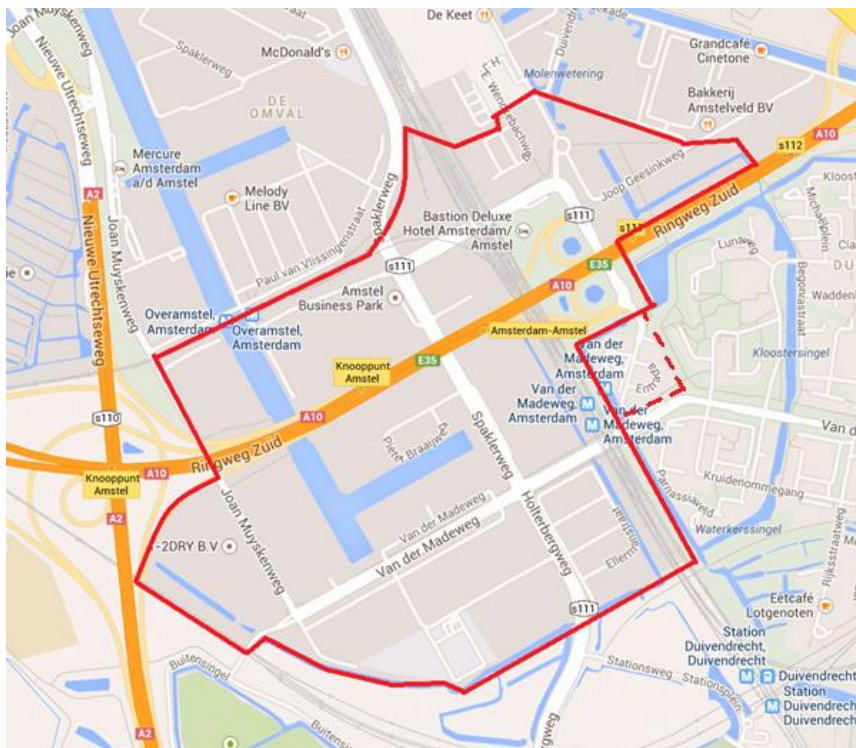
### Juridische aspecten:

- Bouwbesluit en Activiteitenbesluit zijn van toepassing op het aspecten van brandveiligheid en milieu, voor zover het de accommodaties en sportvelden van de sportclubs betreft (heeft geen betrekking op openbare ruimte).
- Nabij de locatie, op afstand van +/- 70 meter, worden gevaarlijke stoffen over het spoor vervoerd. De kans op een ongeval met gevaarlijke stoffen is klein maar niet onmogelijk. Deze route voor gevaarlijke stoffen is, vanwege de geringe kans op een ongeval, in beginsel geen belemmering voor het afgeven van een evenementenvergunning. Wel dient de organisator in het veiligheidsplan rekening te houden met het scenario dat zich een ongeval voordoet.

## Amstel Businesspark

### Kader uit Beleidskader Evenementen Ouder-Amstel:

Het Amstel Business Park en de stad Amsterdam groeien steeds meer naar elkaar toe, waardoor het Amstel Businesspark onderdeel uitmaakt van de stedelijke omgeving van de stad. Mede om die reden is de gemeente van oordeel dat het houden van evenementen hier ook mogelijk is. Daarbij valt te denken aan evenementen die zich richten op de gebruikers van het gebied, namelijk de gevestigde bedrijven en het toenemend aantal studenten dat in en rondom het gebied huisvest. Mede vanwege de goede bereikbaarheid is het gebied geschikt voor het houden van grote muziekevenementen. Momenteel is nog niet bekend welke locaties op het ABPZ aangewezen zullen worden voor het houden van evenementen. Dit zal gebeuren in het kader van het nieuwe (paraplu)bestemmingsplan waarin de planologische borging zal plaatsvinden. De ruimtelijk economische visie die voor dit gebied wordt opgesteld is ook alles bepalend voor de te houden evenementen. Voorsnog wordt uitgegaan van het mogelijk maken van jaarlijks drie evenementen, ongeacht de geluidscategorie. Dance evenementen zijn hier toegestaan.



### Beleidsregels aantal en type evenementen per jaar:

- Maximaal 3 evenementen toegestaan, ongeacht of dit evenementen van geluidscategorie 1 zijn;
- Evenementen van geluidscategorie 1 duren maximaal 2 dagen.
- Dance-evenementen toegestaan;
- Niet geschikt voor het houden van kermissen;
- Terreinen zijn in beginsel geschikt voor het houden van evenementen met monstertrucks en circussen.

#### Beleidsregels geluid:

- De maximale geluidbelasting wijkt niet af van reguliere norm en bedraagt 75 dB(A);
- Geluid wordt gemeten voor de gevels van de dichtstbijzijnde relevante geluidsgevoelige bestemming;
- De maximale eindtijden bedragen:
  - van zondag tot en met donderdag 23:00 uur;
  - vrijdag en zaterdag 0:00 uur (daaropvolgende dag).

#### Communicatie met omwonenden:

Informatie aan omwonenden moet tenminste worden verspreid in een straal van 500 meter vanaf de geluidsbron / evenementenlocatie.

Daarnaast moet worden afgestemd met bedrijven die tijdens het evenement (tijdelijk) beperkt bereikbaar zijn om de hinder te beperken.

#### Fysieke kenmerken:

- Afhankelijk van de exacte locatie.

#### Verkeer en bereikbaarheid:

- Bereikbaarheid OV: bereikbaar per metro via de stations Van de Madeweg, Spaklerweg en Overamstel;
- Parkeergelegenheid: Op het ABP geldt betaald parkeren aan straat. Parkeergarages of grote parkeerterreinen zijn er niet. Voor het parkeren ten behoeve van evenementen met grote bezoekersaantallen, kunnen afspraken worden gemaakt met de naastgelegen bedrijven.

#### Juridische aspecten:

- Voor het houden van een evenement is een omgevingsvergunning voor strijdig gebruik van de bestemming vereist;
- Wanneer een perceel in erfpacht wordt gebruikt, moet de erfpachtnemer contact opnemen met de gemeente Amsterdam om na te gaan of evenementen volgens de erfpachtovereenkomst mogen worden gehouden;
- In alle gevallen stemt de gemeente Ouder-Amstel af met de gemeente Amsterdam (beheerder van de openbare ruimte in het gebied).

## **Zone rondom de Amsterdam ArenA**

### Kader uit Beleidskader Evenementen Ouder-Amstel:

Van het gebied rondom de Amsterdam ArenA, wat deels tot de gemeente Ouder-Amstel behoort, is gebleken dat dit zich leent voor het houden van evenementen. De hinder van deze evenementen is zeer beperkt omdat hier weinig tot geen woningen in de buurt zijn. Zolang het mogelijk is, gelet op de ontwikkelingen van De Nieuwe Kern, wil de gemeente hier ook evenementen toestaan op de locaties P2, de Toekomst, Borchland en het slipdepot. In het gebied zijn maximaal 12 evenementen per jaar toegestaan, waarvan twee evenementen van geluidscategorie I. De locatie is tevens geschikt voor het houden van dance evenementen. Het maximaal aantal bezoekers voor Borchland en de toekomst is geregeld in de gebruiksmelding. Het maximaal aantal bezoekers bij te houden evenementen op P2 is 28.350. Het slipdepot is op dit moment nog niet geschikt voor het houden van evenementen maar wordt als optie open gehouden voor tijdens de gebiedsontwikkeling.

### Beleidsregels aantal en type evenementen per jaar:

- Maximaal 12 evenementen toegestaan;
- Maximaal 2 evenementen van geluidscategorie 1 toegestaan;
- Evenementen van geluidscategorie 1 duren maximaal 2 dagen;
- Dance-evenementen toegestaan;
- P2 is onder andere geschikt voor het houden van evenementen met monstertrucks, kermissen en circussen.

### Beleidsregels geluid:

- De maximale geluidbelasting wijkt niet af van reguliere norm en bedraagt 75 dB(A);
- Geluid wordt gemeten voor de gevels van de dichtstbijzijnde geluidsgevoelige bestemming;
- De eindtijd van evenementen bedraagt op alle dagen 23:00 uur.

### Communicatie met omwonenden:

Informatie aan omwonenden moet tenminste worden verspreid in een straal van 500 meter vanaf de geluidsbron / evenementenlocatie.

Daarnaast moet worden afgestemd met bedrijven die tijdens het evenement (tijdelijk) beperkt bereikbaar zijn om de hinder te beperken.

### Fysieke kenmerken:

- Ondergrond: steen (straten en parkeerplaatsen);
- Aanwezigheid elektra, etc.;
- Verlichting aanwezig.

### Verkeer en bereikbaarheid:

- Bereikbaarheid OV: Station Amsterdam ArenA op ± 5 minuten, station Duivendrecht op ± 5 minuten en enkele metrostations en bushaltes;
- Parkeergelegenheid: Bij het gebruik van P2 voor evenementen, komen de parkeerplaatsen daar (deels) te vervallen.

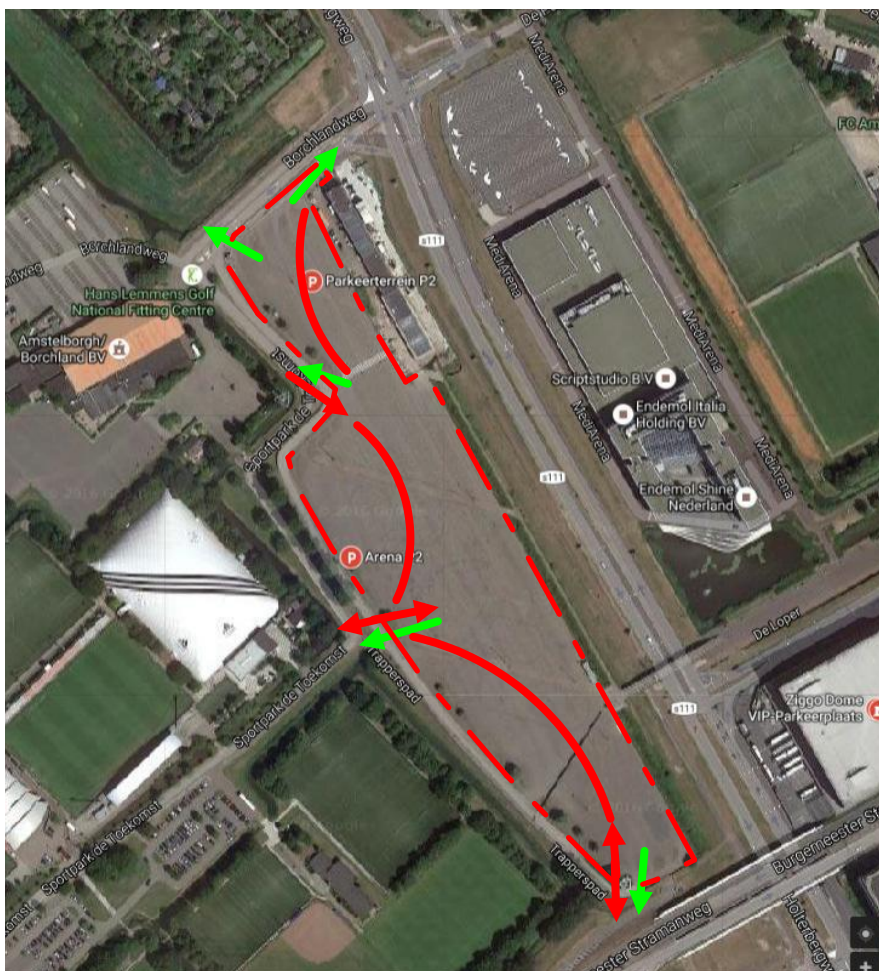
### Juridische aspecten:

- De gemeente Amsterdam is eigenaar van P2 en de openbare ruimte in de omgeving. Zij moeten als eigenaar van P2 toestemming geven voor het houden van evenementen op die locatie;

- Bouwbesluit en Activiteitenbesluit zijn van toepassing op het aspecten van brandveiligheid en milieu, voor zover het de accommodaties en sportvelden Borchland en De Toekomst betreft.
- In het gebied bevindt zich een propaanopslag (Borchlandweg 10). De kans op een ongeval met gevaarlijke stoffen is klein maar niet onmogelijk. Deze route voor gevaarlijke stoffen is, vanwege de geringe kans op een ongeval, in beginsel geen belemmering voor het afgeven van een evenementenvergunning. Wel dient de organisator in het veiligheidsplan rekening te houden met het scenario dat zich een ongeval voordoet.
- In alle gevallen stemt de gemeente Ouder-Amstel af met de gemeente Amsterdam (beheerder van de openbare ruimte in het gebied).

### Bereikbaarheid en veiligheid P2

P2 is een plaats in dit gebied waar regelmatig evenementen worden gehouden waar zich grote grote groepen mensen concentreren. Daarom zijn nadere regels gesteld voor de bereikbaarheid van deze locatie en de veiligheid van het publiek.



De regels voor veiligheid en bereikbaarheid luiden:

- Op het evenemententerrein kan bij drie hekopeningen (de vierde dient als calamiteitenroute voor de hulpdiensten; per evenement wordt bekeken welke daarvoor het meest geschikt is) een nooduitgang worden gerealiseerd van 5 meter breed en bij één hekopening een nooduitgang van 2 meter breed. Daarnaast is er een brug met een breedte van 4 meter. Wanneer de brug wordt gebruikt als nooduitgang moet de volledige breedte worden benut.

- Aan de Burgemeester Stramanweg dient een vluchtweg aanwezig te zijn. Daarbij moet de organisator verkeersmaatregelen nemen om te voorkomen dat uitstromende bezoekers in botsing komen met het verkeer.
- Oppervlakte: ± 40.000 m<sup>2</sup>;
- Maximaal 28.350 tegelijkertijd aanwezige bezoekers toegestaan  
(o.b.v. 21 meter nooduitgang x 90 personen per minuut per meter vluchtroute x 15 minuten).
- Het maximaal aantal bezoekers kan worden beperkt naar gelang de opvangcapaciteit van de omliggende wegen (mede afhankelijk van andere evenementen in het gebied);
- In alle gevallen stemt de gemeente Ouder-Amstel af met de gemeente Amsterdam (beheerder van de openbare ruimte in het gebied).