

Geuronderzoek

Kattenpension Hilversum, Siemensstraat 11a
Hilversum

projectnr. 270964
revisie 01
18 november 2014

auteur(s)


M.J. Reinders
R. van Rooij

Opdrachtgever

Gemeente Hilversum
Postbus 9900
1201 GM Hilversum

datum vrijgave
18-11-2014

beschrijving revisie 01
Aangepast op verzoek gemeente Hilversum

goedkeuring
J. Jennen 

vrijgave
R. Eerden 

Projectgroep bestaande uit:

Rudi van Rooij
Maarten Reinders
Chris Welling

Tekstbijdragen:

Maarten Reinders
Rudi van Rooij

Fotografie:

Vormgeving:

Datum van uitgave:

18 november 2014

Contactadres:

Tolhuisweg 57
8443 DV HEERENVEEN
Postbus 24
8440 AA HEERENVEEN

Copyright © 2014

Antea Nederland B.V.

Niets uit deze uitgave mag worden verveelvoudigd en/of openbaar worden gemaakt door middel van druk, fotokopie, elektronisch of op welke wijze dan ook, zonder schriftelijke toestemming van de auteurs.

Antea Nederland B.V. aanvaardt geen aansprakelijkheid voor eventuele schade voortvloeiend uit onderzoek waarbij gebruik is gemaakt van rekenprogramma's waarvan het gebruik van overheidswege verplicht is gesteld. Ook voor verschillen in uitkomsten met eerdere en/of toekomstige versies van deze rekenprogramma's kan Antea Nederland B.V. niet verantwoordelijk worden gehouden.

	Inhoud	Blz.
1	Inleiding	2
2	Toetsingskader.....	3
2.1	Algemeen.....	3
2.2	Specifiek voor een kattenpension	3
2.2.1	<i>Ruimtelijke toetsing</i>	<i>3</i>
2.2.2	<i>Toetsing Activiteitenbesluit.....</i>	<i>4</i>
2.3	Opzet onderzoek.....	5
3	Inventarisatie.....	6
3.1	Bedrijfsactiviteiten	6
3.2	Activiteiten waar mogelijk geur bij vrijkomt	7
3.3	Kwalitatieve beoordeling (type) geur	8
3.4	Omgeving.....	8
3.5	Geurbeperkende maatregelen	9
4	Analyse en Toetsing	10
4.1	Selectie relevante geurbronnen	10
4.2	Geurverspreiding	10
4.3	Toetsing Activiteitenbesluit Artikel 2.1.g	11
4.4	Optioneel: Aanvullende Maatregelen	11
5	Samenvatting en conclusie	13

1 Inleiding

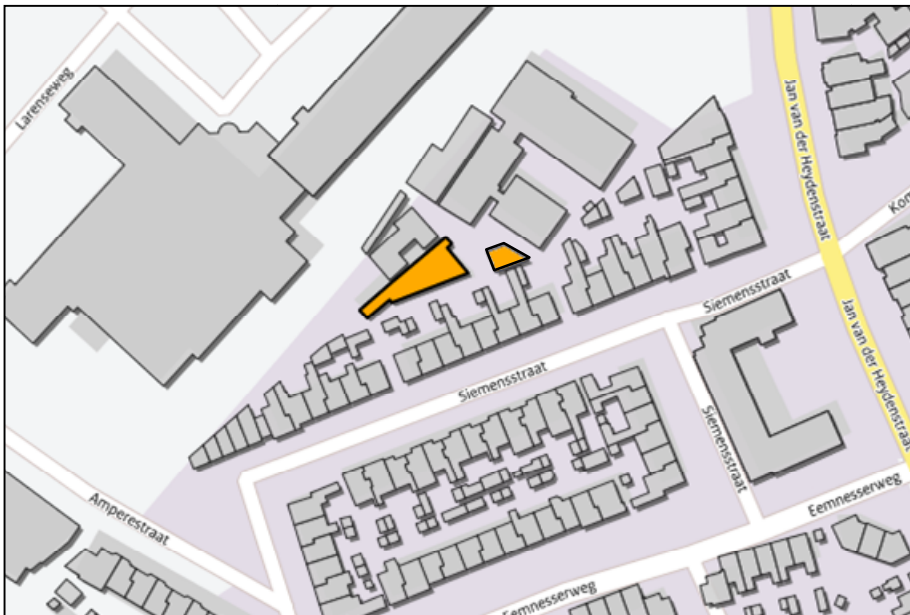
In het gebouw van een voormalige drukkerij aan de Siemensstraat 11a te Hilversum is sinds 1 juni 2014 het 'Kattenpension Hilversum' gevestigd.

De gemeente Hilversum heeft aangegeven dat bij nader inzien het kattenpension niet onder de bestemmingen valt zoals aangegeven in het bestemmingsplan 'Over 't Spoor'. Gelet hierop moet de gemeente een ruimtelijke onderbouwing opstellen. In het kader daarvan moet worden onderzocht in hoeverre het kattenpension kan voldoen aan de richtlijnen ten aanzien van milieu en leefomgeving zoals die in de handreiking van VNG "Bedrijven en milieuzonering" en in het Activiteitenbesluit zijn opgenomen. De vraag is of de inrichting aan deze voorschriften voldoet of kan voldoen. Gemeente Hilversum heeft Antea Group gevraagd het onderzoek specifiek af te stemmen op de aspecten geur en geluid.

In onderhavig onderzoek heeft Antea Group op verzoek van de gemeente Hilversum de geursituatie van het kattenpension en de geurbelasting naar de (woon)omgeving inzichtelijk gemaakt en deze getoetst aan de geurrelevante voorschriften behorende bij het Activiteitenbesluit. De resultaten hiervan zijn opgenomen in deze rapportage. De resultaten van het onderzoek naar geluid heeft Antea Group separaat gerapporteerd.

In afbeelding 1.1. is de situering van het gebouw weergegeven.

Afbeelding 1.1: Situering Kattenpension Hilversum (bron: bagviewer.geodan.nl)



Het doel van het geuronderzoek is inzicht te geven in de ruimtelijke inpasbaarheid van de activiteiten van het kattenpension binnen de kaders van het Activiteitenbesluit milieubeheer.

In hoofdstuk 2 wordt ingegaan op de van toepassing zijnde regelgeving waarna in hoofdstuk 3 en 4 aanpak en uitvoering van het onderzoek is besproken. Toetsing vindt plaats in hoofdstuk 5 waarna het rapport wordt afgesloten met de conclusies.

2 Toetsingskader

2.1 Algemeen

Voor het aspect geur en geurhinder geldt in Nederland het stankbeleid. Het stankbeleid gaat ervan uit dat geurhinder (en nieuwe geurhinder) zoveel mogelijk wordt tegengegaan. Doel is het aantal gehinderden in Nederland terug te dringen. In het kader daarvan zijn algemene beleidsregels opgesteld die ertoe moeten leiden dat het aantal geurgehinderden moet afnemen (zie brief Minister van VROM van 30 juni 1995 [1]).

- Als er geen sprake van hinder is, zijn geen maatregelen nodig;
- Bij geurhinder worden maatregelen op basis van het ALARA¹ principe afgeleid;
- De mate van hinder kan/moet worden vastgelegd;
- De mate van hinder die nog acceptabel is, wordt vastgesteld door bevoegd gezag.

Dit betekent dat bij nieuwe ruimtelijke ontwikkelingen het aantal geurgehinderden bij voorkeur niet mag toenemen en dat daarbij een aanvaardbaar hinderniveau moet worden vastgesteld. Voor het vaststellen van een aanvaardbaar hinderniveau zijn diverse instrumenten (beleid) ontwikkeld. Het meest recent is de *Handleiding geur: bepalen van het aanvaardbaar hinderniveau van industrie en bedrijven* (niet veehouderijen) [2].

Bij het vaststellen van geur en geurhinder wordt onderscheid gemaakt in twee categorieën bedrijven/activiteiten. Voor categorie 1 bedrijven is per branche de mate van acceptabele geurhinder vastgesteld en vastgelegd in de bijzondere regelingen van de NeR. Voor individuele bedrijven moet de norm afzonderlijk per bedrijf worden vastgesteld.

Dierenpensions (en specifiek kattenpensions) vallen niet onder categorie 1 bedrijven en moeten als zodanig individueel worden beschouwd.

2.2 Specifiek voor een kattenpension

2.2.1 Ruimtelijke toetsing

Generiek geldt dat bij het opstellen en toetsen van bestemmingsplannen rekening moet worden gehouden met de milieubelasting:

- a. van de mogelijke nieuwe bestemmingen/functies ten aanzien van de vigerende situatie (van binnen naar buiten) , en
- b. van de reeds in de omgeving van het plan aanwezige bestemmingen ten opzichte van het nieuwe plan (van buiten naar binnen).

Voor de vestiging van het kattenpension geldt dat a. bepalend is. Het kattenpension is een nieuwe activiteit (nieuw plan) waarvan de milieubelasting op de omgeving moet worden beoordeeld. Een eerste beoordeling vindt plaats aan de hand van de VNG richtafstanden², zie ook tabel 1.1. Voor dierenpensions wordt voor geur een generieke afstand aangehouden van 30 meter.

¹ nu BBT (Best Beschikbare Technieken)

² Afkomstig uit 'Bedrijven en milieuzonering. Handreiking voor maatwerk in de gemeentelijke ruimtelijke ordeningspraktijk', editie 2009 [1]

Tabel 1.1: VNG-richtafstanden

SBI-2008	NUMMER	OMSCHRIJVING	AFSTANDEN IN METERS							
			GEUR	STOF	GELUID		GEVAAR	VERKEER	GROOTSTE AFSTAND	
18129		Kleine drukkerijen en kopieerinstallaties	10	0	30		0	1	P	30
9609	A	Dierenasiels en -pensions	30	0	100	C	0	1	P	100

Voor een kattenpension is geen afstand opgenomen. Gelet hierop wordt vooralsnog aangesloten bij de richtafstand voor dierenpensions dan blijkt dat niet aan de afstand voor geur wordt voldaan.

In geval niet zondermeer aan de generieke afstanden kan worden voldaan biedt VNG [1] voor deze situaties de mogelijkheid van het uitvoeren van gedetailleerd milieuonderzoek. Hierover wordt het volgende geschreven (paragraaf 2.3 van [1]).

'De richtafstanden in deze publicatie geven een indicatie van de te verwachten milieubelasting. De daadwerkelijke milieubelasting van de concrete activiteiten kan relevant afwijken als gevolg van specifieke bedrijfsprocessen, hinderbeperkende maatregelen, de concrete inrichting van het bedrijf en de geldende milieuvergunning. Voor de beoordeling van concrete activiteiten kan daarom concreet en gedetailleerd onderzoek naar de werkelijke milieubelasting zinvol of noodzakelijk zijn...'

Gelet op bovenstaande is voor het kattenpension Hilversum een gedetailleerd onderzoek uitgevoerd, waarbij toetsing heeft plaats gevonden aan het Activiteitenbesluit.

2.2.2 Toetsing Activiteitenbesluit

Een kattenpension valt als bedrijf onder het Besluit algemene regels voor inrichtingen milieubeheer (Activiteitenbesluit). Ten aanzien van geur hanteert het Activiteitenbesluit twee situaties. Voor een aantal bedrijfsactiviteiten waarvan bekend is dat geur een relevant aspect is, zijn specifiek geurvoorschriften opgenomen en (mogelijk) uitgewerkt in ministeriële regelingen en/of bijzondere regelingen. Een kattenpension valt niet onder die activiteiten. Dit betekent dat voor een kattenpension geen specifieke geurvoorschriften zijn opgenomen. In die gevallen wordt verwezen naar de zorgplicht.

'De zorgplicht (artikel 2.1 van het Activiteitenbesluit) dient als vangnet voor activiteiten waarvoor geen geurvoorschriften worden gesteld, maar waar wel sprake is van geurhinder. Op grond van de zorgplicht kan het bevoegd gezag maatwerkvoorschriften stellen voor geur indien dit niet uitputtend is geregeld in hoofdstuk 3 en 4 van het Activiteitenbesluit.' (bron: Infomil)

'In artikel 2.1 van het Activiteitenbesluit staat de zorgplichtbepaling voor geur. Maatwerk op basis van de zorgplicht is mogelijk als:

- geen geurvoorschriften voor de activiteit gelden
- voor een activiteit geur niet uitputtend geregeld is in hoofdstuk 3 en 4 van het Activiteitenbesluit....

..... Voor activiteiten waarvan geurhinder niet structureel is geregeld, zijn geen geurvoorschriften opgenomen in de ministeriële regeling. Toch is de kans op geurhinder bij geen enkele activiteit uit te sluiten. Als er bij deze activiteiten toch sprake is van (potentiële) geurhinder dan zal van geval tot geval gekeken worden welke maatregelen redelijk zijn. Geurklachten zijn een indicatie van hinder; wel moet worden nagegaan of de klachten gegrond zijn.

Bij een activiteit die voor geurhinder zorgt, kunnen redelijke maatregelen afgeleid worden van de geurvoorschriften in de ministeriële regeling. Denk hierbij aan afvoerpunt en -hoogte en de mogelijkheid van een ontgeuringsinstallatie.

Soms wordt een activiteit alleen af en toe uitgevoerd. Dan ligt het meer voor de hand afspraken te maken met bedrijf en gehinderden om de hinder op andere manieren aan te pakken. Dit kan bijvoorbeeld door de activiteit alleen op bepaalde tijdstippen uit te voeren. Dergelijke afspraken legt het bevoegd gezag vast in een maatwerkvoorschrift op grond van het zorgplichtartikel 2.1.' (bron: Infomil).

2.3 Opzet onderzoek

Voor het systematisch onderzoeken van de geursituatie bij het kattenpension wordt in dit onderzoek de volgende aanpak gehanteerd (overeenkomstige aanpak Handleiding Geur [2]).

1. Beschrijving bedrijfsactiviteiten
2. Inventariseren van activiteiten waarbij geur vrijkomt (selectie geurbronnen)
3. Beoordeling type geur (kwalitatief)
4. Inventarisatie omgeving
5. Beoordelen geurbeperkende maatregelen

De resultaten van de inventarisatie van de punten 1 tot en met 5 zijn opgenomen in hoofdstuk 3. In hoofdstuk 4 is de analyse en toetsing opgenomen.

3 Inventarisatie

De inventarisatie is mede gebaseerd op een bezoek van Antea Group ter plaatse. Deze heeft plaatsgevonden op 7 augustus 2014. Tijdens dit bezoek zijn tevens waarnemingen van geur gedaan.

Het kattenpension ligt aan de Siemensstraat 11a in het centrum van Hilversum, tussen de woningen aan de Siemensstraat en het voormalig kantoorpand van Lucent Technologies aan de Larenseweg 50. Het Lucent-terrein zal in de toekomst worden ingericht met onder andere woningbouw. De kavel van het kattenpension grenst aan de achterzijde (tuinen) van de woningen aan de Siemensstraat.

In afbeelding 3.1 is de locatie van het kattenpension weergegeven.

Afbeelding 3.1: Plansituatie (bron: Googlemaps)



Kattenpension Hilversum is een nieuw pension in 't Gooi. Het pension is puur op katten gericht en biedt ruimte voor maximaal 70 katten. Andere dieren dan katten worden niet toegelaten. De kernwaarden van het bedrijf zijn kwaliteit, veiligheid en hygiëne. De openingstijden voor halen en brengen zijn van maandag tot en met zaterdag van 10.00 - 11.00 uur en van 16.00 - 17.00 uur. Gedurende de dagperiode is verzorging (medewerkers kattenpension) aanwezig. In de avond en nacht is het pension gesloten en verblijven de katten binnen.

3.1 Bedrijfsactiviteiten

- Maximale capaciteit is 70 katten. Dit wordt in de zomer bereikt (2 maanden). De overige maanden is de bezetting <50%. Het businessplan rekent op een gemiddelde bezetting van 22%.
- Binnen bevinden zich diverse kooien en een algemene (speel)ruimte;
- Buiten is een omkooit terras. Het buitenterrein is alleen gedurende de dagperiode open.
- Bakjes met droogvoer (brokjes) en water staan door het gehele pand opgesteld. Buiten staan enkele bakjes. De bakjes worden continu bijgevuld. Er wordt geen nat en/of warm voer gebruikt, alleen droogvoer.

- Voor de ontlasting van de katten zijn open kattenbakken (binnen -en enkele buiten) aanwezig. Voornemen is de kattenbakken met houtkorrels te vullen (nu grid). Poep wordt eruit geschept en de bakken worden gedurende de dag regelmatig geleegd en opnieuw gevuld met grid/korrels
- Gedurende werktijden (08.00-20.00 uur) wordt er continu schoongemaakt. Schoonmaken bestaat uit stofzuigen, dweilen, kattenbakken reinigen, inhoud verversen. Alles wordt afgenomen met allesreiniger, vervolgens met een ontsmettingsmiddel (Halamid-d of Sanosept 80H) en daarna wordt alles weer afgenomen met een allesreiniger.
- De wanden en deuren zijn vuil en vochtwerend en schoonmaakvriendelijk. De epoxyvloer en de wanden zijn aan de binnenkant met buiten- en betonverf behandeld. Voor de rest wordt er veel glas en aluminium gebruikt.



Foto 3.1: Impressie binnen met zichtbaar gehanteerde materialen

3.2 Activiteiten waar mogelijk geur bij vrijkomt

- Kattenverblijf zowel binnen als buiten. Specifieke geurbronnen zijn:
 - kattenbakken (urine en ontlasting),
 - schoonmaakmiddelen en
 - afvalcontainers (buitenplaats).
- Ontlasten en urineren vindt hoofdzakelijk in de kattenbakken plaats. Ernaast of ergens anders komt natuurlijk ook voor, maar wel binnen het verblijf (binnen en buiten).
- Volgens de pensionhouder sproeien de katers tijdens hun verblijf in principe niet om een territorium af te bakenen. Dit komt omdat hun verblijf in het pension te kort is. In het algemeen gaan ze na een periode van 6 weken een territorium uitzetten. Daarnaast zijn de katers of gecastreerd/gesteriliseerd en/of te jong.
- Verontreinigde kattenbakvulling wordt geleegd in de grofvuilcontainer (voor huis en tuinafval). De container wordt geleegd conform het reguliere afvalschema van de buurt (1x week).
- Luchtafvoer van de ruimteafzuiging op het dak. De lucht in de binnenverblijven wordt continu mechanisch afgezogen met een WTW-unit. De filters van de WTW zullen regelmatig vervangen worden. De afzuiging naar buiten bevindt zich in de gevel boven het buitenverblijf.



Foto 3.2: Kanalen ten behoeve van ruimteafzuiging

- Diffuse emissie (via open ramen/deuren/kieren): De deur tussen binnen- en buitenverblijf staat tussen 08.00 en 19.00 uur open. Voor het overige zijn ramen en deuren gesloten. Vanwege ruimteafzuiging ontstaat een lichte onderdruk in het pension zodat vrijkomen van lucht via kieren niet aannemelijk is..



Foto 3.3: Buitenverblijf gaas (wanden) en met afdekking (dak)

3.3 Kwalitatieve beoordeling (type) geur

De waarneming vond plaats op donderdag 7 augustus tussen 12.00 en 14.00 uur. Op dat moment waren er 67 katten aanwezig (bijna maximale bezetting). Gemiddeld waren 15 katten daarvan in het buitenverblijf. De weersomstandigheden waren droog/zonnig, een temperatuur van 23 °C en weinig wind.

- Buiten op een meter afstand van het buitenverblijf is een lichte geur van ontlasting/kattenbakken waarneembaar.
- Buiten op grotere afstand (straat/openbare ruimte) op 5 tot 10 meter afstand van het pension is geen geur waargenomen.
- Binnen is een herkenbare geur van ontlasting/kattenbakken en/of schoonmaakmiddelen waarneembaar.

3.4 Omgeving

- De kortste afstand tussen de tuinen van omwonenden en het buitenverblijf is circa 4 meter.
- Er zijn geen andere 'geuractiviteiten' uit de omgeving waarneembaar ten tijde van het bezoek.

3.5 Geurbeperkende maatregelen

Dit betreft een inventarisatie van maatregelen in de bedrijfsvoering die reeds worden toegepast.

- Continu schoonmaken: Opgemerkt moet worden dat volgens de pensionhouder/bedrijf de hygiëne hoog in het vaandel staat. Aanleiding hiertoe is het voldoen aan de hygiënische regels ten aanzien van het voorkomen van ziektes/epidemieën. Dit houdt in dat de medewerkers continu bezig zijn met schoonmaakwerkzaamheden. Dit verklaart het feit dat in de ruimte zowel kattengeur als schoonmaakgeuren zijn waargenomen.
- Reiniging van afgezogen lucht: Mechanisch afgezogen door een WTW-unit met filter.
- Controle van 'gasten' bij binnenkomen: De katten/poezen zijn gecastreerd/gesteriliseerd, gebruiken de pil of zijn te jong, waardoor krolsheid en het uitlokken van sproeien door katers wordt beperkt.
- Gebruik van droog voer: nat en/of warm voer wordt niet gebruikt.
- Toepassen van 'afneembare' constructiemateriaal: De wanden en deuren zijn vuil en vochtwerend en schoonmaakvriendelijk. De epoxyvloer en de wanden zijn aan de binnenkant met (gladde) buiten- en betonverf behandeld. Voor het overige is in de binnenruimte veel glas en aluminium toegepast. Al dit materiaal heeft als voordeel dat deze makkelijk afneembaar is en derhalve makkelijk schoongemaakt kan worden

4 Analyse en Toetsing

4.1 Selectie relevante geurbronnen

Op basis van de inventarisatie kan worden gesteld dat bij de activiteiten in het kattenpension geur vrijkomt. De geuren die binnen vrijkomen (katten, kattenbakken, schoonmaakmiddelen) worden via een ruimteafzuiging afgezogen en gefilterd afgevoerd naar buiten. Afvoer vindt plaats op dakhooft. Daarnaast is het mogelijk dat in het buitenverblijf geur vrijkomt die zich verspreid in de buitenlucht. Dit betreft hoofdzakelijk de geur van katten en kattenbakken. Tot slot moeten de afvalbakken worden genoemd waarin de afval van het pension wordt opgeslagen. De afvalbakken zijn normaliter gesloten, alleen bij openen van de bakken kan een hoeveelheid geur ontstaan. Deze verspreidt zich alleen bij openen in de direct omgeving. Concreet betekent dit dat uiteindelijk sprake is van drie potentiële geuremissiepunten:

1. Puntbron: afvoer ventilatiesysteem, gedurende 24 uur per dag (continu)
2. Diffuse bron: buitenverblijf, gedurende maximaal 11 uur per dag (dagperiode)
3. Diffuse bron: afvalbakken, enkele malen, stel 5 x 1 minuut per dag).

4.2 Geurverspreiding

Ten aanzien van de toetsing van geur moet worden bekeken in hoeverre de geuren die vrijkomen kunnen leiden tot geurhinder in de omgeving. Eventueel geurhinder moet worden beperkt tot een aanvaardbaar niveau (zie artikel 2.1 lid 6 van het activiteitenbesluit). Genoemd voorschrift dat voortkomt uit de zorgplicht is een algemeen voorschrift en omvat geen concrete voorschriften en/of maatregelen. Gelet op bovenstaande zijn de volgende vragen relevant.

- a) Kunnen bovengenoemde geurbronnen leiden tot geuren die in de omgeving kunnen worden waargenomen?
- b) Zo ja, is er sprake van onaantvaardbare geurhinder?
- c) Zijn aanvullend maatregelen /voorschriften beschikbaar?

Na het vrijkomen van een geur in de buitenlucht mengt de geur zich met buitenlucht en wordt deze in de omgeving verspreid. Er vindt verdunning plaats waarbij de geurintensiteit naarmate de afstand van de bron snel afneemt, totdat deze niet meer waarneembaar is. Onderstaand is per bron de situatie nader beschouwd.

Puntbron: afvoer ruimtelucht

Voor de puntafvoer op het dak geldt dat de lucht geforceerd wordt uitgeblazen. Afhankelijk van de richting van de afvoer en de windrichting en -snelheid wordt de geur in de omgeving verspreid. Voor het beoordelen of sprake is van geurwaarneming op grotere afstand (meer dan 10 meter) is een voorbeeld berekening uitgevoerd, gebaseerd op de ervaringen uit het bedrijfsleven/industrie.

Voorbeeldberekening geur

Uitgangspunt bij de afvoer van ruimtelucht is dat de geurconcentratie in de afvoer gelijk is aan de geurconcentratie in de binnenruimte. Dit betreft geen geconcentreerde geur, waarbij op basis van expertise van Antea Group wordt aangenomen dat de geurconcentratie 500 tot maximaal 1.000 ou_E/m³ is. De luchtafvoer bedraagt circa 1.000 m³/uur (geschatte capaciteit op basis van afvoerdiameter en afvoersnelheid). In dat geval bedraagt de berekende geuremissie 0,5 tot 1,0 miljoen ou_E per uur.

ou_E = odour unit (gestandaardiseerd)

Een hoeveelheid van 1 miljoen ou_E per uur lijkt veel, maar voor het bedrijfsleven geldt in zijn algemeenheid dat bij een emissie van minder dan 5 miljoen ou_E per uur geen geurhinder in de omgeving is te verwachten. Gelet hierop is het niet aannemelijk dat de ruimteluchtafvoer van het kattenpension leidt tot geurhinder.

Diffuse bron: buitenverblijf

Diffuse geuren reiken over het algemeen niet ver. Zeker bij een oppervlakte van enkele vierkante meters van het buitenverblijf mag worden aangenomen dat de impact van een lichte geur (zoals waargenomen) niet verder reikt dan enkele meters. Op meer dan 5 meter is de geur naar verwachting niet waarneembaar. Dit komt ook overeen met de waarneming ter plaatse van 7 augustus 2014. Deze waarneming heeft plaatsgevonden bij een relatief warme dag bij een maximale bezetting van het pension. Aangenomen mag worden dat de geur bij minder warm weer, minder intens is. Geurhinder is niet aannemelijk.

Diffuse bron: Afvalbak kattenbak

Voor de afvalbak geldt dat de geur uit de afvalbak alleen waarneembaar is tijdens openen en vullen/leggen. Deze situatie is vergelijkbaar met het openen van particuliere afvalbakken van restafval en/of GFT. Bij het openen komt een 'walm' geur vrij die daarna snel is verdwenen. Gelet op het kortdurende karakter van de bron (openen duurt niet langer dan 1 minuut) wordt deze bron als niet relevant beschouwd. Geurhinder is niet aannemelijk.

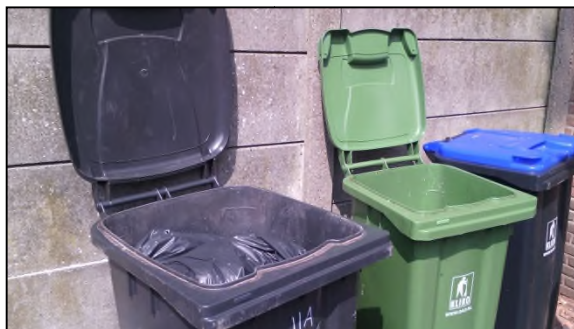


Foto 4.1: Locatie afvalbakken

4.3 Toetsing Activiteitenbesluit Artikel 2.1.g

Op basis van de bevindingen, waarnemingen en de expertise van Antea Group, wordt geconcludeerd dat geurhinder niet waarschijnlijk wordt geacht. Een methode om deze conclusie te toetsen is het wel of niet aanwezig zijn van (gemelde) geurklachten. Uit de informatie van gemeente Hilversum is gebleken dat tot op heden geen klachten over geurhinder en/of overlast van het kattenpension zijn binnengekomen. Dit bevestigt het beeld dat geurhinder niet aannemelijk is.

Hiermee wordt vooralsnog voldaan aan artikel 2.1 lid g van het Activiteitenbesluit.

4.4 Optioneel: Aanvullende Maatregelen

Het feit dat geurhinder niet aannemelijk is betekent niet dat mag worden aangenomen dat de geur nooit wordt waargenomen in de directe omgeving. Afhankelijk van weersomstandigheden en mogelijke gewijzigde omstandigheden bij het kattenpension is het mogelijk dat de geur kan worden waargenomen. Mocht dit in de toekomst alsnog leiden tot geurhinder dan kan worden besloten tot aanvullende maatregelen, afgeleid van de geurvoorschriften in de ministeriële regelingen. De volgende concrete maatregelen worden genoemd:

1. Verplaatsen/verhogen van afvoerpunt op het dak. De afvoer vindt nu horizontaal plaats. Met een koppelstuk kan de afvoerrichting naar verticaal (omhoog) worden bijgesteld. Dat heeft een gunstige werking op de verspreiding (betere verdunning).

2. Verhogen van schoonmaakregime zowel binnen als buiten.
3. Sluiten van het buitenverblijf. Deze maatregel is alleen van toepassing wanneer kan worden aangetoond dat de situatie in het buitenverblijf leidt tot klachten.



Foto 4.2: Afvoer van ruimtelucht (horizontale afvoer en voorzien van klep)

Nogmaals moet worden opgemerkt dat het opleggen van aanvullende maatregelen conform Activiteitenbesluit alleen van toepassing is als sprake is van aantoonbare geurhinder (via geurklachten).

5 Samenvatting en conclusie

In het gebouw van een voormalige drukkerij aan de Siemensstraat 11a te Hilversum is sinds 1 juni 2014 het 'Kattenpension Hilversum' gevestigd.

De gemeente Hilversum heeft de eigenaar van het kattenpension aangegeven dat het kattenpension bij nader inzien niet onder de bestemmingen valt zoals aangegeven in het bestemmingsplan 'Over 't Spoor'. Gelet hierop moet de gemeente een ruimtelijke onderbouwing opstellen. In het kader daarvan moet worden onderzocht in hoeverre het kattenpension kan voldoen aan de richtlijnen ten aanzien van milieu en leefomgeving zoals die in de handreiking van VNG "Bedrijven en milieuzonering" en in het Activiteitenbesluit zijn opgenomen. In opdracht van de gemeente Hilversum heeft Antea Group het aspect geur nader onderzocht.

Op 7 augustus 2014 heeft een Antea Group een bezoek gebracht aan het kattenpension. Op basis van dit bezoek en de daaraan gekoppelde bevindingen en waarnemingen op de locatie en mede op basis van de geurexpertise van Antea Group, wordt geconcludeerd dat geurhinder ten gevolge van de activiteiten van het kattenpension niet waarschijnlijk wordt geacht. Een methode om deze conclusie te toetsen is het wel of niet aanwezig zijn van (gemelde) geurklachten. Uit de informatie van gemeente Hilversum is gebleken dat tot op heden geen klachten over geurhinder en/of overlast van het kattenpension zijn binnengekomen. Dit bevestigt het beeld dat geurhinder in de huidige situatie niet aannemelijk is. Hiermee wordt vooralsnog voldaan aan artikel 2.1 lid g van het Activiteitenbesluit en kan onderbouwd worden afgeweken van de VNG-richtafstand voor geur.

Mocht een toekomstige situatie bij het kattenpension alsnog leiden tot geurhinder dan kan op basis van het Activiteitenbesluit worden besloten tot het opleggen aanvullende maatregelen, afgeleid van de geurvoorschriften in de ministeriële regelingen.