



Heerhugowaard  
Stad van kansen

# GROEN, TENZIJ

Groenvisie gemeente Heerhugowaard

2020-2040



# VOORWOORD

## Voorwoord Groenvisie

Groen geeft ons rust, biedt ruimte om te sporten of elkaar te ontmoeten, het maakt onze leefomgeving mooier, gaat klimaatverandering tegen, biedt ruimte voor verschillende dieren en plantensoorten die het leven mogelijk maken! Ik kijk er naar uit om met u deze groene, gezonde, fijne leefomgeving in Heerhugowaard verder vorm te geven.

Met enthousiasme presenter ik dan ook de Groenvisie voor Heerhugowaard. Of beter, presenteren wij de Groenvisie! Want dit is nadrukkelijk een visie van de hele samenleving. In een interactief traject zijn inwoners, professionals, raadsleden en ambtenaren samen aan de slag gegaan om te bepalen welke plek groen heeft én moet krijgen in onze gemeente. En daarbij viel mij vooral de enorme betrokkenheid op. Al die mensen die een enquête invulden, die wij spraken toen we op pad gingen met onze groene bakfiets of die in gesprek gingen met de raad. Allen lieten blijken hoe belangrijk zij groen vinden. En dat is ook niet gek als we bedenken hoe groot de rol is van de natuur in ons leven. Zodra we de gordijnen openslaan zien we onze tuin of het groene dak van de burens. Onderweg naar werk of school genieten we van de bomen in onze straten. 's Avonds of in het weekend zoeken we één van de vele parken of recreatiegebieden op. En als we dan bedenken hoeveel groen ons brengt tijdens al die momenten, dat is onbetaalbaar.

Zelf kom ik uit een groene familie. Opa die tuinder in Heerhugowaard was, mijn vader eerst ook. Daarna werd hij schooltuinleider. Zelf ben ik ook meegegaan naar die schooltuinen, maar de groene vingers zitten er bij mij helaas

niet aan. Des te meer kan ik daarom genieten van het moois dat anderen wel voor elkaar weten te krijgen. Die prachtige tuinen, de fleurrijke rotondes of die uitgestrekte parken. De passie die in dat mooie groen zit, dat zien we terug bij zo vele inwoners als ook onze vakmensen van de gemeente. En daar zit wat mij betreft ook de sleutel voor deze groenvisie. Op beleidsniveau geven we de kaders aan. Dat doen we in deze Groenvisie, dat werken we uit in het beleidsplan en we leggen de goede verbindingen met de Omgevingsvisie. Maar het belangrijkste is hoe het geheel buiten vorm krijgt, in samenspel tussen alle mensen die onze fijne leefomgeving zo waarderen. Hoe we samen het groen dat we hebben koesteren, en in nieuwe wijken inzetten op een zo groen mogelijke omgeving. Nu in het groene Heerhugowaard, straks in het groene Dijk en Waard!

**Annette Valent-Groot**  
Wethouder Gemeente Heerhugowaard



Project: Groenvisie Heerhugowaard  
Auteurs: I.B.E. Baars & L.C. Barnhoorn  
Opdrachtgever: Gemeente Heerhugowaard  
Datum: 29 april 2020



# 1. INLEIDING

## 1.1 Waarom een groenvisie?

De gemeenteraad van Heerhugowaard heeft aangegeven in te willen zetten op een groene gemeente. Heerhugowaard hecht waarde aan een groene en schone leefomgeving. Daarom is in de raadsagenda opgenomen dat het belangrijk is om zorgvuldig om te gaan met het aanwezige groen in de gemeente. Ook moet worden gekeken wat de mogelijkheden zijn om te komen tot meer vergroening. Door meer groen toe te voegen aan de stad werk je aan een veilige, gezonde, prettige en klimaatrobuuste leefomgeving. Met het opstellen van deze visie wordt invulling gegeven aan de wensen en ambities uit de raadsagenda. We zien groen nog meer in samenhang met andere opgaven en domeinen. Groen als basis voor een toekomstbestendige en gezonde leefomgeving. Groen als basis voor het nieuwe Omgevingsbeleid. En groen als basis voor onze toekomstige fusiegemeente. De uitgangspunten van de visie worden gebruikt voor het vernieuwen van het groenbeleid en onderhoud.

## 1.2 Leeswijzer

- In hoofdstuk 2 beschrijven we onze visie voor het groen in Heerhugowaard voor 2040. Hoe ziet het groen in Heerhugowaard eruit in 2040? De uitgangspunten voor een toekomstbestendige gemeente worden uitgelegd.
- In hoofdstuk 3 worden de belangrijkste trends en ontwikkelingen die de stad de komende twintig jaar gaat tegenkomen besproken. We beschrijven manieren om met behulp van groen om te gaan met deze opgaven.
- In hoofdstuk 4 staan we stil bij de huidige situatie van het groen in Heerhugowaard in 2020. We staan stil bij de hoeveelheden, het gebruik en de beleving van het groen.
- In hoofdstuk 5 beschrijven we waar de komende jaren op ingezet wordt. We splitsen dit uit naar centrum, woonwijk, parken, routes, daken en tuinen en buitengebied.
- In hoofdstuk 6 beschrijven we de vervolgstappen, namelijk hoe we van deze Groenvisie werken naar een Groenbeleidsplan en bijdragen aan het omgevingsbeleid.

## Groenvisie volgens een interactief proces

De groenvisie is via een interactief proces met inwoners, ondernemers en medewerkers van gemeente Heerhugowaard opgesteld. Op verschillende manieren werd informatie opgehaald en in gezamenlijkheid zijn de ambities opgesteld voor deze Groenvisie.

- 1. Digitale flitspeiling:** in september 2019 werd een digitale flitspeiling uitgezet die inwoners en ondernemers via sociale media kanalen konden invullen. Circa 700 inwoners gaven hun mening over hun waardering en gebruik van het groen in Heerhugowaard. Hieruit blijkt dat inwoners vooral de waarde zien van groen als manier om de stad mooier te maken.
- 2. Schouw:** in de periode mei 2018 tot en met juli 2019 hebben vijf schouwrondes plaatsgevonden om de kwaliteit van het groen te beoordelen. Een aandachtspunt in Heerhugowaard is het hoogstaande onkruid. De uitkomsten van de schouw zijn in bijlage 1 te vinden.
- 3. Stadsgesprekken:** in oktober 2019 heeft een team van de gemeente op verschillende locaties straatgesprekken gevoerd met inwoners. Met meer dan 100 inwoners werd gesproken over de beleving van het groen en verbeterpunten voor de toekomst. Verstedelijking, slecht onderhoud, meer biodiversiteit en groen bepalen de beleving.
- 4. Themassessies:** in de periode oktober tot en met december 2019 werden sessies met ambtenaren georganiseerd rond de thema's duurzaamheid, gezondheid en sociaal. Tijdens de themassessies werd stilgestaan bij de kansen en uitdagingen en werden toekomstbeelden voor 2040 geschetst.
- 5. Raadssessie:** in november 2019 werd een sessie met de gemeenteraad, inwoners en ondernemers georganiseerd om in gezamenlijk tot ambities en standpunten te komen voor thema's en gebieden waar de gemeente vooral moet inzetten. De uitkomsten van de raadssessie zijn verwerkt in hoofdstuk 5.

## 2. DUURZAAM, SOCIAAL EN GEZOND IN 2040

#### Een toekomstbestendige gemeente

Met deze visie kijken we vooruit. Hoe is ons wensbeeld van het groen in de toekomst? Als tijdshorizon kijken we vooruit naar 2040. Dit geeft richting op de lange termijn, maar is ook nog dichtbij genoeg om nu al aan te werken. Hierbij kijken we natuurlijk ook naar de samenhang met onze andere toekomstbeelden, zoals de Omgevingsvisie en de verduurzamingsopgaven. Hoe ziet het groen in Heerhugowaard eruit in 2040? Met het groen dragen we bij aan een toekomstbestendige gemeente. Het uitgangspunt People, Planet, Purpose is hierbij leidend. Toekomstbestendig ontwikkelen, streven naar voorspoed voor huidige en komende generaties. Op een duurzame manier pakken we maatschappelijke opgaven aan, zoals energie en klimaat, of gezondheid en sociale cohesie. Het groen is hier een belangrijke bouwsteen voor. Groen draagt bij aan een goede leefomgeving, nu en in de toekomst.

Dit houdt in dat we als belangrijke uitgangspunten zien dat groen duurzaam, sociaal en gezond is. Door locatiegericht te werken aan het groen zorgen we ervoor dat het groen herkenbaar is en aansluit bij de betreffende bewoners. Tegelijkertijd kijken we naar het grotere geheel, want het groen in een wijk maakt deel uit van het groene ecologische netwerk van de hele gemeente.

In 2040 zijn we een gemeente waar iedereen fijn en veilig kan wonen, leven en ondernemen. Onze groene omgeving is gezond, veilig en nodigt uit tot contact en zorg voor elkaar. De identiteit van Heerhugowaard is te herkennen in het groen en de plannen die gemaakt worden. Daarnaast speelt het groen een belangrijke rol voor ons milieu. Het groen helpt de gevolgen van klimaatverandering te minimaliseren en creëert een leefgebied dat goed is voor verschillende planten en dieren. Daarnaast zetten we ons als energie-neutrale gemeente op de kaart. Kortom, een duurzame, sociale en gezonde gemeente is niet mogelijk zonder groen! En, die toekomstbestendige gemeente creëren we samen. Inwoners, ondernemers, maatschappelijke organisaties en de gemeente, samen geven wij vorm!

#### Groen en duurzaam

Hoe kan groen bijdragen aan duurzaamheidsdoelstellingen in 2040? In 2040 willen we dat het groen gevestigd is in de genen van de inwoners, bedrijven en (maatschappelijke) organisaties in de gemeente. Meer concreet willen we meer groen en minder verharding. We gaan uit van het motto "Groen, tenzij". Het reeds aanwezige groen moet (beter) beschermd worden. We willen bijvoorbeeld meer bomen in

de gemeente. Daarnaast moeten we kijken hoe de ondergrond beter aangesloten kan worden op de bovengrond. Kabels, leidingen, energieopslag en waterbuffering maakt dat ook de ondergrond 'drukker' wordt. In 2040 zijn er meer en betere verbindingen tussen groen en blauw, zowel binnen de gemeentegrenzen als daarbuiten. De cultureel-historische structuren binnen het groen worden goed gewaarborgd, zoals boomstructuren kenmerkend voor de polderstructuur. Hier liggen ook veel kansen om de biodiversiteit te vergroten.

#### Groen en sociaal

Hoe kan groen bijdragen aan sociale doelstellingen in 2040? Dit doen we door het stimuleren van ontmoetingen in het groen. Het groen is aantrekkelijk en de openbare ruimte is 'losser' en beweegvriendelijk ingericht waardoor inwoners gestimuleerd worden om naar buiten te gaan en het groen op te zoeken. Zowel spontane als geplande ontmoetingen vinden plaats in het groen en worden door de inrichting gefaciliteerd. Op deze manier nodigt het groen in 2040 uit tot meer contact, zorg voor elkaar en minder eenzaamheid.

#### Groen en gezond

Hoe kan groen bijdragen aan de gezondheid van inwoners in 2040? We koppelen groen aan gezondheidsdoelstellingen omdat groen een waarde heeft voor onze fysieke gezondheid en mentaal welbevinden. Zo brengt groen mensen rust, inspiratie en creativiteit en kan het aanzetten tot meer spelen en bewegen. We onderzoeken in alle wijken hoe we het groen stimulerend maken om meer te bewegen en te spelen. Voor kinderen is het groen leerzaam; door in het groen te spelen en over groen te leren in de klas en in hun vrije tijd, leren zij over gezondheid en de natuur. We hebben aandacht voor speciale behoeften van doelgroepen en op locaties. We werken met een locatiegerichte aanpak



## 2. Een duurzaam, sociaal en gezond Heerhugowaard in 2040

waarbij we per locatie en doelgroep kijken welke gezondheidsdoelstelling(en) het belangrijkste zijn. Rondom verzorgingshuizen kan bijvoorbeeld speciale aandacht gegeven worden aan groen dat uitnodigt om naar buiten te gaan. Ook door middel van voorzieningen, zoals horecagelegenheden, kunstroutes en recreieroutes stimuleren we inwoners om naar buiten te gaan en te bewegen, bijvoorbeeld door buiten te wandelen of fietsen. Naast kwantiteit gaan we voor kwaliteit. Dit betekent dat we enerzijds ruimte moeten behouden voor groen. Want vooral grote groene gebieden met onderlinge verbindingen dragen bij aan een stevig ecologisch netwerk. Maar anderzijds streven we naar hogere kwaliteit, zeker op kleinere plekken, zoals pleinen of woonwijken. Om gezondheid verder te waarborgen willen we beter communiceren met inwoners over het groen, bijvoorbeeld over de mogelijkheid tot recreatie en de gezondheidsvoordelen van groen.



### Speerpunten voor de organisatie

Deze visie voor het groen leidt tot een aantal speerpunten voor de organisatie van de gemeente:

1. We maken gebruik van bestaande kennis binnen de organisatie en in de stad. Dit betekent dat we kijken naar slimme manieren om kansen te combineren. Bijvoorbeeld door altijd te zoeken naar mogelijkheden tot vergroening als we een project starten in de fysieke leefomgeving. Daarnaast verbinden we partijen, organisaties en bewoners om kansen te realiseren. Dit betekent ook dat we 'ontwerpend onderzoeken' als organisatie. De creativiteit die in de organisatie aanwezig is wordt benut. Dit houdt onder andere in dat wij naar onze zoektocht naar efficiëntie (met schaarse middelen zoveel mogelijk proberen te bereiken) ook de tijd nemen om te reflecteren op onze werkwijze en doelstellingen (Doen we het nog wel op de goede manier? Gaan we nog wel de goede richting op?).
2. De plannen voor groen zijn beter gewaarborgd, bijvoorbeeld in een programma van eisen bij gebiedsontwikkeling en groot onderhoud van wijken, renovatie en nieuwbouw van gebouwen, gebiedsgerichte beschrijvingen van groene ambities en een lokaal of regionaal netwerk dat groene initiatieven met elkaar verbindt. We gaan hierbij uit van "Groen, tenzij".
3. We communiceren beter met inwoners, ondernemers en maatschappelijke organisaties over het nut en noodzaak van groen, de bijdrage van groen aan belangrijke thema's als duurzaamheid, ontmoetingen en gezondheid en we communiceren over bepaalde groeninrichtingen. Want alleen samen kunnen we onze groene gemeente vorm geven.



## 3. TRENDS EN ONTWIKKELINGEN

Tijdens onze reis naar een toekomstbestendige gemeente in 2040 komen we een aantal ontwikkelingen tegen: klimaatverandering, energietransitie, afname in biodiversiteit, verstedelijking en vergrijzing. Hoe deze ontwikkelingen precies eruit gaan zien in de toekomst, weet niemand. Wel zien we nu al veranderingen op ons afkomen waarop we kunnen inspelen. Deze ontwikkelingen spelen zich af in het fysieke en sociale domein en hebben te maken met de inrichting van het groen en de manier waarop we beheren. Bij sommigen ontwikkelingen zien we knelpunten ontstaan voor het groen.



### Klimaatverandering

Groen levert op verschillende manieren een bijdrage aan de opgaven voor het klimaat. Andersom zal het groen en het beheer van het groen afgestemd moeten worden het veranderende klimaat. Door de opwarming van de aarde wordt de gemiddelde temperatuur steeds hoger. In de stad kan de temperatuur zelfs circa 7 graden hoger liggen dan het omliggende buitengebied. Het groen vermindert hittestress door zowel verdamping als door schaduw. Naast de hogere temperaturen en langdurige perioden van droogte, komen ook steeds vaker hevige buien voor. Door de droge bodem en grote oppervlakten verharding, kan het water niet snel weg, waardoor wateroverlast op straat wordt ervaren. Door de klimaatverandering waait het in Nederland ook steeds heviger. Niet alle bomen zijn daartegen bestand en stormschade komt steeds vaker voor. Ook gebouwen en andere objecten zijn gevoelig voor de wind. De klimaatverandering wordt onder andere toegeschreven aan de CO<sup>2</sup>-uitstoot. Bomen en andere houtachtige gewassen zijn belangrijke elementen in de openbare ruimte die CO<sup>2</sup> opnemen en spelen daarmee een belangrijke rol. Dit geldt vooral voor bomen die oud kunnen worden, dus we streven naar een zo lang mogelijke levenscyclus van onze bomen. Ook gebruiken we het hout van bomen die toch weg moeten als grondstof in de circulaire economie.



### Energietransitie

Het is onze ambitie om in 2030 energieneutraal te zijn. Regionaal moet de CO<sup>2</sup>-uitstoot in de gebouwde omgeving met 49% zijn gedaald in 2030 ten opzichte van 1990. Daarnaast moet 35 Terawattuur via een duurzame manier opgewekt worden op land. De energietransitie vraagt om ruimte waardoor er knelpunten kunnen ontstaan met het groen. Bovengronds is voornamelijk ruimte nodig voor zonneparken en windturbines. Hierdoor kan er meer druk ontstaan op het gebruik van het buitengebied. Maar ook op de ondergrond wordt een claim gedaan, namelijk voor de aanleg van warmtebronnen, infrastructuur voor elektriciteit, opslag van warmte en geothermie. Dit kan echter gevolgen hebben voor de groei van bomen. Een gebrek aan (grote) bomen leidt alleen maar tot meer hittestress en daarmee het energieverbruik. Daarom willen we dat er ondergrondse en bovengrondse ruimte gereserveerd wordt voor bomen.



### Afname in biodiversiteit

De variatie in biodiversiteit is gemiddeld in Nederland in 100 jaar hard gedaald: van 40% in 1900 naar 15% in 2000. Bedreigde soorten zijn sinds 1995 sterk afgenomen, waaronder de broedvogels en dagvlinders. In stedelijk gebied zijn hun aantallen met 50% achteruit gegaan. Maar ook in agrarisch gebied zijn vogels, zoogdieren en dagvlinders gemiddeld genomen achteruit gegaan. Tegelijkertijd is het aantal invasieve plantensoorten in de laatste decennia sterk toegenomen in Nederland. Op het moment van schrijven wordt een voorzichtig herstel in de bedreiging van soorten geconstateerd. Dit herstel is echter zeer fragiel. In de Noordzee en agrarisch gebied laat de biodiversiteit nog geen herstel zien. De verwachting voor 2030 is dat de negatieve trend voor het aantal bedreigde soorten doorzet. Dit komt door ontwikkelingen zoals verdere schaalvergroting in de landbouw, verstedelijking, de toename van verkeer en klimaatverandering. Wat betreft biodiversiteit kan een knelpunt ontstaan met de beleving van de openbare ruimte. Biodiversiteit in de openbare ruimte kan het beeld veranderen. Het groen kan er bijvoorbeeld rommeliger uitzien door hogere grassen of doordat bepaalde plantsoorten niet het hele jaar door in bloei staan.



### Verstedelijking

Tot 2040 zal het inwoneraantal van Heerhugowaard met 10.000 inwoners toenemen. Dit is een groei van 20%. Hier kan een knelpunt met het groen ontstaan. Het openbaar groen komt meer onder druk te staan doordat het aantal gebruikers toeneemt en de behoeften veranderen. Daarnaast vormt het ook een knelpunt met de biodiversiteit. De noodzaak voor meer woningen stijgt door een toenemend aantal inwoners. Hiervoor is ruimte nodig wat ten koste kan gaan van het (openbaar) groen. Als er meer hoogbouw plaatsvindt, betekent dat minder grondgebonden woningen waardoor er meer behoefte ontstaat aan parken en plantsoenen. Dit kan ook leiden tot een intensiever gebruik van openbaar groen waardoor meer druk komt te liggen op het onderhoud. Daarnaast zien we dat de bevolkingssamenstelling verandert. We zien meer inwoners die verschillen in leefstijlen. De behoeften van groepen kunnen verschillen waardoor het gebruik van het groen ook kan veranderen. Verder brengt een toenemend inwoneraantal meer verkeersbewegingen met zich mee en daarmee de behoefte aan asfalt en betegeling wat ten koste kan gaan van het groen.



### Gezondheid en vergrijzing

Mensen worden steeds ouder. In Heerhugowaard zullen er in 2040 circa 5.500 meer 65+ers zijn dan nu het geval is. Dat is zo'n 23% van de bevolking. Daarnaast spelen op dit moment gezondheidsproblemen. In Nederland heeft een kwart van de 18-25 jarigen overgewicht. Daarnaast bewegen we te weinig, roken we veel, en hebben jongeren relatief steeds jonger te maken met psychische klachten. Groen speelt een belangrijke rol in het bevorderen van gezondheid en welbevinden. Groen kan bewegen en spelen stimuleren en brengt rust en ontspanning. Aan de andere kant kan het groen ook overlast veroorzaken, bijvoorbeeld wanneer hooikoortsseizoenen langer doorlopen vanwege klimaatverandering en overlast vanwege de toename van de Eikenprocessierups.





# 4. GEBRUIK EN BELEVING VAN GROEN

Wat vinden inwoners van het groen in Heerhugowaard in 2020? Hoe waarden zij het groen en wat zijn hun wensen voor het groen met het zicht op de toekomst? Om tot goede ambities te komen voor 2040 werden deze vragen gesteld aan inwoners van de gemeente. Door middel van een digitale enquête (flitspeiling), stadsgesprekken op verschillende locaties en een bijeenkomst tussen inwoners, raadsleden en professionals onderzochten we de beleving, gebruik en verbeterpunten voor het groen. In totaal hebben circa 800 inwoners meegedacht.

### 4.1 Gebruik en beleving van inwoners

Het gebruik en beleving van het groen zegt iets over de huidige kwaliteit van het groen in 2020. De wensen van inwoners voor het gebruik van het groen vertelt ons hoe we het groen in de toekomst kunnen verbeteren.

#### Gebruik van het groen

De meeste inwoners van de gemeente maken in 2020 op regelmatige basis gebruik van het groen. De parken bijvoorbeeld, wordt door 78% van de respondenten regelmatig gebruikt. Het groen wordt voornamelijk recreatief en functioneel gebruikt. Inwoners gaan er spelen en wandelen, laten hun hond uit in het groen en gebruiken het als fiets- of wandelroute richting school of werk. Daarnaast wordt ook het eigen groen door een aantal inwoners gebruikt; sommigen zijn actief met tuinieren in eigen tuin. Ook zetten inwoners zich in voor het groen in de gemeente.



Het groen kan meerdere doelen dienen dan alleen een plek om actief te zijn. In de toekomst kan het een bepaalde bijdrage leveren aan de samenleving, planten- en dierenwereld. Het kan een rol spelen in sociaal gebruik (samenzijn met familie en vrienden), de gezondheid van inwoners (sporten en spelen en tot rust komen), de beleving (het aantrekkelijker maken van omgeving) en het milieu (klimaatadaptatie en ruimte voor dieren). In de flitspeiling werd gevraagd wat inwoners zien als de belangrijkste bijdrage van groen. Hieruit blijkt dat inwoners het groen het belangrijkste vinden als manier om de stad mooier te maken en als plek om tot rust te komen (zie figuur 1 hieronder).

Op de derde plek komt groen als plek voor dieren. Dit wordt onderstreept door de straatgesprekken waarin veel inwoners hebben aangegeven dat zij het versterken van biodiversiteit belangrijk vinden voor de toekomst. Groen als manier om de gevolgen van klimaatverandering tegen te gaan komt op de vierde plek. Bijna 18% van de inwoners geeft aan dit de belangrijkste functie te vinden van het groen.



Figuur 1: De belangrijkste functies van groen in de gemeente

### De beleving van groen

Beleving is de ervaring die inwoners hebben met groen en wordt beïnvloed door de persoonlijke context en de fysieke en sociale omgeving. Een positieve beleving van een omgeving stimuleert het gebruik ervan. Daarom is het belangrijk om stil te staan bij de beleving van het groen in 2020. Daarbij is het van belang om te weten wat inwoners verstaan onder 'groen' en een 'groene omgeving'.

#### Wat is 'groen'? Wanneer is een plek een 'groene omgeving'?

Een groene omgeving in 2020 betekent voor een inwoner dat je omgeven bent door natuur. Het beeld wordt overheerst door groen en er is weinig bebouwing en steen. Voorbeelden hiervan zijn het buitengebied, bossen en parken. Daarnaast hoort groen divers en groots te zijn. Hierbij kan gedacht worden aan grote bomen, bloemen, struiken, wilde bermen, groene wandelroutes, fietsroutes en hondenuitlaatvelden. Echter, kleine beplantingen zoals plantenbakken in een bebouwde omgeving, worden niet gezien als 'groen'. Een goed voorbeeld van een plek die niet getypeerd kan worden als 'groene omgeving' is het Stadsplein. Alhoewel de plantenbakken een mooie variatie hebben aan groen, wordt het beeld overheerst door versterking en zijn bezoekers niet omgeven door natuur. Hierdoor ervaren inwoners dit niet als een prettige groene omgeving.

#### De waardering van het groen

Het groen in het algemeen krijgt in 2020 een gemiddeld rapportcijfer van 6,4. Het merendeel van de inwoners geeft een voldoende: 19% geeft een zes, 27% geeft een 7 en 28% een 8 of hoger. Het is voornamelijk de uitstraling van de parken wat gewaardeerd wordt. De inrichting, onderhoud en voorzieningen worden het minst gewaardeerd. Vooral in het onderhoud en voorzieningen kunnen de parken verbeterd worden in de toekomst. Ruim 20% van de respondenten geeft in de flitspeiling aan dat zij de parken niet regelmatig bezoeken. De reden hiervoor is verschillend: geen behoefte, slechte uitstraling en slechte bereikbaarheid (het park is te ver weg) of fysiek niet in staat zijn om parken te bezoeken (slecht ter been, invalide etc.)

De beleving van het groen in 2020 is in sommigen gevallen negatief. Dit heeft te maken met het onderhoud en het verdwijnen van groen door verstedelijking. Het onderhoud van het groen is een belangrijk onderwerp voor inwoners. Er wordt veel over gesproken. Inwoners ervaren overlast van het onkruid doordat het de omgeving onaantrekkelijk maakt en hen een onveilig gevoel geeft. Daarnaast is voor inwoners de gemeente niet (altijd) zichtbaar in de openbare ruimte en men begrijpt bepaalde keuzes, zoals in het maaibeeld, niet. In de toekomst kan goede communicatie helpen om de tevredenheid over het onderhoud te verbeteren. Ook verstedelijking is voor veel inwoners een belangrijk onderwerp. Inwoners zijn bezorgd en ontevreden over de vele nieuwbouwprojecten in de gemeente. In de beleving van inwoners verdwijnt er veel groen vanwege deze (nieuw)bouwprojecten.

### 4.2 Wensen en verbeterpunten

In de flitspeiling en stadsgesprekken werd stil gestaan bij verbeterpunten en wensen voor het groen in de gemeente. Hierbij gaat het om het buitengebied, parken, groenstroken en buurtgroen. Ten eerste willen inwoners meer kleur en fleur in het groen zoals wilde bermen, bloemen en grote bomen. Daarnaast willen inwoners meer aandacht voor biodiversiteit, bijvoorbeeld door het aanleggen van bijenlinten, gebloemde struiken en bijen- en insectenhôtels. Wat betreft de inrichting van het groen is er nog behoefte aan voorzieningen zoals picknicktafels, bankjes en (hondenpoep)prullenbakken. Een nadrukkelijke wens voor de toekomst is minder verharding en meer groen. Bij (nieuw)bouwprojecten moet er gedacht worden aan het aanleggen van groen (natuurinclusief bouwen). Naast openbaar groen kunnen ook stappen worden gezet in de persoonlijke context. Inwoners geven aan dat zij de wens hebben om de (voor)tuinen van bewoners te ontstenen en vergroenen.

### Concluderend: waar staan we in 2020 en waar willen we heen?

- Wat betreft de beleving van groen horen we zowel positieve als negatieve geluiden van inwoners. De meerderheid beoordeelt het groen in het algemeen met een voldoende (6,4).
- Parken zijn niet voor alle inwoners toegankelijk. Daarnaast is het gebruik van het groen voornamelijk voor functionele en recreatieve doeleinden. Voor het ontmoeten van vrienden en familie worden parken minder gebruikt.
- Inwoners zijn ontevreden over het onderhoud en maken zich zorgen over verstedelijking. Inwoners zien veel groen verdwijnen. Daarnaast ervaren ze overlast van hoogstaand onkruid.
- Inwoners willen meer groen, met name bij nieuwbouw moet rekening gehouden worden met het terugbrengen van groen (natuurinclusief bouwen).
- Wensen voor de toekomst zijn: minder verharding en meer groen. Specifiek willen inwoners meer kleur en fleur, (grote) bomen, banken, picknicktafels, en (hondenpoep)prullenbakken en aandacht voor de dierenwereld (insecten, bijen en vogels).
- Inwoners willen ook minder verharding in de (voor)tuinen van bewoners. Ook daar mag het groener.
- Groen heeft een betekenis voor inwoners en kan in de toekomst bijdragen aan sociale, fysieke en duurzame beleidsdoelstellingen. De belangrijkste bijdragen van het groen zijn:
  - Het creëren van een mooie omgeving;
  - Het verbeteren van de dierenwereld;
  - Mentaal welbevinden (tot rust komen);
  - Klimaatadaptatie.





# 5. AMBITIES VOOR HET GROEN

In het voorgaande hebben we uiteengezet hoe een toekomstbestendige gemeente er wat betreft groen in 2040 uitziet, wat er in die periode aan trends en ontwikkelingen op ons afkomt en hoe het groen in onze gemeente er op dit moment voorstaat. Om een groene, toekomstbestendige gemeente te realiseren is het van belang om inzichtelijk te maken waar de komende jaren op ingezet wordt.

Groen heeft een eigen intrinsieke waarde voor mens en planeet. Zonder een ecologisch robuust netwerk is het überhaupt niet mogelijk om een gemeente te zijn waar inwoners goed kunnen wonen, werken, ondernemen en verblijven. Het belang van een gezond ecosysteem en een diversie dieren- en plantenwereld zien we als de basis van ons bestaan. Bovendien levert het ook diensten voor inwoners zoals een schone lucht, schoon drinkwater, ruimte om te recreëren, een identiteit, verkoeling en ecotoerisme. Het is daarom belangrijk dat het ecosysteem, in alle functiegebieden, versterkt en behouden blijft. Dit doen we door te letten op samenhang, samenstelling en afwisseling in blauw en groene inrichtingskernmerken. Tegelijkertijd zien we belang om focus aan te brengen in onze ambities voor onze groeiende gemeente. Daarom beschrijven we in dit hoofdstuk op vijf thema's hoe we met het groen willen omgaan in de verschillende gebieden. De concrete vertaling van deze ambities, op het gebied van onderhoud, inrichting, gebruik en communicatie wordt uitgewerkt in het groenbeleidsplan.

## Definitie van thema's

- Klimaat:** De rol van groen in klimaatadaptatie- en mitigatie.
- Biodiversiteit:** Het behouden en stimuleren van verschillende soorten flora en fauna.
- Gezondheid:** De fysieke en mentale gezondheid en welbevinden van mensen. Het gaat om de rol van groen in het bevorderen van gezond gedrag zoals bewegen, en het beschermen tegen negatieve invloeden zoals hittestress en fijnstof.
- Identiteit:** Het karakter, definitie en onderscheidend vermogen van een plek door het groen. Ook gaat het om de herkenbaarheid van plekken en mogelijkheid om je te identificeren met het groen.
- Recreatie:** Het bevorderen van de mogelijkheden om te recreëren in het groen.





## Ambities voor de centrumgebieden

### Klimaat

In de centrumgebieden is op het gebied van klimaat veel winst te behalen. Waar mogelijk vervangen we in de centrumgebieden verharding door groen en plantenbakken. Hierbij kijken we ook naar groeiruimte voor bomen, zodat die groot kunnen groeien en zo een extra grote rol spelen in de klimaatadaptatie. Daarbij houden we steeds de centrumfunctie en een dubbelfunctie voor verblijf voor ogen. Een aanvulling op het klimaatbestendig maken van centrumgebieden is het toepassen van verticaal groen op gebouwen. Dit is een opgave voor zowel de gemeente als de eigenaren van de bebouwing waarbij we verkennen hoe en waar dit kan worden toegepast. Voor (ver)nieuwbouw zal natuurinclusief ontwikkelen de norm worden. Vergroening van de openbare ruimte en functionaliteit van de bebouwing heeft echter onze prioriteit.

### Biodiversiteit

In centrumgebieden liggen er kansen om de biodiversiteit middels groen te bevorderen door bijvoorbeeld verschillende soorten bomen, planten en bloemen. Bij het realiseren van deze kansen is het essentieel dat er duidelijk gecommuniceerd wordt naar inwoners over wat biodiversiteit inhoudt en waarom welke keuzes gemaakt worden.

### Gezondheid

In het centrum hebben we ambitie om de gezondheid door middel van groen te bevorderen door ontmoeting te stimuleren en negatieve gezondheidseffecten zoals hittestress en fijnstof tegen te gaan. Concreet betekent dit dat we gaan inzetten op het vergroenen van pleinen. Ook maken we inzichtelijk welke andere ontmoetingsplekken er in het centrum vergroend kunnen worden. Vanwege fijnstofafvang, verdamping en wateropname willen we in de centrumgebieden investeren in grote bomen die op hun locatie groot en oud kunnen worden. Grote bomen dragen bij aan de positieve beleving en leveren schaduw om te verblijven wat ontmoeting kan stimuleren. We gaan uit van het motto 'de juiste boom op de juiste plek'.

### Identiteit

Het centrum van Heerhugowaard is nu nog redelijk naar binnen gericht en met weinig groen gedefinieerd. Ons doel is om het centrum meer te vergroenen, en dan vooral op plaatsen waar ook een verblijfsfunctie is en waar plek is voor recreatie en activiteiten. Het groen geeft een plek karakter en zorgt voor een prettige omgeving om te ontmoeten. Groen zorgt voor levendigheid, en andersom kan groen een plek met levendigheid bedienen. Het Coolplein is daar een goed voorbeeld van. Ook zien we dat groen kan bijdragen aan het veiligheidsgevoel van bezoekers. Concreet willen we meer verscheidenheid in groen en meer kleur en fleur. Dit zorgt voor een meer karakteristiek en aantrekkelijk centrum.

### Recreatie

We hebben een hoge ambitie als het gaat om het creëren van recreatiemogelijkheden in het groen van het centrumgebied. Pleinen moeten nog meer plekken worden waar ontmoeting mogelijk is, een gezellige sfeer hangt en waar het prettig verblijven is. We gaan hiervoor inzichtelijk maken waar het plaatsen van bomen en bankjes mogelijk is. We willen dit zo veel mogelijk participatief gaan opzetten door samen te werken met inwoners, ondernemers en vastgoedverenigingen, bijvoorbeeld door de inzet van methodes als placemaking.



## Ambities voor woonwijken

### Klimaat

Ook in de woonwijken is er op klimaatgebied veel winst te behalen. De hoogte van de planten in de plantsoenen maakt wateropname moeilijk. Door de plantvakken te verlagen kan het water afvloeien in het plantsoen en het overtollige water makkelijker opgenomen worden (vertraagd afvoeren). Dit helpt ook bij het bestrijden van wateroverlast in natte periodes en vasthouden van water in droge periodes. Daarnaast zijn er heel veel versteende (voor- en achter)tuinen. Door subsidie te verlenen aan bewoners die hun tuin willen ontstenen, kunnen woonwijken klimaatbestendiger gemaakt worden. Daarnaast geven we het groen in de wijken zoveel mogelijk vorm samen met inwoners.

### Biodiversiteit

Op het gebied van biodiversiteit is er in de woonwijken nog veel winst te behalen. Het groen van de woonwijken is op dit moment vrij kaal. Zeker het vele gazongras voegt weinig toe aan de leefwereld van dieren en planten. Dit heeft ook invloed op de beleving van de inwoners. Een omgeving met verschillende soorten beplanting en veel kleur zorgt voor een betere beleving. Om een grotere biodiversiteit te stimuleren willen we het aantal verschillende soorten bomen vergroten. Andere voorbeelden om biodiversiteit te vergroten zijn bijenlinten, bloemrijk gazon en sierheesters.

### Gezondheid

De gezondheid van inwoners van de gemeente is niet overal gelijk. Omdat de aanwezigheid van groen in de leefomgeving positief is voor de fysieke gezondheid en mentaal welbevinden, zien we dit als reden om juist in wijken waar de gezondheid van inwoners wat lager is in te zetten op het verstevigen en uitbreiden van het groen. Ook zien we dit als reden om te stellen dat verstedelijking alleen hand in hand kan gaan met vergroening van de openbare ruimte. Dit betekent dat natuurinclusief bouwen de norm wordt in alle wijken. Daarnaast hebben we in alle wijken aandacht voor fijnstof en voorkomen van hittestress door bij herplanting te kiezen voor de juiste type bomen.

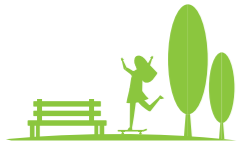
### Identiteit

Een deel van de woonwijken is herkenbaar door groen. Vooral in de oude gedeelten van de woonwijken is er ruimte voor groen, in nieuwe gedeelten is er veel minder ruimte voor groen of is het groen nog niet volgroeid. Woonwijken en buurten kunnen meer onderscheidend zijn door het toepassen van verschillende typen en soorten groen of meer volgroeide soorten te planten. Door dit af te stemmen op en in overleg met bewoners aan te passen, kunnen inwoners zich beter identificeren en vereenzelvigen met het groen in de wijk. Daarnaast willen we meer diversiteit in het groen. Dit verbetert de beleving omdat het een locatie aantrekkelijker maakt en vergroot de biodiversiteit.

### Recreatie

Ook willen we inzetten op het bevorderen van recreatie door groen in de woonwijken. Hierbij is het plan om meer diversiteit te creëren in woonwijken door bij de inrichting van het groen meer rekening te houden met verschillende doelgroepen. Het uitgangspunt voor recreatie is 'dichtbij huis'. Inwoners moeten de mogelijkheid hebben om in hun woonomgeving een ommetje te lopen of fietsen en snel genoeg in de groene buitenruimte te zijn. Vanuit de wijken moeten er voldoende uitnodigende, herkenbare en veilige (fiets)verbindingen zijn naar groene gebieden zoals parken en het buitengebied.





## Ambities voor parken en recreatiegebieden

### Klimaat

De parken en recreatiegebieden in de gemeente, waaronder bijvoorbeeld het Rosariumpark, het Luipaardpark en Park van Luna, hebben een belangrijke rol in de klimaatopgave. We onderzoeken mogelijkheden om meer bomen te plaatsen op open plekken in de parken en recreatiegebieden. Bomen zorgen voor koelte, wateropname en fijnstofafvang en helpen daarmee om te gaan met negatieve gevolgen van klimaatverandering. In de keuze voor bomen houden we vast aan het principe van 'de juiste boom op de juiste plaats'.

### Biodiversiteit

We willen de biodiversiteit in parken bevorderen. Dit doen we door waar mogelijk ander maaibeeld toe te passen zoals bijvoorbeeld ecologisch maaien. Verder gaan we nog meer dan voorheen rekening houden met biodiversiteit in het aanplantbeleid waarbij diversiteit en kleur het uitgangspunt is.

### Gezondheid

Wandelen en recreëren in parken is goed voor de gezondheid. De toegankelijkheid van parken staat echter onder druk op dit moment. Er zijn te weinig (zichtbare) ingangen in de verschillende parken. Daardoor wordt er minder gebruik van gemaakt dan er potentie is. Wel worden de parken gebruikt voor de wandelingen met de hond en als doorgaande routes. Vanwege het groot aantal hondenbezitters houden we bij het meer divers maken van de beplanting in parken rekening met routes waar de honden makkelijk hun behoeften kunnen doen. Verder hebben we de ambitie om meer kleur en fleur toe te voegen aan de parken.

### Identiteit

De herkenbaarheid van de parken is goed. Elk park heeft een eigen verschijningsvorm en functie, denk aan het Fabritiuspark of de Groen Wiecken. Er is wel meer behoefte aan diversiteit binnen de parken en daarmee een spannendere invulling. Dit gaan we verder versterken. Hierbij is het van belang dat de verschillende functies van het park (verblijven, route, hond uitlaten, spelen et cetera) in verschillende verhoudingen per identiteit van het park gecombineerd zijn. Ook zetten we in op betere vindbaarheid en zichtbaarheid van de parken door de ingangen van parken te verbeteren en zichtbaar te maken. Door beter te communiceren naar inwoners kunnen de identiteit en gebruik van parken versterken.

### Recreatie

Er zijn al voldoende recreatiemogelijkheden in de parken. Toch willen we nog meer inzetten op parken die geschikt zijn voor meerdere doelgroepen, waar voldoende reuring is en waar voldoende bankjes en grote bomen zijn. Door beter te communiceren naar inwoners kunnen we het gebruik van parken door alle inwoners stimuleren. Ook onderzoeken we de mogelijkheden om volkstuinten openbaar toegankelijk te maken.



## Ambities voor daken en tuinen

### Klimaat

In de gemeente bevinden zich veel 'versteende' tuinen. We gaan onderzoeken of een regeling mogelijk is voor de 'onttegeling' van tuinen. Het vergroenen van daken is onder meer mogelijk door het realiseren van sedumdaken. Voor nieuwe daken kan met zwaardere constructies rekening gehouden worden, zodat daar zelfs grote groene planten op kunnen groeien.

### Biodiversiteit

Om stappen te maken wat betreft biodiversiteit willen we samen met inwoners en ondernemers erop inzetten om groene daken te realiseren. Ook is de ambitie om waar mogelijk inclusief te bouwen en zonnepanelen te plaatsen. Wel gaan we bij zonnepanelen uit van de ruimte die er bestaat. Dat betekent dat een boom die schaduw op het dak werpt niet zal wijken voor de energieopbrengst van een nieuw te plaatsen zonnepaneel. Door inwoners te stimuleren om hun tuinen te vergroenen met verschillende soorten planten, kan de bestaande biodiversiteit versterken.

### Gezondheid

Als het gaat om het bevorderen van de gezondheid van inwoners door groen liggen op de daken en tuinen de meeste kansen. Wat betreft tuinen willen we onderzoeken of het mogelijk is om en wat de consequenties zijn van het openbaar maken van volkstuinten.

### Identiteit

Het toepassen van groen in eigen tuin en op eigen dak kan bijdragen aan het versterken van de identiteit. Gezien de grote oppervlaktes aan daken en tuinen is het van belang om groen hier te stimuleren. Door het vergroenen van woonwijken met hun eigen identiteit en diversiteit aan groen willen we hier een impuls geven.





## Ambities voor het buitengebied

### Klimaat

In het buitengebied is de bijdrage aan klimaat, vanwege de hoeveelheid aanwezig groen, op dit moment groot. We onderzoeken de mogelijkheden om in het buitengebied wateroverlast uit stedelijk gebied op te lossen.

### Biodiversiteit

Op dit moment draagt het buitengebied nog weinig bij aan biodiversiteit. We zien kansen en grote invloed bij de bermen in het buitengebied. In overleg met aangrenzende landeigenaren kunnen de bermen bloemrijker ingericht worden. Bij het aanplanten van bomen dient goed nagedacht te worden over het soort boom wat wordt gebruikt. We roepen landeigenaren op om productiemethodes circulair en natuurinclusief in te richten om daarmee een bijdrage te leveren aan het verbeteren van de biodiversiteit in het buitengebied. Verder zien we dat door de energietransitie het buitengebied onder druk komt te staan. We willen bij de aanleg van zonnepanelen in het buitengebied dat dit op een natuur inclusieve manier gebeurt.

### Gezondheid

Het buitengebied van de gemeente Heerhugowaard bestaat grotendeels uit agrarisch gebied. De uitstoot van stikstof door de agrarische sector heeft negatieve gevolgen voor een verscheidenheid aan planten en dieren in dit gebied en daarmee indirect op de gezondheid van mensen. Het is dan ook van essentieel belang om via de LTO in gesprek te gaan met de agrarische sector, in samenspel met initiatieven van de rijksoverheid en provincie. Doel is om de sector te stimuleren om hun productiemethodes gezonder in te richten. Verder kunnen we beter communiceren naar bewoners over de positieve invloed van groen op gezondheid en over de recreatiemogelijkheden in het buitengebied. Dit kan bewoners ertoe zetten meer naar buiten te gaan en te bewegen. Hiervoor is het noodzakelijk om de bestaande tekort aan recreatieve infrastructuur op te heffen.

### Identiteit

Het buitengebied van Heerhugowaard heeft een sterke groene identiteit. Belangrijk is om dit ook voor de toekomst te handhaven en waar mogelijk te versterken. Verstedelijking is hierbij een risico voor het groen. Veel van het groen in het buitengebied is privaat terrein of heeft een andere eigenaar/beheerder dan de gemeente. Het is daarom van belang om in gesprek te blijven met de verschillende partners om de aansluiting binnen en buiten de invloed van de gemeente te bewerkstelligen. Het is van essentieel belang om de verschillende partners in deze gesprekken te vragen om een bijdrage te leveren aan het versterken van groenblauwe ecosystemen. Hiermee blijft de sterke groene identiteit van het groene buitengebied gewaarborgd.

### Recreatie

In het buitengebied liggen kansen om de mogelijkheden van recreatie in het groen te bevorderen. We willen het tekort aan recreatieve fiets- en wandelroutes oplossen door meer van deze routes te creëren. Verder kunnen we naar bewoners beter communiceren over de mogelijkheden die er zijn om te recreëren in het buitengebied.



## Ambities voor verkeerroutes (auto-, fiets-, wandel- en vaarroutes)

### Klimaat

Op het gebied van klimaat leveren hoofdwegen (zoals bijv. N242) in Heerhugowaard een belangrijke bijdrage. Het groen langs deze hoofdwegen zorgt voor het afvangen van fijnstof, CO<sub>2</sub> opname en het opnemen van water. We hebben de ambitie om langs verschillende hoofdwegen meer diversiteit in soorten planten en bomen aan te brengen.

### Biodiversiteit

Langs de verkeerroutes liggen er mogelijkheden om de biodiversiteit te bevorderen. Onze ambitie is om langs verkeerroutes ecologisch bermbeheer toe te passen. Hierbij streven we naar het toepassen van minimaal 40% ecologisch bermbeheer langs alle verkeerroutes.

### Gezondheid

Om de gezondheid te bevorderen langs verkeerroutes is het van groot belang om te inventariseren in welke mate deze routes op een gezonde manier worden gebruikt. Daarnaast is het van belang dat we inzicht krijgen in wat mensen weerhoudt om gebruik te maken van routes. We gaan onderzoeken in hoeverre routes veilig, aantrekkelijk, toegankelijk en levendig zijn. Op basis van dit onderzoek kunnen we uitspraken doen over de bijdrage van verkeerroutes aan gezondheid van mensen en weten we beter waar we op moeten inzetten. Om het bestaande tekort aan recreatieve verkeerroutes op te lossen willen we meer recreatieve verkeerroutes aanleggen. Deze willen we aantrekkelijker maken door diversiteit toe te passen in het groen, het plaatsen van kunstobjecten te bevorderen en meer informatievoorzieningen op of aan de verkeerroutes toe te voegen.

### Identiteit

Een goede herkenbaarheid geldt ook voor veel hoofdroutes: meerdere verkeerroutes door Heerhugowaard zijn door groen gedefinieerd en vooral de fietsroutes hebben een hoge belevingswaarde. Een voorbeeld van beeldbepalende verkeerroutes zijn die aan de Middenweg en de Oosttangent. We zetten breed in op de vergroening en herkenbaarheid van zulke routes. De historie van Heerhugowaard nemen we daarbij als leidraad. Dit kan door het toevoegen van markant en herkenbaar groen. Ook vaste planten - waarvan een deel bloeiend - draagt bij aan de beleving en herkenbaarheid van de routes. Vooral langs de grotere wegen liggen kansen om de bermen langs de verkeerroutes bloemrijker in te richten. Rotondes dragen daaraan bij en worden vooral met vaste planten als mooi ervaren.

### Recreatie

Langs verkeerroutes in de gemeente zijn op dit moment al recreatiemogelijkheden te vinden. We onderzoeken de manieren om recreatiemogelijkheden langs verkeerroutes te vergroten. Hierbij kijken we goed naar mogelijkheden om de mobiliteitstransitie naar duurzamere mobiliteit te benutten voor het vergroenen van de verkeerroutes. Daarnaast willen we aan de slag om op een aantal locaties meer bankjes te plaatsen.



## 6. VAN VISIE NAAR BELEID

We willen een toekomstbestendige gemeente zijn, waarbij groen bijdraagt aan onze opgaven duurzaam, sociaal en gezond. People, Planet, Purpose staan centraal. In het voorgaande hebben we beschreven hoe het groen in 2040 eruit ziet en hebben we stil gestaan bij trends en ontwikkelingen en de wensen van inwoners. Daarna hebben we per functiegebied op verschillende thema's onze ambities beschreven. De volgende stap is om vast te leggen hoe we deze wensen en ambities voor 2040 gaan realiseren, samen met inwoners, ondernemers en maatschappelijke organisaties. Want samen zijn wij eigenaar van onze leefomgeving! Hiervoor is een concrete vertaling nodig die vastgelegd gaat worden in een Groenbeleidsplan. Deze concrete vertaling bestaat onder meer uit beleidsregels voor toekomstige ontwikkelingen in onze gemeente, uitgangspunten hoe bestaand groen wordt beheerd en een visuele vertaling op de kaart van de belangrijke netwerken/structuren en locaties waar we met het groen extra op gaan inzetten. Om deze vertaling te maken, kijken we al met de gemeente Langedijk waar we gezamenlijk aan de slag kunnen. Ook kijken we naar de goede voorbeelden uit het land: hoe gaan andere gemeenten bijvoorbeeld om met *right to challenge*, en wat kunnen wij daarvan leren?

De vraag die een centrale rol krijgt in het Groenbeleidsplan is: Hoe komen we van de huidige situatie tot de gewenste situatie in 2040? Hoe komen we tot een duurzaam, sociaal en gezond groen in Heerhugowaard? Dit doen we in het Groenbeleidsplan door de concrete vertaling door te voeren op het gebied van inrichting, onderhoud, gebruik en communicatie. Hierbij gaat het om de vraag: hoe kunnen we met inrichting, onderhoud, gebruik, participatie en communicatie het groen in de gemeente verbeteren en

laten bijdragen aan een duurzaam, sociaal en gezond groen? Als het gaat om de inrichting van het groen kan gedacht worden aan concrete maatregelen zoals het aanleggen van bloemrijke bermten om de ambities op het gebied van biodiversiteit te halen. We laten een ecologisch onderzoek doen naar het benodigde ecologische netwerk en de knelpunten daarin. Een ander voorbeeld is het plaatsen van rollatorbankjes in wijken waar veel ouderen wonen om sociale- en gezondheidsdoelstellingen te behalen. In het onderhoud kunnen ook concrete maatregelen getroffen worden om bij te dragen aan een duurzaam Heerhugowaard door bijvoorbeeld sinusmaaien. Ook voor het gebruik van het groen kunnen keuzes gemaakt worden. Keuzes die ongewenst gedrag in het groen ontmoedigen en gewenst gedrag, bijvoorbeeld bewegen en ontmoeten, stimuleren. Voor de visie werklocaties wordt in de volle breedte gekeken naar de kwaliteit van de bedrijventerreinen (via het analysemodel 'Next Economy Effect Rapportage'). In een gezamenlijk actieprogramma met de ondernemersverenigingen wordt invulling gegeven aan een kwaliteitsimpuls, waar ook groen onder valt. Ten slotte kunnen we met de communicatie bijdrage aan onze ambities, bijvoorbeeld door inwoners te wijzen op bestaande recreatieroutes in het buitengebied en het toelichten van bepaalde keuzes in het groen. Op deze manier draaien we aan vier knoppen die leiden tot een duurzame, sociale en gezonde gemeente.

Het motto van deze groenvisie is "Groen, tenzij". We willen meer groen en minder verharding en het reeds aanwezige groen (beter) beschermen. Hiermee creëren we een veilige en gezonde leefomgeving voor onze inwoners en zorgen we voor een gezond ecologisch systeem.





Heerhugowaard  
Stad van kansen

