

Waardstelling beschermd dorpsgezicht Gemeente Aalsmeer

# Berkenlaan, Jac. P. Thijsseaan en Kastanjelaan (Stommeer)



*Het straatbeeld van de Berkenlaan*

blad 2

Inhoud

- 3. Beschermd Dorpsgezicht
- 4. Inleiding
- 5. Ontstaan en ontwikkeling
- 10. Huidig ruimtelijk karakter
- 13. Nadere typering van te beschermen waarden
- 14. Begrenzing
- 16. Waardering
- 17. Toekomstige ontwikkelingen
- 19. Bronnen
- 19. Colofon
- 20. Noten bij de tekst

## Beschermd Dorpsgezicht

Nederland kent meer dan 400 door het rijk aangewezen beschermde stads- en dorpsgezichten. De wettelijke grondslag hiervoor ligt in artikel 35 van de Monumentenwet 1988. Deze Monumentenwet omschrijft beschermde stads- en dorpsgezichten als 'Groepen van onroerende zaken die van algemeen belang zijn wegens hun schoonheid, hun onderlinge ruimtelijke of structurele samenhang dan wel hun wetenschappelijke of cultuurhistorische waarde, en in welke groepen zich één of meer monumenten bevinden.'<sup>i</sup>

De gemeente Aalsmeer heeft in haar erfgoedverordening 2010 in artikel 12A geregeld dat er eveneens beschermde dorpsgezichten aangewezen kunnen worden. De bepaling dat er minstens één beschermd monument in een beschermd dorpsgezicht moet voorkomen, komt in de erfgoedverordening van Aalsmeer niet expliciet voor.

In 2011 heeft het Bureau Landzij in opdracht van de gemeente een *Globale Cultuurhistorische Analyse* gemaakt waarin een aantal gebieden als potentieel beschermd dorpsgezicht werden beschreven.<sup>ii</sup> In dit rapport zijn de geografische ondergrond, historische ontwikkelingen en cultuurhistorische karakteristieken van de gemeente in hoofdlijnen beschreven en zijn procesaanbevelingen gedaan.

De bedoeling van een beschermd dorpsgezicht is dat de hoofdstructuur van het gebied in stand blijft, en dat de functionele ontwikkeling in hoofdlijn blijft aansluiten op de historische ontwikkeling. Het doel van een aanwijzing is niet om het gebied te 'bevrozen' of 'op slot te zetten' en de individuele panden in het gebied zijn niet per definitie beschermd als gemeentelijk of rijksmonument. De bescherming van het dorpsgezicht heeft tot doel om ontwikkelingen en veranderingen aan gebouwen of de openbare ruimte in het beschermde gezicht meer bewust te doen toetsen aan de historische karakteristieken van het cultuurhistorisch waardevolle gebied. Het toetsen van de ontwikkelingen in een beschermd dorpsgezicht is bij uitstek maatwerk, waarbij de lokale cultuurhistorische waarden meegewogen moeten worden bij de beoordeling van een aanvraag voor een omgevingsvergunning.

Deze waardestelling van het dorpsgezicht Stommeer: de Berkenlaan, Jac. P. Thijsse laan en Kastanjelaan omvat een beschrijving van de historische ontwikkeling van het gebied, waarna de belangrijkste identiteitsbepalende elementen en functies worden benoemd die in het bestemmingsplan gewaarborgd dienen te worden om het karakter van het gebied te beschermen.

blad 4

## Inleiding

Het dorpsgezicht Stommeer: de Berkenlaan, Jac. P. Thijsselaan en Kastanjelaan is te karakteriseren als een lommerrijke, ruim opgezette, groene woonbuurt met bescheiden, traditionele huizen. De omschrijving in de Monumentenwet van het beschermde stads- of dorpsgezicht als groep van onroerende zaken die van algemeen belang zijn wegens hun schoonheid, hun onderlinge ruimtelijke of structurele samenhang dan wel hun cultuurhistorische waarde is voor dit buurtje evident van toepassing. De Berkenlaan is in 1999 al eens treffend beschreven als 'een van de mooiste laantjes van Aalsmeer-zuid'.<sup>iii</sup>

De straten met hun karakteristieke bebouwing zijn van een sobere schoonheid. De meeste huizen in dit buurtje, elk op hun eigen 'plaatsje', hebben historische wortels in de Landarbeiderswet die door de directeur van de Aalsmeerse Gemeentewerken op eigen wijze werd geïnterpreteerd. De straten vertonen een sterke ruimtelijke samenhang ondanks de diversiteit van de bebouwing; een samenhang die stevig verankerd is in een overdadig groene omgeving.

Het beschermde gedeelte bestaat uit drie straten: de Berkelaan die loopt tussen de Jac.P. Thijsselaan aan de noordoostelijke en de Kastanjelaan aan de zuidwestelijke zijde. Ongeveer in het midden van de Berkenlaan ligt aan de noordkant een plantsoentje en iets westelijker staat het doodlopende Elzenlaantje loodrecht op de Berkenlaan. De basisschool De Hoeksteen aan de Ophelialaan 230 is bij het beschermde dorpsgezicht gerekend omdat het gebouw met de erfafscheiding en het naastgelegen huis aan de Ophelialaan 228 ruimtelijk, historisch en architectonisch gezien een geheel vormen met de rest van het dorpsgezicht. Dit buurtje verdient bescherming om de kleine korrel en het sobere karakter van de bebouwing in de ruime, groene setting ook voor de toekomst te waarborgen.



De Jac P. Thijsselaan

blad 5

## Ontstaan en ontwikkeling

### De Stommeerpolder en het dorp

De Berkenlaan, Jac.P. Thijselaan en Kastanjelaan liggen in de Stommeerpolder. De Stommeer komt op oude kaarten voor als een natuurlijk gevormd meer. Door vervening en afspoeling van de oeverlanden heeft dit meer zich door de eeuwen heen wat weten uit te breiden, maar in beperkte mate. Een groep rijke kooplieden heeft het meer samen met de Aalsmeerse schout Gerrit van Rietveld, drooggelegd tussen 1650 en 1652. Na de drooglegging is de Stommeerpolder nog enkele malen onder water gelopen als de dijken het door slecht weer begaven. De overstroming van 1854 was hiervan de meest dramatische. In 1856 was de polder echter weer drooggelegd met behulp van molens en stoommachines.<sup>iv</sup>



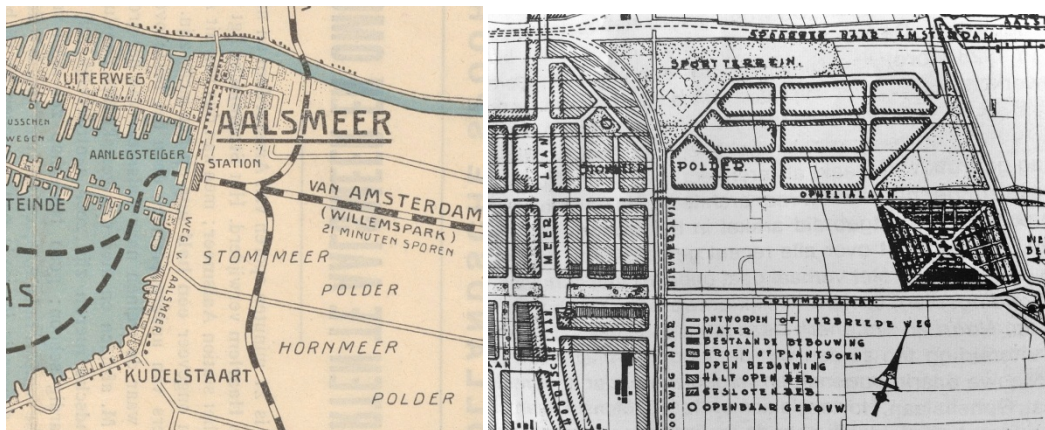
Links: Kaart van de Stommeer in 1650 met linksboven het dorp Aalsmeer; Rechts: Kaart van 1905

Vanaf 1908 werd de spoorlijn aangelegd die de polder in tweeën sneed. In het 'afgesneden' deel verschenen daarna de eerste kwekerijen. Er reden treinen naar Haarlem, Nieuwersluis-Loenen en Amsterdam. Die eerste twee lijnen werden in 1935 alweer gesloten; de tweede in 1950. Intussen was het oude dorp Aalsmeer, dat op oude kaarten op enige afstand van de Stommeerpolder ligt, gegroeid. H.A.W. Lelieman had in 1908 een plan voor de uitbreiding van het dorp Aalsmeer gemaakt.<sup>v</sup> Op basis daarvan werden tot 1915 de wegen en bebouwing gerealiseerd ten zuiden van de Dorpsstraat, waaronder de Schoolstraat en de Weteringstraat. De tweede uitleg van het dorp vond plaats vanaf 1920 rond Weteringstraat, Chrysantenstraat en Dahliastreet.

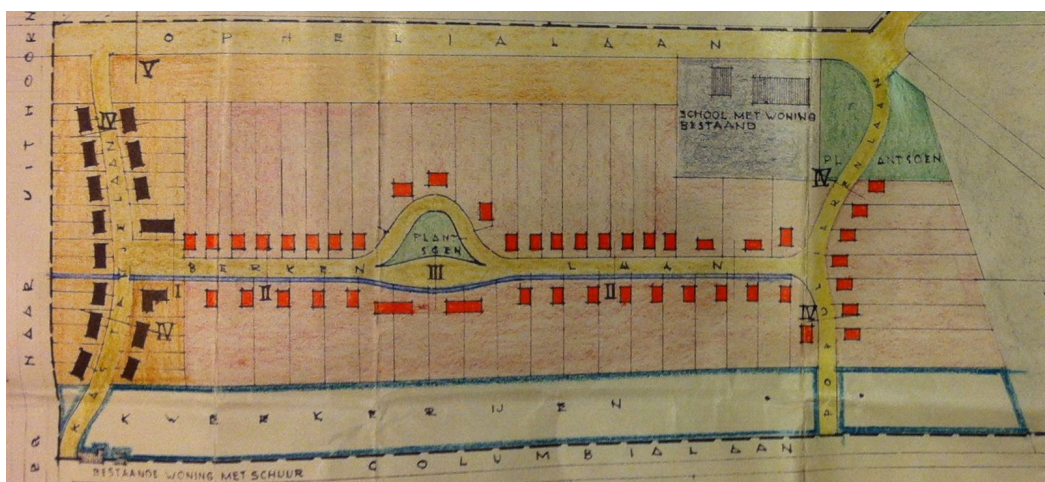
Toen het dorp nagenoeg was volgebouwd, kwam de Stommeerpolder als woningbouwlocatie in beeld. Ingenieur A.H. Op ten Noort uit Utrecht stelde daartoe een uitbreidingsplan op. Hij creëerde langs de Ophelialaan een tweede winkelgebied binnen de gemeente Aalsmeer. Dit was nodig door de groei van de bevolking in een gebied dat door de spoorbaan van het oude dorp

was 'afgesneden'. De woningen aan de Hadleystraat, Cyclamenstraat en Hortensialaan werden gebouwd in de jaren 1929 tot 1932. De Hadleystraat zou in dat plan doorlopen, maar werd later doorsneden door de Provinciale weg die in 1934 werd aangelegd. Ook de Sportlaan, Spoorlaan, Berkenlaan en de Wilgenlaan werden in het uitbreidingsplan van Op ten Noord in hoofdlijnen geschetst.

In de Stommeerpolder volgt de stedenbouwkundige structuur de verdeling van de droogmakerij op hoofdlijnen. Het stratenpatroon heeft een vergelijkbaar rationeel verloop en de blokvorm van de buurten en de oriëntatie van de buurten in het landschap passen in de bestaande indeling van de polder.<sup>vi</sup> In 1936 maakte de directeur van gemeentewerken, ingenieur W. Gijzen, een herziening op dit uitbreidingsplan om zijn plan voor de georganiseerde bouw van landarbeiderswoningen aan de Berkenlaan te realiseren.<sup>vii</sup> De woningen in de buurt van de Berkenlaan zijn in de dertiger jaren gebouwd.



Links: Kaart met de spoorlijnen, 1916. Rechts: Het uitbreidingsplan van 1928: ten noorden van de Ophelialaan is een buurtje getekend, ten zuiden daarvan is het nog open land.



Herziening van het Uitbreidingsplan ten zuiden van de Ophelialaan door Ir. Gijzen, 1936. Links de Kastanjelaan, rechts de Jac. P. Thijsselaan en daartussen loopt de Berkenlaan.

### De Landarbeiderswet

Een groot deel van de bebouwing langs onder andere de Berkenlaan is het gevolg van een gemeentelijke interpretatie van de Landarbeiderswet uit 1918. In de memorie van toelichting bij het opheffen van de wet in 1963 lezen we: 'Met de in 1918 tot stand gekomen Landarbeiderswet werd beoogd de destijds nog zeer slechte economische positie van de landarbeiders te verbeteren door hen in de gelegenheid te stellen een woning met land, een zogenaamd plaatsje, in eigendom dan wel los in pacht te krijgen. Daarbij was het de bedoeling van de wetgever de landarbeider in staat te stellen zoveel grond te krijgen als nodig was om voor hem en zijn gezin gewassen te telen. Aldus en ook door het openstellen van de mogelijkheid voor landarbeiders om een woning in eigendom te verkrijgen vervulde de Landarbeiderswet een sociale functie.'<sup>viii</sup> Landarbeiders die zo'n plaatsje konden krijgen, richtten zich voor de bouw van het huis doorgaans tot de lokale aannemer, met wisselend resultaat. Zoals een Adviescommissie der Noordhollandse Gemeenten eind jaren dertig schreef: de huisjes lieten vaak 'in 't bewonen practisch te wenschen over' en ze waren 'in hun verschijning verre van mooi en gaaf'.<sup>ix</sup> De landarbeiders bezuinigden vaak op het huis omdat ze eigenlijk een kwekerij op het plaatsje wilden beginnen om geld mee te verdienen. De woning was dan bijzaak.

De eerste landarbeiderswoningen in Aalsmeer die op deze manier tot stand kwamen hadden terreinen van 2000 vierkante meter of meer; die werden niet zelden als bloemkwekerij ingericht. Aanvankelijk zochten de landarbeiders zelf een terrein uit, waardoor de plaatsjes overal langs de wegen voorkwamen. Onder andere langs de Hornweg in de omgeving van de Machineweg en de Aalsmeerderweg staan nog dat soort landarbeidershuisjes.<sup>x</sup>

De directeur van gemeentewerken Gijzen wilde deze praktijk aanpakken door vanuit de gemeente prototypen landarbeidershuisjes aan te bieden, zowel enkele als dubbele, het liefst netjes gegroepeerd in een 'kolonie'. Hij ontwikkelde enkele verschillende woningtypen. Voor het verschaffen van bestek, tekeningen en details, alsmede het toezicht op de uitvoering, berekende de gemeente de landarbeider 25 gulden.<sup>xi</sup>

De woningen bevatten over het algemeen een huiskamer van zo'n 15 of 16 vierkante meter, een keuken annex eetkamer en doorgaans drie slaapkamers: voor jongens, meisjes en ouders. De aangebouwde schuur was meestal bescheiden van afmeting. 'Gewoonlijk zwaait de vrouw er haar scepter; er is een spoelbak en een stookplaats voor het waschfornuis. De man komt daardoor met zijn tuingereedschap en knutselarijen af en toe in 't gedrang, zoodat sommige mannen een vrijstaande schuur de voorkeur geven. Het privaat is in de schuur ondergebracht.'<sup>xii</sup> Een deel van de tuin werd meestal gebruikt voor de teelt van aardappelen en groente voor het gezin, een deel werd door veel landarbeiders alsnog ingericht voor wat bloemteelt.

De Berkenlaan en de Populierenlaan (vanaf c. 1960 de Jac. P. Thijsseaan) werden in de herziening van het uitbreidingsplan van 1936 ontworpen voor de bouw van deze landarbeiderplaatsjes, al kwamen er ook andere woningtypen voor. Op de tekening zien we ook een plantsoentje halverwege de straat, die weliswaar een wat andere vorm had dan het huidige plantsoen maar in de basis aangeeft waar het terecht moest komen. Het Elzenlaantje komt op deze tekening nog niet voor, die is later aangelegd. De Lagere School (de huidige basisschool De Hoeksteen) aan de Ophelialaan 230, die in 1932 gebouwd was, staat op de tekening al aangeduid.

De wegen werden bescheiden gehouden, maar met brede bermen en veel bomen. Aan de zuidkant van de Berkenlaan lag een slootje, en bij het ontwerp van de gemeente voor de landarbeiderplaatsjes was de brug over die sloot, of aan de andere zijde een afscheiding, mee ontworpen (en dus in rekening gebracht).<sup>xiii</sup> De sloot is in de naoorlogse periode gedempt.

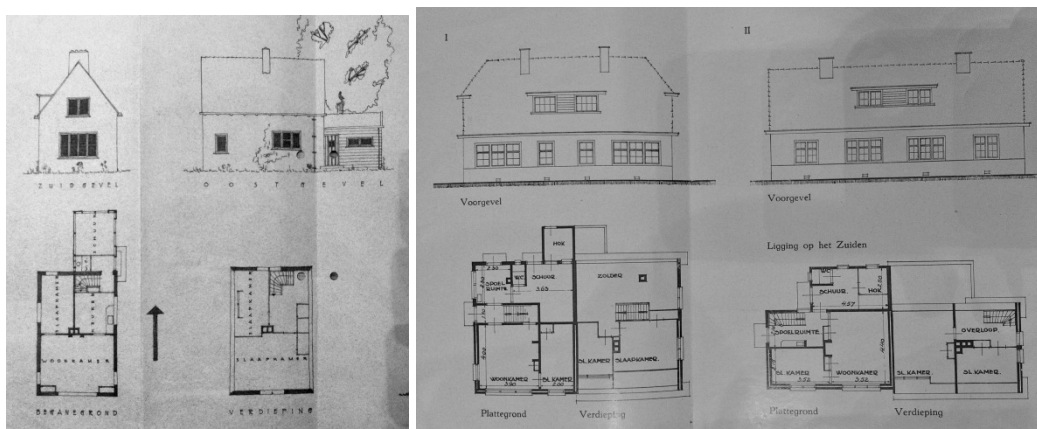


Foto uit 1948 vanuit Berkenlaan op Jac.P. Thijsselaan. Aan de rechterzijde is een brugje over de sloot zichtbaar



Foto in dezelfde richting anno 2012





Links: Tekening van een landarbeiderswoning, 1927. Rechts: Tekening van een prototype dubbele landarbeiderswoning met dakkapel, 1933

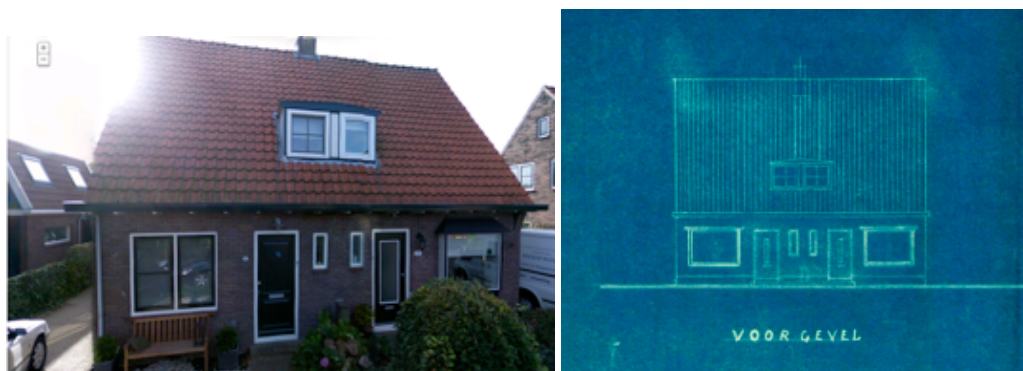


Foto en tekening van het voordakvlak met dakkapel die voorkomt op diverse huizen aan de Kastanjelaan, waaronder nr. 14-16

### Gevarieerd en groen

De uitgifte en bebouwing van de landarbeiderplaatsjes is voor de Berkenlaan, Jac.P. Thijsselaan en Kastanjelaan bepalend geweest. Maar er komen in dit buurtje ook andere, 'gewone', woningen voor met tuinen van meer gangbare afmetingen, en een school. De school aan de Opheliaaan was in 1932 reeds gebouwd als protestants-christelijke lagere school. Wat alle bebouwing gemeen heeft is de sterke relatie tussen de fijnmazige, veelal vrijstaande bebouwing en de groene openbare ruimte daar omheen. Omdat een groot deel van de woningen omgeven wordt door een begroeide tuin van een behoorlijke maat en de openbare ruimte sober maar groen is vormgegeven, is het beeld ontstaan van een lommerrijke, ruim opgezette buurt. De berkenbomen en kastanjabomen die in de gelijknamige straten zijn aangeplant, hebben een beeldbepalende waarde in dit opzicht. Latere verbouwingen en de nieuwbouw in het buurtje hebben zich over het algemeen aan deze dominante karakteristiek aangepast. Al heeft een deel

blad 10

van de verbouwde huizen daardoor wel een schaalvergroting ondergaan; ze hebben belangrijke karakteristieken niet verloren.

Het rijtje meer zakelijk vormgegeven woningen op de kop van de Elzenlaan is na de oorlog gerealiseerd en heeft een minder ruime opzet dan de woningen van voor de oorlog. Omdat de korrelgrootte, de architectuur, de relatie tot de openbare ruimte en de bebouwingskarakteristiek van deze woningen zo sterk afwijkt van de rest van het beschermd dorpsgezicht, wordt voorgesteld dit rijtje van de bescherming uit te sluiten.

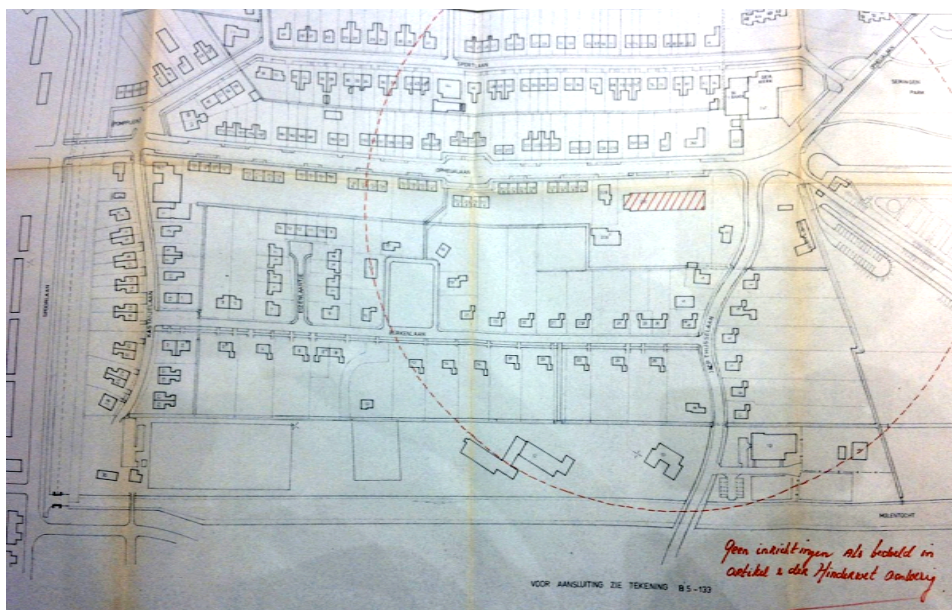
## Huidig ruimtelijk karakter

### **Bebouwing**

De plaatsing van de woningen aan de wegen is gevarieerd, de rooilijn verspringt en ook de kaprichtingen verschillen. Sommige huizen staan met hun kopgevel aan de straat, andere met de langsgewel. De woningen zijn door een tuin omgeven en de erfscheidingen zijn meest als hagen uitgevoerd. De typologie van de woningen verschilt eveneens. Er zijn typische landarbeidershuisjes op een erf, maar er komen ook twee onder een kapwoningen (gekoppelde landarbeidershuisjes) en grotere woningen voor. Toch is de architectuur van de woningen in grote lijnen samenhangend te noemen; het is een ensemble van traditionele jaren dertig architectuur.

Meest voorkomend is één bouwlaag plus kap. De woningen hebben hellende daken, meest zadeldaken met pannen gedekt. Sommige woningen hadden van oorsprong al een kleine dakkapel. Bijgebouwen, zoals de oorspronkelijke kleine schuren, maar ook latere aanbouwen, zijn achter de voorgevelrooilijn geplaatst, vaak achter of schuin achter het hoofdgebouw. De meest toegepaste materialen zijn metselwerk, hout en keramische pannen.

In de loop der jaren is hier en daar nieuw gebouwd en woningen zijn vaak ingrijpend gerenoveerd of uitgebreid, maar wat betreft korrel en schaalgrootte zijn deze wijzigingen aangepast aan hun omgeving. Hoewel de oorspronkelijke materialisering van baksteen met pannendak bij de meeste panden gehandhaafd is, zijn er hier en daar andere materialen geïntroduceerd, zoals een rieten dak (bijvoorbeeld Berkelaan 2b) of een gestuukte gevel (bijvoorbeeld Berkenlaan 11). Dit soort materialen is niet typerend voor dit buurtje maar dankzij de gevarieerde, levendige opzet, werkt het niet verstorend zo lang het incidenten blijven.



Situatietekening uit 1978

### Groenstructuur en openbare ruimte

Het groene karakter van het buurtje is van belang voor de ruimtelijke kwaliteit. De aanwezigheid van zij- en voortuinen die door hagen van de openbare weg zijn gescheiden en de ruime beplanting met hoge en halfhoge bomen en struiken bepalen het beeld van het buurtje. Het sobere straatprofiel zonder markeringen is hierbij tevens van belang om het lommerrijke beeld te versterken, zonder grote verkeersremmende maatregelen en met zo min mogelijk bebording. De sloot aan de zuidkant van de weg is gedempt, maar de ruimtelijkheid hiervan is in het straatprofiel nog voelbaar. Belangrijk in het beschermd gezicht is ook het eenvoudige maar groene karakter van het plantsoentje ter hoogte van nummers 11-21. Ook de hoeken van de straten, zoals bij het Elsaantje, zijn groen en open. Deze hoeken versterken het groene, ruimtelijke karakter.



Historische foto van de Kastanjelaan



*Straatbeeld van de huidige Kastanjelaan*



*Links: Straatbeeld van de Berkenlaan; Rechts: Hoek van de Berkenlaan en het Elsenlaantje*

### **Relaties met omgeving**

De Berkenlaan, Kastanjelaan en Jac. P. Thijssealaan vormen wat betreft ruimtelijke karakteristiek en bebouwing een eenheid. Het straatbeeld is lommerrijk, groen, informeel en open, hier en daar bijna landelijk. De bebouwing is van een fijne korrel, kleinschalig, met traditionele materialen en vormen.

De omringende straten zijn anders van karakter, stammen net uit een andere fase in de stedenbouw en architectuur. De woningblokjes in de Ophelialaan zijn formeler, en hoewel ook hier de rooilijn hier en daar verspringt, is het ritme van de blokken dwingend en het groen

minder overheersend. De architectuur is zakelijker en vooral door de clustering van woningen in blokjes, minder 'landelijk' van karakter.

De Berkenlaan, Jac.P. Thijssestraat en Kastanjelaan vormen een bijzonder 'eilandje' in de naoorlogse stedenbouwkundige omgeving, maar heeft architectonisch, stedenbouwkundig en cultuurhistorisch gezien een band met bebouwing op iets grotere afstand zoals de Wilgenlaan en de Cyclamenstraat.

### Nadere typering van te beschermen waarden

Het dorpsgezicht Stommeer: de Berkenlaan, Jac. P. Thijssestraat en Kastanjelaan is te karakteriseren als een lommerrijke, ruim opgezette, groene woonbuurt met kleinschalige traditionele architectuur. Het buurtje is bijzonder vanwege de historische achtergrond van de Landarbeiderswet, die in een periode in werking trad dat er veel meer sociale wetgeving in Nederland tot stand kwam, zoals de woningwet, ziektewet en de arbeidswet. De Landarbeidersplaatsjes in de gemeente Aalsmeer zijn een bijzondere vertaling van deze wet naar de lokale behoeften en prioriteiten.

Het ruime, groene karakter van de buurt doet denken aan een tuinwijk met allerlei historische raakvlakken, onder meer met de Engelse Garden City Movement. Tegelijk is het met de kleinschalige, individuele bebouwing en de wat informele opzet anders van karakter dan de meer planmatig opgezette tuinwijken. De bebouwing is, zoals gezegd, gevarieerd maar kent een sterke onderlinge architectonische samenhang door de traditionele architectonische middelen en materialen. Een opvallend bindend kenmerk van de buurt is de kapvorm en het (traditionele) materiaalgebruik: de goot begint vrijwel altijd direct na de begane grond verdieping, waarna een vrij steile kap met keramische dakpannen beeldbepalend is. Opvallend is de vaak "koude" (zonder boeiboord of dakoverstek) aansluiting tussen de kopgevel en het dakvlak, waardoor heldere, prismatische, volumes ontstaan. De relatie tussen de kleinschalige bebouwing en het relatief ruime erf is kenmerkend, een principe dat ook bij de school van toepassing is. Het buurtje kent een sterke interne structuur en samenhang. Het is een ensemble dat bepaald wordt door het samenstel van bebouwing op een ruim erf, openbare ruimte en groen.

## Begrenzing

Het beschermde gedeelte bestaat uit drie straten: de Berkelaan die loopt tussen de Jac. P. Thijsseaan aan de noordoostelijke en de Kastanjelaan aan de zuidwestelijke zijde. Ongeveer in het midden van de Berkenlaan ligt aan de noordkant een plantsoentje en iets westelijker staat het doodlopende Elzenlaantje loodrecht op de Berkenlaan.

De basisschool De Hoeksteen aan de Ophelialaan 230 (de hoek Ophelialaan-Jac P. Thijsseaan) is bij het beschermde dorpsgezicht gerekend omdat het gebouw met de erfafscheiding en het naastgelegen huis (Ophelialaan 228) ruimtelijk, historisch en architectonisch gezien een geheel vormen met de rest van dit buurtje.

Het straatbeeld van de gehele Berkenlaan, Kastanjelaan en het noordelijke stuk van de Jac P. Thijsseaan zijn beschermd. Daartoe worden gerekend de beplanting, de erfafscheidingen, het straatprofiel, en de woningen op hun erf. Het erf, voor zover dat niet vanaf de openbare weg zichtbaar is, heeft een cultuurhistorische betekenis als landarbeiderplaatsje zoals deze mogelijk werd gemaakt door de Landarbeiderswet. Dat wil zeggen dat eventuele bijgebouwen en aanbouwen in principe direct aan of bij de woning staan. Daar achter is het erf in hoofdzaak vrij van bebouwing.

De Jac.P. Thijsseaan is beschermd tot de ingang van het kindercentrum ten noorden van de Linnaeuslaan.

Het Elzenlaantje hoort ook bij het beschermde gezicht, maar het blokje naoorlogse huisjes op de kop daarvan wijkt zodanig af wat betreft typologie en architectonische uitwerking en plaatsing aan de straat, dat dat blokje uitgesloten is van de bescherming.

De Kastanjelaan is beschermd tot aan de panden op de hoek met de Ophelialaan. De apotheek op de hoek met de Ophelialaan heeft een zeer atypische aanbouw en is wit geverfd. De aantasting is zo fundamenteel, dat dit pand van bescherming uitgesloten wordt. Het pand op de tegenoverliggende hoek is later gebouwd en van een afwijkende typologie met twee lagen en een kap. Ook deze behoort niet tot het beschermde gebied.

De exacte begrenzing is weergegeven op de begrenzingskaart (volgende pagina).



*Het beschermde dorpsgezicht Berkenlaan, Jac. P. Thijselaan en Kastanjelaan (Stommeer)*

## Waardering

### *Cultuurhistorische waarde*

Het dorpsgezicht Stommeer: de Berkenlaan, Jac. P. Thijsseleen en Kastanjelaan heeft cultuurhistorische waarde vanwege de historische achtergrond van de Landarbeiderswet, die in een periode in werking trad dat er veel meer sociale wetgeving in Nederland tot stand kwam. De Landarbeidersplaatsjes in de gemeente Aalsmeer zijn een bijzondere vertaling van deze wet naar de lokale behoeften en prioriteiten.

Het gaat daarbij om het principe van een kleinschalig woonhuis, gebouwd in traditionele materialen als baksteen, dakpannen en hout, met een schuine kap, vrijstaand of als dubbele woning geplaatst op een ruim, groen erf, met eventuele bijgebouwen achter het hoofdhuis en een grotendeels groen ingerichte landarbeiderplaats.

### *Stedenbouwkundige waarde*

Het dorpsgezicht Stommeer: de Berkenlaan, Jac. P. Thijsseleen en Kastanjelaan kent een sterke stedenbouwkundige structuur en samenhang en heeft als ensemble stedenbouwkundige waarde. Het is een bijzonder tuinwijkje bij het dorp Aalsmeer, met een groen, informeel en lommerrijk karakter.

### *Openbare ruimte en groenstructuur*

De belangrijkste waarden van de groenstructuur zijn gelegen in:

- de sobere inrichting van de lanen zonder veel markering en verkeersborden, maar met groenstroken en plantsoen
- de aanwezigheid van voortuinen die door beplanting van de openbare weg zijn gescheiden
- de beplanting met hoge en halfhoge bomen en struiken

### *Bebouwing*

Langs de straten bevinden zich de kleinschalige, sobere woningen in een informele, traditionalistische jaren dertig architectuur.

Er komen van oorsprong zowel vrijstaande als dubbele landarbeidershuizen voor. Ook de vrijstaande school is karakteristiek voor de architectuur van de jaren dertig.

In de architectuur van de huizen is de geleding in hoofdvolume en aanbouw van belang, de opzet kent een duidelijke hiërarchie. De hoofdvorm van de huizen is eenduidig en helder. De toepassing van conventionele materialen, zorgvuldige traditionele detaillering en bijpassende stijlmiddelen zijn van belang.



## Toekomstige ontwikkelingen

Het behoud van de ruimtelijke samenhang binnen het buurtje staat voorop. Daarbij gaat het om de beschreven bebouwingskarakteristieken, de architectonische stijl, de samenhang tussen huis en erf en de relatie tussen groen, openbare ruimte, erf en bebouwing. Het streven is om het groene beeld en de ruime opzet van de buurt te behouden.

De heldere ruimtelijke hiërarchie tussen hoofdvolume en eventuele aanbouwen is beeldbepalend. Dit betekent dat eventuele uitbreidingen van deze oorspronkelijk kleine huizen direct achter of bij de woning moet gebeuren, en niet opzij, zodat de korrelgrootte aan de straatkant behouden en beleefbaar blijft. De naar de straat gerichte gevel is de representatieve zijde.

Belangrijk voor toekomstige ontwikkelingen is het behoud van de ruimte rondom de woningen, in elk geval aan de voorzijde en tussen twee woningen. De erven van de in deze buurt gerealiseerde landarbeiderplaatsjes, voor zover deze niet vanaf de openbare weg zichtbaar zijn, hebben vooral een cultuurhistorische betekenis. Toch is het belang het principe van zo'n plaatsje te respecteren om die betekenis leesbaar te houden. Dat wil zeggen dat eventuele bijgebouwen en aanbouwen in principe direct aan of bij de woning staan. Daar achter is het erf in hoofdzaak vrij van bebouwing. Andere bescheiden bijgebouwen (schuurtjes en dergelijke) kunnen nog voorkomen helemaal aan de achterzijde van het erf. Bebouwing achter het hoofdvolume is altijd lager dan het hoofdvolume.

Bij de bebouwing is de samenhang binnen de architectuur van belang, die te maken heeft met eenvoud in architectuur en zorgvuldige maar eenvoudige detaillering. De opbouw van de woningen bestaat uit één laag met hellend dak, de gootlijn dient daarbij niet doorsneden te worden.

Het materiaalgebruik is overzichtelijk, het gaat met name om metselwerk, dakpannen en hout. Ook de terughoudende, traditionele kleuren van die materialen spelen bij het totaalbeeld een belangrijke rol. De detaillering wordt gekenmerkt door elegante aansluitingen en zorgvuldig ontworpen en uitgevoerde metselwerkverbanden, getuige bijvoorbeeld de gootconsoles en dakopgevelaansluitingen in de Jac. P. Thijsseaan en de Berkenlaan. De kracht van het ensemble zit hem in de éénheid in verscheidenheid en in de sobere maar zeer doordachte vormgeving. Grote contrasten worden vermeden.

In dit gebied zal de toetsing door de adviescommissie voor ruimtelijke kwaliteit en erfgoed bij uitstek maatwerk dienen te zijn. Elke aanvraag voor een omgevingsvergunning in dit gebied moet zorgvuldig beoordeeld worden op subtiliteit en fijnzinnigheid in de uitwerking van details en de materiaalkeuze.

Bij kleine aanpassingen en groot onderhoud van de bebouwing speelt detaillering een grote rol. De detaillering dient aan te sluiten bij de oorspronkelijke, ambachtelijke (jaren dertig) detaillering. Het gebruik van kunststof, aluminium en plaatmateriaal dient te worden voorkomen.

Vervangende nieuwbouw dient zich op vanzelfsprekende wijze te voegen in het geschetste beeld, zonder noodzakelijkerwijs historiserend te zijn. De eenvoud van hoofdvorm, aansluiting bij de schaal en de maatvoering van de bestaande bebouwing, alsmede een zeer zorgvuldige detaillering dienen daarbij leidraad te zijn.

De dakvlakken zijn voor deze buurt beeldbepalend. Door schaal, maatvoering en materiaalgebruik zijn de dakvlakken het bindende beeldkenmerk. Door de verscheidenheid van nolrichtingen is er echter geen eenduidige wetmatigheid aan te geven die het gewenste beeld zou waarborgen. In beginsel geldt echter dat nieuwe dakkapellen in het van de straat zichtbare dakvlak niet wenselijk zijn. Er komen wel dakkapellen in het voordakvlak voor op een deel van de huizen; sommige van oorsprong en sommige al toegevoegd kort na de bouw. Eventuele nieuwe dakkapellen zullen worden beoordeeld in hun specifieke context. Ze moeten wat betreft de detaillering, afmetingen en materiaal gelijk zijn aan de oorspronkelijke die bij een zelfde soort woning al voorkomen.

Dakkapellen in andere dakvlakken dienen qua maatvoering en expressie ondergeschikt te zijn aan het dakvlak en qua detaillering aan te sluiten bij de jaren dertig karakteristiek. In verband met moderne isolatie-eisen is daarom extra aandacht vereist voor de profilering van de dakkapellen.

Het karakter van de openbare ruimte moet gerespecteerd worden. De aangename en vanzelfsprekende eenvoud van het straatprofiel, de bestrating, de groene bermen en de boombeplanting dient te worden gekoesterd. Onderhoud is daarom gericht op behoud en herstel van de bestaande karakteristiek, waarbij de monumentale bomen indien dat noodzakelijk wordt vanwege ouderdom of ziekte, vervangen worden door nieuwe aanplant van dezelfde soort. Verkeersborden en verkeersremmende maatregelen zijn ongewenst. Veel percelen hebben geen erfscheiding. Erfscheidingen die op het voorerf worden aangebracht, zijn lager dan een meter en veelal groen (haag) om de openheid van de straat niet te verstoren.

## Bronnen

### Literatuur en rapporten

- C. Gras, R. Kersbergen, *Atlas van historische topografische kaarten Noord-Holland, 1894-1923*, Landsmeer, 2003
- M.J. 't Hart, *Aalsmeer, beknopte geschiedenis van een opmerkelijk dorp*, Aalsmeer, 1992
- Ad de Jonge, Piet van der Meulen, Wim Roodenburg, *Oud Aalsmeer in onbekende foto's, deel I*, Aalsmeer, 1997
- Ad de Jonge, Piet van der Meulen, Wim Roodenburg, *Oud Aalsmeer in onbekende foto's, deel II*, Aalsmeer, 1999
- Twan Jütte, Frederik Groos, Leo Kiep e.a., *Welstandsnota Aalsmeer*, Aalsmeer, 2009
- Sociografisch bureau, 'Moderne monumenten', *De Meerlanden, Aalsmeer, Haarlemmermeer, Uithoorn, 3<sup>e</sup> en 4<sup>e</sup> kwartaalbericht 1985*, Hoofddorp, 1985
- J.S. Visser, Bureau Landzij, *Gebroken landen, geheelde gronden. Globale cultuurhistorische analyse (CHA) Gemeente Aalsmeer. Landschapsgeschiedenis en aanzet voor deelgebieden en beschermde dorpsgezichten*, 17 november 2011

### Archiefmateriaal

- Kamerstuk Tweede Kamer 1963-1964 kamerstuknummer 7517 ondernummer 3, Intrekking van de Landarbeiderswet, Memorie van toelichting (beschikbaar op Staten-Generaal Digitaal)
- Noord-Hollands Archief, toegang 1949, gemeentebestuur van Aalsmeer, invnr. 555, 'Verslag van de Adviescommissie der Noordhollandse Gemeenten voor de Bouw ontwerpen en uitbreidingsplannen over de jaren 1931-1936 betreffende de bouw en het gebruik van landarbeiderswoningen in de gemeente, uittreksel, gedrukt, 1937. 'De landarbeiderswoningen in Aalsmeer', p. 16-19
- Noord-Hollands Archief, Toegang 1949, gemeentebestuur van Aalsmeer, invnr. 554 (Stukken betreffende de bouw van het complex van 22 woningen aan de Polulieren-, Kastanje- en Berkenlaan ter uitvoering van de Landarbeiderswet, 1936-1937) en invnr. 555 (Wijziging uitbreidingsplan van de gemeente Aalsmeer, 1936)
- Noord-Hollands Archief, Toegang 2316, gemeentebestuur van Aalsmeer, invnr 2026 (Verlening van medewerking en financiële steun aan Vereniging tot Stichting en instandhouding van scholen Met den Bijbel te Aalsmeer ten behoeve van de uitbreiding en de verbouwing van protestants-christelijke lagere school De Hoeksteen aan de Ophelialaan 230, 1977-1981)

## Colofon

2013, WZNH adviescommissies voor ruimtelijke kwaliteit  
Dorine van Hoogstraten en Frederik Groos

## Noten bij de tekst

---

<sup>i</sup> Tekst Monumentenwet 1988, artikel 1f

<sup>ii</sup> Visser, Bureau Landzij, 2011, p. 81-90

<sup>iii</sup> De Jonge, Van der Meulen, Roodenburg, 1999, p. 102

<sup>iv</sup> 't Hart, 1992, p. 124-126 en Visser, Bureau Landzij, 2011: in deze publicaties wordt de landschapsgeschiedenis vrij uitgebreid uit de doeken gedaan.

<sup>v</sup> 't Hart, 1992, p. 339

<sup>vi</sup> Visser, Bureau Landzij, 2011, p. 53

<sup>vii</sup> Noord-Hollands Archief, toegang 1949, gemeentebestuur van Aalsmeer, invnr. 555, 'Verslag van de Adviescommissie der Noordhollandse Gemeenten voor de Bouw ontwerpen en uitbreidingsplannen over de jaren 1931-1936 betreffende de bouw en het gebruik van landarbeiderswoningen in de gemeente

<sup>viii</sup> Kamerstuk Tweede Kamer 1963-1964 kamerstuknummer 7517 ondernummer 3, Intrekking van de Landarbeiderswet, Memorie van toelichting (beschikbaar op Staten-Generaal Digitaal)

<sup>ix</sup> Noord-Hollands Archief, toegang 1949, gemeentebestuur van Aalsmeer, invnr. 555, 'Verslag van de Adviescommissie der Noordhollandse Gemeenten voor de bouwontwerpen en uitbreidingsplannen over de jaren 1931-1936 betreffende de bouw en het gebruik van landarbeiderswoningen in de gemeente'

<sup>x</sup> De Jonge, Van der Meulen, Roodenburg, 1997, p. 135

<sup>xi</sup> Noord-Hollands Archief, toegang 1949, gemeentebestuur van Aalsmeer, invnr. 555, 'Verslag van de Adviescommissie der Noordhollandse Gemeenten voor de bouwontwerpen en uitbreidingsplannen over de jaren 1931-1936 betreffende de bouw en het gebruik van landarbeiderswoningen in de gemeente'

<sup>xii</sup> Noord-Hollands Archief, toegang 1949, gemeentebestuur van Aalsmeer, invnr. 555, 'Verslag van de Adviescommissie der Noordhollandse Gemeenten voor de bouwontwerpen en uitbreidingsplannen over de jaren 1931-1936 betreffende de bouw en het gebruik van landarbeiderswoningen in de gemeente'

<sup>xiii</sup> Noord-Hollands Archief, Toegang 1949, invnr. 554, Stukken betreffende de bouw van het complex van 22 woningen aan de Polulieren-, Kastanje- en Berkenlaan ter uitvoering van de Landarbeiderswet, 1936-1937