

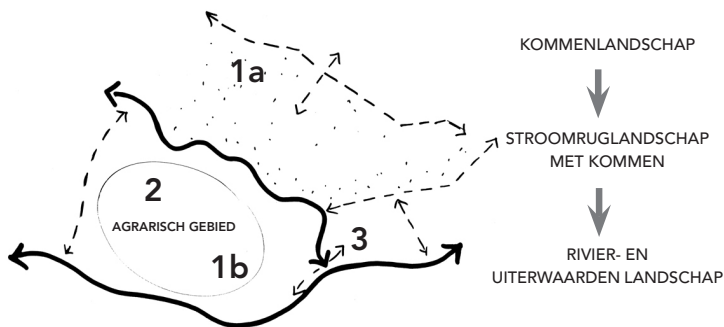
### 4.3 TOEKOMSTVISIE: HET GROENE WENSBEELD

Er is in Wijk bij Duurstede sprake van bijzondere landschappelijke en ecologische waarden. Indien het in paragraaf 4.2 genoemde beleid in het komende decennium ook daadwerkelijk wordt uitgevoerd, zal er een duurzaam en natuurlijk functionerend ecologisch systeem ontstaan. Het groene wensbeeld bestaat derhalve uit aspecten die in de vastgelegde beleidsdoelstellingen zijn opgenomen. Niettemin kan er een kleine + worden toegevoegd aan het groene wensbeeld; dit zijn aanvullende potenties.

De belangrijkste 'groene' kwaliteiten zijn de variatie aan landschapstypen binnen een relatief klein gebied, alsmede de gradiënten. Belangrijkste speerpunt voor het groene wensbeeld is het behouden van de bestaande en ontwikkelen van reeds gesignaleerde nieuwe natuurgebieden en natuurwaarden. De grootste kwaliteiten zijn te vinden ten noorden van de Kromme Rijn en langs de rivieren. Het centrale gebied van de gemeente (het stroomruglandschap) kent nauwelijks bijzondere natuurlijke en ecologische waarden door het vrij intensieve gebruik als agrarisch gebied.

Potenties per landschapstype:

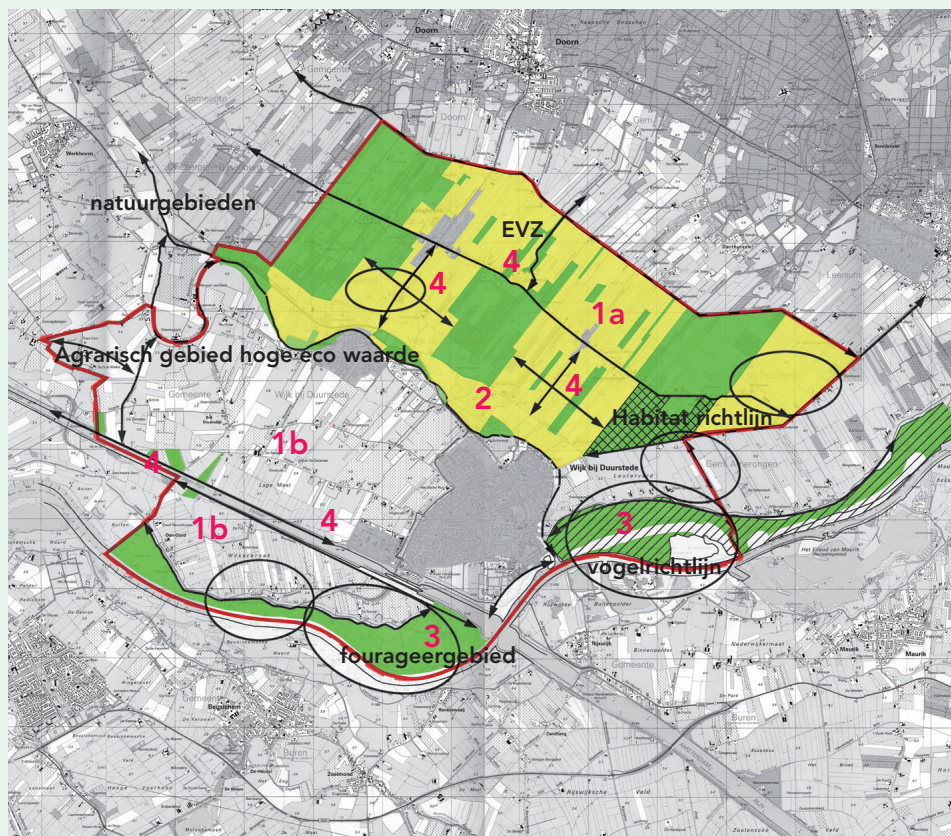
1. Kommenlandschap
  - a. Langbroekerwetering
  - b. Lage Maat - Wijkerbroek
2. Stroomruglandschap
3. Uiterwaardenlandschap
4. Verbindingszones



In het gebied van de Langbroekerwetering (1.a) is het essentieel om te zorgen voor de toevoer van voldoende kwelwater. Vervuiling van het grondwater door de landbouw en toevoer van gebiedsvreemd water moet worden voorkomen. Het landschappelijk ensemble van de Langbroekerwetering is gevoelig voor nieuwe ontwikkelingen zoals toevoegingen als maneges, boerderijverbouwingen etc. het is daarom belangrijk dit te beperken. Het gebied Lage Maat - Wijkerbroek (1.b) heeft vanuit ecologisch opzicht geen bijzondere kwaliteiten die verder dienen te worden versterkt. Het gebied ligt vrij geïsoleerd tussen het Amsterdam-Rijnkanaal en de Lek.

In het stroomruggenlandschap (2) is door de bodemkundige en landschappelijke diversiteit meer mogelijk. Deze diversiteit tussen de stroomruggen en kommen moet ervaarbaar gemaakt worden. Dit is mogelijk met de variatie aan beplanting en grondgebruik. De Kromme Rijn vormt een belangrijke ecologische verbindingzone en biedt mogelijkheden voor de realisatie van doelen uit de Kaderrichtlijn Water. In de uiterwaarden (3) zijn de oude stroomgeulen en dijken de plekken met bijzondere waarden en kenmerken. Deze kunnen zo mogelijk worden uitgebreid met nieuwe nevengeulen waarmee tevens aanwezige zand en kleiputten in het landschap kunnen worden geïntegreerd. De ontwikkeling van een nevengeul in de Lunenburgerwaard biedt grote kansen voor de ontwikkeling van (natte) natuur en ecologie. Tevens draagt dit bij aan de benodigde ruimte voor de rivier. Voor een goede ecologische vitaliteit is het tevens van belang dat er verbindingzones (4) zijn tussen de verschillende gebieden. Hierlangs kunnen planten en dieren uitwisselen en leefgebieden uitbreiden. Schaalvergroting en intensief gebruik belemmeren de werking van deze routes en moeten daarom worden voorkomen.

## HET GROENE WENSBEELD



- natuurgebieden
- agrarisch gebied met hoge ecologische waarde
- habitat richtlijn gebied
- vogelrichtlijn gebied
- ecologische verbindingzone
- fourageergebied en weidevogelgebied
- 1b** nummering zie paragraaf 4.3

Het 'groene' beleid zoals vastgelegd in de vorm van Natura 2000, EHS, natuurgebieden, ecologische verbindingzones, vogel- en habitatrichtingslijnen, ruimte voor de rivier bieden voldoende basis voor een goed functionerend natuurlijk en ecologisch systeem. Zaak is het genoemde beleid ook daadwerkelijk te realiseren. Het LOP met uitvoeringsprogramma zal eind 2009 worden vastgesteld.