



## AKOESTISCH ONDERZOEK

in het kader van een melding Activiteitenbesluit voor  
Loonwerkersbedrijf A.N. van Impelen BV te Werkhoven

5 september 2017

### België

#### Brussel

Clovislaan 82  
1000 Brussel

T +32 2 734 02 65  
info@m-tech.be

#### Gent

Industrieweg 118 / 4  
9032 Gent

T +32 9 216 80 00  
info@m-tech.be

#### Hasselt

Maastrichtersteenweg 210  
3500 Hasselt

T +32 11 223 240  
info@m-tech.be

#### Namen

Route de Hannut 55  
5004 Namur

T +32 81 226 082  
info@m-tech.be

### Nederland

#### Dordrecht

Pieter Zeemanweg 155  
3316 GZ Dordrecht

T +31 475 420 191  
info@m-tech-nederland.nl

#### Roermond

Produktieweg 1g  
6045 JC Roermond

T +31 475 420 191  
info@m-tech-nederland.nl



**Akoestisch onderzoek in het kader van een melding Activiteitenbesluit voor  
Loonwerkersbedrijf A.N. van Impelen BV te Werkhoven**

**opdrachtgever** : **Loonwerkersbedrijf A.N. van Impelen BV**  
**Herenstraat 44**  
**3985 RW Werkhoven**

<b>rapportnummer</b> Lvi.Wer.16.AO AB-04	<b>datum</b> 5 september 2017	
<b>projectleider</b> ing. H.H.C. Neelen	<b>auteur</b> ir. R.G.P. van Hooy	<b>status</b> definitief

**M-tech Nederland BV**  
**Produktieweg 1 g**  
**6045 JC ROERMOND**  
**telefoon: + 31 (0) 475 420 191**  
**E-mail : [info@m-tech-nederland.nl](mailto:info@m-tech-nederland.nl)**

## Inhoudsopgave

1	Inleiding	4
2	Uitgangspunten	5
	2.1 situering van de inrichting en ligging maatgevende beoordelingspunten	5
	2.2 algemene beschrijving activiteiten	5
3	Toetsingskader	7
4	Opzet van het onderzoek en berekeningssystematiek	8
	4.1 objecten	8
	4.2 immissiepunten	8
	4.3 bronnen	8
5	Resultaten berekeningen en toetsing	11
	5.1 langtijdgemiddeld beoordelingsniveau ( $L_{Ar,LT}$ )	11
	5.2 maximaal geluidsniveau ( $L_{Amax}$ )	12
	5.3 verkeersaantrekkende werking	13
6	Samenvatting en conclusies	14
	Bijlage 1: figuren inrichting en grafische weergave rekenmodel	I
	Bijlage 2: bronverantwoording	II
	Bijlage 3: invoergegevens rekenmodel	III
	Bijlage 4: rekenresultaten – langtijdgemiddeld beoordelingsniveau ( $L_{Ar, LT}$ )	IV
	Bijlage 5: rekenresultaten – maximaal geluidniveau ( $L_{Amax}$ )	V
	Bijlage 6: rekenresultaten – verkeersaantrekkende werking	VI

## 1 Inleiding

In opdracht van Loonwerkersbedrijf A.N. van Impelen BV (hierna te noemen: Van Impelen) is door M-tech Nederland een akoestisch onderzoek uitgevoerd voor de projectlocatie gelegen aan de Schadewijkerweg 2a te Odijk. Aanleiding voor het onderzoek is een melding Activiteitenbesluit.

Van Impelen is momenteel gevestigd aan de Herenstraat 44 te Werkhoven en is voornemens de inrichting te verhuizen naar de Schadewijkerweg 2a te Odijk. Het doel van dit onderzoek is inzicht te geven in de geluidemissie van de inrichting te Odijk naar haar directe omgeving en de inpasbaarheid in het bestemmingsplan voor de maximaal representatieve bedrijfssituatie. Hierbij is uitgegaan van gegevens, verstrekt door de opdrachtgever, aangevuld met (akoestische) ervaringscijfers, opgedaan bij vergelijkbare inrichtingen.

Het onderzoek is uitgevoerd volgens de regels uit de Handleiding meten en rekenen industrielawaai van 1999.

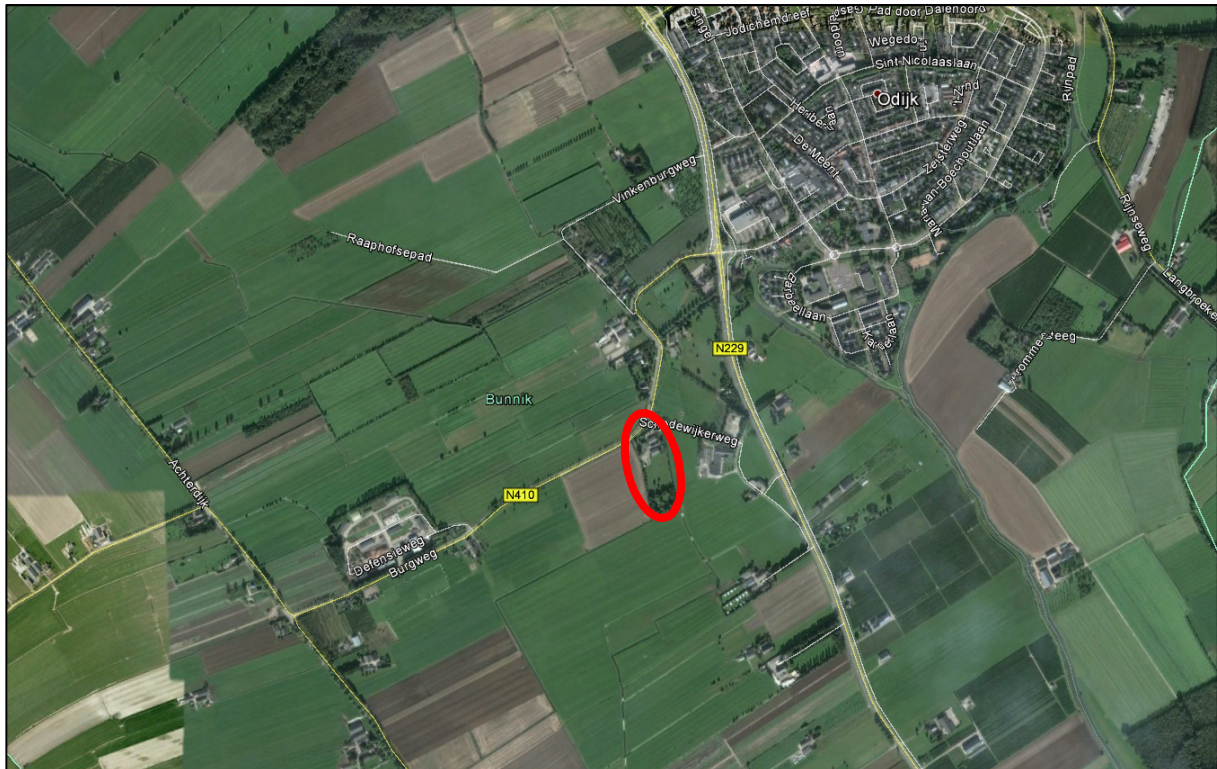
Middels voorliggende rapportage wordt verslag gedaan van de uitgangspunten en bevindingen van het uitgevoerde akoestisch onderzoek.

## 2 Uitgangspunten

### 2.1 situering van de inrichting en ligging maatgevende beoordelingspunten

Het terrein waarop de inrichting van Van Impelen zich zal vestigen bevindt zich aan de Schadewijkerweg 2a te Odijk. De meest nabij gelegen woning bevindt zich direct naast de inrichting op adres Schadewijkerweg 2.

In figuur 1 is de geografische ligging van de inrichting te zien.



Figuur 1: Geografische ligging inrichtingsterrein Loonwerkbedrijf Van Impelen BV

### 2.2 algemene beschrijving activiteiten

De activiteiten van het loonbedrijf omvatten het verhuren van grondverzetmachines en landbouwmachines. Landbouwmachines zijn hoofdzakelijk in gebruik van maart tot november. De landbouwmachines staan over het algemeen in de overige periodes stil. Grondverzetmachines worden door het hele jaar ingezet. Deze voertuigen blijven vaak op de werklocaties staan. Dit betekent dat deze voertuigen onregelmatig in de week terug komen van de opdracht. Machines worden onderhouden en gewassen, waarvoor de noodzakelijke voorzieningen worden gecreëerd, zoals een werkplaats en een wasinrichting.

In voorliggend geluidonderzoek wordt rekening gehouden met de maximaal mogelijk optredende representatieve bedrijfssituatie. De akoestisch relevante activiteiten die hierbij optreden zijn:

- het in werking hebben van een wasplaats;
- het in werking hebben van een werkplaats voor materieel;

- het in werking hebben van een mobiel laadsysteem (bronvermogen vergelijkbaar met een mobiele kraan of shovel) ten behoeve van het verladen van bijvoorbeeld zand, grond of grind;
- voertuigbewegingen op het inrichtingsterrein (vrachtwagens, personenwagens, mobiele werktuigen, tractoren);

Van Impelen is voornemens om op het inrichtingsterrein de bestaande drie loods en te vervangen door een grote loods waarin voertuigen gestald kunnen worden. Tevens zal in deze loods een kantoor, werkplaats en een wasplaats komen.

Tevens vormen aan- en afrijdende voertuigen over de openbare weg geluidbronnen die een rol spelen bij de geluiduitstraling naar de omgeving (indirecte hinder als gevolg van de verkeersaantrekkende werking). Hierbij wordt rekening gehouden met het gegeven dat 70% van het verkeer op de Burgweg richting Odijk (oostwaarts) en 30% richting Houten gaan (westwaarts) zal gaan.

In tabel 2-a is het maximaal aantal voertuigen per etmaal weergegeven dat de inrichting maximaal kan bereiken. De aantallen voor de verkeersaantrekkende werking omvatten zowel aan- als afrijdende voertuigen.

<b>tabel 2-a: overzicht aantal voertuigen op het inrichtingsterrein en op de openbare weg</b>				
item-naam	omschrijving	aantal voertuigen		
		dag	avond	nacht
<b>verkeer op het inrichtingsterrein</b>				
M1	tractoren/mobiele werktuigen	40	10	10
M2	vrachtwagens/bestelwagens leveranciers	2	--	--
M3	personenwagen	40	10	10
<b>verkeer op de openbare weg (verkeersaantrekkende werking)</b>				
M1-VAWw	tractoren/mobiele werktuigen ri. westen	24	6	6
M1-VAWo	tractoren/mobiele werktuigen ri. oosten	56	14	14
M2-VAWo	vrachtwagens ri. oost	4	--	--
M3-VAWo	personenwagens ri. oosten	56	14	14
M3-VAWw	personenwagens ri. westen	24	6	6

### 3 Toetsingskader

Het loonwerkersbedrijf valt onder bedrijfscategorie 3.1 volgens de VNG-publicatie “bedrijven en milieuzonering”. Voor het aspect geluid geldt een richtafstand van 50 meter. De dichtstbij gelegen woning ligt echter binnen deze richtafstand (Schadewijkerweg 2). Volgens het gestelde in genoemde VNG-publicatie is dan een geluidonderzoek noodzakelijk, waarbij voor een rustige woonwijk en rustig buitengebied getoetst wordt aan een langtijdgemiddeld beoordelingsniveau ( $L_{Ar,LT}$ ) van 45 dB(A) en een maximaal geluidniveau ( $L_{Amax}$ ) van 65 dB(A).

Voor wat het langtijdgemiddeld beoordelingsniveau ( $L_{Ar,LT}$ ) betreft komen deze toetsingswaarden overeen met het toetsingskader volgens het Activiteitenbesluit: In artikel 2.17 van het Activiteitenbesluit staan de grenswaarden vermeld met betrekking tot het milieuaspect geluid. Vanwege het feit dat de mechanische loonwerkzaamheden en grondverzetswerkzaamheden te zien zijn als agrarische activiteiten, wordt voor de toetsing aansluiting gezocht bij artikel 2.17, lid 5a en 5b, tabellen 2.17e 2.17f. Deze grenswaarden zijn samengevat in onderstaande tabel 3-a. Gezien het feit dat de inrichting van Van Impelen verband houdt met agrarische activiteiten, gelden hiervoor specifieke tijden van de etmaalperiodes. Deze zijn eveneens weergegeven in tabel 3-a.

De toetsingswaarde voor het maximaal geluidniveau ( $L_{Amax}$ ) uit het Activiteitenbesluit is 5 dB hoger dan de VNG-publicatie in eerste instantie aangeeft. Genoemde publicatie vermeldt wel dat het maximaal geluidniveau ( $L_{Amax}$ ) aan 70 dB(A) kan worden getoetst, waarbij gemotiveerd dient te worden dat deze geluidbelasting acceptabel wordt geacht.

Volgens het Activiteitenbesluit worden maximale geluidniveaus ( $L_{Amax}$ ) ten gevolge van laden en lossen, voor zover deze in de dagperiode plaatsvinden, uitgezonderd van toetsing. Aangezien de VNG-publicatie deze uitzondering niet stelt, wordt, ook voor de dagperiode, inzicht gegeven in de maximale geluidniveaus ( $L_{Amax}$ ) vanwege laad- en losactiviteiten.

In tabel 3-a zijn eveneens de grenswaarden weergegeven voor het aspect verkeersaantrekkende werking. Het toetsingskader dat voor dit aspect van toepassing is, is de Circulaire indirecte hinder<sup>1</sup>.

tabel 3-a: toetsingswaarden			
toetsingsgrootte	dagperiode (06:00-19:00)	avondperiode (19:00-22:00)	nachtperiode (22:00-06:00)
<b>op de gevel van geluidgevoelige bestemmingen</b>			
langtijdgemiddeld beoordelingsniveau $L_{Ar,LT}$ [dB(A)]	45	40	35
maximaal geluidniveau $L_{Amax}$ [dB(A)]	70*	65	60
verkeersaantrekkende werking $L_{etm}$ [dB(A)]	50	45	40

\*In de dagperiode zijn maximale geluidniveaus als gevolg van laad- en losactiviteiten uitgezonderd van toetsing.

<sup>1</sup> Circulaire “geluidhinder veroorzaakt door het wegverkeer van en naar de inrichting; beoordeling in het kader van vergunningverlening op basis van de Wet milieubeheer”, d.d. 29 februari 1996 / Nr. MBG 96006131 van het Directoraat-generaal Directie Geluid en Verkeer.

## 4 Opzet van het onderzoek en berekeningssystematiek

Ten behoeve van de berekening van de geluidimmissie van de inrichting op de rekenpunten is een rekenmodel opgesteld. Hierbij is gebruik gemaakt van het programma "Geomilieu" versie 3.11. De invoergegevens van het rekenmodel zijn ondergebracht in bijlage 3.

### 4.1 objecten

In het rekenmodel zijn alle relevante objecten en bodemgebieden opgenomen. Het bedrijfsterrein alsmede de omliggende wegen en het inrichtingsterrein van Schadewijkerweg 4 zijn als akoestisch hard bodemgebied ingevoerd (bodemfactor 0,0). In het rekenmodel wordt rekening gehouden met een bodemfactor van 0,8 vanwege de overwegend akoestisch zachte bodemgebieden (weilanden). In figuur 3 van bijlage 1 zijn de gehanteerde objecten grafisch weergegeven.

### 4.2 immissiepunten

De geluidimmissie zal bepaald worden ter plaatse van de meest nabijgelegen woningen. Voor deze woningen wordt, conform het gestelde in de Handreiking industrielawaai en vergunningverlening, een beoordelingshoogte van 1,5 meter gehanteerd voor de dagperiode en 5 meter voor de avond- en nachtperiode. Voor woningen die uit slechts één woonlaag bestaan wordt voor alle periodes een beoordelingshoogte van 1,5 gehanteerd. Conform de Handreiking industrielawaai en vergunningverlening zijn gevelreflecties buiten beschouwing gelaten.

De locatie van de immissiepunten is weergegeven in figuur 4 in bijlage 1.

### 4.3 bronnen

#### 4.3.1 overzicht geluidbronnen

Navolgende tabel 4-a geeft een overzicht van de relevante geluidbronnen zoals die voorkomen in de representatieve bedrijfssituatie. In deze tabel is, naast het bronnummer en de bronomschrijving, opgenomen wat het gemiddelde en maximale (=piek) bronvermogen is en wat de bedrijfsduur van elke geluidbron in de dag-, avond- en nachtperiode is.

Onder het kopje "ontleend aan" is vermeld waar de gehanteerde bronvermogens uit afkomstig zijn. Hierbij wordt onderscheid gemaakt in gegevens uit de literatuur ( $L^2$ ) of bureau-ervaringscijfers (B).

Figuur 5 van bijlage 1 geeft de situering van de diverse geluidbronnen.

---

<sup>2</sup> Ontleend aan het onderzoek van Peutz: *Geluidvermogens van vrachtwagens bij lage snelheden* - EHA Granneman et al. Publicatie in het blad Geluid, maart 2013



**tabel 4-a: overzicht geluidbronnen**

item-nummer	bronomschrijving	bronvermogen [dB(A)]		ontleend aan	bedrijfsduur [uur]		
		gemiddeld	maximaal		dag	avond	nacht
<b>puntbronnen</b>							
S1a-S1e	achteruitrijsignalering voertuigen	103	--	B	0,08	0,02	0,02
S2a-S2e	achteruitrijsignalering mobiel laadsysteem	103	--	B	0,25	--	--
<b>lijnbronnen</b>							
L01	mobiel laadsysteem	104	108	B	5	--	--
<b>geluiduitstralende gevel- en dakdelen</b>							
G1	open gevel (wasplaats)	110	120	B	13	--	--
G2	zijgevel (wasplaats)	79	89	B	13	--	--
G3	open gevel (stalling)	99	109	B	4	0,5	0,5
G4	open gevel (werkplaats/magazijn)	87	113	B	11	2,25	2,286
G5	achtergevel (stalling)	65	75	B	4	0,5	0,5
G6	achtergevel (stalling)	65	75	B	4	0,5	0,5
G7	achtergevel (stalling)	56	66	B	4	0,5	0,5
G8	zijgevel (wasplaats)	75	85	B	13	--	--
D1	dak werkplaats/magazijn	67	93	B	11	2,25	2,286
D2	dak stalling	75	85	B	4	0,5	0,5
D3	dak wasplaats	81	91	B	13	--	--
<b>mobiele bronnen</b>							
M1	tractoren/mobiele werktuigen	104	109*	B	**	**	**
M2	vrachtwagens/bestelwagens leveranciers	103	108	L	**	**	**
M3	personenwagen	90	95	B	**	**	**

\* Maximale geluidniveaus als gevolg van laad- en losactiviteiten zijn in het bronvermogen verdisconteerd.

\*\* De bedrijfsduur van de voertuigbewegingen is afhankelijk van het aantal bewegingen, de routelengte op het inrichtingsterrein, de rijnsnelheid en het aantal bronpunten dat de rijroute simuleert. Het aantal voertuigen is terug te vinden in tabel 2-b.

### 4.3.2 inpandige activiteiten

De gebouwdelen die maatgevend zijn voor de geluiduitstraling zijn met name de open poorten. De overige geveldelen en de daken zullen echter ook meegenomen worden in de berekeningen worden meegenomen. In de rekensoftware kan de geluidemissie volgens de II.7-methode uit de HMRI worden ingevoerd, evenals de geluidisolatiewaarden van de gevel- en dakdelen.

De totstandkoming van het halniveau is ondergebracht in bijlage 2. Hierbij is uitgegaan van een uniforme verdeling van het diffuus geluidveld in ieder afzonderlijk deel van de hal.

Voor de stalling materieel wordt het halniveau bepaald op basis van een (worst case) continue geluidproductie van tractoren / mobiele werktuigen (104 dB(A)).

De werkplaats wordt gebruikt voor kleinschalig onderhoud en voor het bijvullen van olie aan voertuigen, waarbij geen relevante geluidniveaus zullen optreden (voor de berekening wordt van 83 dB(A) uitgegaan). Sporadisch (maximaal 5 minuten per dag) zouden hogere geluidniveaus ten gevolge van slijpen of hameren kunnen optreden (110 dB(A)).

Voor de wasplaats wordt het halniveau bepaald door mobiele werktuigen (104 dB(A)) en de wasinstallatie (111 dB(A)).

Voor het maximaal geluidniveau ( $L_{Amax}$ ) wordt in de werkplaats uitgegaan van een in pandig geluidniveau van 100 dB(A). Het maximaal geluidniveau ( $L_{Amax}$ ) in de stalling en wasplaats wordt gesteld op 10 dB boven het gemiddelde halniveau.

#### 4.3.3 bijzondere geluiden en trillingen

Gezien de relevante bronnen binnen het bedrijf zal de geluidimmissie vanwege de inrichting geen muziek of impulsachtig karakter hebben.

Binnen de inrichting van Van Impelen zijn geen machines of apparatuur in bedrijf die specifieke trillingen produceren. In de werkplaats vindt, zoals reeds aangegeven, slechts kleinschalig onderhoud plaats. Voor groter onderhoud wordt naar elders uitgeweken. Relevante trillingen door in pandig uitgevoerde werkzaamheden zullen daardoor niet optreden.

Rijdend materieel (vrachtwagens, tractoren, shovels e.d.) rijdt over verhard en egaal terrein met lage snelheid (beperkt tot 10 km/u). Hierdoor worden trillingen, veroorzaakt door het rijden, al tot een minimum worden beperkt. Daarnaast wordt het vrachtverkeer niet gehinderd door enige vorm van obstakels. Dit betekent dat ook ten gevolge van het rijdend materieel geen trillinghinder wordt verwacht.

#### 4.3.4 toeslag voor tonaal geluid

De voertuigen die rangeren op het inrichtingsterrein zijn voorzien van achteruitrijsignalering. Deze signalering produceert geluid met een tonaal karakter, hetgeen betekent dat hiervoor een straffactor van +5 dB toegekend bij het geluid van de gehele inrichting. Deze toeslag wordt alleen toegekend aan de tijdsduur dat de signalering klinkt. Hiervoor is een worst case inschatting gemaakt. In onderstaande tabel 4-b is een overzicht gegeven van de factoren die hier rol in spelen.

**tabel 4-b: bedrijfsduur achteruitrijsignalering**

	mobiel laadsysteem		voertuigen	
	dagperiode	dagperiode	avondperiode	nachtperiode
trajectlengte	n.v.t.	400 m	400 m	400 m
snelheid	n.v.t.	10 km/u	10 km/u	10 km/u
tijd over traject	5 u	0,04	0,04	0,04
aantal voertuigen	1	40	10	10
factor achteruit rijden	10% van de tijd	10% van de tijd	10% van de tijd	10% van de tijd
factor signalering	50% van de tijd	50% van de tijd	50% van de tijd	50% van de tijd
<b>effectieve bedrijfsduur signalering</b>	<b>0,25 u</b>	<b>0,08 u</b>	<b>0,02 u</b>	<b>0,02 u</b>

## 5 Resultaten berekeningen en toetsing

In dit hoofdstuk worden de berekende geluidimmissies van de inrichting gepresenteerd. Een uitgebreid overzicht van de rekenresultaten van de geluidimmissie is ondergebracht in bijlage 4, 5 en 6 voor respectievelijk het langtijdgemiddeld beoordelingsniveau, de maximale geluidniveaus en de verkeersaantrekkende werking.

### 5.1 langtijdgemiddeld beoordelingsniveau ( $L_{Ar,LT}$ )

Tabel 5-a geeft een overzicht van de berekende langtijdgemiddelde beoordelingsniveaus ( $L_{Ar,LT}$ ) voor de dag-, avond- en nachtperiode. De resultaten zijn inclusief de toeslag van +5 dB voor de achteruitrijsignalering.

tabel 5-a: rekenresultaten langtijdgemiddeld beoordelingsniveau ( $L_{Ar,LT}$ )				
immissiepunt		langtijdgemiddeld beoordelingsniveau ( $L_{Ar,LT}$ ) [dB(A)]		
id.	omschrijving	dag	avond	nacht
1	Schadewijkerweg 2 noordzijde	37	37	32
2	Schadewijkerweg 2 westzijde	45	40	35
3	Schadewijkerweg 2 zuidzijde	44	36	30
4	Schadewijkerweg 4	42	34	28
5	Burgweg 4a	37	34	27
6	Burgweg 1a	31	26	20
7	Burgweg 3 noordoostgevel	40	29	23
8	Schadewijkerweg 10	31	26	20
9	Schadewijkerweg 10	34	30	23
10	Werkhovenseweg 12	35	29	22
11	Burgweg 4a zuidgevel	36	31	25
12	Burgweg 4a westgevel	36	33	26
13	Burgweg 2 zuidgevel	27	24	18
14	Burgweg 2 oostgevel	23	18	13
15	Burgweg 6	35	22	16
16	Burgweg 3 noordwestgevel	32	23	17

Het langtijdgemiddelde beoordelingsniveaus ( $L_{Ar,LT}$ ) bedraagt ten hoogste 45, 40 en 35 dB(A) gedurende respectievelijk de dag-, avond- en nachtperiode. Hiermee wordt voldaan aan het gestelde toetsingskader (VNG-publicatie en Activiteitenbesluit).

## 5.2 maximaal geluidsniveau ( $L_{Amax}$ )

De maximale geluidsniveaus ( $L_{Amax}$ ) worden veroorzaakt door het transport over het bedrijfsterrein alsmede door de in pandig uitgevoerde werkzaamheden. Voor laatstgenoemde activiteiten wordt rekening gehouden met het feit dat de afzonderlijk gemodelleerde gevel- en dakdelen gelijktijdig geluid afstralen. Ter plaatse van immissielocatie waar dit relevant is, worden de berekende maximale geluidsniveaus ( $L_{Amax}$ ) van de afzonderlijke gevel- en dakdelen gecumuleerd. In bijlage 5 zijn de maximale geluidsniveaus ( $L_{Amax}$ ) per immissiepunt opgenomen.

Tabel 5-b geeft een overzicht van de berekende relevante maximale geluidsniveaus ( $L_{Amax}$ ) voor de dag-, avond- en nachtperiode.

tabel 5-b: rekenresultaten maximaal geluidniveau ( $L_{Amax}$ )				
immissiepunt		maximaal geluidniveau ( $L_{Amax}$ ) [dB(A)]		
id.	omschrijving	dag	avond	nacht
1	Schadewijkerweg 2 noordzijde	55	57	57
2	Schadewijkerweg 2 westzijde	56	58	58
3	Schadewijkerweg 2 zuidzijde	57	59	59
4	Schadewijkerweg 4	50	50	50
5	Burgweg 4a	50	52	52
6	Burgweg 1a	<50	46	46
7	Burgweg 3 noordoostgevel	<50	<45	43
8	Schadewijkerweg 10	<50	<45	42
9	Schadewijkerweg 10	<50	47	47
10	Werkhovenseweg 12	<50	<45	44
11	Burgweg 4a zuidgevel	<50	50	50
12	Burgweg 4a westgevel	<50	50	50
13	Burgweg 2 zuidgevel	<50	40	40
14	Burgweg 2 oostgevel	<50	<45	<40
15	Burgweg 6	<50	<45	<40
16	Burgweg 3 noordwestgevel	<50	<45	<40

Het maximale geluidniveau ( $L_{Amax}$ ) ter plaatse van geluidgevoelige bestemmingen bedraagt ten hoogste 57, 59 en 59 dB(A) gedurende respectievelijk de dag-, avond- en nachtperiode. Deze maximale geluidsniveaus worden veroorzaakt door de afstralende geveldelen vanwege de in pandig uitgevoerde activiteiten (immissiepunt 1 en 2) en de voertuigbewegingen op het bedrijfsterrein (overige punten).

De in de VNG-publicatie genoemde 65 dB(A) etmaalwaarde wordt overschreden. Het betreft echter aan de bedrijfsvoering inherente maximale geluidsniveaus ( $L_{Amax}$ ) die – binnen alle redelijkheid – niet kunnen worden beperkt. Daarbij wordt de in het Activiteitenbesluit opgenomen grenswaarde van 70 dB(A) etmaalwaarde niet overschreden.

### 5.3 verkeersaantrekkende werking

In onderstaande tabel 5-c zijn de rekenresultaten ondergebracht voor de geluidbelasting van de verkeersaantrekkende werking van de inrichting.

tabel 5-c: rekenresultaten verkeersaantrekkende werking				
immissiepunt		equivalent geluidniveau ( $L_{Aeq}$ ) [dB(A)]		
id.	omschrijving	dag	avond	nacht
1	Schadewijkerweg 2 noordzijde	31	32	28
2	Schadewijkerweg 2 westzijde	28	28	24
3	Schadewijkerweg 2 zuidzijde	<20	<20	<20
4	Schadewijkerweg 4	24	25	20
5	Burgweg 4a	42	43	39
6	Burgweg 1a	34	34	30
7	Burgweg 3 noordoostgevel	34	36	32
8	Schadewijkerweg 10	<20	<20	<20
9	Schadewijkerweg 10	<20	<20	<20
10	Werkhovenseweg 12	<20	<20	<20
11	Burgweg 4a zuidgevel	43	44	39
12	Burgweg 4a westgevel	29	31	27
13	Burgweg 2 zuidgevel	36	38	34
14	Burgweg 2 oostgevel	37	40	35
15	Burgweg 6	40	40	36
16	Burgweg 3 noordwestgevel	39	40	36

Tabel 5-c laat zien dat de berekende equivalente geluidniveaus ter plaatse van geluidgevoelige bestemmingen ten hoogste 43, 44 en 39 dB(A) bedragen gedurende respectievelijk de dag-, avond- en nachtperiode. Hiermee wordt voldaan aan de grenswaarden volgens de Circulaire indirecte hinder.

## 6 Samenvatting en conclusies

In opdracht van Loonwerkbedrijf A.N. van Impelen BV is door M-tech Nederland een akoestisch onderzoek uitgevoerd voor de projectlocatie gelegen aan de Schadewijkerweg 2a te Odijk. Aanleiding voor het onderzoek is een melding Activiteitenbesluit. Het onderzoek is uitgevoerd volgens de regels uit de Handleiding meten en rekenen industrielawaai van 1999.

De dichtbij gelegen woning ligt binnen de richtafstand van 50 meter uit de VNG-publicatie “bedrijven en milieuzonering”. Uit de rekenresultaten van het geluidonderzoek blijkt dat in de maximaal representatieve bedrijfssituatie de langtijdgemiddelde beoordelingsniveaus voldoen aan de maximale grenswaarden die de VNG-publicatie stelt alsmede aan de geluideisen zoals die in het Activiteitenbesluit zijn opgenomen.

De in de VNG-publicatie genoemde 65 dB(A) etmaalwaarde aangaande het maximaal geluidniveau ( $L_{Amax}$ ) wordt overschreden. Het betreft echter aan de bedrijfsvoering inherente maximale geluidniveaus ( $L_{Amax}$ ) die – binnen alle redelijkheid – niet kunnen worden beperkt. Daarbij wordt de in het Activiteitenbesluit opgenomen grenswaarde van 70 dB(A) etmaalwaarde niet overschreden.

De geluidbelasting als gevolg van de verkeersaantrekkende werking van de inrichting voldoet eveneens aan het gestelde toetsingskader.

Blijkens het bovenstaande vormt het milieuaspect geluid geen belemmering voor het accepteren van de melding.

## Bijlage 1: figuren inrichting en grafische weergave rekenmodel



Figuur 1: geografische ligging inrichting







143500  
 Industrielawaai - IL, [beoogde situatie - beoogde situatie - LAr,LT] , Geomilieu V3.11  
 144000  
 144500

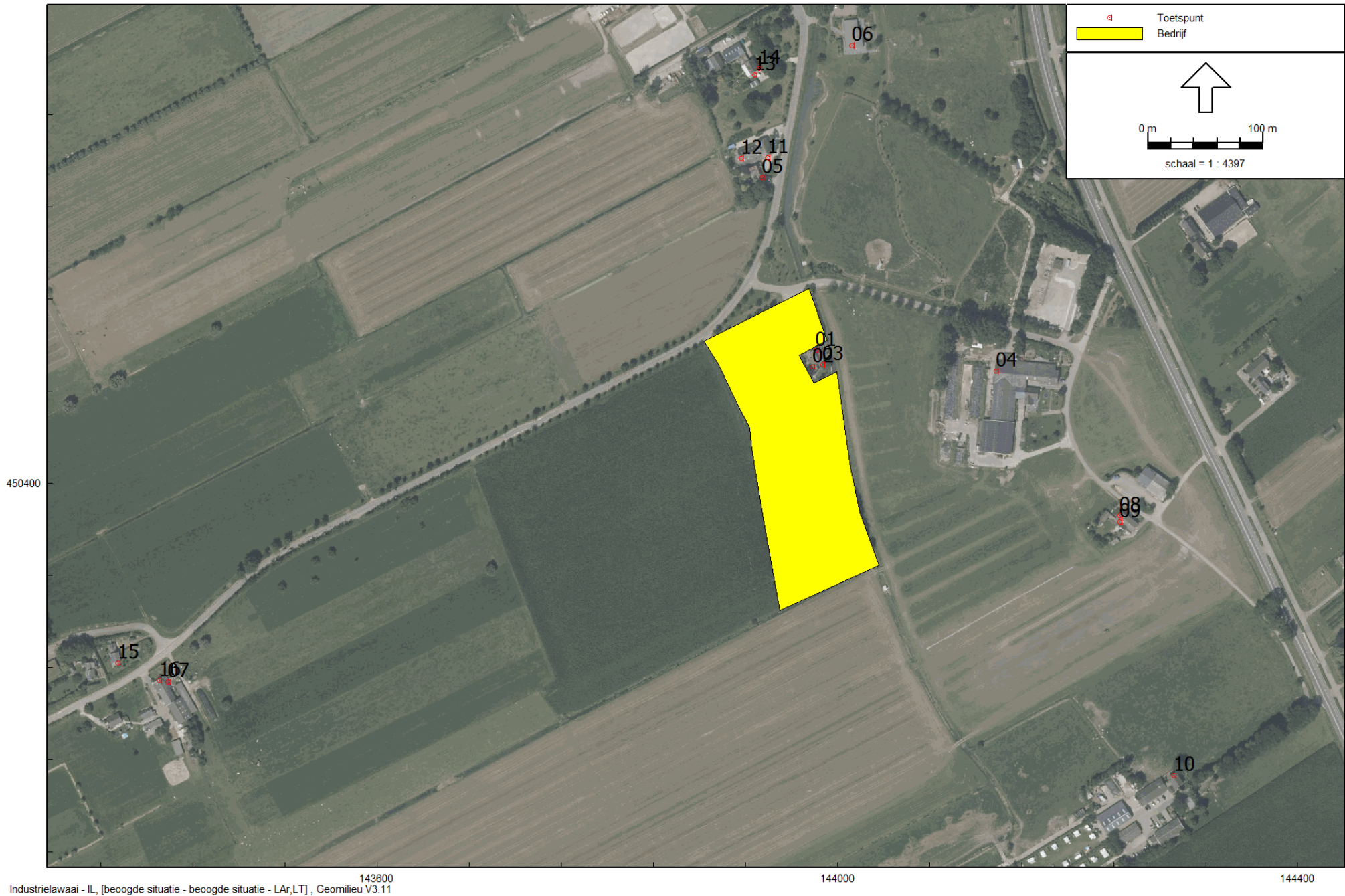
Figuur 3a: grafische weergave rekenmodel - objecten



M-tech Nederland BV - locatie Roermond

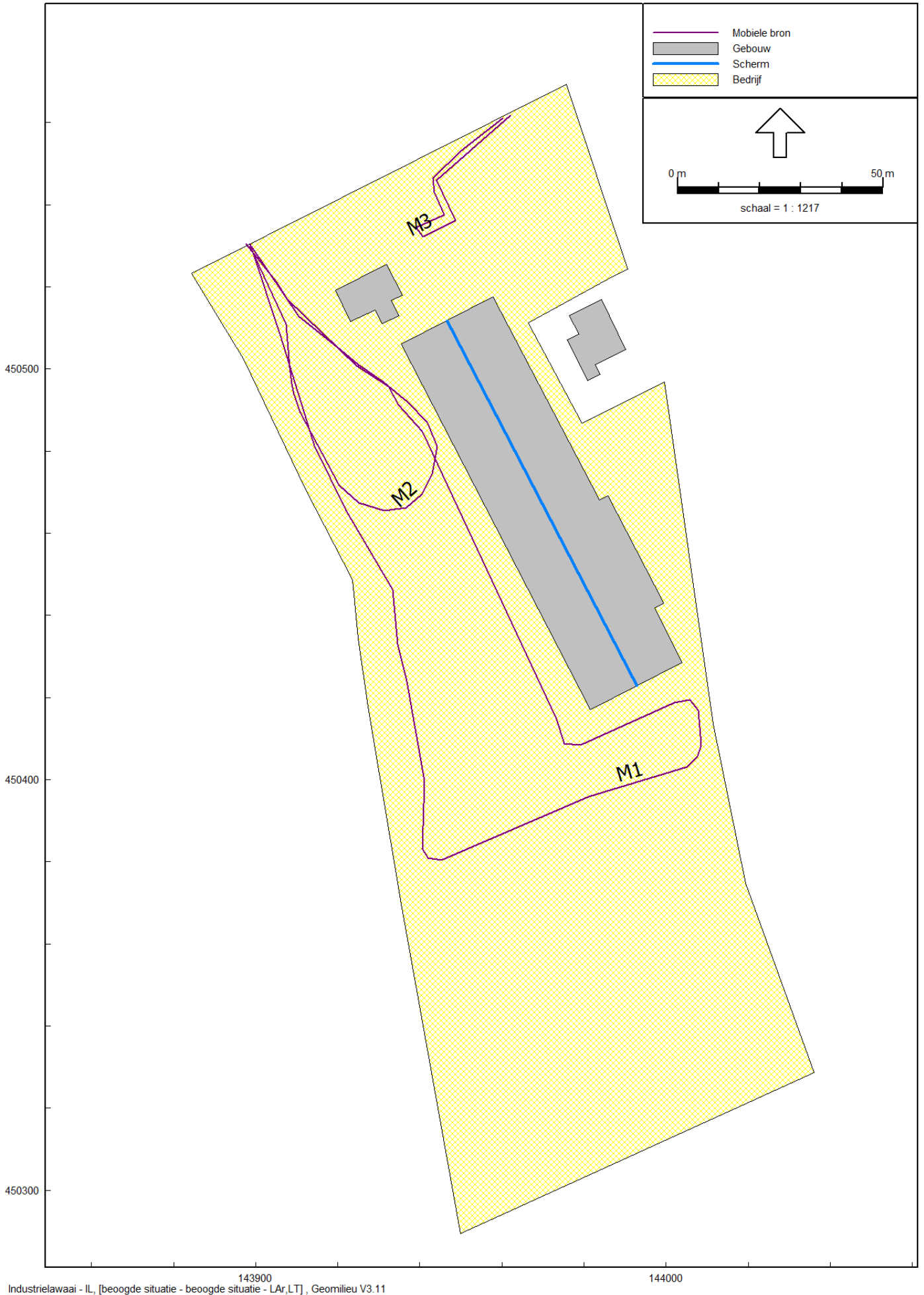
Industrielawaai - IL, [beoogde situatie - beoogde situatie - LAr,LT], Geomilieu V3.11

Figuur 3a: grafische weergave rekenmodel - objecten

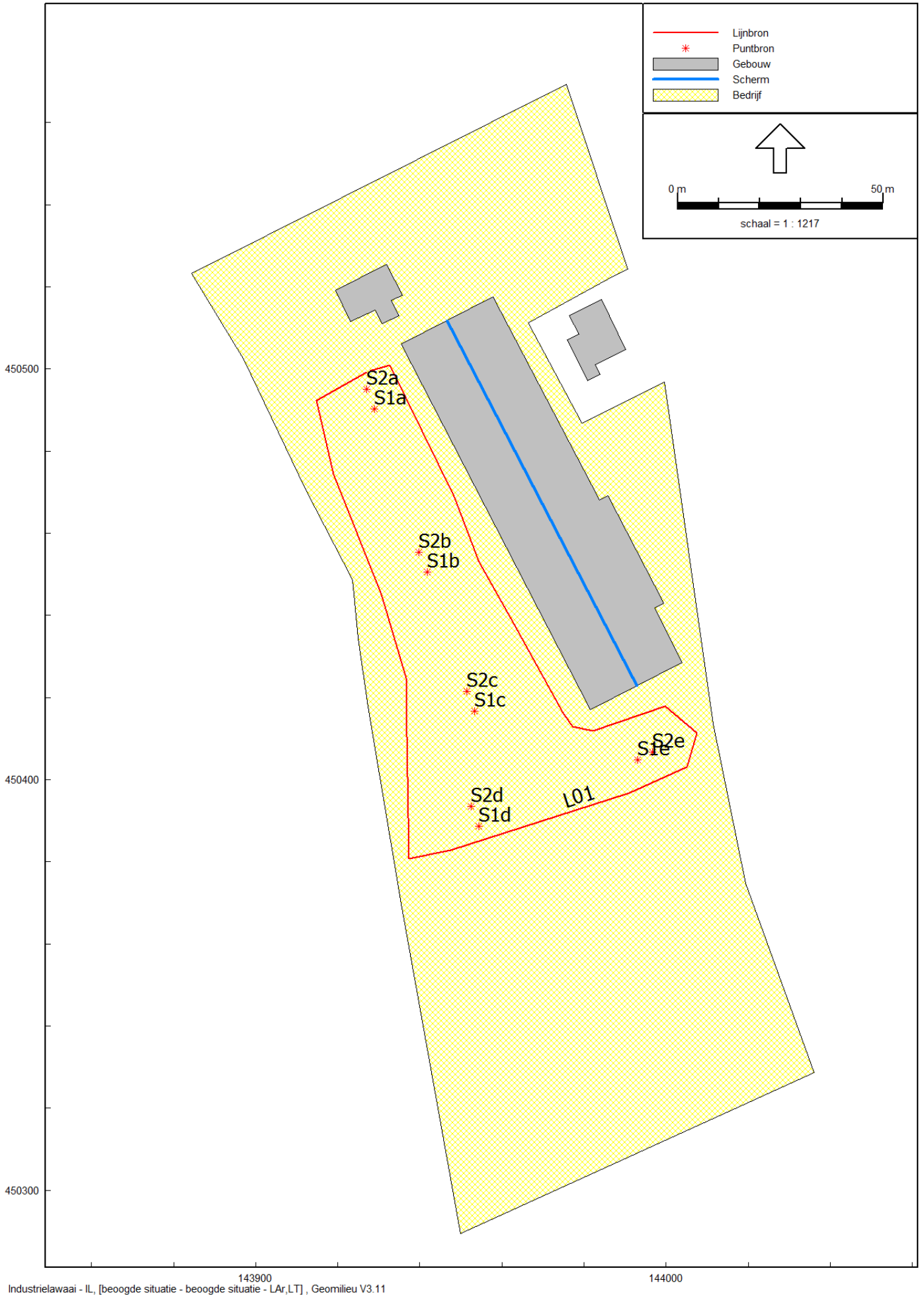


143600  
 Industrielawaai - IL, [beoogde situatie - beoogde situatie - LAr,LT] , Geomilieu V3.11

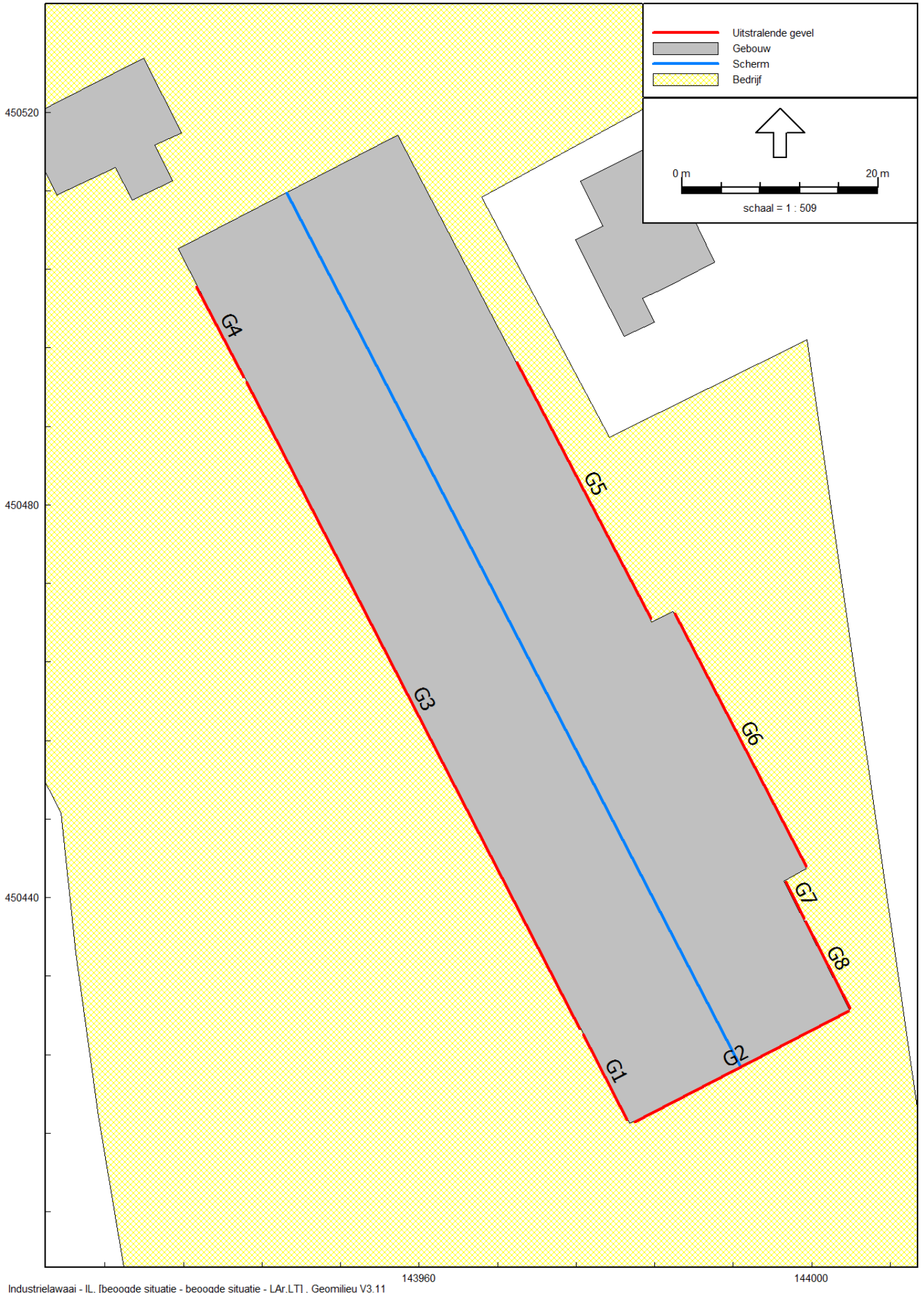
Figuur 4: grafische weergave rekenmodel - immissiepunten



Figuur 5a: grafische weergave rekenmodel - mobiele bronnen



Figuur 5b: grafische weergave rekenmodel - puntbronnen en lijnbronnen en mobiele bronnen



Figuur 5c: grafische weergave rekenmodel - uitstralende geveldelen



Figuur 5d: grafische weergave rekenmodel - uitstralende dakdelen



## Bijlage 2: bronverantwoording

**BEPALING HALNIVEAU STALLING MATERIEEL**

**LOONWERKBEDRIJF VAN IMPELEN**

	Bronvermogeniveau Lw									
	dB(A)	31,5	63	125	250	500	1k	2k	4k	8k
tractoren/ mobiele werktuigen	103,6	66,4	83,3	89,7	91,1	96,9	99,6	97,5	88,6	58,4

Bedrijfsduur gecorrigeerd halniveau (T =

1 s)

V= 12000 m<sup>3</sup>

A=

2000

10log(4/A)=

-27,0

	Halniveau									
	dB(A)	31,5	63	125	250	500	1k	2k	4k	8k
tractoren/ mobiele werktuigen	76,6	39,4	56,3	62,7	64,1	69,9	72,6	70,5	61,6	31,4
<b>TOTAAL</b>	<b>76,6</b>	<b>39,4</b>	<b>56,3</b>	<b>62,7</b>	<b>64,1</b>	<b>69,9</b>	<b>72,6</b>	<b>70,5</b>	<b>61,6</b>	<b>31,4</b>



**BEPALING HALNIVEAU WASPLAATS**

**LOONWERKBEDRIJF VAN IMPELEN**

		Bronvermogeniveau Lw									
		dB(A)	31,5	63	125	250	500	1k	2k	4k	8k
tractoren/ mobiele werktuigen											
algemeen	100%	103,6	66,4	83,3	89,7	91,1	96,9	99,6	97,5	88,6	58,4
hameren/slijpen	10%	130,2	93,0	109,9	116,3	117,7	123,5	126,2	124,1	115,2	85,0

Bedrijfsduur gecorrigeerd halniveau (T =

1 s)

V= 900 m<sup>3</sup> A= 150 10log(4/A)= -15,7

		Halniveau									
		dB(A)	31,5	63	125	250	500	1k	2k	4k	8k
algemeen		87,8	50,7	67,6	74,0	75,4	81,2	83,9	81,8	72,9	42,7
hameren/slijpen		104,4	67,3	84,2	90,6	92,0	97,8	100,5	98,4	89,5	59,3
<b>TOTAAL</b>		<b>104,5</b>	<b>67,4</b>	<b>84,3</b>	<b>90,7</b>	<b>92,1</b>	<b>97,9</b>	<b>100,6</b>	<b>98,5</b>	<b>89,6</b>	<b>59,4</b>

## Bijlage 3: invoergegevens rekenmodel

Rapport: Lijst van model eigenschappen  
Model: beoogde situatie - LAr,LT

Model eigenschap

Omschrijving	beoogde situatie - LAr,LT
Verantwoordelijke	RPK
Rekenmethode	IL
Aangemaakt door	roel op 23-11-2015

Laatst ingezien door	robert op 5-9-2017
Model aangemaakt met	Geomilieu V3.11
Standaard maaiveldhoogte	0
Rekenhoogte contouren	4

Detailniveau toetspunt resultaten	Bronresultaten
Detailniveau resultaten grids	Groepsresultaten
Meteorologische correctie	Toepassen standaard, 5,0
Standaard bodemfactor	0,8
Absorptiestandaarden	HMRI-II.8



Model: beoogde situatie - LAr,LT  
 Groep: (hoofdgroep)  
 Lijst van Gebouwen, voor rekenmethode Industrielawaai - IL

Naam	Omschr.	X-1	Y-1	Rel.H	Maaveld	Hdef.	Cp	Refl. 31	Refl. 63	Refl. 125	Refl. 250	Refl. 500	Refl. 1k	Refl. 2k	Refl. 4k	Refl. 8k
01	gebouw	144251,00	450359,04	11,00	0,00	Relatief	0 dB	0,80	0,80	0,80	0,80	0,80	0,80	0,80	0,80	0,80
02	gebouw	144256,81	450356,70	8,00	0,00	Relatief	0 dB	0,80	0,80	0,80	0,80	0,80	0,80	0,80	0,80	0,80
03	gebouw	144242,11	450354,54	6,00	0,00	Relatief	0 dB	0,80	0,80	0,80	0,80	0,80	0,80	0,80	0,80	0,80
04	gebouw	144302,15	450124,54	6,00	0,00	Relatief	0 dB	0,80	0,80	0,80	0,80	0,80	0,80	0,80	0,80	0,80
05	gebouw	144288,02	450143,54	8,00	0,00	Relatief	0 dB	0,80	0,80	0,80	0,80	0,80	0,80	0,80	0,80	0,80
06	gebouw	144219,35	450131,32	6,00	0,00	Relatief	0 dB	0,80	0,80	0,80	0,80	0,80	0,80	0,80	0,80	0,80
07	gebouw	144250,55	450118,98	6,00	0,00	Relatief	0 dB	0,80	0,80	0,80	0,80	0,80	0,80	0,80	0,80	0,80
08	gebouw	143428,43	450176,93	6,00	0,00	Relatief	0 dB	0,80	0,80	0,80	0,80	0,80	0,80	0,80	0,80	0,80
09	gebouw	143438,20	450183,15	6,00	0,00	Relatief	0 dB	0,80	0,80	0,80	0,80	0,80	0,80	0,80	0,80	0,80
10	gebouw	143388,87	450265,17	8,00	0,00	Relatief	0 dB	0,80	0,80	0,80	0,80	0,80	0,80	0,80	0,80	0,80
11	gebouw	143415,89	450186,77	6,00	0,00	Relatief	0 dB	0,80	0,80	0,80	0,80	0,80	0,80	0,80	0,80	0,80
12	gebouw	143440,35	450196,70	8,00	0,00	Relatief	0 dB	0,80	0,80	0,80	0,80	0,80	0,80	0,80	0,80	0,80
13	gebouw	143395,91	450191,39	6,00	0,00	Relatief	0 dB	0,80	0,80	0,80	0,80	0,80	0,80	0,80	0,80	0,80
14	gebouw	143435,38	450188,11	6,00	0,00	Relatief	0 dB	0,80	0,80	0,80	0,80	0,80	0,80	0,80	0,80	0,80
15	gebouw	143377,42	450244,45	8,00	0,00	Relatief	0 dB	0,80	0,80	0,80	0,80	0,80	0,80	0,80	0,80	0,80
16	gebouw	144283,39	450384,09	8,00	0,00	Relatief	0 dB	0,80	0,80	0,80	0,80	0,80	0,80	0,80	0,80	0,80
17	gebouw	144260,84	450402,38	8,00	0,00	Relatief	0 dB	0,80	0,80	0,80	0,80	0,80	0,80	0,80	0,80	0,80
18	gebouw	144253,33	450087,06	6,00	0,00	Relatief	0 dB	0,80	0,80	0,80	0,80	0,80	0,80	0,80	0,80	0,80
19	gebouw	144232,52	450365,22	6,00	0,00	Relatief	0 dB	0,80	0,80	0,80	0,80	0,80	0,80	0,80	0,80	0,80
20	gebouw	144276,31	450093,55	6,00	0,00	Relatief	0 dB	0,80	0,80	0,80	0,80	0,80	0,80	0,80	0,80	0,80
21	gebouw	143755,89	450571,49	6,00	0,00	Relatief	0 dB	0,80	0,80	0,80	0,80	0,80	0,80	0,80	0,80	0,80
22	gebouw	143763,70	450575,34	6,00	0,00	Relatief	0 dB	0,80	0,80	0,80	0,80	0,80	0,80	0,80	0,80	0,80
23	gebouw	143932,65	450677,50	8,00	0,00	Relatief	0 dB	0,80	0,80	0,80	0,80	0,80	0,80	0,80	0,80	0,80
24	gebouw	144163,69	450482,71	8,00	0,00	Relatief	0 dB	0,80	0,80	0,80	0,80	0,80	0,80	0,80	0,80	0,80
25	gebouw	144015,33	450780,87	8,00	0,00	Relatief	0 dB	0,80	0,80	0,80	0,80	0,80	0,80	0,80	0,80	0,80
26	gebouw	144189,70	450594,16	8,00	0,00	Relatief	0 dB	0,80	0,80	0,80	0,80	0,80	0,80	0,80	0,80	0,80
27	gebouw	144171,99	450674,27	8,00	0,00	Relatief	0 dB	0,80	0,80	0,80	0,80	0,80	0,80	0,80	0,80	0,80
28	gebouw	143979,45	450500,00	8,00	0,00	Relatief	0 dB	0,00	0,00	0,00	0,00	0,00	0,00	0,00	0,00	0,00
29	gebouw	143933,11	450516,69	8,00	0,00	Relatief	0 dB	0,80	0,80	0,80	0,80	0,80	0,80	0,80	0,80	0,80
30	gebouw	143916,68	450770,82	8,00	0,00	Relatief	0 dB	0,80	0,80	0,80	0,80	0,80	0,80	0,80	0,80	0,80
31	gebouw	143919,85	450674,80	8,00	0,00	Relatief	0 dB	0,80	0,80	0,80	0,80	0,80	0,80	0,80	0,80	0,80
32	gebouw	143896,99	450772,55	6,00	0,00	Relatief	0 dB	0,80	0,80	0,80	0,80	0,80	0,80	0,80	0,80	0,80
33	gebouw	143887,26	450777,86	6,00	0,00	Relatief	0 dB	0,80	0,80	0,80	0,80	0,80	0,80	0,80	0,80	0,80
34	gebouw	144163,69	450482,71	8,00	0,00	Relatief	0 dB	0,80	0,80	0,80	0,80	0,80	0,80	0,80	0,80	0,80
35	gebouw	143771,48	450596,22	6,00	0,00	Relatief	0 dB	0,80	0,80	0,80	0,80	0,80	0,80	0,80	0,80	0,80
36	gebouw	143957,83	450517,65	6,00	0,00	Relatief	0 dB	0,80	0,80	0,80	0,80	0,80	0,80	0,80	0,80	0,80
37	gebouw	143370,46	450242,95	8,00	0,00	Relatief	0 dB	0,80	0,80	0,80	0,80	0,80	0,80	0,80	0,80	0,80



Model: beoogde situatie - LAr,LT  
Groep: (hoofdgroep)  
Lijst van Bodemgebieden, voor rekenmethode Industrielawaai - IL

Naam	Omschr.	X-1	Y-1	Bf
1	bodemgebied	143402,53	450236,66	0,00
2	bodemgebied	143884,04	450523,42	0,00
3	bodemgebied	144123,08	451067,00	0,00
4	bodemgebied	143978,59	450508,10	1,00

Model: beoogde situatie - LAR,LT  
 Groep: (hoofdgroep)  
 Lijst van Rekenpunten, voor rekenmethode Industrielawaai - IL

Naam	Omschr.	X	Y	Maaiveld	Hdef.	Hoogte A	Hoogte B	Hoogte C	Gevel
01	Schadewijkerweg 2 noordzijde	143980,99	450515,35	0,00	Relatief	1,50	5,00	--	Ja
02	Schadewijkerweg 2 westzijde	143978,63	450501,35	0,00	Relatief	1,50	5,00	--	Ja
03	Schadewijkerweg 2 zuidzijde	143986,92	450502,96	0,00	Relatief	1,50	5,00	--	Ja
04	Schadewijkerweg 4	144138,10	450497,64	0,00	Relatief	1,50	5,00	--	Ja
05	Burgweg 4a	143934,16	450665,73	0,00	Relatief	1,50	5,00	--	Ja
06	Burgweg 1a	144012,57	450780,47	0,00	Relatief	1,50	--	--	Ja
07	Burgweg 3 noordoostgevel	143418,32	450227,73	0,00	Relatief	1,50	5,00	--	Ja
08	Schadewijkerweg 10	144244,94	450371,83	0,00	Relatief	1,50	5,00	--	Ja
09	Schadewijkerweg 10	144245,10	450366,66	0,00	Relatief	1,50	5,00	--	Ja
10	Werkhovenseweg 12	144292,42	450146,40	0,00	Relatief	1,50	5,00	--	Ja
11	Burgweg 4a zuidgevel	143939,32	450683,19	0,00	Relatief	1,50	5,00	--	Ja
12	Burgweg 4a westgevel	143916,60	450682,29	0,00	Relatief	1,50	5,00	--	Ja
13	Burgweg 2 zuidgevel	143927,93	450755,02	0,00	Relatief	1,50	5,00	--	Ja
14	Burgweg 2 oostgevel	143931,75	450760,70	0,00	Relatief	1,50	5,00	--	Ja
15	Burgweg 6	143374,53	450243,73	0,00	Relatief	1,50	5,00	--	Ja
16	Burgweg 3 noordwestgevel	143410,88	450228,65	0,00	Relatief	1,50	5,00	--	Ja

Model: beoogde situatie - LAr,LT  
 Groep: (hoofdgroep)  
 Lijst van Schermen, voor rekenmethode Industrielawaai - IL

Naam	Omschr.	X-1	Y-1	Min.AH	Max.AH	Min.RH	Max.RH	M-1	M-n	Hdef.	Lengte	Cp	Refl.L 31	Refl.L 63	Refl.L 125	Refl.L 250	Refl.L 500
1	nok dak	143767,96	450594,28	6,00	6,00	6,00	6,00	0,00	0,00	Relatief	15,27	2 dB	0,20	0,20	0,20	0,20	0,20
2	nok dak	143799,70	450514,56	9,00	9,00	9,00	9,00	0,00	0,00	Relatief	70,58	2 dB	0,20	0,20	0,20	0,20	0,20
3	nok dak	143946,55	450511,80	9,00	9,00	9,00	9,00	0,00	0,00	Relatief	100,32	2 dB	0,20	0,20	0,20	0,20	0,20

Model: beoogde situatie - LAr,LT  
Groep: (hoofdgroep)  
Lijst van Schermen, voor rekenmethode Industrielawaai - IL

Naam	Refl.L 1k	Refl.L 2k	Refl.L 4k	Refl.L 8k	Refl.R 31	Refl.R 63	Refl.R 125	Refl.R 250	Refl.R 500	Refl.R 1k	Refl.R 2k	Refl.R 4k	Refl.R 8k
1	0,20	0,20	0,20	0,20	0,20	0,20	0,20	0,20	0,20	0,20	0,20	0,20	0,20
2	0,20	0,20	0,20	0,20	0,20	0,20	0,20	0,20	0,20	0,20	0,20	0,20	0,20
3	0,20	0,20	0,20	0,20	0,20	0,20	0,20	0,20	0,20	0,20	0,20	0,20	0,20

Model: beoogde situatie - LAr,LT  
 Groep: (hoofdgroep)  
 Lijst van Puntbronnen, voor rekenmethode Industrielawaai - IL

Naam	Omschr.	X	Y	Hoogte	Rel.H	Maaiveld	Hdef.	Type	Richt.	Hoek	GeenRef1.	GeenDemping	Cb(u) (D)	Cb(u) (A)
S1a	achteruitrijsignalering voertuigen	143928,90	450490,22	2,00	2,00	0,00	Eigen waarde	Normale puntbron	0,00	360,00	Nee	Nee	13,000	3,000
S1b	achteruitrijsignalering voertuigen	143941,79	450450,52	2,00	2,00	0,00	Eigen waarde	Normale puntbron	0,00	360,00	Nee	Nee	13,000	3,000
S1c	achteruitrijsignalering voertuigen	143953,39	450416,75	2,00	2,00	0,00	Eigen waarde	Normale puntbron	0,00	360,00	Nee	Nee	13,000	3,000
S1d	achteruitrijsignalering voertuigen	143954,42	450388,65	2,00	2,00	0,00	Eigen waarde	Normale puntbron	0,00	360,00	Nee	Nee	13,000	3,000
S1e	achteruitrijsignalering voertuigen	143992,96	450404,74	2,00	2,00	0,00	Eigen waarde	Normale puntbron	0,00	360,00	Nee	Nee	13,000	3,000
S2a	achteruitrijsignalering mobiel laadsysteem	143926,94	450495,03	2,00	2,00	0,00	Eigen waarde	Normale puntbron	0,00	360,00	Nee	Nee	13,000	3,000
S2b	achteruitrijsignalering mobiel laadsysteem	143939,83	450455,33	2,00	2,00	0,00	Eigen waarde	Normale puntbron	0,00	360,00	Nee	Nee	13,000	3,000
S2c	achteruitrijsignalering mobiel laadsysteem	143951,43	450421,57	2,00	2,00	0,00	Eigen waarde	Normale puntbron	0,00	360,00	Nee	Nee	13,000	3,000
S2d	achteruitrijsignalering mobiel laadsysteem	143952,46	450393,47	2,00	2,00	0,00	Eigen waarde	Normale puntbron	0,00	360,00	Nee	Nee	13,000	3,000
S2e	achteruitrijsignalering mobiel laadsysteem	143996,63	450406,77	2,00	2,00	0,00	Eigen waarde	Normale puntbron	0,00	360,00	Nee	Nee	13,000	3,000

Model: beoogde situatie - LAr,LT  
 Groep: (hoofdgroep)  
 Lijst van Puntbronnen, voor rekenmethode Industrielawaai - IL

Naam	Cb(u)(N)	Lwr 3l	Lwr 63	Lwr 125	Lwr 250	Lwr 500	Lwr 1k	Lwr 2k	Lwr 4k	Lwr 8k	Lwr Totaal
S1a	8,000	64,00	86,60	92,70	94,90	97,60	96,80	94,60	88,60	81,20	102,94
S1b	8,000	64,00	86,60	92,70	94,90	97,60	96,80	94,60	88,60	81,20	102,94
S1c	8,000	64,00	86,60	92,70	94,90	97,60	96,80	94,60	88,60	81,20	102,94
S1d	8,000	64,00	86,60	92,70	94,90	97,60	96,80	94,60	88,60	81,20	102,94
S1e	8,000	64,00	86,60	92,70	94,90	97,60	96,80	94,60	88,60	81,20	102,94
S2a	8,000	64,00	86,60	92,70	94,90	97,60	96,80	94,60	88,60	81,20	102,94
S2b	8,000	64,00	86,60	92,70	94,90	97,60	96,80	94,60	88,60	81,20	102,94
S2c	8,000	64,00	86,60	92,70	94,90	97,60	96,80	94,60	88,60	81,20	102,94
S2d	8,000	64,00	86,60	92,70	94,90	97,60	96,80	94,60	88,60	81,20	102,94
S2e	8,000	64,00	86,60	92,70	94,90	97,60	96,80	94,60	88,60	81,20	102,94

Model: beoogde situatie - LAr,LT  
 Groep: (hoofdgroep)  
 Lijst van Mobiele bron, voor rekenmethode Industrielawaai - IL

Naam	Omschr.	X-1	Y-1	H-1	Hdef.	Gem.snelheid	Lengte	Aantal(D)	Aantal(A)	Lwr 31	Lwr 63	Lwr 125	Lwr 250	Lwr 500
M1	tractoren/mobiele werktuigen	143898,63	450530,56	1,50	Relatief	10	423,61	40	10	63,70	83,30	89,70	91,10	96,90
M2	vrachtwagens/bestelwagens leveranciers	143898,93	450529,83	1,50	Eigen waarde	15	166,11	2	--	71,60	79,80	86,70	91,20	94,00
M3	personenwagen	143962,02	450561,71	0,75	Relatief	10	86,13	40	10	59,00	66,00	72,00	73,00	78,00

Model: beoogde situatie - LAr,LT  
Groep: (hoofdgroep)  
Lijst van Mobiele bron, voor rekenmethode Industrielawaai - IL

Naam	Lwr 1k	Lwr 2k	Lwr 4k	Lwr 8k	Lwr Totaal
M1	99,60	97,50	88,60	79,90	103,60
M2	98,50	97,50	93,80	87,50	103,03
M3	82,00	88,00	80,00	70,00	90,01



Model: beoogde situatie - LAr,LT  
Groep: (hoofdgroep)  
Lijst van Lijnbronnen, voor rekenmethode Industrielawaai - IL

Naam	Omschr.	X-1	X-n	H-1	Min.RH	Max.RH	Hdef.	Lengte	Cb(u)(D)	Cb(u)(A)	Lwr 31	Lwr 63	Lwr 125	Lwr 250	Lwr 500	Lwr 1k
L01	mobiel laadsysteem tbv verladen	143927,09	143927,94	1,50	1,50	1,50	Relatief	346,87	5,000	--	67,40	77,00	90,00	91,60	96,70	100,30

Model: beoogde situatie - LAr,LT  
Groep: (hoofdgroep)  
Lijst van Lijnbronnen, voor rekenmethode Industrielawaai - IL

Naam	Lwr 2k	Lwr 4k	Lwr 8k	Lwr Totaal
L01	94,60	89,60	81,20	103,39

Model: beoogde situatie - LAr,LT  
 Groep: (hoofdgroep)  
 Lijst van Uitstralende gevels, voor rekenmethode Industrielawaai - IL

Naam	Omschr.	X-1	Y-1	ISO_H	Min.RH	Max.RH	Hdef.	Hoogte	ISO M	Lengte	Lengte3D	NrKids	Cdifuus	BinBui
G1	open gevel (wasplaats)	143981,22	450417,33	0,00	0,00	0,00	Relatief	5,9	0,00	9,79	9,79	2	4	Ja
G2	zijgevel (wasplaats)	143981,95	450417,14	0,00	0,00	0,00	Relatief	5,9	0,00	24,53	24,53	6	4	Ja
G3	open gevel (stalling)	143976,40	450426,66	0,00	0,00	0,00	Relatief	5,5	0,00	74,07	74,07	16	4	Ja
G4	open gevel (werkplaats/magazijn)	143942,12	450493,00	0,00	0,00	0,00	Relatief	5,9	0,00	10,37	10,37	4	4	Ja
G5	achtergevel (stalling)	143983,63	450468,39	0,00	0,00	0,00	Relatief	5,9	0,00	29,49	29,49	6	4	Ja
G6	achtergevel (stalling)	143999,46	450443,20	0,00	0,00	0,00	Relatief	5,9	0,00	28,99	28,99	6	4	Ja
G7	achtergevel (stalling)	143999,23	450437,87	0,00	0,00	0,00	Relatief	5,9	0,00	4,13	4,13	2	4	Ja
G8	zijgevel (wasplaats)	143999,38	450437,57	0,00	0,00	0,00	Relatief	5,9	0,00	9,90	9,90	2	4	Ja

Model: beoogde situatie - LAr,LT  
 Groep: (hoofdgroep)  
 Lijst van Uitstralende gevels, voor rekenmethode Industrielawaai - IL

Naam	Cb(u)(D)	Cb(u)(A)	Cb(u)(N)	Lp 31	Lp 63	Lp 125	Lp 250	Lp 500	Lp 1k	Lp 2k	Lp 4k	Lp 8k	Lp Totaal	Isolatie 31	Isolatie 63	Isolatie 125	Isolatie 250	Isolatie 500
G1	13,000	--	--	55,80	69,00	77,70	82,60	88,10	91,30	90,20	87,40	81,00	95,98	0,00	0,00	0,00	0,00	0,00
G2	13,000	--	--	55,80	69,00	77,70	82,60	88,10	91,30	90,20	87,40	81,00	95,98	7,00	13,00	20,00	30,00	40,00
G3	3,999	0,500	0,500	36,70	56,30	62,70	64,10	69,90	72,60	70,50	61,60	52,90	76,60	0,00	0,00	0,00	0,00	0,00
G4	10,989	2,250	2,286	49,70	56,60	61,70	58,80	63,90	64,60	65,30	69,10	65,00	73,58	0,00	0,00	0,00	0,00	0,00
G5	3,999	0,500	0,572	36,70	56,30	62,70	64,10	69,90	72,60	70,50	61,60	52,90	76,60	7,00	13,00	20,00	30,00	40,00
G6	3,999	0,500	0,572	36,70	56,30	62,70	64,10	69,90	72,60	70,50	61,60	52,90	76,60	7,00	13,00	20,00	30,00	40,00
G7	3,999	0,500	0,572	36,70	56,30	62,70	64,10	69,90	72,60	70,50	61,60	52,90	76,60	7,00	13,00	20,00	30,00	40,00
G8	13,000	--	--	55,80	69,00	77,70	82,60	88,10	91,30	90,20	87,40	81,00	95,98	7,00	13,00	20,00	30,00	40,00

Model: beoogde situatie - LAr,LT  
 Groep: (hoofdgroep)  
 Lijst van Uitstralende gevels, voor rekenmethode Industrielawaai - IL

Naam	Isolatie 1k	Isolatie 2k	Isolatie 4k	Isolatie 8k	Lwr 3l	Lwr 63	Lwr 125	Lwr 250	Lwr 500	Lwr 1k	Lwr 2k	Lwr 4k	Lwr 8k	Lwr Totaal
G1	0,00	0,00	0,00	0,00	69,42	82,62	91,32	96,22	101,72	104,92	103,82	101,02	94,62	109,60
G2	50,00	45,00	50,00	55,00	66,41	73,61	75,31	70,21	65,71	58,91	62,81	55,01	43,61	78,95
G3	0,00	0,00	0,00	0,00	58,80	78,40	84,80	86,20	92,00	94,70	92,60	83,70	75,00	98,70
G4	0,00	0,00	0,00	0,00	63,57	70,47	75,57	72,67	77,77	78,47	79,17	82,97	78,87	87,45
G5	50,00	45,00	50,00	55,00	48,11	61,71	61,11	52,51	48,31	41,01	43,91	30,01	16,31	64,95
G6	50,00	45,00	50,00	55,00	48,03	61,63	61,03	52,43	48,23	40,93	43,83	29,93	16,23	64,87
G7	50,00	45,00	50,00	55,00	39,57	53,17	52,57	43,97	39,77	32,47	35,37	21,47	7,77	56,41
G8	50,00	45,00	50,00	55,00	62,47	69,67	71,37	66,27	61,77	54,97	58,87	51,07	39,67	75,01

Model: beoogde situatie - LAr,LT  
 Groep: (hoofdgroep)  
 Lijst van Uitstralende daken, voor rekenmethode Industrielawaai - IL

Naam	Omschr.	X-1	Y-1	Hoogte	Rel.H	Maaiveld	Hdef.	Gebied	NrKids	Cdifuus	BinBui	Cb(u)(D)	Cb(u)(A)	Cb(u)(N)
D1	dak werkplaats/magazijn	143937,66	450502,38	1,50	1,50	6,00	Relatief aan onderliggend item	216,52	9	4	Ja	10,989	2,250	2,286
D2	dak stalling	143942,77	450492,59	1,50	1,50	6,00	Relatief aan onderliggend item	1918,08	76	4	Ja	3,999	0,500	0,500
D3	dak wasplaats	143977,17	450426,02	1,50	1,50	6,00	Relatief aan onderliggend item	238,26	11	4	Ja	13,000	--	--

Model: beoogde situatie - LAr,LT  
Groep: (hoofdgroep)  
Lijst van Uitstralende daken, voor rekenmethode Industrielawaai - IL

Naam	Lp 3l	Lp 63	Lp 125	Lp 250	Lp 500	Lp 1k	Lp 2k	Lp 4k	Lp 8k	Lp Totaal	Isolatie 3l	Isolatie 63	Isolatie 125	Isolatie 250	Isolatie 500	Isolatie 1k	Isolatie 2k
D1	49,70	56,60	61,70	58,80	63,90	64,60	65,30	69,10	65,00	73,58	7,00	13,00	20,00	30,00	40,00	50,00	45,00
D2	36,70	56,30	62,70	64,10	69,90	72,60	70,50	61,60	52,90	76,60	7,00	13,00	20,00	30,00	40,00	50,00	45,00
D3	55,80	69,00	77,70	82,60	88,10	91,30	90,20	87,40	81,00	95,98	7,00	13,00	20,00	30,00	40,00	50,00	45,00

Model: beoogde situatie - LAr,LT  
Groep: (hoofdgroep)  
Lijst van Uitstralende daken, voor rekenmethode Industrielawaai - IL

Naam	Isolatie 4k	Isolatie 8k	Lwr 3l	Lwr 63	Lwr 125	Lwr 250	Lwr 500	Lwr 1k	Lwr 2k	Lwr 4k	Lwr 8k	Lwr Totaal
D1	50,00	55,00	62,06	62,96	61,06	48,16	43,26	33,96	39,66	38,46	29,36	66,96
D2	50,00	55,00	58,53	72,13	71,53	62,93	58,73	51,43	54,33	40,43	26,73	75,37
D3	50,00	55,00	68,57	75,77	77,47	72,37	67,87	61,07	64,97	57,17	45,77	81,11



Model: beoogde situatie - LAmx  
Groep: (hoofdgroep)  
Lijst van Mobiele bron, voor rekenmethode Industrielawaai - IL

Naam	Omschr.	X-1	Y-1	H-1	Hdef.	Gem.snelheid	Lengte	Aantal(D)	Aantal(A)	Lwr 31	Lwr 63	Lwr 125	Lwr 250	Lwr 500
M1	tractoren/mobiele werktuigen	143898,63	450530,56	1,50	Relatief	10	423,61	40	10	68,70	88,30	94,70	96,10	101,90
M2	vrachtwagens/bestelwagens leveranciers	143898,93	450529,83	1,50	Eigen waarde	15	166,11	2	--	76,60	84,80	91,70	96,20	99,00

Model: beoogde situatie - LAmox  
Groep: (hoofdgroep)  
Lijst van Mobiele bron, voor rekenmethode Industrielawaai - IL

Naam	Lwr 1k	Lwr 2k	Lwr 4k	Lwr 8k	Lwr Totaal
M1	104,60	102,50	93,60	84,90	108,60
M2	103,50	102,50	98,80	92,50	108,03

Model: beoogde situatie - LAmx  
 Groep: (hoofdgroep)  
 Lijst van Uitstralende gevels, voor rekenmethode Industrielawaai - IL

Naam	Omschr.	X-1	Y-1	ISO_H	Min.RH	Max.RH	Hdef.	Hoogte	ISO M	Lengte	Lengte3D	NrKids	Cdifuus	BinBui
G1	open gevel (wasplaats)	143981,22	450417,33	0,00	0,00	0,00	Relatief	6,0	0,00	9,79	9,79	2	4	Ja
G2	zijgevel (wasplaats)	143981,95	450417,14	0,00	0,00	0,00	Relatief	6,0	0,00	24,53	24,53	6	4	Ja
G3	open gevel (stalling)	143976,40	450426,66	0,00	0,00	0,00	Relatief	5,5	0,00	74,07	74,07	16	4	Ja
G4	open gevel (werkplaats/magazijn)	143942,12	450493,00	0,00	0,00	0,00	Relatief	5,9	0,00	10,37	10,37	4	4	Ja
G5	achtergevel (stalling)	143983,63	450468,39	0,00	0,00	0,00	Relatief	6,0	0,00	28,07	28,07	6	4	Ja
G6	achtergevel (stalling)	143999,46	450443,20	0,00	0,00	0,00	Relatief	6,0	0,00	28,99	28,99	6	4	Ja
G7	achtergevel (stalling)	143999,23	450437,87	0,00	0,00	0,00	Relatief	6,0	0,00	4,13	4,13	2	4	Ja
G8	zijgevel (wasplaats)	143999,38	450437,57	0,00	0,00	0,00	Relatief	6,0	0,00	9,90	9,90	2	4	Ja

Model: beoogde situatie - LAmx  
 Groep: (hoofdgroep)  
 Lijst van Uitstralende gevels, voor rekenmethode Industrielawaai - IL

Naam	Cb(u)(D)	Cb(u)(A)	Cb(u)(N)	Lp 31	Lp 63	Lp 125	Lp 250	Lp 500	Lp 1k	Lp 2k	Lp 4k	Lp 8k	Lp Totaal	Isolatie 31	Isolatie 63	Isolatie 125	Isolatie 250	Isolatie 500
G1	13,000	--	--	55,80	69,00	77,70	82,60	88,10	91,30	90,20	87,40	81,00	95,98	0,00	0,00	0,00	0,00	0,00
G2	13,000	--	--	55,80	69,00	77,70	82,60	88,10	91,30	90,20	87,40	81,00	95,98	7,00	13,00	20,00	30,00	40,00
G3	3,999	0,500	0,500	36,70	56,30	62,70	64,10	69,90	72,60	70,50	61,60	52,90	76,60	0,00	0,00	0,00	0,00	0,00
G4	10,989	2,250	2,286	49,70	56,60	61,70	58,80	63,90	64,60	65,30	69,10	65,00	73,58	0,00	0,00	0,00	0,00	0,00
G5	3,999	0,500	0,572	36,70	56,30	62,70	64,10	69,90	72,60	70,50	61,60	52,90	76,60	7,00	13,00	20,00	30,00	40,00
G6	3,999	0,500	0,572	36,70	56,30	62,70	64,10	69,90	72,60	70,50	61,60	52,90	76,60	7,00	13,00	20,00	30,00	40,00
G7	3,999	0,500	0,572	36,70	56,30	62,70	64,10	69,90	72,60	70,50	61,60	52,90	76,60	7,00	13,00	20,00	30,00	40,00
G8	13,000	--	--	55,80	69,00	77,70	82,60	88,10	91,30	90,20	87,40	81,00	95,98	7,00	13,00	20,00	30,00	40,00

Model: beoogde situatie - LAmx  
 Groep: (hoofdgroep)  
 Lijst van Uitstralende gevels, voor rekenmethode Industrielawaai - IL

Naam	Isolatie 1k	Isolatie 2k	Isolatie 4k	Isolatie 8k	Lwr 31	Lwr 63	Lwr 125	Lwr 250	Lwr 500	Lwr 1k	Lwr 2k	Lwr 4k	Lwr 8k	Lwr Totaal
G1	0,00	0,00	0,00	0,00	79,49	92,69	101,39	106,29	111,79	114,99	113,89	111,09	104,69	119,67
G2	50,00	45,00	50,00	55,00	76,48	83,68	85,38	80,28	75,78	68,98	72,88	65,08	53,68	89,02
G3	0,00	0,00	0,00	0,00	68,80	88,40	94,80	96,20	102,00	104,70	102,60	93,70	85,00	108,70
G4	0,00	0,00	0,00	0,00	89,57	96,47	101,57	98,67	103,77	104,47	105,17	108,97	104,87	113,45
G5	50,00	45,00	50,00	55,00	57,96	71,56	70,96	62,36	58,16	50,86	53,76	39,86	26,16	74,80
G6	50,00	45,00	50,00	55,00	58,10	71,70	71,10	62,50	58,30	51,00	53,90	40,00	26,30	74,94
G7	50,00	45,00	50,00	55,00	49,64	63,24	62,64	54,04	49,84	42,54	45,44	31,54	17,84	66,48
G8	50,00	45,00	50,00	55,00	72,54	79,74	81,44	76,34	71,84	65,04	68,94	61,14	49,74	85,08

Model: beoogde situatie - LAmx  
Groep: (hoofdgroep)  
Lijst van Uitstralende daken, voor rekenmethode Industrielawaai - IL

Naam	Omschr.	X-1	Y-1	Hoogte	Rel.H	Maaiveld	Hdef.	Gebied	NrKids	Cdifuus	BinBui	Cb(u)(D)	Cb(u)(A)	Cb(u)(N)
D1	dak werkplaats/magazijn	143937,66	450502,38	1,50	1,50	6,00	Relatief aan onderliggend item	216,52	9	4	Ja	10,989	2,250	2,286
D2	dak stalling	143942,77	450492,59	1,50	1,50	6,00	Relatief aan onderliggend item	1913,09	76	4	Ja	3,999	0,500	0,500
D3	dak wasplaats	143977,17	450426,02	1,50	1,50	6,00	Relatief aan onderliggend item	238,26	11	4	Ja	13,000	--	--

Model: beoogde situatie - LAmx  
Groep: (hoofdgroep)  
Lijst van Uitstralende daken, voor rekenmethode Industrielawaai - IL

Naam	Lp 3l	Lp 63	Lp 125	Lp 250	Lp 500	Lp 1k	Lp 2k	Lp 4k	Lp 8k	Lp Totaal	Isolatie 3l	Isolatie 63	Isolatie 125	Isolatie 250	Isolatie 500	Isolatie 1k	Isolatie 2k
D1	49,70	56,60	61,70	58,80	63,90	64,60	65,30	69,10	65,00	73,58	7,00	13,00	20,00	30,00	40,00	50,00	45,00
D2	36,70	56,30	62,70	64,10	69,90	72,60	70,50	61,60	52,90	76,60	7,00	13,00	20,00	30,00	40,00	50,00	45,00
D3	55,80	69,00	77,70	82,60	88,10	91,30	90,20	87,40	81,00	95,98	7,00	13,00	20,00	30,00	40,00	50,00	45,00

Model: beoogde situatie - LAmx  
Groep: (hoofdgroep)  
Lijst van Uitstralende daken, voor rekenmethode Industrielawaai - IL

Naam	Isolatie 4k	Isolatie 8k	Lwr 3l	Lwr 63	Lwr 125	Lwr 250	Lwr 500	Lwr 1k	Lwr 2k	Lwr 4k	Lwr 8k	Lwr Totaal
D1	50,00	55,00	88,06	88,96	87,06	74,16	69,26	59,96	65,66	64,46	55,36	92,96
D2	50,00	55,00	68,52	82,12	81,52	72,92	68,72	61,42	64,32	50,42	36,72	85,36
D3	50,00	55,00	78,57	85,77	87,47	82,37	77,87	71,07	74,97	67,17	55,77	91,11



**Bijlage 4: rekenresultaten – langtijdgemiddeld beoordelingsniveau ( $L_{Ar, LT}$ )**

DAGPERIODE REPRESENTATIEVE BEDRIJFSITUATIE  
bedrijfstoestand 3

overige bronnen						
#	LAeqi,LT	h	Cb	L+h+Cb	K	LARI3,LT
1	35,0	12,67	-0,1	34,9	0	34,9
2	44,0	12,67	-0,1	43,9	0	43,9
3	43,3	12,67	-0,1	43,2	0	43,2
4	39,5	12,67	-0,1	39,4	0	39,4
5	35,6	12,67	-0,1	35,5	0	35,5
6	29,8	12,67	-0,1	29,7	0	29,7
7	39,5	12,67	-0,1	39,4	0	39,4
8	28,3	12,67	-0,1	28,2	0	28,2
9	31,7	12,67	-0,1	31,6	0	31,6
10	33,0	12,67	-0,1	32,9	0	32,9
11	34,1	12,67	-0,1	34,0	0	34,0
12	34,7	12,67	-0,1	34,6	0	34,6
13	24,4	12,67	-0,1	24,3	0	24,3
14	21,2	12,67	-0,1	21,1	0	21,1
15	35,2	12,67	-0,1	35,1	0	35,1
16	31,4	12,67	-0,1	31,3	0	31,3

copy uit GM					
#	Omschrij	Hoogte	Dag	Avond	Nacht
1	Schadewij	1,5	35	39,4	35
2	Schadewij	1,5	44	40,6	36,3
3	Schadewij	1,5	43,3	33	27,3
4	Schadewij	1,5	39,5	31,9	23,5
5	Burgweg 4	1,5	35,6	31,8	24,8
6	Burgweg 1	1,5	29,8	26,2	19,1
7	Burgweg 3	1,5	39,5	26,6	20,3
8	Schadewij	1,5	28,3	21,5	14,4
9	Schadewij	1,5	31,7	24,8	16,1
10	Werkhove	1,5	33	25,1	16,7
11	Burgweg 4	1,5	34,1	29,5	23
12	Burgweg 4	1,5	34,7	30,9	23,9
13	Burgweg 2	1,5	24,4	20,4	14
14	Burgweg 2	1,5	21,2	15,9	10,3
15	Burgweg 6	1,5	35,2	21,7	15,3
16	Burgweg 3	1,5	31,4	21,7	15,5

bedrijfstoestand 2

alleen achteruitrijsignalering mobiel laadsysteem						
#	LAeqi,LT	h	Cb	L+h+Cb	K	LARI2,LT
1	43,1	0,25	-17,2	26,0	5	31,0
2	48,2	0,25	-17,2	31,1	5	36,1
3	46,4	0,25	-17,2	29,3	5	34,3
4	47,9	0,25	-17,2	30,7	5	35,7
5	41,5	0,25	-17,2	24,3	5	29,3
6	36,1	0,25	-17,2	18,9	5	23,9
7	42,2	0,25	-17,2	25,1	5	30,1
8	37,5	0,25	-17,2	20,3	5	25,3
9	40,2	0,25	-17,2	23,0	5	28,0
10	41,0	0,25	-17,2	23,8	5	28,8
11	40,6	0,25	-17,2	23,4	5	28,4
12	41,6	0,25	-17,2	24,4	5	29,4
13	32,9	0,25	-17,2	15,7	5	20,7
14	29,6	0,25	-17,2	12,4	5	17,4
15	29,6	0,25	-17,2	12,4	5	17,4
16	35,9	0,25	-17,2	18,7	5	23,7

copy uit GM					
#	Omschrij	Hoogte	Dag	Avond	Nacht
1	Schadew	1,5	42,4	42,4	42,4
2	Schadew	1,5	46,2	46,2	46,2
3	Schadew	1,5	43,5	43,5	43,5
4	Schadew	1,5	47,2	47,2	47,2
5	Burgweg	1,5	40,2	40,2	40,2
6	Burgweg	1,5	34,9	34,9	34,9
7	Burgweg	1,5	38,9	38,9	38,9
8	Schadew	1,5	36,9	36,9	36,9
9	Schadew	1,5	39,5	39,5	39,5
10	Werkhov	1,5	40,2	40,2	40,2
11	Burgweg	1,5	39,5	39,5	39,5
12	Burgweg	1,5	40,6	40,6	40,6
13	Burgweg	1,5	32,2	32,2	32,2
14	Burgweg	1,5	28,9	28,9	28,9
15	Burgweg	1,5	34,7	34,7	34,7
16	Burgweg	1,5	34,0	34,0	34,0

bedrijfstoestand 1

alleen achteruitrijsignalering voertuigen						
#	LAeqi,LT	h	Cb	L+h+Cb	K	LARI1,LT
1	45,7	0,08	-22,1	23,5	5	28,5
2	50,0	0,08	-22,1	27,9	5	32,9
3	48,1	0,08	-22,1	26,0	5	31,0
4	50,5	0,08	-22,1	28,4	5	33,4
5	43,9	0,08	-22,1	21,8	5	26,8
6	40,8	0,08	-22,1	18,7	5	23,7
7	43,8	0,08	-22,1	21,7	5	26,7
8	40,7	0,08	-22,1	18,6	5	23,6
9	43,1	0,08	-22,1	21,0	5	26,0
10	43,9	0,08	-22,1	21,8	5	26,8
11	43,1	0,08	-22,1	21,0	5	26,0
12	43,8	0,08	-22,1	21,7	5	26,7
13	35,5	0,08	-22,1	13,4	5	18,4
14	32,2	0,08	-22,1	10,1	5	15,1
15	39,7	0,08	-22,1	17,6	5	22,6
16	38,0	0,08	-22,1	15,9	5	20,9

copy uit GM					
#	Omschrij	Hoogte	Dag	Avond	Nacht
1	Schadew	1,5	42,1	42,1	42,1
2	Schadew	1,5	45,1	45,1	45,1
3	Schadew	1,5	43,2	43,2	43,2
4	Schadew	1,5	47,1	47,1	47,1
5	Burgweg	1,5	40,2	40,2	40,2
6	Burgweg	1,5	39	39	39
7	Burgweg	1,5	38,8	38,8	38,8
8	Schadew	1,5	37,9	37,9	37,9
9	Schadew	1,5	40	40	40
10	Werkhov	1,5	40,8	40,8	40,8
11	Burgweg	1,5	39,5	39,5	39,5
12	Burgweg	1,5	41	41	41
13	Burgweg	1,5	32	32	32
14	Burgweg	1,5	28,7	28,7	28,7
15	Burgweg	1,5	34,8	34,8	34,8
16	Burgweg	1,5	33,8	33,8	33,8

#	achteruitrijsignalering
	L <sub>Ar,LT</sub> [dB(A)]
1	37,0
2	44,8
3	43,9
4	41,6
5	36,9
6	31,5
7	40,1
8	30,9
9	33,9
10	35,0
11	35,6
12	36,3
13	26,6
14	23,3
15	35,4
16	32,3

Berekening bedrijfsduur signalering mobiel laadsysteem		Berekening bedrijfsduur signalering voertuigen	
trajectlengte	n.v.t. m	trajectlengte	400 m
snelheid	n.v.t. km/u	snelheid	10 km/u
tijd over traject	5 u	tijd over traject	0,04 u
aantal voertuigen	1 stuks	aantal voertuigen	40 stuks
factor achteruit rijden	10% van de tijd	factor achteruit rijden	10% van de tijd
factor signalering	50% van de tijd	factor signalering	50% van de tijd
effectieve bedrijfsduur signalering	0,25 u	effectieve bedrijfsduur signalering	0,08 u

AVONDPERIODE REPRESENTATIEVE BEDRIJFSITUATIE  
bedrijfstoestand 2

overige bronnen						
#	LAeqi,LT	h	Cb	L+h+Cb	K	LAri2,LT
1	36,2	2,98	0,0	36,2	0	36,2
2	38,5	2,98	0,0	38,5	0	38,5
3	34,4	2,98	0,0	34,4	0	34,4
4	31,7	2,98	0,0	31,7	0	31,7
5	32,7	2,98	0,0	32,7	0	32,7
6	25,2	2,98	0,0	25,2	0	25,2
7	27,3	2,98	0,0	27,3	0	27,3
8	23,1	2,98	0,0	23,1	0	23,1
9	27,3	2,98	0,0	27,3	0	27,3
10	26,3	2,98	0,0	26,3	0	26,3
11	30,0	2,98	0,0	30,0	0	30,0
12	31,6	2,98	0,0	31,6	0	31,6
13	22,3	2,98	0,0	22,3	0	22,3
14	15,4	2,98	0,0	15,4	0	15,4
15	21,2	2,98	0,0	21,2	0	21,2
16	21,4	2,98	0,0	21,4	0	21,4

copy uit GM					
#	Omschrijv	Hoogte	Dag	Avond	Nacht
1	Schadewij	5	38	36,2	31
2	Schadewij	5	46,7	38,5	33,4
3	Schadewij	5	45,9	34,4	27,9
4	Schadewij	5	39,7	31,7	23,1
5	Burgweg 4	5	37,1	32,7	24,4
6	Burgweg 1	1,5	29,8	25,2	16,8
7	Burgweg 3	5	40,9	27,3	20,7
8	Schadewij	5	30,9	23,1	14,9
9	Schadewij	5	34,6	27,3	18,1
10	Werkhove	5	34,5	26,3	17,2
11	Burgweg 4	5	36	30	22
12	Burgweg 4	5	36,4	31,6	23,3
13	Burgweg 2	5	28,1	22,3	14,2
14	Burgweg 2	5	22,2	15,4	8,5
15	Burgweg 6	5	35,3	21,2	14,3
16	Burgweg 3	5	31,6	21,4	14,5

bedrijfstoestand 1

alleen achteruitrijsignalering						
#	LAeqi,LT	h	Cb	L+h+Cb	K	LAri1,LT
1	46,9	0,02	-21,8	25,1	5	30,1
2	51,8	0,02	-21,8	30,0	5	35,0
3	47,4	0,02	-21,8	25,7	5	30,7
4	47,1	0,02	-21,8	25,4	5	30,4
5	44,1	0,02	-21,8	22,4	5	27,4
6	35,3	0,02	-21,8	13,6	5	18,6
7	40,7	0,02	-21,8	18,9	5	23,9
8	39,7	0,02	-21,8	17,9	5	22,9
9	42,8	0,02	-21,8	21,1	5	26,1
10	42,0	0,02	-21,8	20,3	5	25,3
11	42,7	0,02	-21,8	21,0	5	26,0
12	44,1	0,02	-21,8	22,4	5	27,4
13	36,2	0,02	-21,8	14,4	5	19,4
14	31,7	0,02	-21,8	9,9	5	14,9
15	31,7	0,02	-21,8	9,9	5	14,9
16	34,2	0,02	-21,8	12,5	5	17,5

copy uit GM					
#	Omschrijv	Hoogte	Dag	Avond	Nacht
1	Schadewij	5	46,5	46,5	46,5
2	Schadewij	5	51,6	51,6	51,6
3	Schadewij	5	47,2	47,2	47,2
4	Schadewij	5	47	47	47
5	Burgweg 4	5	43,8	43,8	43,8
6	Burgweg 1	1,5	34,9	34,9	34,9
7	Burgweg 3	5	40,5	40,5	40,5
8	Schadewij	5	39,6	39,6	39,6
9	Schadewij	5	42,7	42,7	42,7
10	Werkhove	5	41,9	41,9	41,9
11	Burgweg 4	5	42,5	42,5	42,5
12	Burgweg 4	5	43,9	43,9	43,9
13	Burgweg 2	5	36	36	36
14	Burgweg 2	5	31,6	31,6	31,6
15	Burgweg 6	5	34,7	34,7	34,7
16	Burgweg 3	5	34	34	34

#	achteruitrijsignalering
	LAr,LT [dB(A)]
1	37,1
2	40,1
3	35,9
6	34,1
7	33,8
8	26,0
9	28,9
9a	26,0
10	29,7
11	28,8
12	31,4
13	33,0
14	24,1
15	18,2
16	22,1
16	22,9

Berekening bedrijfsduur signalering	
trajectlengte	400 m
snelheid	10 km/u
tijd over traject	0,04 u
aantal voertuigen	10 stuks
factor achteruit rijden	10% van de tijd
factor signalering	50% van de tijd
effectieve bedrijfsduur signalering	0,02 u

**NACHTPERIODE** REPRESENTATIEVE BEDRIJFSITUATIE  
bedrijfstoestand 2

overige bronnen						
#	LAeqi,LT	h	Cb	L+h+Cb	K	LAri2,LT
1	31,0	7,98	0,0	31,0	0	31,0
2	33,4	7,98	0,0	33,4	0	33,4
3	27,9	7,98	0,0	27,9	0	27,9
4	23,1	7,98	0,0	23,1	0	23,1
5	24,4	7,98	0,0	24,4	0	24,4
6	16,8	7,98	0,0	16,8	0	16,8
7	20,7	7,98	0,0	20,7	0	20,7
8	14,9	7,98	0,0	14,9	0	14,9
9	18,1	7,98	0,0	18,1	0	18,1
10	17,2	7,98	0,0	17,2	0	17,2
11	22,0	7,98	0,0	22,0	0	22,0
12	23,3	7,98	0,0	23,3	0	23,3
13	14,2	7,98	0,0	14,2	0	14,2
14	8,5	7,98	0,0	8,5	0	8,5
15	14,3	7,98	0,0	14,3	0	14,3
16	14,5	7,98	0,0	14,5	0	14,5

copy uit GM					
#	Omschrijv	Hoogte	Dag	Avond	Nacht
1	Schadewij	5	38	36,2	31
2	Schadewij	5	46,7	38,5	33,4
3	Schadewij	5	45,9	34,4	27,9
4	Schadewij	5	39,7	31,7	23,1
5	Burgweg 4	5	37,1	32,7	24,4
6	Burgweg 1	5	29,8	25,2	16,8
7	Burgweg 3	5	40,9	27,3	20,7
8	Schadewij	5	30,9	23,1	14,9
9	Schadewij	5	34,6	27,3	18,1
10	Werkhove	5	34,5	26,3	17,2
11	Burgweg 4	5	36	30	22
12	Burgweg 4	5	36,4	31,6	23,3
13	Burgweg 2	5	28,1	22,3	14,2
14	Burgweg 2	5	22,2	15,4	8,5
15	Burgweg 6	5	35,3	21,2	14,3
16	Burgweg 3	5	31,6	21,4	14,5

bedrijfstoestand 1

alleen achteruitrijsignalering						
#	LAeqi,LT	h	Cb	L+h+Cb	K	LAri1,LT
1	46,6	0,02	-26,0	20,6	5	25,6
2	51,7	0,02	-26,0	25,6	5	30,6
3	47,3	0,02	-26,0	21,2	5	26,2
4	47,0	0,02	-26,0	21,0	5	26,0
5	43,8	0,02	-26,0	17,8	5	22,8
6	35,0	0,02	-26,0	8,9	5	13,9
7	40,5	0,02	-26,0	14,5	5	19,5
8	39,6	0,02	-26,0	13,6	5	18,6
9	42,7	0,02	-26,0	16,7	5	21,7
10	41,9	0,02	-26,0	15,9	5	20,9
11	42,5	0,02	-26,0	16,5	5	21,5
12	43,9	0,02	-26,0	17,9	5	22,9
13	36,0	0,02	-26,0	10,0	5	15,0
14	31,6	0,02	-26,0	5,6	5	10,6
15	31,6	0,02	-26,0	5,6	5	10,6
16	34,0	0,02	-26,0	8,0	5	13,0

copy uit GM					
#	Omschrijv	Hoogte	Dag	Avond	Nacht
1	Schadewij	5	46,5	46,5	46,5
2	Schadewij	5	51,6	51,6	51,6
3	Schadewij	5	47,2	47,2	47,2
4	Schadewij	5	47	47	47
5	Burgweg 4	5	43,8	43,8	43,8
6	Burgweg 1	5	34,9	34,9	34,9
7	Burgweg 3	5	40,5	40,5	40,5
8	Schadewij	5	39,6	39,6	39,6
9	Schadewij	5	42,7	42,7	42,7
10	Werkhove	5	41,9	41,9	41,9
11	Burgweg 4	5	42,5	42,5	42,5
12	Burgweg 4	5	43,9	43,9	43,9
13	Burgweg 2	5	36	36	36
14	Burgweg 2	5	31,6	31,6	31,6
15	Burgweg 6	5	34,7	34,7	34,7
16	Burgweg 3	5	34	34	34

#	achteruitrijsignalering
	LAr,LT [dB(A)]
1	32,1
2	35,2
3	30,1
4	27,8
5	26,7
6	18,6
7	23,2
8	20,1
9	23,3
10	22,4
11	24,8
12	26,1
13	17,6
14	12,7
15	15,8
16	16,8

Berekening bedrijfsduur signalering	
trajectlengte	400 m
snelheid	10 km/u
tijd over traject	0,04 u
aantal voertuigen	10 stuks
factor achteruit rijden	10% van de tijd
factor signalering	50% van de tijd
effectieve bedrijfsduur signalering	0,02 u

### Toelichting berekening toeslag voor tonaal geluid

De voertuigen die rangeren op het inrichtingsterrein zijn voorzien van achteruitrijsignalering. Het geluid van deze signalering heeft een tonaal karakter. Dit betekent dat voor de gehele inrichting een straffactor van +5 dB dient te worden toegekend voor de bedrijfsduur waarin het tonaal geluid optreedt. Deze berekening kan niet in het programma Geomilieu worden uitgevoerd: hiervoor zijn aanvullende berekeningen gemaakt. Hieronder volgt een korte uitleg over de tussenstappen waarmee de berekening van het langtijdgemiddeld beoordelingsniveau tot stand komt.

1. In het rekenmodel zijn groepsindelingen<sup>1</sup> gemaakt om onderscheid te maken tussen geluidbronnen met een tonaal karakter en “overige bronnen”. De bronnen met een tonaal karakter hebben itemnummer S1 tot en met S5. De tonale geluidbronnen worden ingedeeld in een aparte groep met de naam “signalering”. De bedrijfsduurcorrectie kan slechts eenmaal worden toegepast en wordt niet ingevoerd in de software, maar in een aanvullende berekening voor de toeslag voor tonaal geluid.
2. De volgende tussenstap is het bepalen van het geluidniveau per bedrijfstoestand<sup>2</sup>. Het geluidniveau van een bedrijfstoestand wordt bepaald door het in Geomilieu berekende geluidniveau op te tellen bij de geluidniveaus van alle onderliggende Geomilieu-groepen met een langere bedrijfsduur. Hiervoor is het belangrijk eerst alle Geomilieu-groepen te rangschikken naar bedrijfsduur (van groot naar klein)<sup>3</sup>.

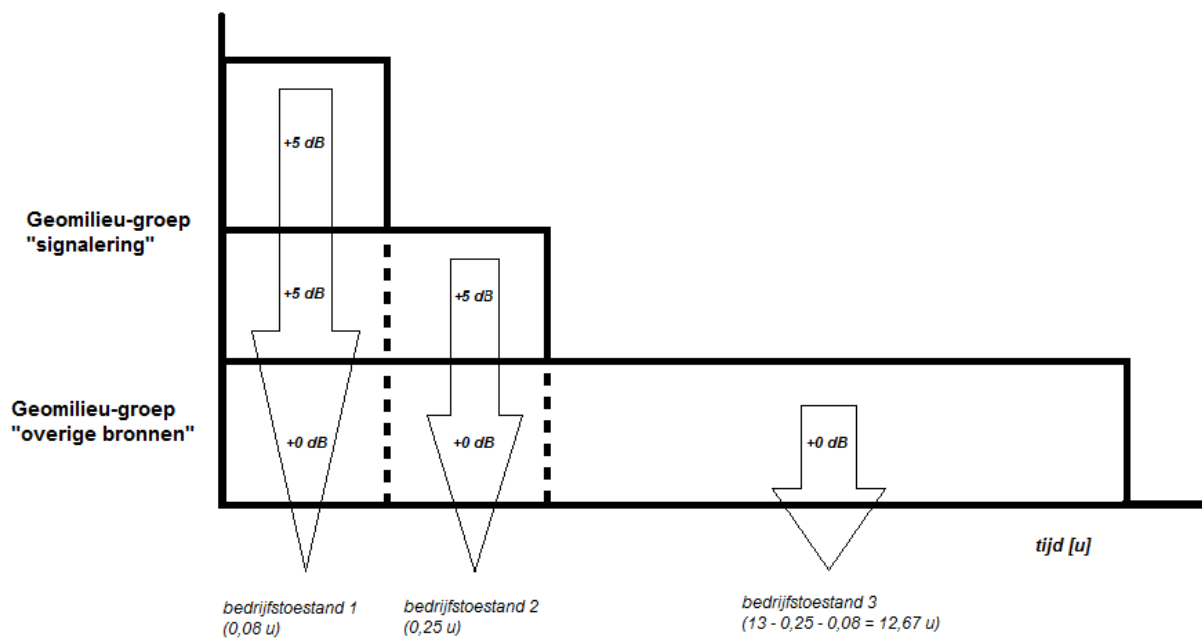
Op deze wijze wordt het geluidniveau van de gehele inrichting meegenomen in de berekening. De berekende waarde van deze tussenstap wordt  $L_{Aeqi,LT}$  genoemd. Zie navolgende figuur 1 voor een schematische weergave van deze systematiek.

3. Voor iedere afzonderlijke bedrijfstoestand wordt vervolgens het langtijdgemiddeld deelbeoordelingsniveau berekend (afgekort  $L_{Ari,LT}$ ) door het  $L_{Aeqi,LT}$ , de bedrijfsduurcorrectie ( $C_b$ ) en de eventuele straffactor voor tonaal geluid ( $K$ ), bij elkaar op te tellen. Vanzelfsprekend wordt de straffactor niet opgeteld bij de bedrijfstoestand “overige bronnen”, omdat geen van de geluidbronnen in deze groep een tonaal karakter heeft.
4. De laatste berekeningsstap is de energetische optelsom van de verschillende langtijdgemiddelde deelbeoordelingsniveaus, om zo het eindresultaat voor de betreffende etmaalperiode te verkrijgen: het langtijdgemiddeld beoordelingsniveau ( $L_{Ar,LT}$ ).

<sup>1</sup> In het programma Geomilieu bestaat de mogelijkheid om de geluidbelasting van een groep als geheel te beschouwen, dat wil zeggen van alle geluidbronnen die in die groep zijn ondergebracht.

<sup>2</sup> De bedrijfssituatie (representatief en/of incidenteel) wordt ten behoeve van deze berekening onderverdeeld in verschillende bedrijfstoestanden. In onderhavig onderzoek is er één bedrijfstoestand waarbij het tonaal geluid niet optreedt (“overige bronnen”) en diverse bedrijfstoestanden waarbij het tonaal geluid wel optreedt. De bedrijfstoestanden waarbij het tonaal geluid wel optreedt verschillen alleen van elkaar voor wat betreft de bedrijfsduur dat het tonaal geluid actief is.

<sup>3</sup> De bedrijfstoestand “overige bronnen” kent de langste bedrijfsduur, aangezien de bedrijfsduur van deze bedrijfstoestand het verschil is tussen de totale etmaalperiode minus de bedrijfsduur dat het tonaal geluid optreedt. Zo geldt in onderhavige situatie voor de dagperiode in de representatieve bedrijfssituatie een bedrijfsduur van de overige bronnen van  $h_{dagperiode} - h_{S1a-S1e} - h_{S2a-S2e} = 13 - 0,25 - 0,08 = 12,67$  uur.



Figuur 1: schematische weergave relatie Geomilieu-groepen, bedrijfstoestanden en bedrijfsduren in de dagperiode.

Rapport: Resultatentabel  
 Model: beoogde situatie - LAr,LT  
 LArq totaalresultaten voor toetspunten  
 Groep: overige bronnen  
 Groepsreductie: Nee

Naam							
Toetspunt	Omschrijving	Hoogte	Dag	Avond	Nacht	Etmaal	
01_A	Schadewijkerweg 2 noordzijde	1,50	35,0	33,4	28,4	38,5	
01_B	Schadewijkerweg 2 noordzijde	5,00	38,0	36,2	31,0	41,2	
02_A	Schadewijkerweg 2 westzijde	1,50	44,0	36,2	31,5	44,0	
02_B	Schadewijkerweg 2 westzijde	5,00	46,7	38,5	33,4	46,7	
03_A	Schadewijkerweg 2 zuidzijde	1,50	43,3	32,0	25,8	43,3	
03_B	Schadewijkerweg 2 zuidzijde	5,00	45,9	34,4	27,9	45,9	
04_A	Schadewijkerweg 4	1,50	39,5	31,7	22,9	39,5	
04_B	Schadewijkerweg 4	5,00	39,7	31,7	23,1	39,7	
05_A	Burgweg 4a	1,50	35,6	30,8	22,7	35,8	
05_B	Burgweg 4a	5,00	37,1	32,7	24,4	37,7	
06_A	Burgweg 1a	1,50	29,8	25,2	16,8	30,2	
07_A	Burgweg 3 noordoostgevel	1,50	39,5	26,1	19,4	39,5	
07_B	Burgweg 3 noordoostgevel	5,00	40,9	27,3	20,7	40,9	
08_A	Schadewijkerweg 10	1,50	28,3	20,6	12,7	28,3	
08_B	Schadewijkerweg 10	5,00	30,9	23,1	14,9	30,9	
09_A	Schadewijkerweg 10	1,50	31,7	24,6	15,4	31,7	
09_B	Schadewijkerweg 10	5,00	34,6	27,3	18,1	34,6	
10_A	Werkhovenseweg 12	1,50	33,0	24,8	15,8	33,0	
10_B	Werkhovenseweg 12	5,00	34,5	26,3	17,2	34,5	
11_A	Burgweg 4a zuidgevel	1,50	34,1	28,2	20,5	34,1	
11_B	Burgweg 4a zuidgevel	5,00	36,0	30,0	22,0	36,0	
12_A	Burgweg 4a westgevel	1,50	34,7	29,9	21,8	34,9	
12_B	Burgweg 4a westgevel	5,00	36,4	31,6	23,3	36,6	
13_A	Burgweg 2 zuidgevel	1,50	24,4	18,9	11,0	24,4	
13_B	Burgweg 2 zuidgevel	5,00	28,1	22,3	14,2	28,1	
14_A	Burgweg 2 oostgevel	1,50	21,2	13,6	6,7	21,2	
14_B	Burgweg 2 oostgevel	5,00	22,2	15,4	8,5	22,2	
15_A	Burgweg 6	1,50	35,2	21,0	14,2	35,2	
15_B	Burgweg 6	5,00	35,3	21,2	14,3	35,3	
16_A	Burgweg 3 noordwestgevel	1,50	31,4	21,0	14,3	31,4	
16_B	Burgweg 3 noordwestgevel	5,00	31,6	21,4	14,5	31,6	

Alle getoonde dB-waarden zijn A-gewogen



Rapport: Resultatentabel  
 Model: beoogde situatie - LAr,LT  
 LAeq bij Bron voor toetspunt: 02\_A - Schadewijkerweg 2 westzijde  
 Groep: overige bronnen  
 Groepsreductie: Nee

Naam						
Bron	Omschrijving	Hoogte	Dag	Avond	Nacht	Etmaal
02_A	Schadewijkerweg 2 westzijde	1,50	44,0	36,2	31,5	44,0
G1	open gevel (wasplaats)	0,00	42,1	--	--	42,1
G3	open gevel (stalling)	0,00	33,6	31,0	26,7	36,7
L01	mobiel laadsysteem tbv verladen	1,50	32,5	--	--	32,5
G5	achtergevel (stalling)	0,00	30,7	28,1	24,4	34,4
D3	dak wasplaats	1,50	29,5	--	--	29,5
M1	tractoren/mobiele werktuigen	1,50	28,3	28,7	19,2	33,7
G4	open gevel (werkplaats/magazijn)	0,00	28,3	27,8	23,6	33,6
M3	personenwagen	0,75	26,9	27,2	22,9	33,0
D2	dak stalling	1,50	25,1	22,4	18,2	28,2
G8	zijgevel (wasplaats)	0,00	23,6	--	--	23,6
D1	dak werkplaats/magazijn	1,50	22,5	22,0	17,8	27,8
G6	achtergevel (stalling)	0,00	22,4	19,7	16,0	26,0
G2	zijgevel (wasplaats)	0,00	17,3	--	--	17,3
M2	vrachtwagens/bestelwagens leveranciers	1,50	9,8	--	--	9,8
G7	achtergevel (stalling)	0,00	-1,1	-3,8	-7,4	2,6

Alle getoonde dB-waarden zijn A-gewogen

Rapport: Resultatentabel  
 Model: beoogde situatie - LAr,LT  
 L'Aeq totaalresultaten voor toetspunten  
 Groep: signalering mobiel laadsysteem  
 Groepsreductie: Nee

Naam							
Toetspunt	Omschrijving	Hoogte	Dag	Avond	Nacht	Etmaal	
01_A	Schadewijkerweg 2 noordzijde	1,50	42,4	42,4	42,4	52,4	
01_B	Schadewijkerweg 2 noordzijde	5,00	46,5	46,5	46,5	56,5	
02_A	Schadewijkerweg 2 westzijde	1,50	46,2	46,2	46,2	56,2	
02_B	Schadewijkerweg 2 westzijde	5,00	51,6	51,6	51,6	61,6	
03_A	Schadewijkerweg 2 zuidzijde	1,50	43,5	43,5	43,5	53,5	
03_B	Schadewijkerweg 2 zuidzijde	5,00	47,2	47,2	47,2	57,2	
04_A	Schadewijkerweg 4	1,50	47,2	47,2	47,2	57,2	
04_B	Schadewijkerweg 4	5,00	47,0	47,0	47,0	57,0	
05_A	Burgweg 4a	1,50	40,2	40,2	40,2	50,2	
05_B	Burgweg 4a	5,00	43,8	43,8	43,8	53,8	
06_A	Burgweg 1a	1,50	34,9	34,9	34,9	44,9	
07_A	Burgweg 3 noordoostgevel	1,50	38,9	38,9	38,9	48,9	
07_B	Burgweg 3 noordoostgevel	5,00	40,5	40,5	40,5	50,5	
08_A	Schadewijkerweg 10	1,50	36,9	36,9	36,9	46,9	
08_B	Schadewijkerweg 10	5,00	39,6	39,6	39,6	49,6	
09_A	Schadewijkerweg 10	1,50	39,5	39,5	39,5	49,5	
09_B	Schadewijkerweg 10	5,00	42,7	42,7	42,7	52,7	
10_A	Werkhovenseweg 12	1,50	40,2	40,2	40,2	50,2	
10_B	Werkhovenseweg 12	5,00	41,9	41,9	41,9	51,9	
11_A	Burgweg 4a zuidgevel	1,50	39,5	39,5	39,5	49,5	
11_B	Burgweg 4a zuidgevel	5,00	42,5	42,5	42,5	52,5	
12_A	Burgweg 4a westgevel	1,50	40,6	40,6	40,6	50,6	
12_B	Burgweg 4a westgevel	5,00	43,9	43,9	43,9	53,9	
13_A	Burgweg 2 zuidgevel	1,50	32,2	32,2	32,2	42,2	
13_B	Burgweg 2 zuidgevel	5,00	36,0	36,0	36,0	46,0	
14_A	Burgweg 2 oostgevel	1,50	28,9	28,9	28,9	38,9	
14_B	Burgweg 2 oostgevel	5,00	31,6	31,6	31,6	41,6	
15_A	Burgweg 6	1,50	34,7	34,7	34,7	44,7	
15_B	Burgweg 6	5,00	34,7	34,7	34,7	44,7	
16_A	Burgweg 3 noordwestgevel	1,50	34,0	34,0	34,0	44,0	
16_B	Burgweg 3 noordwestgevel	5,00	34,0	34,0	34,0	44,0	

Alle getoonde dB-waarden zijn A-gewogen

Rapport: Resultatentabel  
 Model: beoogde situatie - LAr,LT  
 LAeq totaalresultaten voor toetspunten  
 Groep: signalering voertuigen  
 Groepsreductie: Nee

Naam							
Toetspunt	Omschrijving	Hoogte	Dag	Avond	Nacht	Etmaal	
01_A	Schadewijkerweg 2 noordzijde	1,50	42,1	42,1	42,1	52,1	
01_B	Schadewijkerweg 2 noordzijde	5,00	46,2	46,2	46,2	56,2	
02_A	Schadewijkerweg 2 westzijde	1,50	45,1	45,1	45,1	55,1	
02_B	Schadewijkerweg 2 westzijde	5,00	50,3	50,3	50,3	60,3	
03_A	Schadewijkerweg 2 zuidzijde	1,50	43,2	43,2	43,2	53,2	
03_B	Schadewijkerweg 2 zuidzijde	5,00	47,1	47,1	47,1	57,1	
04_A	Schadewijkerweg 4	1,50	47,1	47,1	47,1	57,1	
04_B	Schadewijkerweg 4	5,00	47,0	47,0	47,0	57,0	
05_A	Burgweg 4a	1,50	40,2	40,2	40,2	50,2	
05_B	Burgweg 4a	5,00	43,8	43,8	43,8	53,8	
06_A	Burgweg 1a	1,50	39,0	39,0	39,0	49,0	
07_A	Burgweg 3 noordoostgevel	1,50	38,8	38,8	38,8	48,8	
07_B	Burgweg 3 noordoostgevel	5,00	40,5	40,5	40,5	50,5	
08_A	Schadewijkerweg 10	1,50	37,9	37,9	37,9	47,9	
08_B	Schadewijkerweg 10	5,00	40,5	40,5	40,5	50,5	
09_A	Schadewijkerweg 10	1,50	40,0	40,0	40,0	50,0	
09_B	Schadewijkerweg 10	5,00	43,2	43,2	43,2	53,2	
10_A	Werkhovenseweg 12	1,50	40,8	40,8	40,8	50,8	
10_B	Werkhovenseweg 12	5,00	42,5	42,5	42,5	52,5	
11_A	Burgweg 4a zuidgevel	1,50	39,5	39,5	39,5	49,5	
11_B	Burgweg 4a zuidgevel	5,00	42,2	42,2	42,2	52,2	
12_A	Burgweg 4a westgevel	1,50	41,0	41,0	41,0	51,0	
12_B	Burgweg 4a westgevel	5,00	44,2	44,2	44,2	54,2	
13_A	Burgweg 2 zuidgevel	1,50	32,0	32,0	32,0	42,0	
13_B	Burgweg 2 zuidgevel	5,00	35,9	35,9	35,9	45,9	
14_A	Burgweg 2 oostgevel	1,50	28,7	28,7	28,7	38,7	
14_B	Burgweg 2 oostgevel	5,00	30,5	30,5	30,5	40,5	
15_A	Burgweg 6	1,50	34,8	34,8	34,8	44,8	
15_B	Burgweg 6	5,00	34,8	34,8	34,8	44,8	
16_A	Burgweg 3 noordwestgevel	1,50	33,8	33,8	33,8	43,8	
16_B	Burgweg 3 noordwestgevel	5,00	33,8	33,8	33,8	43,8	

Alle getoonde dB-waarden zijn A-gewogen

## Bijlage 5: rekenresultaten – maximaal geluidniveau ( $L_{Amax}$ )

Rapport: Resultatentabel  
 Model: beoogde situatie - LAmax  
 LAmax bij Bron voor toetspunt: 01\_A - Schadewijkerweg 2 noordzijde  
 Groep: (hoofdgroep)

Naam		Hoogte	Dag	Avond	Nacht
01_A	Schadewijkerweg 2 noordzijde	1,50	53,3	53,3	53,3
G4	open gevel (werkplaats/magazijn)	0,00	53,3	53,3	53,3
D1	dak werkplaats/magazijn	1,50	48,9	48,9	48,9
M1	tractoren/mobiele werktuigen	1,50	48,2	48,2	48,2
M2	vrachtwagens/bestelwagens leveranciers	1,50	46,8	--	--
L01	mobiel laadsysteem tbv verladen	1,50	41,9	--	--
G3	open gevel (stalling)	0,00	35,8	35,8	35,8
G1	open gevel (wasplaats)	0,00	33,7	--	--
D3	dak wasplaats	1,50	29,0	--	--
D2	dak stalling	1,50	28,7	28,7	28,7
G5	achtergevel (stalling)	0,00	25,1	25,1	25,1
G2	zijgevel (wasplaats)	0,00	23,7	--	--
G8	zijgevel (wasplaats)	0,00	23,6	--	--
G6	achtergevel (stalling)	0,00	20,3	20,3	20,3
G7	achtergevel (stalling)	0,00	2,8	2,8	2,8
LAmax	(hoofdgroep)		53,3	53,3	53,3

Alle getoonde dB-waarden zijn A-gewogen

Rapport: Resultatentabel  
 Model: beoogde situatie - LAmax  
 LAmax bij Bron voor toetspunt: 01\_B - Schadewijkerweg 2 noordzijde  
 Groep: (hoofdgroep)

Naam		Hoogte	Dag	Avond	Nacht
01_B	Schadewijkerweg 2 noordzijde	5,00	54,1	54,1	54,1
G4	open gevel (werkplaats/magazijn)	0,00	54,1	54,1	54,1
D1	dak werkplaats/magazijn	1,50	53,5	53,5	53,5
M1	tractoren/mobiele werktuigen	1,50	52,8	52,8	52,8
M2	vrachtwagens/bestelwagens leveranciers	1,50	51,4	--	--
L01	mobiel laadsysteem tbv verladen	1,50	45,7	--	--
G3	open gevel (stalling)	0,00	36,8	36,8	36,8
G1	open gevel (wasplaats)	0,00	36,3	--	--
D2	dak stalling	1,50	34,1	34,1	34,1
D3	dak wasplaats	1,50	32,7	--	--
G8	zijgevel (wasplaats)	0,00	26,5	--	--
G2	zijgevel (wasplaats)	0,00	26,4	--	--
G5	achtergevel (stalling)	0,00	25,7	25,7	25,7
G6	achtergevel (stalling)	0,00	22,6	22,6	22,6
G7	achtergevel (stalling)	0,00	5,8	5,8	5,8
LAmax	(hoofdgroep)		54,1	54,1	54,1

Alle getoonde dB-waarden zijn A-gewogen

Rapport: Resultatentabel  
 Model: beoogde situatie - LAmax  
 LAmax bij Bron voor toetspunt: 02\_A - Schadewijkerweg 2 westzijde  
 Groep: (hoofdgroep)

Naam		Hoogte	Dag	Avond	Nacht
02_A	Schadewijkerweg 2 westzijde	1,50	55,0	55,0	55,0
G4	open gevel (werkplaats/magazijn)	0,00	55,0	55,0	55,0
G1	open gevel (wasplaats)	0,00	52,2	--	--
D1	dak werkplaats/magazijn	1,50	49,3	49,3	49,3
G3	open gevel (stalling)	0,00	48,8	48,8	48,8
M1	tractoren/mobiele werktuigen	1,50	47,6	47,6	47,6
M2	vrachtwagens/bestelwagens leveranciers	1,50	46,7	--	--
L01	mobiel laadsysteem tbv verladen	1,50	46,6	--	--
G5	achtergevel (stalling)	0,00	45,4	45,4	45,4
D2	dak stalling	1,50	40,1	40,1	40,1
D3	dak wasplaats	1,50	39,5	--	--
G6	achtergevel (stalling)	0,00	37,6	37,6	37,6
G8	zijgevel (wasplaats)	0,00	33,7	--	--
G2	zijgevel (wasplaats)	0,00	27,4	--	--
G7	achtergevel (stalling)	0,00	14,2	14,2	14,2
LAmax	(hoofdgroep)		55,0	55,0	55,0

Alle getoonde dB-waarden zijn A-gewogen

Rapport: Resultatentabel  
 Model: beoogde situatie - LAmax  
 LAmax bij Bron voor toetspunt: 02\_B - Schadewijkerweg 2 westzijde  
 Groep: (hoofdgroep)

Naam		Hoogte	Dag	Avond	Nacht
02_B	Schadewijkerweg 2 westzijde	5,00	55,9	55,9	55,9
G4	open gevel (werkplaats/magazijn)	0,00	55,9	55,9	55,9
G1	open gevel (wasplaats)	0,00	54,9	--	--
D1	dak werkplaats/magazijn	1,50	54,3	54,3	54,3
M1	tractoren/mobiele werktuigen	1,50	52,6	52,6	52,6
M2	vrachtwagens/bestelwagens leveranciers	1,50	51,4	--	--
L01	mobiel laadsysteem tbv verladen	1,50	50,9	--	--
G3	open gevel (stalling)	0,00	49,4	49,4	49,4
G5	achtergevel (stalling)	0,00	45,4	45,4	45,4
D2	dak stalling	1,50	45,3	45,3	45,3
D3	dak wasplaats	1,50	43,2	--	--
G6	achtergevel (stalling)	0,00	37,8	37,8	37,8
G8	zijgevel (wasplaats)	0,00	36,3	--	--
G2	zijgevel (wasplaats)	0,00	32,1	--	--
G7	achtergevel (stalling)	0,00	16,2	16,2	16,2
LAmax	(hoofdgroep)		55,9	55,9	55,9

Alle getoonde dB-waarden zijn A-gewogen



Rapport: Resultatentabel  
 Model: beoogde situatie - LAmax  
 LAmax bij Bron voor toetspunt: 03\_A - Schadewijkerweg 2 zuidzijde  
 Groep: (hoofdgroep)

Naam		Hoogte	Dag	Avond	Nacht
03_A	Schadewijkerweg 2 zuidzijde	1,50	56,6	56,6	56,6
M1	tractoren/mobiele werktuigen	1,50	56,6	56,6	56,6
G1	open gevel (wasplaats)	0,00	52,0	--	--
L01	mobiel laadsysteem tbv verladen	1,50	44,6	--	--
G4	open gevel (werkplaats/magazijn)	0,00	44,5	44,5	44,5
G3	open gevel (stalling)	0,00	42,3	42,3	42,3
G8	zijgevel (wasplaats)	0,00	41,6	--	--
M2	vrachtwagens/bestelwagens leveranciers	1,50	40,9	--	--
G5	achtergevel (stalling)	0,00	40,1	40,1	40,1
D3	dak wasplaats	1,50	40,0	--	--
D1	dak werkplaats/magazijn	1,50	37,8	37,8	37,8
G6	achtergevel (stalling)	0,00	37,6	37,6	37,6
D2	dak stalling	1,50	36,4	36,4	36,4
G2	zijgevel (wasplaats)	0,00	28,5	--	--
G7	achtergevel (stalling)	0,00	14,5	14,5	14,5
LAmax	(hoofdgroep)		56,6	56,6	56,6

Alle getoonde dB-waarden zijn A-gewogen

Rapport: Resultatentabel  
 Model: beoogde situatie - LAmax  
 LAmax bij Bron voor toetspunt: 03\_B - Schadewijkerweg 2 zuidzijde  
 Groep: (hoofdgroep)

Naam		Hoogte	Dag	Avond	Nacht
03_B	Schadewijkerweg 2 zuidzijde	5,00	59,1	59,1	59,1
M1	tractoren/mobiele werktuigen	1,50	59,1	59,1	59,1
G1	open gevel (wasplaats)	0,00	54,6	--	--
L01	mobiel laadsysteem tbv verladen	1,50	48,0	--	--
G4	open gevel (werkplaats/magazijn)	0,00	45,5	45,5	45,5
G3	open gevel (stalling)	0,00	44,2	44,2	44,2
D1	dak werkplaats/magazijn	1,50	43,7	43,7	43,7
M2	vrachtwagens/bestelwagens leveranciers	1,50	43,7	--	--
G8	zijgevel (wasplaats)	0,00	43,5	--	--
D3	dak wasplaats	1,50	43,5	--	--
D2	dak stalling	1,50	41,5	41,5	41,5
G5	achtergevel (stalling)	0,00	40,3	40,3	40,3
G6	achtergevel (stalling)	0,00	37,8	37,8	37,8
G2	zijgevel (wasplaats)	0,00	32,6	--	--
G7	achtergevel (stalling)	0,00	16,4	16,4	16,4
LAmax	(hoofdgroep)		59,1	59,1	59,1

Alle getoonde dB-waarden zijn A-gewogen

Rapport: Resultatentabel  
 Model: beoogde situatie - LAmax  
 LAmax bij Bron voor toetspunt: 04\_A - Schadewijkerweg 4  
 Groep: (hoofdgroep)

Naam		Hoogte	Dag	Avond	Nacht
04_A	Schadewijkerweg 4	1,50	50,0	50,0	50,0
M1	tractoren/mobiele werktuigen	1,50	50,0	50,0	50,0
L01	mobiel laadsysteem tbv verladen	1,50	49,9	--	--
G1	open gevel (wasplaats)	0,00	44,5	--	--
M2	vrachtwagens/bestelwagens leveranciers	1,50	38,5	--	--
G4	open gevel (werkplaats/magazijn)	0,00	38,4	38,4	38,4
G2	zijgevel (wasplaats)	0,00	36,6	--	--
D1	dak werkplaats/magazijn	1,50	35,8	35,8	35,8
D3	dak wasplaats	1,50	35,3	--	--
G3	open gevel (stalling)	0,00	33,8	33,8	33,8
G8	zijgevel (wasplaats)	0,00	33,3	--	--
D2	dak stalling	1,50	29,7	29,7	29,7
G6	achtergevel (stalling)	0,00	24,1	24,1	24,1
G5	achtergevel (stalling)	0,00	23,4	23,4	23,4
G7	achtergevel (stalling)	0,00	15,6	15,6	15,6
LAmax	(hoofdgroep)		50,0	50,0	50,0

Alle getoonde dB-waarden zijn A-gewogen

Rapport: Resultatentabel  
 Model: beoogde situatie - LAmax  
 LAmax bij Bron voor toetspunt: 04\_B - Schadewijkerweg 4  
 Groep: (hoofdgroep)

Naam		Hoogte	Dag	Avond	Nacht
04_B	Schadewijkerweg 4	5,00	50,2	50,2	50,2
M1	tractoren/mobiele werktuigen	1,50	50,2	50,2	50,2
L01	mobiel laadsysteem tbv verladen	1,50	49,9	--	--
G1	open gevel (wasplaats)	0,00	44,7	--	--
M2	vrachtwagens/bestelwagens leveranciers	1,50	38,4	--	--
G4	open gevel (werkplaats/magazijn)	0,00	38,4	38,4	38,4
D1	dak werkplaats/magazijn	1,50	37,9	37,9	37,9
D3	dak wasplaats	1,50	37,2	--	--
G2	zijgevel (wasplaats)	0,00	36,9	--	--
G3	open gevel (stalling)	0,00	34,0	34,0	34,0
G8	zijgevel (wasplaats)	0,00	33,8	--	--
D2	dak stalling	1,50	31,7	31,7	31,7
G6	achtergevel (stalling)	0,00	24,6	24,6	24,6
G5	achtergevel (stalling)	0,00	23,8	23,8	23,8
G7	achtergevel (stalling)	0,00	16,2	16,2	16,2
LAmax	(hoofdgroep)		50,2	50,2	50,2

Alle getoonde dB-waarden zijn A-gewogen

Rapport: Resultatentabel  
 Model: beoogde situatie - LAmax  
 LAmax bij Bron voor toetspunt: 05\_A - Burgweg 4a  
 Groep: (hoofdgroep)

Naam		Hoogte	Dag	Avond	Nacht
05_A	Burgweg 4a	1,50	49,9	49,9	49,9
M1	tractoren/mobiele werktuigen	1,50	49,9	49,9	49,9
M2	vrachtwagens/bestelwagens leveranciers	1,50	49,2	--	--
L01	mobiel laadsysteem tbv verladen	1,50	44,6	--	--
G4	open gevel (werkplaats/magazijn)	0,00	43,5	43,5	43,5
G1	open gevel (wasplaats)	0,00	40,9	--	--
D1	dak werkplaats/magazijn	1,50	40,2	40,2	40,2
G3	open gevel (stalling)	0,00	32,9	32,9	32,9
D3	dak wasplaats	1,50	30,6	--	--
D2	dak stalling	1,50	28,4	28,4	28,4
G5	achtergevel (stalling)	0,00	22,6	22,6	22,6
G8	zijgevel (wasplaats)	0,00	21,1	--	--
G2	zijgevel (wasplaats)	0,00	20,1	--	--
G6	achtergevel (stalling)	0,00	18,9	18,9	18,9
G7	achtergevel (stalling)	0,00	0,1	0,1	0,1
LAmax	(hoofdgroep)		49,9	49,9	49,9

Alle getoonde dB-waarden zijn A-gewogen

Rapport: Resultatentabel  
 Model: beoogde situatie - LAmax  
 LAmax bij Bron voor toetspunt: 05\_B - Burgweg 4a  
 Groep: (hoofdgroep)

Naam		Hoogte	Dag	Avond	Nacht
05_B	Burgweg 4a	5,00	51,8	51,8	51,8
M1	tractoren/mobiele werktuigen	1,50	51,8	51,8	51,8
M2	vrachtwagens/bestelwagens leveranciers	1,50	51,0	--	--
L01	mobiel laadsysteem tbv verladen	1,50	46,4	--	--
G4	open gevel (werkplaats/magazijn)	0,00	44,6	44,6	44,6
D1	dak werkplaats/magazijn	1,50	42,5	42,5	42,5
G1	open gevel (wasplaats)	0,00	41,6	--	--
G3	open gevel (stalling)	0,00	34,3	34,3	34,3
D3	dak wasplaats	1,50	32,7	--	--
D2	dak stalling	1,50	30,6	30,6	30,6
G5	achtergevel (stalling)	0,00	22,8	22,8	22,8
G2	zijgevel (wasplaats)	0,00	22,3	--	--
G8	zijgevel (wasplaats)	0,00	20,8	--	--
G6	achtergevel (stalling)	0,00	18,9	18,9	18,9
G7	achtergevel (stalling)	0,00	0,3	0,3	0,3
LAmax	(hoofdgroep)		51,8	51,8	51,8

Alle getoonde dB-waarden zijn A-gewogen

Rapport: Resultatentabel  
 Model: beoogde situatie - LAmax  
 LAmax bij Bron voor toetspunt: 06\_A - Burgweg 1a  
 Groep: (hoofdgroep)

Naam		Hoogte	Dag	Avond	Nacht
06_A	Burgweg 1a	1,50	46,2	46,2	46,2
M1	tractoren/mobiele werktuigen	1,50	46,2	46,2	46,2
M2	vrachtwagens/bestelwagens leveranciers	1,50	45,3	--	--
L01	mobiel laadsysteem tbv verladen	1,50	37,7	--	--
G4	open gevel (werkplaats/magazijn)	0,00	37,0	37,0	37,0
G1	open gevel (wasplaats)	0,00	34,8	--	--
D1	dak werkplaats/magazijn	1,50	34,3	34,3	34,3
D3	dak wasplaats	1,50	27,3	--	--
G3	open gevel (stalling)	0,00	27,2	27,2	27,2
G8	zijgevel (wasplaats)	0,00	25,9	--	--
D2	dak stalling	1,50	23,5	23,5	23,5
G2	zijgevel (wasplaats)	0,00	20,8	--	--
G6	achtergevel (stalling)	0,00	17,6	17,6	17,6
G5	achtergevel (stalling)	0,00	15,5	15,5	15,5
G7	achtergevel (stalling)	0,00	-0,9	-0,9	-0,9
LAmax	(hoofdgroep)		46,2	46,2	46,2

Alle getoonde dB-waarden zijn A-gewogen

Rapport: Resultatentabel  
 Model: beoogde situatie - LAmax  
 LAmax bij Bron voor toetspunt: 07\_A - Burgweg 3 noordoostgevel  
 Groep: (hoofdgroep)

Naam		Hoogte	Dag	Avond	Nacht
07_A	Burgweg 3 noordoostgevel	1,50	49,0	42,1	42,1
G1	open gevel (wasplaats)	0,00	49,0	--	--
L01	mobiel laadsysteem tbv verladen	1,50	42,2	--	--
G4	open gevel (werkplaats/magazijn)	0,00	42,1	42,1	42,1
G3	open gevel (stalling)	0,00	38,8	38,8	38,8
M1	tractoren/mobiele werktuigen	1,50	38,7	38,7	38,7
M2	vrachtwagens/bestelwagens leveranciers	1,50	37,3	--	--
D1	dak werkplaats/magazijn	1,50	28,1	28,1	28,1
D3	dak wasplaats	1,50	23,7	--	--
G2	zijgevel (wasplaats)	0,00	20,8	--	--
D2	dak stalling	1,50	18,6	18,6	18,6
G8	zijgevel (wasplaats)	0,00	11,2	--	--
G6	achtergevel (stalling)	0,00	0,1	0,1	0,1
G5	achtergevel (stalling)	0,00	-0,1	-0,1	-0,1
G7	achtergevel (stalling)	0,00	-8,0	-8,0	-8,0
LAmax	(hoofdgroep)		49,0	42,1	42,1

Alle getoonde dB-waarden zijn A-gewogen



Rapport: Resultatentabel  
 Model: beoogde situatie - LAmax  
 LAmax bij Bron voor toetspunt: 07\_B - Burgweg 3 noordoostgevel  
 Groep: (hoofdgroep)

Naam		Hoogte	Dag	Avond	Nacht
07_B	Burgweg 3 noordoostgevel	5,00	50,3	43,0	43,0
G1	open gevel (wasplaats)	0,00	50,3	--	--
L01	mobiel laadsysteem tbv verladen	1,50	43,6	--	--
G4	open gevel (werkplaats/magazijn)	0,00	43,0	43,0	43,0
G3	open gevel (stalling)	0,00	40,1	40,1	40,1
M1	tractoren/mobiele werktuigen	1,50	40,0	40,0	40,0
M2	vrachtwagens/bestelwagens leveranciers	1,50	38,4	--	--
D1	dak werkplaats/magazijn	1,50	28,3	28,3	28,3
D3	dak wasplaats	1,50	24,1	--	--
G2	zijgevel (wasplaats)	0,00	20,8	--	--
D2	dak stalling	1,50	18,9	18,9	18,9
G8	zijgevel (wasplaats)	0,00	11,1	--	--
G6	achtergevel (stalling)	0,00	0,0	0,0	0,0
G5	achtergevel (stalling)	0,00	-0,3	-0,3	-0,3
G7	achtergevel (stalling)	0,00	-8,1	-8,1	-8,1
LAmax	(hoofdgroep)		50,3	43,0	43,0

Alle getoonde dB-waarden zijn A-gewogen

Rapport: Resultatentabel  
 Model: beoogde situatie - LAmax  
 LAmax bij Bron voor toetspunt: 08\_A - Schadewijkerweg 10  
 Groep: (hoofdgroep)

Naam		Hoogte	Dag	Avond	Nacht
08_A	Schadewijkerweg 10	1,50	38,7	38,7	38,7
M1	tractoren/mobiele werktuigen	1,50	38,7	38,7	38,7
L01	mobiel laadsysteem tbv verladen	1,50	37,9	--	--
G4	open gevel (werkplaats/magazijn)	0,00	34,1	34,1	34,1
G1	open gevel (wasplaats)	0,00	32,3	--	--
D1	dak werkplaats/magazijn	1,50	31,9	31,9	31,9
M2	vrachtwagens/bestelwagens leveranciers	1,50	31,6	--	--
G2	zijgevel (wasplaats)	0,00	28,8	--	--
D3	dak wasplaats	1,50	27,3	--	--
G3	open gevel (stalling)	0,00	25,6	25,6	25,6
G8	zijgevel (wasplaats)	0,00	25,3	--	--
D2	dak stalling	1,50	23,3	23,3	23,3
G5	achtergevel (stalling)	0,00	18,4	18,4	18,4
G6	achtergevel (stalling)	0,00	18,1	18,1	18,1
G7	achtergevel (stalling)	0,00	7,8	7,8	7,8
LAmax	(hoofdgroep)		38,7	38,7	38,7

Alle getoonde dB-waarden zijn A-gewogen

Rapport: Resultatentabel  
 Model: beoogde situatie - LAmax  
 LAmax bij Bron voor toetspunt: 08\_B - Schadewijkerweg 10  
 Groep: (hoofdgroep)

Naam		Hoogte	Dag	Avond	Nacht
08_B	Schadewijkerweg 10	5,00	41,5	41,5	41,5
M1	tractoren/mobiele werktuigen	1,50	41,5	41,5	41,5
L01	mobiel laadsysteem tbv verladen	1,50	40,9	--	--
G1	open gevel (wasplaats)	0,00	35,1	--	--
G4	open gevel (werkplaats/magazijn)	0,00	34,2	34,2	34,2
M2	vrachtwagens/bestelwagens leveranciers	1,50	33,2	--	--
D1	dak werkplaats/magazijn	1,50	32,9	32,9	32,9
D3	dak wasplaats	1,50	30,3	--	--
G2	zijgevel (wasplaats)	0,00	29,9	--	--
G3	open gevel (stalling)	0,00	27,0	27,0	27,0
G8	zijgevel (wasplaats)	0,00	26,3	--	--
D2	dak stalling	1,50	25,1	25,1	25,1
G5	achtergevel (stalling)	0,00	18,1	18,1	18,1
G6	achtergevel (stalling)	0,00	18,1	18,1	18,1
G7	achtergevel (stalling)	0,00	8,8	8,8	8,8
LAmax	(hoofdgroep)		41,5	41,5	41,5

Alle getoonde dB-waarden zijn A-gewogen

Rapport: Resultatentabel  
 Model: beoogde situatie - LAmax  
 LAmax bij Bron voor toetspunt: 09\_A - Schadewijkerweg 10  
 Groep: (hoofdgroep)

Naam		Hoogte	Dag	Avond	Nacht
09_A	Schadewijkerweg 10	1,50	45,4	45,4	45,4
M1	tractoren/mobiele werktuigen	1,50	45,4	45,4	45,4
L01	mobiel laadsysteem tbv verladen	1,50	43,6	--	--
G1	open gevel (wasplaats)	0,00	33,2	--	--
G4	open gevel (werkplaats/magazijn)	0,00	29,8	29,8	29,8
D1	dak werkplaats/magazijn	1,50	29,6	29,6	29,6
G2	zijgevel (wasplaats)	0,00	27,8	--	--
D3	dak wasplaats	1,50	26,2	--	--
M2	vrachtwagens/bestelwagens leveranciers	1,50	25,0	--	--
G8	zijgevel (wasplaats)	0,00	23,9	--	--
G3	open gevel (stalling)	0,00	20,9	20,9	20,9
D2	dak stalling	1,50	20,0	20,0	20,0
G6	achtergevel (stalling)	0,00	14,2	14,2	14,2
G5	achtergevel (stalling)	0,00	13,6	13,6	13,6
G7	achtergevel (stalling)	0,00	6,0	6,0	6,0
LAmax	(hoofdgroep)		45,4	45,4	45,4

Alle getoonde dB-waarden zijn A-gewogen

Rapport: Resultatentabel  
 Model: beoogde situatie - LAmax  
 LAmax bij Bron voor toetspunt: 09\_B - Schadewijkerweg 10  
 Groep: (hoofdgroep)

Naam		Hoogte	Dag	Avond	Nacht
09_B	Schadewijkerweg 10	5,00	47,3	47,3	47,3
M1	tractoren/mobiele werktuigen	1,50	47,3	47,3	47,3
L01	mobiel laadsysteem tbv verladen	1,50	46,2	--	--
G1	open gevel (wasplaats)	0,00	37,5	--	--
D1	dak werkplaats/magazijn	1,50	31,6	31,6	31,6
G4	open gevel (werkplaats/magazijn)	0,00	31,4	31,4	31,4
M2	vrachtwagens/bestelwagens leveranciers	1,50	29,9	--	--
D3	dak wasplaats	1,50	29,7	--	--
G2	zijgevel (wasplaats)	0,00	29,3	--	--
G8	zijgevel (wasplaats)	0,00	25,4	--	--
G3	open gevel (stalling)	0,00	25,2	25,2	25,2
D2	dak stalling	1,50	23,3	23,3	23,3
G6	achtergevel (stalling)	0,00	15,8	15,8	15,8
G5	achtergevel (stalling)	0,00	15,3	15,3	15,3
G7	achtergevel (stalling)	0,00	7,6	7,6	7,6
LAmax	(hoofdgroep)		47,3	47,3	47,3

Alle getoonde dB-waarden zijn A-gewogen

Rapport: Resultatentabel  
 Model: beoogde situatie - LAmax  
 LAmax bij Bron voor toetspunt: 10\_A - Werkhovenseweg 12  
 Groep: (hoofdgroep)

Naam		Hoogte	Dag	Avond	Nacht
10_A	Werkhovenseweg 12	1,50	43,2	42,5	42,5
L01	mobiel laadsysteem tbv verladen	1,50	43,2	--	--
M1	tractoren/mobiele werktuigen	1,50	42,5	42,5	42,5
G1	open gevel (wasplaats)	0,00	38,8	--	--
M2	vrachtwagens/bestelwagens leveranciers	1,50	34,0	--	--
G4	open gevel (werkplaats/magazijn)	0,00	31,2	31,2	31,2
D1	dak werkplaats/magazijn	1,50	29,2	29,2	29,2
G2	zijgevel (wasplaats)	0,00	28,4	--	--
D3	dak wasplaats	1,50	27,3	--	--
G3	open gevel (stalling)	0,00	25,3	25,3	25,3
G8	zijgevel (wasplaats)	0,00	24,3	--	--
D2	dak stalling	1,50	21,7	21,7	21,7
G6	achtergevel (stalling)	0,00	15,1	15,1	15,1
G5	achtergevel (stalling)	0,00	13,7	13,7	13,7
G7	achtergevel (stalling)	0,00	6,9	6,9	6,9
LAmax	(hoofdgroep)		43,2	42,5	42,5

Alle getoonde dB-waarden zijn A-gewogen

Rapport: Resultatentabel  
 Model: beoogde situatie - LAmax  
 LAmax bij Bron voor toetspunt: 10\_B - Werkhovenseweg 12  
 Groep: (hoofdgroep)

Naam		Hoogte	Dag	Avond	Nacht
10_B	Werkhovenseweg 12	5,00	44,8	43,9	43,9
L01	mobiel laadsysteem tbv verladen	1,50	44,8	--	--
M1	tractoren/mobiele werktuigen	1,50	43,9	43,9	43,9
G1	open gevel (wasplaats)	0,00	40,6	--	--
M2	vrachtwagens/bestelwagens leveranciers	1,50	37,9	--	--
G4	open gevel (werkplaats/magazijn)	0,00	31,4	31,4	31,4
D1	dak werkplaats/magazijn	1,50	29,5	29,5	29,5
G2	zijgevel (wasplaats)	0,00	28,2	--	--
D3	dak wasplaats	1,50	27,8	--	--
G3	open gevel (stalling)	0,00	26,3	26,3	26,3
G8	zijgevel (wasplaats)	0,00	24,2	--	--
D2	dak stalling	1,50	22,0	22,0	22,0
G6	achtergevel (stalling)	0,00	14,9	14,9	14,9
G5	achtergevel (stalling)	0,00	13,4	13,4	13,4
G7	achtergevel (stalling)	0,00	6,7	6,7	6,7
LAmax	(hoofdgroep)		44,8	43,9	43,9

Alle getoonde dB-waarden zijn A-gewogen

Rapport: Resultatentabel  
 Model: beoogde situatie - LAmax  
 LAmax bij Bron voor toetspunt: l1\_A - Burgweg 4a zuidgevel  
 Groep: (hoofdgroep)

Naam	Bron	Omschrijving	Hoogte	Dag	Avond	Nacht
	l1_A	Burgweg 4a zuidgevel	1,50	48,5	48,5	48,5
M1		tractoren/mobiele werktuigen	1,50	48,5	48,5	48,5
M2		vrachtwagens/bestelwagens leveranciers	1,50	47,8	--	--
L01		mobiel laadsysteem tbv verladen	1,50	43,2	--	--
G4		open gevel (werkplaats/magazijn)	0,00	42,5	42,5	42,5
G1		open gevel (wasplaats)	0,00	40,2	--	--
D1		dak werkplaats/magazijn	1,50	38,8	38,8	38,8
G3		open gevel (stalling)	0,00	32,3	32,3	32,3
D3		dak wasplaats	1,50	29,4	--	--
D2		dak stalling	1,50	27,2	27,2	27,2
G5		achtergevel (stalling)	0,00	21,6	21,6	21,6
G8		zijgevel (wasplaats)	0,00	20,6	--	--
G2		zijgevel (wasplaats)	0,00	20,4	--	--
G6		achtergevel (stalling)	0,00	17,9	17,9	17,9
G7		achtergevel (stalling)	0,00	-0,5	-0,5	-0,5
LAmax		(hoofdgroep)		48,5	48,5	48,5

Alle getoonde dB-waarden zijn A-gewogen



Rapport: Resultatentabel  
 Model: beoogde situatie - LAmax  
 LAmax bij Bron voor toetspunt: l1\_B - Burgweg 4a zuidgevel  
 Groep: (hoofdgroep)

Naam		Hoogte	Dag	Avond	Nacht
l1_B	Burgweg 4a zuidgevel	5,00	49,8	49,8	49,8
M1	tractoren/mobiele werktuigen	1,50	49,8	49,8	49,8
M2	vrachtwagens/bestelwagens leveranciers	1,50	48,9	--	--
L01	mobiel laadsysteem tbv verladen	1,50	46,1	--	--
G4	open gevel (werkplaats/magazijn)	0,00	43,2	43,2	43,2
G1	open gevel (wasplaats)	0,00	40,9	--	--
D1	dak werkplaats/magazijn	1,50	40,8	40,8	40,8
G3	open gevel (stalling)	0,00	33,2	33,2	33,2
D3	dak wasplaats	1,50	31,4	--	--
D2	dak stalling	1,50	29,2	29,2	29,2
G5	achtergevel (stalling)	0,00	21,5	21,5	21,5
G2	zijgevel (wasplaats)	0,00	21,0	--	--
G8	zijgevel (wasplaats)	0,00	20,3	--	--
G6	achtergevel (stalling)	0,00	17,7	17,7	17,7
G7	achtergevel (stalling)	0,00	-0,3	-0,3	-0,3
LAmax	(hoofdgroep)		49,8	49,8	49,8

Alle getoonde dB-waarden zijn A-gewogen

Rapport: Resultatentabel  
 Model: beoogde situatie - LAmax  
 LAmax bij Bron voor toetspunt: 12\_A - Burgweg 4a westgevel  
 Groep: (hoofdgroep)

Naam	Bron	Omschrijving	Hoogte	Dag	Avond	Nacht
	12_A	Burgweg 4a westgevel	1,50	48,7	48,7	48,7
M1		tractoren/mobiele werktuigen	1,50	48,7	48,7	48,7
M2		vrachtwagens/bestelwagens leveranciers	1,50	48,1	--	--
L01		mobiel laadsysteem tbv verladen	1,50	43,8	--	--
G4		open gevel (werkplaats/magazijn)	0,00	43,5	43,5	43,5
G1		open gevel (wasplaats)	0,00	39,7	--	--
D1		dak werkplaats/magazijn	1,50	38,8	38,8	38,8
G3		open gevel (stalling)	0,00	32,3	32,3	32,3
D3		dak wasplaats	1,50	29,4	--	--
D2		dak stalling	1,50	27,3	27,3	27,3
G2		zijgevel (wasplaats)	0,00	22,6	--	--
G5		achtergevel (stalling)	0,00	21,3	21,3	21,3
G8		zijgevel (wasplaats)	0,00	20,9	--	--
G6		achtergevel (stalling)	0,00	19,9	19,9	19,9
G7		achtergevel (stalling)	0,00	1,9	1,9	1,9
LAmax		(hoofdgroep)		48,7	48,7	48,7

Alle getoonde dB-waarden zijn A-gewogen

Rapport: Resultatentabel  
 Model: beoogde situatie - LAmax  
 LAmax bij Bron voor toetspunt: 12\_B - Burgweg 4a westgevel  
 Groep: (hoofdgroep)

Naam		Hoogte	Dag	Avond	Nacht
12_B	Burgweg 4a westgevel	5,00	50,4	50,4	50,4
M1	tractoren/mobiele werktuigen	1,50	50,4	50,4	50,4
M2	vrachtwagens/bestelwagens leveranciers	1,50	49,7	--	--
L01	mobiel laadsysteem tbv verladen	1,50	45,9	--	--
G4	open gevel (werkplaats/magazijn)	0,00	44,3	44,3	44,3
G1	open gevel (wasplaats)	0,00	41,1	--	--
D1	dak werkplaats/magazijn	1,50	40,8	40,8	40,8
G3	open gevel (stalling)	0,00	33,7	33,7	33,7
D3	dak wasplaats	1,50	31,4	--	--
D2	dak stalling	1,50	29,3	29,3	29,3
G2	zijgevel (wasplaats)	0,00	22,7	--	--
G5	achtergevel (stalling)	0,00	21,3	21,3	21,3
G8	zijgevel (wasplaats)	0,00	20,5	--	--
G6	achtergevel (stalling)	0,00	19,6	19,6	19,6
G7	achtergevel (stalling)	0,00	1,4	1,4	1,4
LAmax	(hoofdgroep)		50,4	50,4	50,4

Alle getoonde dB-waarden zijn A-gewogen

Rapport: Resultatentabel  
 Model: beoogde situatie - LAmax  
 LAmax bij Bron voor toetspunt: 13\_A - Burgweg 2 zuidgevel  
 Groep: (hoofdgroep)

Naam		Hoogte	Dag	Avond	Nacht
13_A	Burgweg 2 zuidgevel	1,50	36,8	36,8	36,8
M1	tractoren/mobiele werktuigen	1,50	36,8	36,8	36,8
M2	vrachtwagens/bestelwagens leveranciers	1,50	35,4	--	--
L01	mobiel laadsysteem tbv verladen	1,50	32,7	--	--
D1	dak werkplaats/magazijn	1,50	31,8	31,8	31,8
G4	open gevel (werkplaats/magazijn)	0,00	31,7	31,7	31,7
G1	open gevel (wasplaats)	0,00	29,0	--	--
D3	dak wasplaats	1,50	25,5	--	--
G3	open gevel (stalling)	0,00	25,1	25,1	25,1
D2	dak stalling	1,50	21,2	21,2	21,2
G2	zijgevel (wasplaats)	0,00	18,4	--	--
G5	achtergevel (stalling)	0,00	15,4	15,4	15,4
G8	zijgevel (wasplaats)	0,00	15,1	--	--
G6	achtergevel (stalling)	0,00	11,1	11,1	11,1
G7	achtergevel (stalling)	0,00	-3,2	-3,2	-3,2
LAmax	(hoofdgroep)		36,8	36,8	36,8

Alle getoonde dB-waarden zijn A-gewogen

Rapport: Resultatentabel  
 Model: beoogde situatie - LAmax  
 LAmax bij Bron voor toetspunt: 13\_B - Burgweg 2 zuidgevel  
 Groep: (hoofdgroep)

Naam		Hoogte	Dag	Avond	Nacht
13_B	Burgweg 2 zuidgevel	5,00	40,0	40,0	40,0
M1	tractoren/mobiele werktuigen	1,50	40,0	40,0	40,0
M2	vrachtwagens/bestelwagens leveranciers	1,50	38,6	--	--
L01	mobiel laadsysteem tbv verladen	1,50	37,4	--	--
D1	dak werkplaats/magazijn	1,50	35,7	35,7	35,7
G4	open gevel (werkplaats/magazijn)	0,00	32,9	32,9	32,9
G1	open gevel (wasplaats)	0,00	32,8	--	--
D3	dak wasplaats	1,50	28,5	--	--
G3	open gevel (stalling)	0,00	26,9	26,9	26,9
D2	dak stalling	1,50	25,0	25,0	25,0
G2	zijgevel (wasplaats)	0,00	18,8	--	--
G5	achtergevel (stalling)	0,00	16,5	16,5	16,5
G8	zijgevel (wasplaats)	0,00	15,1	--	--
G6	achtergevel (stalling)	0,00	11,3	11,3	11,3
G7	achtergevel (stalling)	0,00	-2,8	-2,8	-2,8
LAmax	(hoofdgroep)		40,0	40,0	40,0

Alle getoonde dB-waarden zijn A-gewogen

Rapport: Resultatentabel  
 Model: beoogde situatie - LAmax  
 LAmax bij Bron voor toetspunt: 14\_A - Burgweg 2 oostgevel  
 Groep: (hoofdgroep)

Naam		Hoogte	Dag	Avond	Nacht
14_A	Burgweg 2 oostgevel	1,50	33,2	33,2	33,2
G4	open gevel (werkplaats/magazijn)	0,00	33,2	33,2	33,2
M1	tractoren/mobiele werktuigen	1,50	29,4	29,4	29,4
L01	mobiel laadsysteem tbv verladen	1,50	28,1	--	--
M2	vrachtwagens/bestelwagens leveranciers	1,50	28,0	--	--
G1	open gevel (wasplaats)	0,00	27,8	--	--
D1	dak werkplaats/magazijn	1,50	25,1	25,1	25,1
D3	dak wasplaats	1,50	22,6	--	--
G3	open gevel (stalling)	0,00	21,1	21,1	21,1
D2	dak stalling	1,50	16,3	16,3	16,3
G2	zijgevel (wasplaats)	0,00	16,1	--	--
G6	achtergevel (stalling)	0,00	10,2	10,2	10,2
G8	zijgevel (wasplaats)	0,00	7,8	--	--
G5	achtergevel (stalling)	0,00	4,5	4,5	4,5
G7	achtergevel (stalling)	0,00	-5,9	-5,9	-5,9
LAmax	(hoofdgroep)		33,2	33,2	33,2

Alle getoonde dB-waarden zijn A-gewogen

Rapport: Resultatentabel  
 Model: beoogde situatie - LAmax  
 LAmax bij Bron voor toetspunt: 14\_B - Burgweg 2 oostgevel  
 Groep: (hoofdgroep)

Naam	Bron	Omschrijving	Hoogte	Dag	Avond	Nacht
14_B	Burgweg 2	oostgevel	5,00	33,1	33,1	33,1
G4		open gevel (werkplaats/magazijn)	0,00	33,1	33,1	33,1
D1		dak werkplaats/magazijn	1,50	32,7	32,7	32,7
M1		tractoren/mobiele werktuigen	1,50	31,9	31,9	31,9
L01		mobiel laadsysteem tbv verladen	1,50	29,9	--	--
M2		vrachtwagens/bestelwagens leveranciers	1,50	28,4	--	--
G1		open gevel (wasplaats)	0,00	27,9	--	--
D3		dak wasplaats	1,50	24,0	--	--
G3		open gevel (stalling)	0,00	21,0	21,0	21,0
D2		dak stalling	1,50	20,7	20,7	20,7
G2		zijgevel (wasplaats)	0,00	16,1	--	--
G6		achtergevel (stalling)	0,00	10,2	10,2	10,2
G8		zijgevel (wasplaats)	0,00	8,3	--	--
G5		achtergevel (stalling)	0,00	4,9	4,9	4,9
G7		achtergevel (stalling)	0,00	-6,0	-6,0	-6,0
LAmax		(hoofdgroep)		33,1	33,1	33,1

Alle getoonde dB-waarden zijn A-gewogen

Rapport: Resultatentabel  
 Model: beoogde situatie - LAmax  
 LAmax bij Bron voor toetspunt: 15\_A - Burgweg 6  
 Groep: (hoofdgroep)

Naam		Hoogte	Dag	Avond	Nacht
15_A	Burgweg 6	1,50	44,7	36,0	36,0
G1	open gevel (wasplaats)	0,00	44,7	--	--
L01	mobiel laadsysteem tbv verladen	1,50	38,1	--	--
M1	tractoren/mobiele werktuigen	1,50	36,0	36,0	36,0
G4	open gevel (werkplaats/magazijn)	0,00	36,0	36,0	36,0
G3	open gevel (stalling)	0,00	33,4	33,4	33,4
M2	vrachtwagens/bestelwagens leveranciers	1,50	30,7	--	--
D1	dak werkplaats/magazijn	1,50	24,1	24,1	24,1
D3	dak wasplaats	1,50	19,8	--	--
G2	zijgevel (wasplaats)	0,00	15,9	--	--
D2	dak stalling	1,50	14,3	14,3	14,3
G8	zijgevel (wasplaats)	0,00	7,0	--	--
G6	achtergevel (stalling)	0,00	-4,4	-4,4	-4,4
G5	achtergevel (stalling)	0,00	-4,7	-4,7	-4,7
G7	achtergevel (stalling)	0,00	-12,5	-12,5	-12,5
LAmax	(hoofdgroep)		44,7	36,0	36,0

Alle getoonde dB-waarden zijn A-gewogen



Rapport: Resultatentabel  
 Model: beoogde situatie - LAmax  
 LAmax bij Bron voor toetspunt: 15\_B - Burgweg 6  
 Groep: (hoofdgroep)

Naam		Hoogte	Dag	Avond	Nacht
15_B	Burgweg 6	5,00	44,7	36,9	36,9
G1	open gevel (wasplaats)	0,00	44,7	--	--
L01	mobiel laadsysteem tbv verladen	1,50	38,5	--	--
M1	tractoren/mobiele werktuigen	1,50	36,9	36,9	36,9
G4	open gevel (werkplaats/magazijn)	0,00	36,0	36,0	36,0
G3	open gevel (stalling)	0,00	33,5	33,5	33,5
M2	vrachtwagens/bestelwagens leveranciers	1,50	30,9	--	--
D1	dak werkplaats/magazijn	1,50	24,6	24,6	24,6
D3	dak wasplaats	1,50	20,2	--	--
G2	zijgevel (wasplaats)	0,00	16,0	--	--
D2	dak stalling	1,50	14,7	14,7	14,7
G8	zijgevel (wasplaats)	0,00	7,2	--	--
G6	achtergevel (stalling)	0,00	-4,3	-4,3	-4,3
G5	achtergevel (stalling)	0,00	-4,6	-4,6	-4,6
G7	achtergevel (stalling)	0,00	-12,4	-12,4	-12,4
LAmax	(hoofdgroep)		44,7	36,9	36,9

Alle getoonde dB-waarden zijn A-gewogen

Rapport: Resultatentabel  
 Model: beoogde situatie - LAmax  
 LAmax bij Bron voor toetspunt: 16\_A - Burgweg 3 noordwestgevel  
 Groep: (hoofdgroep)

Naam		Hoogte	Dag	Avond	Nacht
16_A	Burgweg 3 noordwestgevel	1,50	40,3	38,1	38,1
G1	open gevel (wasplaats)	0,00	40,3	--	--
G4	open gevel (werkplaats/magazijn)	0,00	38,1	38,1	38,1
M1	tractoren/mobiele werktuigen	1,50	38,1	38,1	38,1
M2	vrachtwagens/bestelwagens leveranciers	1,50	37,0	--	--
L01	mobiel laadsysteem tbv verladen	1,50	36,0	--	--
G3	open gevel (stalling)	0,00	33,0	33,0	33,0
D1	dak werkplaats/magazijn	1,50	24,6	24,6	24,6
D3	dak wasplaats	1,50	19,3	--	--
G2	zijgevel (wasplaats)	0,00	16,0	--	--
D2	dak stalling	1,50	14,4	14,4	14,4
G8	zijgevel (wasplaats)	0,00	6,8	--	--
G6	achtergevel (stalling)	0,00	-4,4	-4,4	-4,4
G5	achtergevel (stalling)	0,00	-4,4	-4,4	-4,4
G7	achtergevel (stalling)	0,00	-12,7	-12,7	-12,7
LAmax	(hoofdgroep)		40,3	38,1	38,1

Alle getoonde dB-waarden zijn A-gewogen

Rapport: Resultatentabel  
 Model: beoogde situatie - LAmax  
 LAmax bij Bron voor toetspunt: 16\_B - Burgweg 3 noordwestgevel  
 Groep: (hoofdgroep)

Naam		Hoogte	Dag	Avond	Nacht
16_B	Burgweg 3 noordwestgevel	5,00	40,5	39,3	39,3
G1	open gevel (wasplaats)	0,00	40,5	--	--
M1	tractoren/mobiele werktuigen	1,50	39,3	39,3	39,3
G4	open gevel (werkplaats/magazijn)	0,00	38,3	38,3	38,3
M2	vrachtwagens/bestelwagens leveranciers	1,50	38,1	--	--
L01	mobiel laadsysteem tbv verladen	1,50	36,1	--	--
G3	open gevel (stalling)	0,00	33,1	33,1	33,1
D1	dak werkplaats/magazijn	1,50	25,3	25,3	25,3
D3	dak wasplaats	1,50	19,7	--	--
G2	zijgevel (wasplaats)	0,00	16,1	--	--
D2	dak stalling	1,50	14,8	14,8	14,8
G8	zijgevel (wasplaats)	0,00	7,0	--	--
G5	achtergevel (stalling)	0,00	-4,3	-4,3	-4,3
G6	achtergevel (stalling)	0,00	-4,3	-4,3	-4,3
G7	achtergevel (stalling)	0,00	-12,6	-12,6	-12,6
LAmax	(hoofdgroep)		40,5	39,3	39,3

Alle getoonde dB-waarden zijn A-gewogen

## Bijlage 6: rekenresultaten – verkeersaantrekkende werking

Model: beoogde situatie - VAW  
 Groep: (hoofdgroep)  
 Lijst van Mobiele bron, voor rekenmethode Industrielawaai - IL

Naam	Omschr.	X-1	Y-1	H-1	Hdef.	Gem.snelheid	Lengte	Aantal(D)	Aantal(A)	Aantal(N)	Lwr 31
M1-VAWw	tractoren/mobiele werktuigen ri. westen	143348,12	450211,63	0,75	Relatief	60	640,76	24	6	6	63,70
M1-VAWo	tractoren/mobiele werktuigen ri. oosten	143894,05	450540,95	0,75	Relatief	60	394,66	56	14	14	63,70
M2-VAWo	vrachtwagens oost	143893,47	450540,42	0,75	Relatief	60	394,66	4	--	--	71,60
M3-VAWo	personenwagens ri. oosten	143893,10	450540,24	0,75	Relatief	60	394,66	56	14	14	59,00
M3-VAWw	personenwagens ri. westen	143346,22	450210,03	0,75	Relatief	60	640,76	24	6	6	59,00

Model: beoogde situatie - VAW  
Groep: (hoofdgroep)  
Lijst van Mobiele bron, voor rekenmethode Industrielawaai - IL

Naam	Lwr 63	Lwr 125	Lwr 250	Lwr 500	Lwr 1k	Lwr 2k	Lwr 4k	Lwr 8k	Lwr Totaal
M1-VAWw	83,30	89,70	91,10	96,90	99,60	97,50	88,60	79,90	103,60
M1-VAWo	83,30	89,70	91,10	96,90	99,60	97,50	88,60	79,90	103,60
M2-VAWw	79,80	86,70	91,20	94,00	98,50	97,50	93,80	87,50	103,03
M3-VAWw	66,00	72,00	73,00	78,00	82,00	88,00	80,00	70,00	90,01
M3-VAWo	66,00	72,00	73,00	78,00	82,00	88,00	80,00	70,00	90,01

Rapport: Resultatentabel  
 Model: beoogde situatie - VAW  
 LAmx totaalresultaten voor toetspunten  
 Groep: (hoofdgroep)

Naam Toetspunt	Omschrijving	Hoogte	Dag	Avond	Nacht
01_A	Schadewijkerweg 2 noordzijde	1,50	51,8	51,8	51,8
01_B	Schadewijkerweg 2 noordzijde	5,00	53,5	53,5	53,5
02_A	Schadewijkerweg 2 westzijde	1,50	50,5	50,5	50,5
02_B	Schadewijkerweg 2 westzijde	5,00	51,8	51,8	51,8
03_A	Schadewijkerweg 2 zuidzijde	1,50	31,9	31,9	31,9
03_B	Schadewijkerweg 2 zuidzijde	5,00	33,5	33,5	33,5
04_A	Schadewijkerweg 4	1,50	43,1	43,1	43,1
04_B	Schadewijkerweg 4	5,00	43,1	43,1	43,1
05_A	Burgweg 4a	1,50	68,4	68,4	68,4
05_B	Burgweg 4a	5,00	68,3	68,3	68,3
06_A	Burgweg 1a	1,50	58,3	58,3	58,3
07_A	Burgweg 3 noordoostgevel	1,50	65,8	65,8	65,8
07_B	Burgweg 3 noordoostgevel	5,00	65,9	65,9	65,9
08_A	Schadewijkerweg 10	1,50	27,8	27,8	27,8
08_B	Schadewijkerweg 10	5,00	37,4	37,4	37,4
09_A	Schadewijkerweg 10	1,50	31,1	31,1	31,1
09_B	Schadewijkerweg 10	5,00	36,5	36,5	36,5
10_A	Werkhovenseweg 12	1,50	31,8	31,8	31,8
10_B	Werkhovenseweg 12	5,00	33,0	33,0	33,0
11_A	Burgweg 4a zuidgevel	1,50	69,6	69,4	69,4
11_B	Burgweg 4a zuidgevel	5,00	69,4	69,2	69,2
12_A	Burgweg 4a westgevel	1,50	52,1	52,1	52,1
12_B	Burgweg 4a westgevel	5,00	55,4	55,4	55,4
13_A	Burgweg 2 zuidgevel	1,50	58,3	58,3	58,3
13_B	Burgweg 2 zuidgevel	5,00	60,5	60,5	60,5
14_A	Burgweg 2 oostgevel	1,50	59,3	59,3	59,3
14_B	Burgweg 2 oostgevel	5,00	61,3	61,3	61,3
15_A	Burgweg 6	1,50	69,0	69,0	69,0
15_B	Burgweg 6	5,00	68,9	68,9	68,9
16_A	Burgweg 3 noordwestgevel	1,50	68,6	68,6	68,6
16_B	Burgweg 3 noordwestgevel	5,00	68,5	68,5	68,5

Alle getoonde dB-waarden zijn A-gewogen