



# AANTREKKELIJK *Nijkerk*



VISIEDOCUMENT

# INHOUD

1. INLEIDING
2. DOEL
3. STRATEGIE
4. ACTIES
  - 4.1. WINKELGEBIED
  - 4.2. BELEVING
  - 4.3. CULTUUR EN ONTSPANNING
  - 4.4. HISTORIE
  - 4.5. BEREIKBAARHEID
5. TOELICHTING PER LOCATIE
6. CONCLUSIE

AANTREKKELIJK *Nijkerk*

## *Nijkerk* HEEFT VEEL TE BIEDEN

Nijkerk heeft veel te bieden. Een prachtig historisch centrum met gevarieerde winkels en horeca, goede bereikbaarheid, uitgebreide recreatiemogelijkheden en volop water en natuur in de omgeving.



Alle ingrediënten zijn er om van Nijkerk een trekpleister in de regio te maken als aantrekkelijk, monumentaal stadje waar bewoners én bezoekers graag zijn of naar toe gaan. Toch is daar nog het een en ander voor nodig. Op dit moment worden de sterke punten van Nijkerk onvoldoende benut. Sterker nog; we hebben te maken met een neergaande spiraal. Het centrumgebied oogt onverzorgd en rommelig. Bovendien komt er steeds meer leegstand.

Dit is hét moment om met zijn allen een kwaliteitsslag te maken in de Binnenstad. Er heerst nu een positief gevoel rond de ontwikkelingen aan het Molenplein. Dat gevoel moeten we vasthouden, benutten en uitbouwen. Dit visiedocument betreft een plan 'van onderaf' dat daardoor een groot draagvlak heeft. Dat is de winst van

burgerparticipatie en sluit naadloos aan op de werkwijze volgens de nieuwe Omgevingswet. Bovendien bevat deze visie niet alleen ideeën, maar ook concrete actiepunten. De kracht van deze aanpak is dat we onze ideeën zullen borgen in formele plannen zoals het Bestemmingsplan Binnenstad, maar dat op korte termijn óók acties uit gevoerd kunnen worden.

### *Kwaliteitsslag*

Hoe we dat willen doen, staat in dit document.

Door gezamenlijk op te trekken -gemeente, bewoners, winkeliers, bedrijven, investeerders en belangenorganisaties- versterken de acties elkaar en ontstaat een positieve flow die de binnenstad die kwaliteitsslag zal geven waar we met zijn allen trots op zullen zijn.



# DE NIEUWE PIJLERS VAN *Nijkerk*

Ons doel is dat in 2020 Nijkerk wordt herkend als een plek waar mensen uit Nijkerk en de regio graag verblijven in het verzorgde en historische binnenstadgebied.

Door het versterken van het monumentale, historische, karakter en herstel van het oude stratenpatroon, in combinatie met het ontstaan van een goede balans tussen bedrijvigheid en belevingswaarde, willen wij gezamenlijk de binnenstad van Nijkerk uit laten groeien tot een aantrekkelijke plek om te winkelen, te werken, te ontspannen en te wonen.

winkelen  
werken  
ontspannen  
wonen

Deze algemene doelstelling willen we bereiken door de plannen te richten op de volgende speerpunten:

- Nijkerk als sterk merk profileren.
- Creëren van een aantrekkelijke, authentieke binnenstad.
- De historische, monumentale waarde van Nijkerk behouden en herstellen.
- Het creëren van een aantrekkelijk Kerkplein.
- Ontwikkelen van het gebied rond de Havenkom.
- Het terugdringen van verkeer op de binnenstadsring.
- Parkeren bij eenvoudig bereikbare bronpunten.

# Nijkerk EEN PLEK WAAR MEN GRAAG VERBLIJFT

Nijkerk heeft vele pluspunten, maar is tot nu toe te bescheiden geweest. We moeten de rijkdommen die we als stad herbergen, beter benutten en laten zien wat we in huis hebben!

De combinatie van een gevarieerd winkelaanbod, cultuur, ontspanning, historisch karakter en bereikbaarheid, moet van de binnenstad een aantrekkelijk, dynamisch gebied maken.

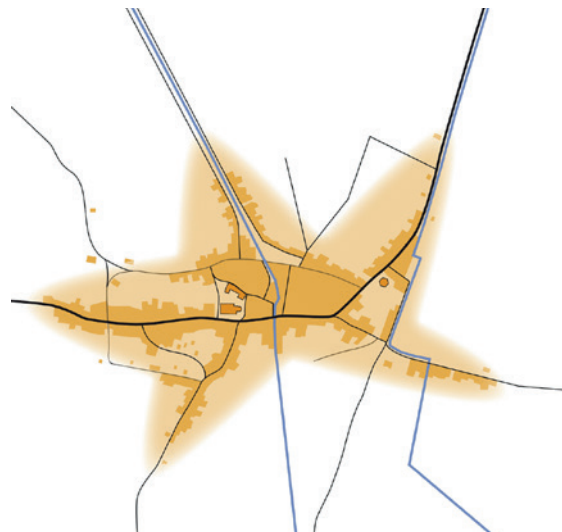
De aanpak met gebruik van burgerparticipatie is bedoeld om als bewoners, winkeliers, ondernemers en gemeente, samen ons doel te behalen.

Onze strategie is gebaseerd:

- Instellen van een BIZ (Bedrijfsinvesteringszone) om Nijkerk als sterk merk te kunnen ontwikkelen en dat te uit te dragen.
- Loslaten van het begrip kernwinkelgebied om meer kansen te creëren voor bestaande en nieuwe ondernemers.
- Variatie van functies in het binnenstadgebied en ruimere bestemming op de binnenstedelijke panden toestaan om de levendigheid te vergroten en leegstand te voorkomen.
- Verbeteren van de beleving door het creëren van een autovrij centrum.
- Vergroten van de beleving door het versterken van het historische karakter en de 'zeester'-structuur van de Nijkerkse binnenstad.
- Verkeersdruk verlichten en verbeteren van de beleving, door bronpunten in te stellen voor parkeren.
- Verkeersdruk verlichten en veiligheid vergroten, door verkeer te leiden via radialen in plaats van over de binnenstadsring.

## SAMENHANG

Belangrijk uitgangspunt is dat het om een totaalpakket gaat, waarvan delen niet zomaar inwisselbaar zijn. Uitwerkingsplannen zoals voor marketing, verkeer, beeldkwaliteit, bouw- en bestemmingen, dienen altijd te worden getoetst op samenhang met het totaal. Alleen zo blijft het eindbeeld gegarandeerd, wordt continuïteit geborgd en verspilling voorkomen.



# Acties EN AANBEVELINGEN

Een levendige stadskern kenmerkt zich –zeker in de toekomst- door een mengeling van functies. Nijkerk moet een stad worden die voor alle activiteiten aantrekkelijk is en waar gemengde functies (wonen, winkelen, recreëren) voorkomen in één gebied. Dat vraagt om een goede en veilige bereikbaarheid. Voor al die onderwerpen staan hieronder acties en aanbevelingen uitgewerkt.

## 4.1 WINKELGEBIED

De eerste voorwaarde voor een levendig centrum is een aantrekkelijk, gevarieerd winkelaanbod. De grote winkelketens vormen de basis, waarbij kleine specialisten en winkels met een bijzonder aanbod het centrum karakter geven. Het is zaak om nieuw aanbod te werven en bestaande concepten te vernieuwen. Klantbeleving, gastheerschap, een servicegerichte en vriendelijke benadering moeten hierbij centraal staan.



### WAT IS NODIG VOOR EEN AANTREKKELIJK WINKELGEBIED:

- Een mix van ketens en zelfstandige ondernemers (winkeliers en ambachten).
- Onderscheidend winkelaanbod t.o.v. omliggende dorpen en steden.
- Een gevarieerd horeca-aanbod, van snackbar tot chique restaurant.
- Het behoud van een weekmarkt met veel verse producten.
- Een fijne sfeer, fraaie panden en uitnodigende straten.
- Een warm welkom voor zowel bewoners als gasten (gastheerschap).
- Instellen van een BIZ (bedrijven investerings-zone).
- Organische groei en optimaal gebruik van binnenstedelijke panden door verruiming van de bestemming.

### ACTIEPUNTEN

- Oprichten van een ondernemersfonds om gezamenlijke activiteiten te financieren (BIZ).
- Werven van nieuwe winkeliers, ambachten en horeca-uitbaters.
- Ondersteunen van startende ondernemers.
- Faciliteren van bestaande winkeliers, ambachten en horeca-uitbaters.
- Ondersteunen van webshop-activiteiten door Nijkerkse winkeliers.
- Flexibiliteit in de bestemming en functies van panden.
- Ondersteunen van gezamenlijke reclame en logistiek.
- Zorgen dat winkels goed bevoorrad kunnen worden in een zoveel mogelijk autovrije binnenstad.
- Eenduidige inrichting van het openbaar gebied (zie ook hoofdstuk beleving).

## MIX VAN FUNCTIES IN CENTRUMGEBIED

Een aantrekkelijke binnenstad biedt een combinatie van functies zoals winkelen, wonen en recreëren over een uitgebreider gebied. Wij willen de term kernwinkelgebied dan ook loslaten. Door breder te denken dan een kernwinkelgebied, ontstaan meer mogelijkheden voor kleine en nieuwe ondernemers. Bovendien zal de huurmarkt gezonder worden. Natuurlijk moet de binnenstad herkenbaar blijven als centrum. Hier speelt marktwerking een rol. Door vraag en aanbod, van winkelpanden én van consumenten, ontstaat een gebied met min of meer aangesloten voorzieningen van winkels, dienstverlening en horeca. Hier en daar zullen (historische) panden bewoond zijn, wat voor sfeer en levendigheid zorgt, ook buiten de openingstijden. Voor sommige winkels is het handig om te verhuizen. Winkels met grote goederenstromen zullen bijvoorbeeld liever naar de randgebieden willen. Het karakter van sommige straten kan daardoor veranderen qua aanbod. De markt wordt meer zelfsturend. Dat vraagt om aanpassing en alertheid. Een binnenstad-investerings-fonds kan, met bemiddeling en kortlopende, ondersteunende investeringen, ondersteunen bij het oplossen van knelpunten.

wonen  
winkels  
dienstverlening  
horeca

## WINKELTIJDEN

De maatschappij verandert sterk en het is verstandig om te onderzoeken wat de consument wil. Het bespreken van de winkelopeningstijden is daarom zinvol. Dat geldt voor de 'normale' winkeltijden, maar ook voor koopavonden en/of koopzondag. Het is belangrijk om hierin strategische keuzes te maken, ten opzichte van omliggende plaatsen. Dit is ook beschreven in de Vitaliteitsbenchmark Centrumgebieden, waarin Nijkerk is opgenomen. Daarbij is het verstandig om openingstijden zo veel mogelijk onderling af te stemmen en hierover duidelijk en gezamenlijk te communiceren. Het bespreken van winkeltijden en het inspelen op de klantwens is een vorm van gastheerschap en klantgerichtheid.

## WINKELPANDEN

De binnenstad moet aantrekkelijk zijn en daarbij horen mooie panden, passend in de versterkte monumentale sfeer. Daar valt in Nijkerk nog wat te winnen. Door historische panden goed te onderhouden en behoud te stimuleren, versterken we het monumentale karakter van de stad. Bij nieuwbouw moet getoetst worden of het pand wel bij de omgeving past. Niet passende elementen aan bestaande bebouwing, zoals ontsierende puien en aanbouwsels, moeten aangepast of verwijderd worden. Een binnenstad-investerings-fonds dat kort- en middellang lopende leningen verstrekt, kan daarbij dienen als katalysator. Wanneer huurders, eigenaren en gemeente samen optrekken, ontstaat een harmonieus en kwalitatief geheel. Het beeldkwaliteitsplan zou uitgangspunt moeten zijn bij de uitvoering van het beleid.

## 4.2 BELEVING

Om mensen naar het centrum te trekken, is de sfeer van belang. Bezoekers willen kunnen ontspannen in een fijne, schone en veilige omgeving. Water, groen en een fraai ingerichte openbare ruimte spelen daarin een belangrijke rol. Hierdoor ontstaat herkenbaarheid, overzicht en een “natuurlijke” loop.



### WAT IS NODIG VOOR EEN POSITIEVE BELEVING:

- Een fijne, schone en veilige omgeving.
- Faciliteiten om te ontspannen.
- Bankjes, parkjes, zitjes en fraaie pleinen.
- Verzorgde en kwalitatief hoogstaande groene zones en elementen.
- Fraaie panden en een rustig straatbeeld.
- Heldere en uitnodigende bewegwijzering/routing.
- Een eenduidige inrichting van het openbaar gebied in de binnenstad.
- Toepassen van architectuur die aansluit bij de authentieke, historische waarden en het monumentale karakter van een typisch Veluws stadje met een rijke historie.

### ACTIEPUNTEN

- Opknappen van bestaande groenzones met oog voor historische lijnen en monumentaal groen.
- Waar nodig aanplanten van nieuw groen.
- Creëren van rust- en verblijfpunten (bankjes, stadsparkjes) in de binnenstad.
- Verminderen van de “verrommeling” in de winkelstraten.
- Stimuleren van een meer harmonieuze uitstraling.
- Stimuleren van onderhoud en behoud van historische panden.
- Goede bewegwijzering.
- Opwaardering van de straatinrichting.
- Opzetten en inrichten van een fonds voor het verbeteren en revitaliseren van historische panden en gevelwanden.





### STRAATBEELD

De karakteristieke, historische panden geven het centrum sfeer. Wel ontbreekt het aan samenhang in de omgeving. Op dit moment valt de wat armoedige aanblik van het centrumgebied op. Dat kan worden verbeterd door betere inrichting van de openbare ruimte met fraai straatwerk, straatmeubilair en bewegwijzering. Daarbij hoort ook het toepassen van 'Nijkerkertjes' op daarvoor geschikte plaatsen. We stellen voor om met voorrang het hele binnenstadgebied opnieuw in te richten. Daarbij moeten materialen gebruikt worden die passen bij de historische waarde. Qua inrichting moet het gebied aansluiten bij de inrichting van de Oosterstraat/ Molenplein. Het beeldkwaliteitsplan zou leidend moeten zijn in de te maken keuzes. Zo ontstaat een rustig straatbeeld met bijpassend, uniform straatmeubilair, inclusief verlichting en bewegwijzering.

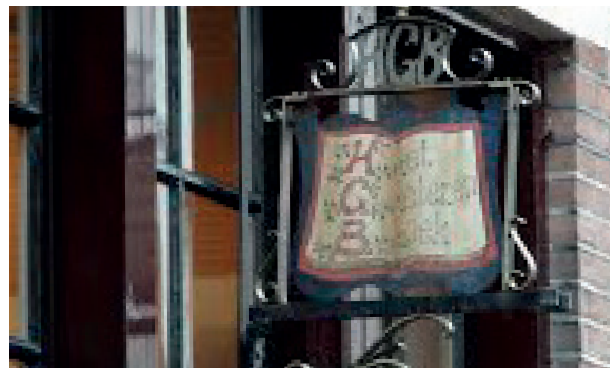
Ongestructureerde reclameborden, uithangborden en verkoopbakken op straat geven een rommelige aanblik. Dit zou drastisch ingeperkt moeten worden door reclame-uitingen in de openbare ruimte te beperken en duidelijke criteria vast te stellen. Materiaal en kleurgebruik moet passen bij de

historische omgeving. Het bijhouden van de openbare ruimte (onkruid, afval, meubilair) is essentieel voor een goede presentatie van de binnenstad. We vragen een gezamenlijke inspanning van winkeliers, verhuurders en gemeente om dit te bereiken. Zo nodig kan handhaving bijsturen.

### WATERLOOP

De watergang van de Brede Beek stroomt van oudsher door het gebied van het stadspark en vervolgens tussen en onder de oude bebouwing van het centrum. Via de Kolkstraat en de Havenkom gaat het water naar de Arkervaart en het randmeer. De uitmonding van het water uit de Veluwe-vallei in het randmeer, markeert de bijzondere ligging van Nijkerk. Het water zorgt voor een bijzonder accent in de binnenstad. Op sommige plaatsen is de open watergang vervangen door ondertunneling. Wij vinden dat de waterstroom meer in beeld moet zijn om de beleving te versterken. Dat geldt o.a. voor het Wheemplein, Het Plein, de Kolkstraat en de kruising met de Vrijheidslaan. Door het water meer zichtbaar door de stad te laten stromen, staan de architectonische en historische details in een betere context, wat het unieke karakter van Nijkerk versterkt.

Authentieke  
binnenstad



## 4.3 CULTUUR EN ONTSPANNING

In een aantrekkelijke binnenstad zijn niet alleen winkels, maar is ook wat te doen. Culturele activiteiten, bezienswaardigheden en evenementen maken de stad levendig.

### WAT IS NODIG VOOR EEN AANTREKKELIJK GEBIED VOOR CULTUUR EN ONTSPANNING:

- Een sterk en gevarieerd aanbod van culturele activiteiten en bezienswaardigheden.
- Een centrale plek met culturele voorzieningen waar ook activiteiten kunnen plaatsvinden.

### ACTIEPUNTEN

- Faciliteren van een "Huis van de Stad".
- Samenwerking zoeken met bedrijven uit de Regio FoodValley.
- Uitbouwen van het bestaande activiteiten programma.
- Werven van meer culinaire en muzikale evenementen en culturele voorzieningen.
- Promoten en profileren van bezienswaardigheden en recreatiegebieden in de omgeving.

### HUIS VAN DE STAD

Een "Huis van de Stad" is een perfecte uitvalsbasis voor vele activiteiten en voorzieningen. Dit moet een multifunctioneel centrum zijn dat onderdak biedt aan o.a. cultuur, maatschappelijke activiteiten, Bibliotheek, Muziekschool en creativiteit, al dan niet in combinatie met afdelingen van het Stadhuis en werk/vergader-ruimtes. Dit centrum zou gebouwd moeten worden op de locatie van de huidige Jumbo supermarkt, aan het nieuw in te richten Kerkplein. Het Huis van de Stad zal zorgen voor veel levendigheid wat weer bijdraagt aan het gebruik en de ambiance van het Kerkplein. Voor het realiseren van een Huis van de Stad is inzet van meerdere partijen noodzakelijk, waaronder participatie van de gemeente.

### EVENEMENTEN EN VOORZIENINGEN

Het bestaande activiteitenprogramma (Sleepbootdagen, Veluwewandeltocht, Arkervaartloop, enz.) moet uitgebreid worden. Nijkerk heeft behoefte aan meer culinaire en muzikale evenementen en culturele voorzieningen zoals podia voor optredens en kunstgalerieën. Bezienswaardigheden en recreatiegebieden in de omgeving (o.a. het Stoomgemaal, Polder Arkemheen, het Nijkerkernauw, Hulckesteijn, De Appelse Molen en het typische coulissenlandschap) moeten sterker aan Nijkerk gelinkt worden.



## 4.1 HISTORIE

De historie is één van Nijkerks sterke punten. Onze identiteit is bepaald door de ontwikkeling van nederzetting naar handel- en vestingstad met tabaksteelt, glasblazerij, handel en nijverheid. De centrale ligging bij de Veluwe, de Zuiderzee en aan de handelsroutes, maakte van Nijkerk destijds de tweede Gelderse stad. Het is belangrijk om deze identiteit uit het verleden –sterk verbonden met handel en water- terug te laten komen in een modern jasje. Bijvoorbeeld door het beter zichtbaar maken van de historische architectuur, het stratenplan en herstel van gevelwanden. Maar ook door het aantrekken van ambachten (bijvoorbeeld houtbewerking), handel (weer in gebruik nemen van pakhuizen en tabakshuizen, activiteiten in de havenkom) en de voedingsindustrie (naar voorbeeld van de dropfabriek in de Baronie, en promotie van lokale producten).



## WAT IS NODIG VOOR HET VERSTERKEN VAN DE HISTORISCHE SFEER:

- Een fraai Kerkplein met een versterkte functie en beleving.
- Een levendige opgewaardeerde Havenkom.
- Sterkere en voelbare verbinding tussen de Havenkom en het centrum.
- Duidelijkere aanwezigheid van de Brede Beek.
- Verbinding met de groene en waterrijke gebieden in de omgeving versterken.
- Aandacht voor gevelwanden van pleinen en straten (in relatie tot het oude stratenpatroon).
- Monumentale panden en objecten duidelijker in het straatbeeld uit laten komen.
- Opwaardering van het centrumgebied.

## ACTIEPUNTEN

- Promoten en profileren van de geschiedenis van de stad.
- Versterken en promotie van museum Oud Nijkerk.
- Accentueren van Nijkerk's monumentale gebouwen, gevelwanden en pleinen.
- Creëren van een uniform, samenhangend stratenpatroon.
- Autovrij maken van de binnenstad.

### AUTOVRIJE BINNENSTAD

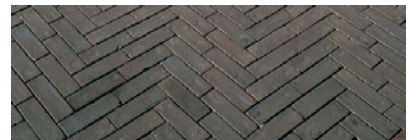
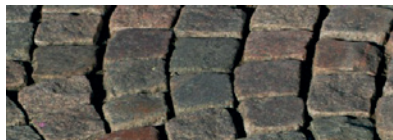
Om de belevingswaarde van de binnenstad te versterken en een aaneengesloten gebied te creëren, moet de binnenstad autovrij zijn. De enige uitzondering is strikt gelimiteerd en gereguleerd bevoorradings- en bewonersverkeer.

### STRATENPATROON

De oude kern van Nijkerk heeft een kenmerkende zeesterstructuur. Deze is ontstaan door de bebouwing langs de handelsroutes, samen met de ontwikkeling rond de verbrede Arkervaart en de latere aanleg van de spoorlijn en het station.

De oude handelsroutes naar Putten, Bunschoten, Amersfoort en Barneveld zijn terug te zien in het stratenpatroon, net als de verbinding met het water en de spoorlijn. Voorbeelden zijn Holkerstraat-Langestraat-Oosterstraat, maar ook de Veenestraat, de Kleterstraat, de verbinding van het Plein naar de Arkervaart en de routes naar het station via de Spoorstraat. Deze historie maakt Nijkerk uniek en willen we graag meer laten zien. Dat kan door het de binnenstad opnieuw in te richten met een samenhangend stratenpatroon waarbij de historische routes duidelijker herkenbaar en toegankelijk zijn. Dit patroon moet ook aansluiten op de gevellijnen van pleinen en straten, die waar nodig hersteld zijn met passende bebouwing.

## samenhangend stratenpatroon



## 4.5. BEREIKBAARHEID

Een aantrekkelijke binnenstad is één, mensen moeten er ook makkelijk en veilig kunnen komen. De bereikbaarheid moet dus goed zijn, net als de parkeergelegenheid.

### WAT IS NODIG VOOR HET EEN GOEDE BEREIKBAARHEID:

- Logische aanrijdroutes.
- Sterker gebruik van radialen als toegangswegen.
- Goede bewegwijzering en duidelijke indeling.
- Voldoende, goed toegankelijke, herkenbare en veilige parkeermogelijkheden.
- Een netwerk van logische herkenbare fietsroutes.

### ACTIEPUNTEN

- Reduceren van het verkeer en de snelheid van het verkeer op de binnenstadsring.
- De binnenstadsring, ook qua uitstraling, deel uit laten maken van de binnenstad.
- Omleiden van het verkeer door een tunnel onder het nieuw te bouwen Kerkplein.
- Verbinden van het Kerkplein met een parkeergarage onder het "Huis van de Stad".
- Versterken van de verbinding tussen de Havenkom en het centrum.
- Creëren van een veilige situatie door het afremmen van doorgaand verkeer bij de brug bij de Kolkstraat.
- Inzetten op vier grote "bronzpunten" voor het parkeren van auto's in het centrum.
- Zorgen voor duidelijke bewegwijzering naar het centrum en naar de parkeerbronzpunten.
- Faciliteren van fietsenstallingen en "wild parkeren" zoveel mogelijk tegengaan.



## INRICHTING

Een autovrij centrum is een must. Dat moet duidelijk zijn bij het aanrijden en betreden van het binnenstad-gebied. De bestrating moet direct duidelijk maken waar dat deel voor bedoeld is (fietsstrook, (tijdelijke) rijbaan, voetgangersgebied, ontspanningszone). De inrichting moet gebeuren met oog voor historisch detail. Vermijden van stoepranden, oneigenlijke verhogingen en lengtegoten hoort daarbij. Voor de materiaalkeuze betekent dit dat betonklinkers en asfalt vermeden moeten worden. Eventuele deelplannen moeten aansluiten bij het beoogde eindbeeld. Zo worden er geen middelen verspild en vermijden we herinrichting. Hetzelfde geldt voor de inrichting van kruisingen en wegdelen in en rond het centrum.

## PARKEREN

Verkeer moet vanaf de toegangsroutes direct naar een parkeerplaats worden geleid. Deze parkeerplaats moet voldoende ruimte hebben en in het centrum liggen. Zo trekken we mensen direct naar de binnenstad én voorkomen we rondrijden. We kiezen voor parkeren op centrale plaatsen (bronpunten), zo veel mogelijk uit het zicht en ondergronds. De motivatie hiervoor is: herkenbaarheid, bereikbaarheid, inperking gereden kilometers, veiligheid en verbetering van het straatbeeld. Door alleen te parkeren op bronpunten, kunnen de overblijvende plekken mooie ruimtes worden waar mensen graag verblijven. Als Bronpunten kiezen we voor: Molenplein (ondergronds), Wheemplein (deels ondergronds), Kerkplein (ondergronds) en De Bontekoe. Eventuele uitwijkmogelijkheden zijn: het Park (bij bijzondere momenten), en Het Gele Weiland (bijzondere groepen: bewoners, bevoorrading). Parkeren op andere locaties moet worden teruggedrongen. Dit beleid, wat al ingezet is, lijkt niet verenigbaar met gratis parkeren omdat het gemeentebudget dan te zwaar belast wordt. Wel kan gestuurd worden met bijvoorbeeld een laag starttarief. Op nader te definiëren locaties, iets verder weg, komt gratis parkeren.

## VERKEERSSTROMEN

Door het ontstaan van de binnenstadsring zijn er gaten gevallen in de historische kern. De belevingswaarde van de binnenstad lijdt daar onder. In de Torenstraat rijden circa 6000-7000 auto's per etmaal. Idem voor de toegangswegen zoals de Frieswijkstraat, Vetkamp, Callenbachtstraat en de Watergoorweg. Uiteraard moeten gasten voor de binnenstad de kern goed kunnen blijven bereiken op weg naar een parkeerplaats, zonder rond te rijden. Sturing naar de hoofdtoegangswegen en duidelijke keuzes in de verkeersafhandeling, voorkomen sluipverkeer in de buitenschil. Daardoor blijft de binnenstadsring verkeerssluw en is deze zelfs op te knippen. Dat leidt tot minder gevaarlijke kruisingen, minder overlast en nieuwe kansen voor het centrum, het Kerkplein en de verbinding van Plein en Havenkom.



## BINNENSTADSRING

De binnenstadsring creëert onveilige situaties. Deze 30-km-zone is niet als zodanig herkenbaar. Ook vormt de rondweg een onnodige afgrenzing en doorbreking van diverse gebieden. Voorbeelden zijn de verbinding van Plein naar Havenkom en het plein voor de Grote Kerk, maar ook bij de kruisingen van de Veenstraat en Bagijnenstraat. Wij stellen voor het verkeer op deze weg sterk terug te dringen en beter gebruik te maken van de eerder genoemde toegangswegen en U-vormige circuits. Ook moet het snelverkeer op dit traject sterk ontmoedigd worden. De hele binnenstadsring (van rotonde tot rotonde) zou heringericht moeten worden met een gedeelde fiets/rijbaan waarbij auto's te gast zijn. De gevolgen van deze ingrepen voor andere wegen in en rond het centrum moeten worden geïnventariseerd en aangepast.

## FIETSVRKEER

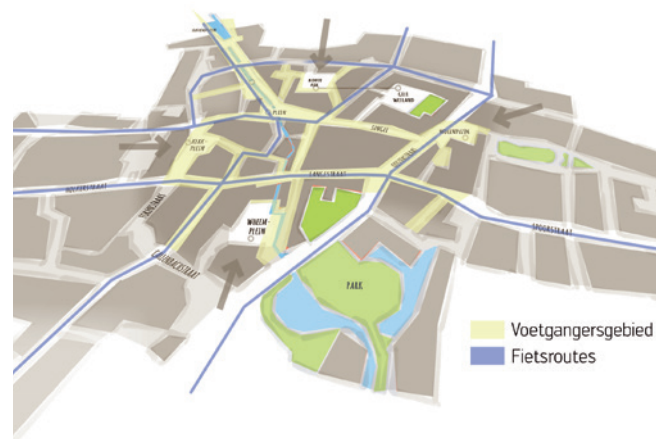
Nijkerkers zijn veelal ingesteld op fietsen en dat willen we blijvend aanmoedigen. Het autovrij maken van een aangesloten gebied helpt daarbij. Er zou een herkenbare en logische fietsroute door grote delen van het centrum moeten zijn, die ook gebruikt wordt door voetgangers. Voor straten of steegjes die ongeschikt zijn voor gecombineerd gebruik, moeten regels komen. Om overlast van fietsen te beperken, moeten de routes herkenbaar zijn in het straatwerk. Ook moeten er verschillende kleinere fietsenstallingen zijn.

## VOETGANGERSGEBIED

De binnenstad is vooral bedoeld voor voetgangers. Door het instellen van een aansluitende voetgangerszone ontstaat een prettig winkel- en verblijfsgebied.

## BEVOORRADING

Voor de bevoorrading van winkels moet een strikt beleid worden uitgewerkt. Wij stellen voor om de huidige bevoorradingroutes te herzien en te toetsen op doorgankelijkheid. Hierbij moeten strikte venstertijden gebruikt worden, bijvoorbeeld door uitsluiting van alle autoverkeer tussen 10.00 en 17.00 uur. Ook het bestaande vergunningensysteem moet worden herzien. Knelpunten voor pakketdiensten zijn op te lossen door strategisch geplaatste pick-up en collect-points. Een overweging is om een centrale koeriersdienst in te stellen als aanvullende dienst. Dit kan worden uitgewerkt door het ondernemingsfonds (BIZ).



## 5. TOELICHTING PER LOCATIE

Het Molenplein als positieve ontwikkeling



# Molenplein

Het Molenplein is recent helemaal opnieuw vormgegeven. Een kunstwerk verwijst naar de Molen en de oorsprong van de Eierhal. Historische details zijn teruggekomen, de maatvoering en het materiaalgebruik passen in de context en verwijzen naar het verleden.

De openbare ruimte is met klassieke materialen en oog voor detail ingericht en geeft een rustig straatbeeld. Het straatmeubilair past bij de omgeving en de nieuwbouw past bij de (deels herbouwde) historische panden. De ondergrondse parkeergarage (ca. 300 plaatsen) fungeert als bronpunt voor het gebied en geeft directe toegang tot de voetgangerszone en

de uitvalswegen. In de Oosterstraat is de doorgang voor auto's sterk gelimiteerd. De bakken voor de bomen worden omlijst door hoogwaardig materiaal en bevatten verwijzingen naar de omgeving. Dit gebied vormt voor ons het voorbeeld voor andere delen van de binnenstad, hoewel de straat breder is dan past in de historische context.



## 5. TOELICHTING PER LOCATIE

Huidige situatie Wheemplein



# Wheemplein EN STADSPARK

In het Stadspark is afgelopen jaren een kinderspeelplaats ingericht. Het gebied dient nu als parkeerplaats en ontspanningsgebied, terwijl de parkeerplaats als tijdelijke voorziening is ontworpen en weinig gebruikt wordt.

De parkeergarage aan het Wheemplein wordt ook niet veel gebruikt. De parkeerplaatsen bovengronds wel. Eén van de oudste gebouwen van Nijkerk, de Wheem, staat wat verloren in het midden van een chaotische bebouwingslijn. Het Wheemplein doet rommelig aan, maar functioneert wel als bronpunt voor parkeren. Het deel van de Frieswijkstraat dat hier ligt, is een toegangsroute "oude stijl": met parkeerplaatsen langs een asfaltweg. Wij willen het park duidelijker een ontspanningsplek laten zijn.



We stellen daarvoor de volgende maatregelen voor:

- Weren van auto's uit het park, met uitzondering van bijzondere momenten (opvangen van overloop).
- Verzachten van de hardheid en rommelige architectuur van het Wheemplein door creëren van meer ruimte voor groenvoorzieningen.
- Versterken van de beleving van de Brede Beek.
- Stimuleren van het gebruik van de (verbeterde) parkeergarage.

De Frieswijkstraat moet duidelijk de verbinding naar het bronpunt Wheemplein vormen. Tussen Wheemplein en Langestraat moet de Frieswijkstraat qua uitstraling aansluiten bij het centrumgebied. Dat geldt ook voor de aankleding van het Wheemplein en de Brede Beek. Dit is een potentieel goede vestigingsplaats voor meerdere kleinere winkels.

## 5. TOELICHTING PER LOCATIE

Gevelwanden in een autovrije Langestraat



# Langestraat

De Langestraat maakt, net als de Singel, een rommelige en onverzorgde indruk. Dit wordt veroorzaakt door een combinatie van rommelige puien, bestrating, uitstallingen van koopwaar, het verwijderen van groen en het ontbreken van een duidelijk lijn. Juist deze straat heeft met zijn historische panden en gekromde verloop veel potentieel.

Ons voorstellen voor dit gebied zijn:

- Deze straat afsluiten voor snelverkeer en inrichten als centrumgebied.
- De Langestraat en haar dwarsstraten meer betrekken bij het centrumgebied.
- De aansluiting met de Holkerstraat en Kletterstraat/Oosterstraat kan een doorgaande route zijn voor fietsers, passend in de oude context.

Het gebied Holkerstraat-Kerkstraat-Torenstraat-Gasthuisstraat verdient bijzondere aandacht. Op de locatie rond de Jumbo supermarkt kunnen grootschalige veranderingen plaatsvinden. Om een levendig en aantrekkelijk gebied te creëren, stellen wij voor om hier maatschappelijke en culturele voorzieningen te realiseren, in combinatie met een 'Huis voor de Stad'. In het gebied zijn al meerdere kleinere (vers)winkels, het zou goed zijn dit snuffelmilieu verder te accentueren door vestiging van ambachtelijke bedrijven. Door het gebied te benaderen als een geheel, wordt de ruimte rond de kerk en de statige omgeving versterkt.

## 5. TOELICHTING PER LOCATIE



# Kerkplein

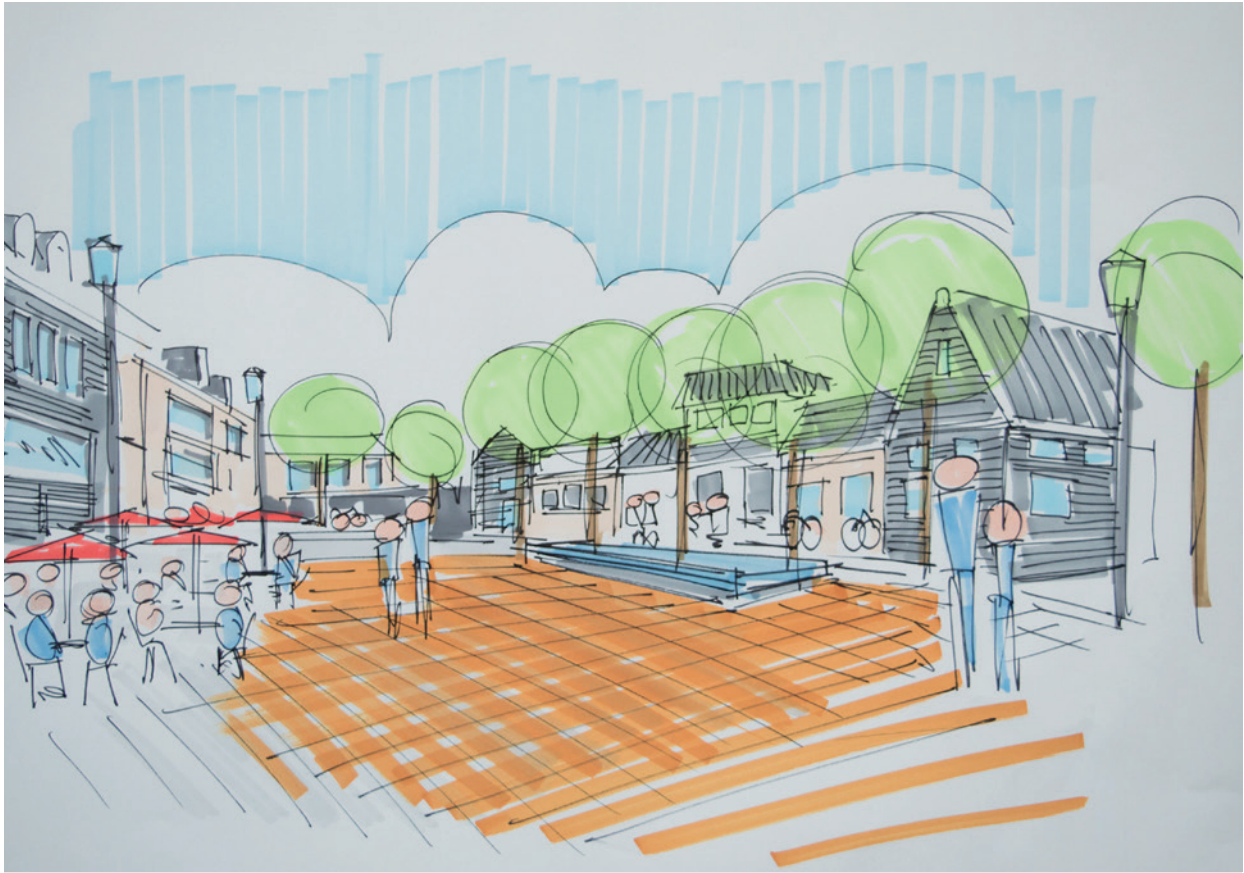
Het Kerkplein moet een fraai plein worden dat recht doet aan de Grote Kerk en de overige historische bebouwing en het monumentale groen. Dat kan door het terugdringen van verkeer en aanpassing van de nieuwbouw.

Dit is ook de plek waar het eerder genoemde 'Huis van de Stad' moet komen te staan. Het plein zal beschut moeten aanvoelen en ruimte bieden om te ontspannen. Wij stellen voor de nieuwbouw hier te combineren met een ondergrondse parkeergarage als

bronzpunt. De ingang kan worden aangelegd in combinatie met ondertunneling van het Kerkplein. De tunnel verbindt zo de binnenstadsring voor auto's, zonder afbreuk te doen aan het Kerkplein.

## 5. TOELICHTING PER LOCATIE

Het Plein als belangrijke ontmoetingsplaats



### Het Plein

Het plein is de plek bij uitstek om uit te gaan. Dat effect willen we versterken. Daarvoor is het belangrijk dat er voldoende spreiding is in de soort en kwaliteit van het aanbod.

Daarnaast wordt het gebied aantrekkelijker door het:

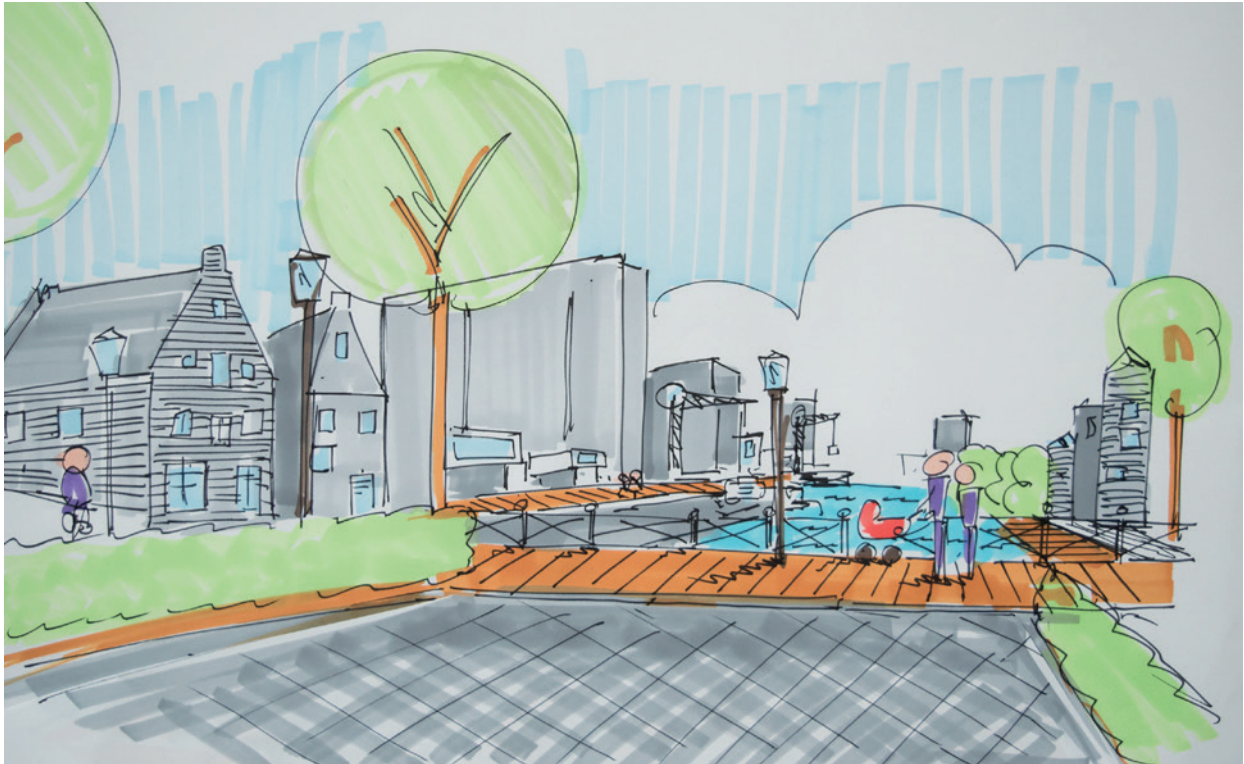
- Versterken van de monumentale uitstraling van de gebouwen en gevelwanden.
- Aanpassen van de inrichting.
- Accentueren van het water/openwerken van de Brede Beek.
- Inrichten van een fietsgebied en stallingsruimte in de buurt.

### De plek bij uitstek om uit te gaan

De verbinding naar de Haven zou versterkt moeten worden, waarbij herinrichting van de Kruising Kolkstraat/Vrijheidslaan is gewenst.

## 5. TOELICHTING PER LOCATIE

Nu starten met ontwikkeling in de Havenkom



# Havenkom

De Havenkom kan een belangrijke publiekstrekker zijn. Hiervoor moet het gebied levendiger worden met nautische accenten, horeca, industrieel erfgoed en voorzieningen voor watersporttoerisme.

De Nijkerkse identiteit is, door de ligging aan de voormalige Zuiderzee, sterk verweven met het water. De Havenkom biedt mooie kansen om deze identiteit sterker te laten beleven, en daarmee de aantrekkingskracht van Nijkerk te vergroten. Een ononderbroken verbinding met Hulckesteijn, het herbergen van jachten, scheepvaart en nautisch-georiënteerde bedrijven, bevordert het toerisme. De Havenkom herbergt prachtige elementen zoals pakhuisjes, de watertoren en de Havenaer. Bedrijvigheid en toerisme rond dit gebied kan een enorme stimulans bieden voor het centrum. De verbinding met het centrum is nu, ondanks de korte afstand, te onduidelijk. Ook de doorgaande

route over de parkeerplaats is een merkwaardige en storende constructie. Het gebied zou ontsloten moeten worden via de Watergoorweg en onder andere de Bruins Slotlaan/Amperestraat. De lengte van de Arkervaart tot aan de rondweg (Ambachtsstraat) is slechts 600 meter maar voelt langer, wat aanpasbaar is. Voor voetgangers fietsers zou extra overbrugging van de vaart een goede optie zijn. De Arkervaart kan ook voor fiets- en voetverkeer een prachtige route zijn naar de polder en Hulckestein. De overslag van veevoeder in de Havenkom belemmert veel kansen en daarom is verplaatsing binnen Nijkerk wenselijk.

## 5. TOELICHTING PER LOCATIE



# Singel

De Singel blijft een belangrijke winkelstraat die Molenplein en Plein verbindt. Door gezamenlijke inspanning van winkeliers, verhuurders en gemeente, moet deze straat naar een hoger niveau getild worden.

Het is belangrijk om leegstand te voorkomen door proactief beleid. De gemeente moet in gesprek gaan over functie, uitstraling en verhuurcondities van de panden. Wij streven hier, net als in de rest van het centrum, naar een gevarieerd aanbod van winkels. Dit vereist investering in verbetering van panden en functioneel gebruik van leegstaande ruimtes. Winkelend publiek moet verrast worden door een prettige sfeer en een frisse openbare ruimte. Mensen moeten worden verleid hier te willen winkelen, te ontspannen en elkaar te ontmoeten.

Voor een goede bereikbaarheid van de panden stellen we voor Het Gele Weiland te bestemmen voor parkeren van vergunninghouders (o.a. bewoners) en bevoorrading. De Bonte Koe is, net als het Molenplein, bronpunt voor parkeren. Beide gebieden moeten aantrekkelijk worden aangekleed. Bij bronpunten is ook voldoende mogelijkheid om fietsen te stallen, net als op enkele andere plekken in het centrum.

## 5. TOELICHTING PER LOCATIE



Verbinding Havenkom en centrum versterken



# Binnenstadsring

De Vrijheidslaan moet, net als de Callenbachstraat en een deel van de Torenstraat, duidelijker worden ingericht als 30-km-zone van rotonde tot rotonde. Dit kan door de weg te versmallen en fietsers op de rijbaan toe te laten. Dit komt de sfeer en de veiligheid ten goede.

Langs parkeren wordt vermeden op deze route en soortgelijke wegen. Doordat mensen worden aangemoedigd vooraf te bepalen waar ze willen winkelen en verblijven, verschuift de verkeersdrukke van de binnenstadsring naar de rondweg. Door de ruime doorgang te beperken op de binnenstadsring bij de Kolkstraat

en tussen Nieuwstraat en Holkerstraat, wordt verkeer ontmoedigd. De binnenstadsring geeft toegang tot de bronpunten. Deze omgeving is extra geschikt voor winkels die handelen in grotere artikelen of die grote goederenstromen hebben.

## 5. TOELICHTING PER LOCATIE

### AANDACHTSPUNTEN IN RELATIE TOT ONS GEBIED

Het moet duidelijk zijn wat de consequenties zijn van het beperken van verkeer op de binnenstadsring.

Hierbij moet aandacht zijn voor:

- Voorkomen van verkeersdruk op de omliggende woongebieden.
- Voldoende capaciteit van de N301 en de ontsluitingswegen.
- De verbinding tussen de gebieden aan de oostzijde van het centrum.
- De gevaarlijke verkeerssituatie op het traject Oranjelaan-Hoefslag.

Deze potentiële knelpunten moeten verder in kaart worden gebracht dan nu al is gedaan, en gezocht moet worden naar passende oplossingen, in lijn met onze aanbevelingen. Uitwerking in realistische scenario's lijkt mogelijk.



# AANTREKKELIJK *Nijkerk*

Nijkerk heeft alles in huis om een publiekstrekker te worden en nu hebben we een prachtig kans.

We constateren een breed draagvlak wat betreft urgentie. De tijd is rijp voor actie en nieuw elan. De sterke punten van Nijkerk moeten voor het voetlicht komen en versterkt worden. We moeten leren onze historiciteit en "gezelligheid door kleinschaligheid" uit te vergroten en trots en positiviteit uit te stralen. Acties liggen op het gebied van het winkelgebied, culturele voorzieningen en ontspanning, beleving en aankleding van de openbare ruimte, versterking van het historische karakter en bereikbaarheid.

Plannen moeten nu in acties worden omgezet. Dat vereist lef en durf, maar vooral daadkracht. Door samenwerking tussen burgers, ondernemers en gemeente, kunnen deze ideeën worden omarmd en worden uitgevoerd. Daarmee denken we na over de toekomst, maar zetten we gelijk ook stappen naar die toekomst toe. Zo kunnen we een stevige basis neerzetten voor de Nijkerkse binnenstad én een sterke regiofunctie creëren. Samen maken we van Nijkerk een aantrekkelijke stad, voor bezoekers en bewoners, met een sterke economische positie in de nabije en verre toekomst.