

---

## 2. WAARDEVOLLE LEEFOMGEVING

De basis voor de omgevingsvisie is de kwaliteit van de leefomgeving. Iets wat in honderden jaren is ontstaan, gegroeid en opgebouwd. Binnen de gemeente Epe is er brede waardering voor de omgeving. Dit is duidelijk uit het participatieproces naar voren gekomen. Het gaat om een breed spectrum aan kwaliteiten: landschappelijk, monumentaal, natuurlijk.

De kern zit in drie waarden:

- De rijkdom van natuur met bijbehorende water- en bodemkwaliteit.
- De kwaliteit en grote afwisseling in het landschap.
- De rust, de cultuurhistorie en het dorpse karakter.

Deze bijzondere waarden kunnen we niet onder een glazen stolp bewaren. De omgeving verandert, behoeften ontwikkelen en niet minder belangrijk: zonder onderhoud treedt verval op.

De kwaliteiten die we in dit hoofdstuk beschrijven zijn de basis voor de omgevingsvisie. Maar de kwaliteiten staan ook onder druk. De afname van biodiversiteit en de klimaatverandering bijvoorbeeld, zijn juist in de door ons gewaardeerde gebieden grote uitdagingen.

Per onderdeel of gebied kijken we in deze omgevingsvisie naar de toekomst en bepalen we hoe we de kwaliteit in stand houden; hoe we opgaven een plek kunnen geven. Hoe we behoud garanderen juist door ontwikkeling toe te staan.

De omgevingskwaliteit staat in dit hoofdstuk centraal en leidt per gebied tot een onderscheid in

de wijze waarop wordt omgegaan met toekomstige ontwikkeling. Hier hoort een strategie bij waarbij we onderscheid maken in beschermen, behouden en ontwikkelen.

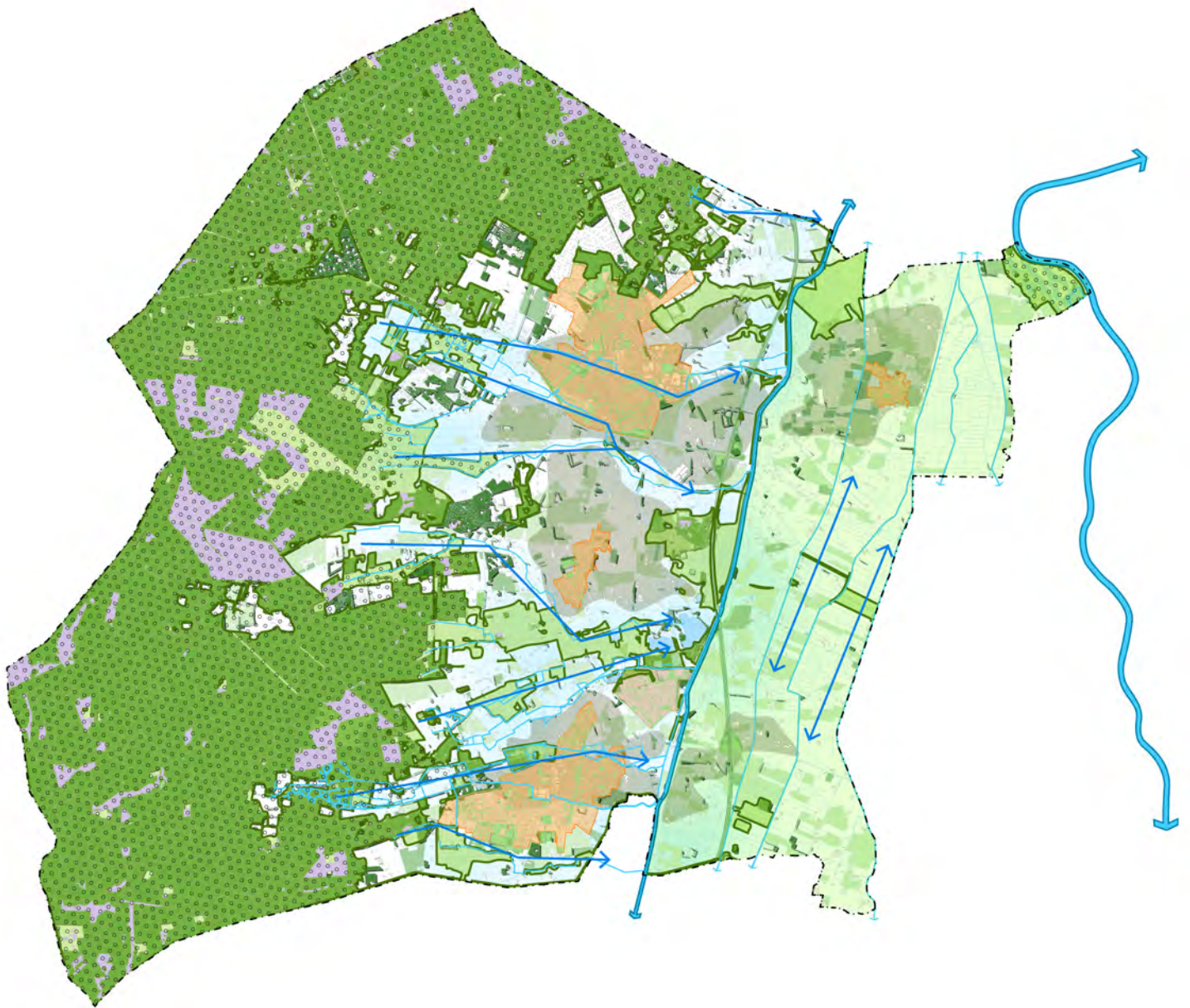
Verderop in dit document in het hoofdstuk over ruimtelijke keuzes wordt dat strategisch onderscheid verder uitgewerkt op basis van de volgende denklijnen:

- Beschermen; kwaliteit is randvoorwaardelijk, instandhouding essentieel. Hierover maken we bindende afspraken.
- Behouden; kwaliteit is uitgangspunt, voor behoud is mogelijk ontwikkeling nodig, of soms zelfs noodzakelijk. Functiewijziging is een voorbeeld daarvan. Sturing is een middel om het doel te bereiken.
- Ontwikkeling; verandering en verbetering staat centraal. (Mede) het initiatief nemen en het stimuleren van initiatiefnemers is nodig.

Wat goed is beschermen we, wat goed is en onder druk staat behouden we, maar hier gaan we ook aan de slag.

In de basis is er de wens om vanuit de visie gelijke mogelijkheden en kansen te bieden. Maar juist vanuit de verschillen in waarden en kwaliteiten enerzijds en opgaven en knelpunten anderszijds is onderscheid in strategie noodzakelijk. De opgaven die we zien, zijn bepalend voor wat we de komende jaren in het fysieke domein gaan doen of mogelijk maken. Dit vraagt per gebied om een andere werkwijze.

In hoofdstuk 3 werken we de opgaven verder uit om vervolgens in hoofdstuk 4 gebiedsgericht keuzes te beschrijven.



*Kaart: Natuur en landschap*

*De rijkdom van natuur met bijbehorende water- en bodemkwaliteit.*

- |   |  |
|---|--|
|  Bos                 |  Enken (hoger gelegen gebied) |
|  Heide               |  Gelders natuurnetwerk        |
|  Landbouw            |  Natura 2000                  |
|  Beken               |  |
|  Dorpen              |  |
|  Richting waterlopen |  |

## De rijke natuur

Natuur is in onze gemeente ruimschoots aanwezig en de waarde hiervan wordt ook beschermd. Het gaat om Natura 2000 en het Gelders Natuurnetwerk (de GNN). De wettelijk beschermde status van Natura 2000 werkt ook door in de mogelijkheden (en beperkingen) in het omringende gebied. Het GNN is beschermd via de Provinciale verordening.

Het westelijk deel van de gemeente Epe is onderdeel van het grootste natuurgebied van Nederland: de Veluwe. De bossen van de Veluwe bestaan grotendeels uit naaldbos (grove den, lariks, fijnspar, douglas). Er liggen ook restanten van hakhoutbosjes, vennen, enken en stuifzanden. Een natuurlijke weelde. Langs de randen van de Veluwe neemt de variatie in bodem en vochtgehalte toe en verandert de samenstelling van flora en fauna, afgewisseld met meer diverse, gemende bossen in de buurt van woon- en recreatiegebieden. De begroeiing bij deze meer in cultuur gebrachte gebieden is vaak meer divers dan de veelal monotone naaldbossen.

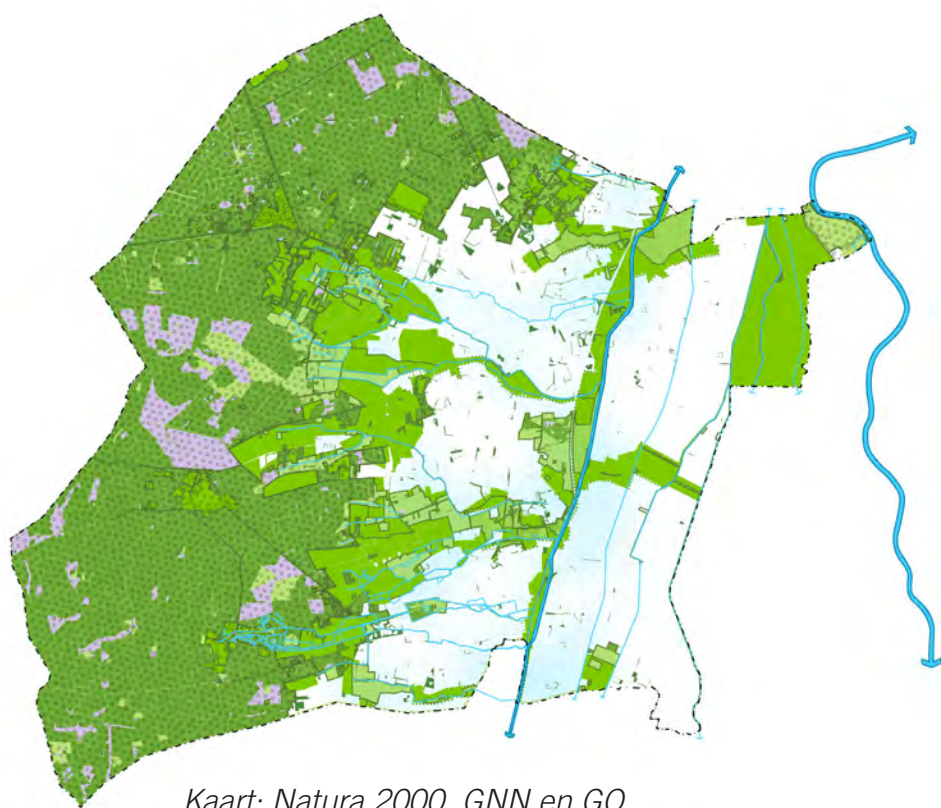
### ***Watersysteem en bodem***




Aan de rand van het Veluwemassief bevinden zich in de gemeente Epe verscheidene sprengen (vanuit gegraven bronnen) met relatief schoon kwelwater. Dit water komt via een aantal beken (vanuit natuurlijke bronnen), zoals de Nijmolensche Beek, de Smallertsche Beek en de Verloren Beek uit op de Grift. Deze vormt samen met het Apeldoorns Kanaal een belangrijke scheiding in het landschap. De relatief droge en hoger gelegen zandgronden worden hier gescheiden van de nattere en lagere broekpolders en uiterwaarden van de IJssel. De beken lopen overwegend in west-oostrichting, terwijl de weteringen, die de structuur van het westelijk gelegen polderlandschap bepalen, juist van zuid naar noord lopen. Aan de oostgrens van de gemeente stroomt tenslotte de IJssel met parallel daaraan de IJsseldijk.

Het watersysteem tussen Veluwe en IJssel is heel specifiek. Op de hogere delen, zoals de Veluwe, de dekzandruggen en oeverwallen, trekt een deel van het (regen)water de bodem in. In de lager gelegen delen aan de oostzijde van de gemeente komt dat water weer aan het oppervlak. Hier treedt kwel op. Het gaat zowel om diepe kwel (vanuit de Veluwe), als lokale kwel, afkomstig uit dekzandruggen en oeverwallen. Bij hoog water in de IJssel kan ook hiervandaan lokale kwel optreden.

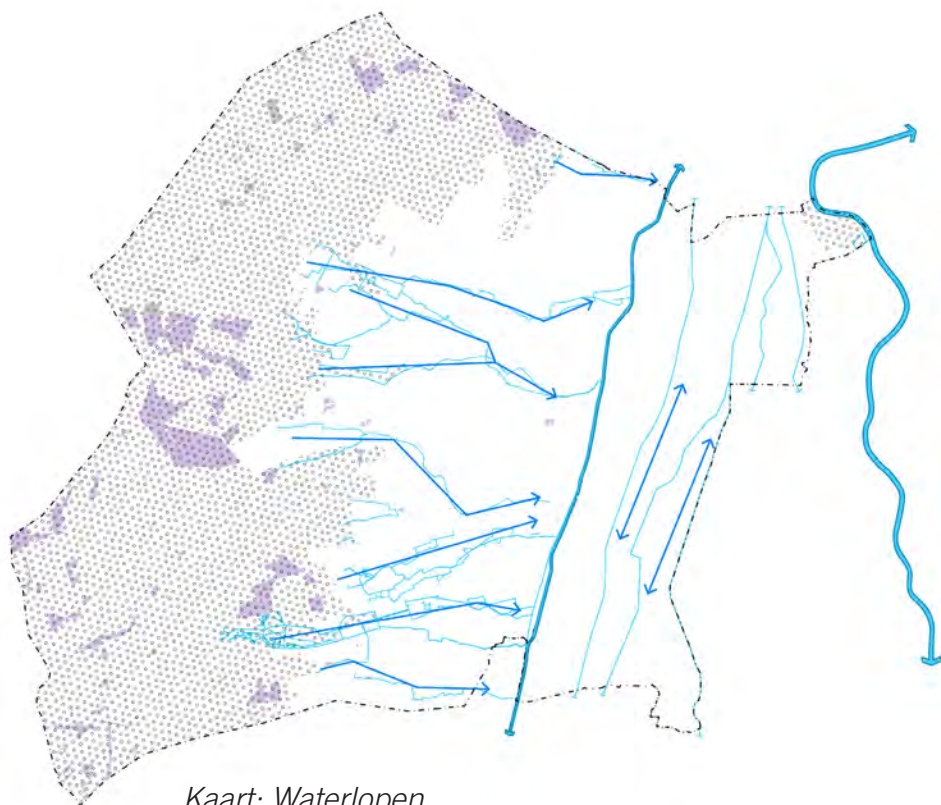
Regenwater van de Veluwe trekt de bodem in maar stroomt ook af. Naast dat het water de bodem intrekt, stroomt het af via beken en sprengen af naar de lager gelegen komgebieden.

Zowel voor de ecologische kwaliteit, het watersysteem en het landschap is het belangrijk dat de bodemkwaliteit goed is. Een goede omgang met de bodem is randvoorwaardelijk.



-  Groenontwikkelzones (GO)
-  Gelders natuurnetwerk (GNN)
-  Natura 2000

*Kaart: Natura 2000, GNN en GO*



-  IJssel
-  Apeldoornsch kanaal
-  Beken en sprengen
-  Richting waterlopen

*Kaart: Waterlopen*

## De kwaliteit en grote afwisseling in het landschap

### ***Drie gebieden***

In grote lijnen herkennen we drie verschillende landschappelijke gebieden binnen de gemeente Epe. De gemeente Epe strekt zich uit van de hoge en droge zandgronden van de Veluwe (1), via de Veluweflank (2) dat zich kenmerkt door een grote diversiteit aan landschappen en bebouwingsvormen tot aan een nat broekpoldergebied met weteringen en de natte rivierklei van de IJssel (3).

### ***Afwisseling***

In het westen, op de Veluwe, liggen de heideontginningen en bossen, met daarin drie karakteristieke landbouwenclaves: Niersen, Gortel en Tongeren.

Het landschap op de flanken van de Veluwe op de overgang van hoog naar laag wordt gekenmerkt door de vele beken. We onderscheiden het enkenlandschap met de plaatselijke enken. Dit zijn oude bouwlanden met een open karakter, die aan de randen bebouwd zijn. Dan zijn er aan de rand van de Veluwe kleine ontgonnen veengebieden, zoals Tongerense veen, Wisselse veen en Pollense Veen.

Het landschap ten oosten van het Apeldoorns Kanaal bestaat grofweg uit twee landschapstypes. Rondom Oene is dit het landschap met de wat hoger gelegen oude bouwlanden. Hier kenmerkt de verkaveling zich door een minder rechtlijnige structuur dan in de natte broekpolder.

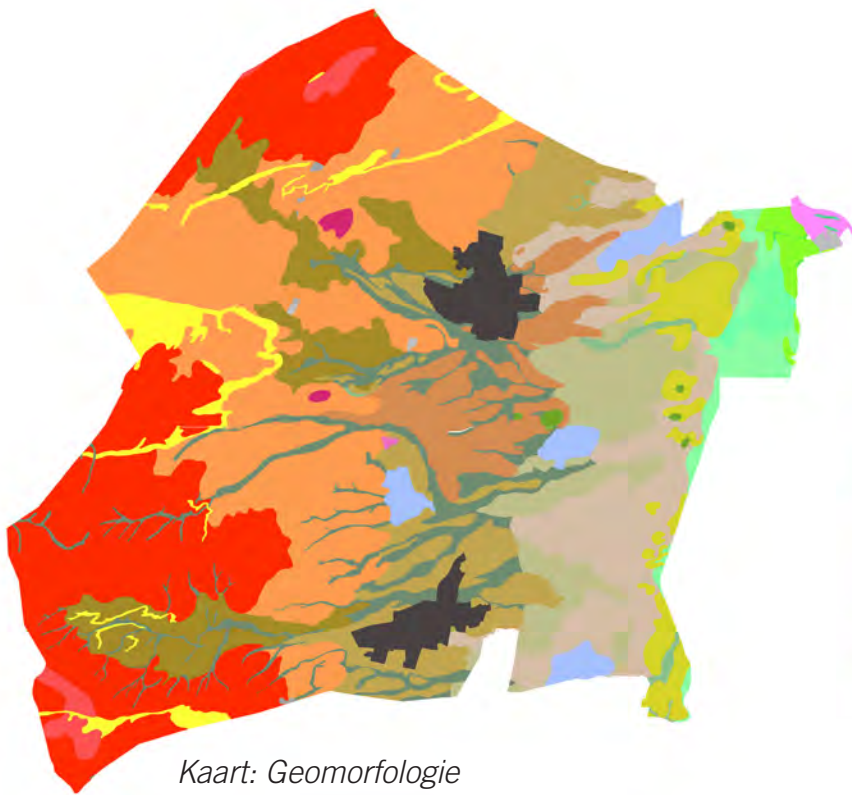
Daaromheen ligt het broeklandschap. Het is een weteringengebied dat zich uitstrekt tussen het Apeldoorns Kanaal en de IJsseldijk in het oosten.

De verkaveling heeft voornamelijk een strakke, rechthoekige structuur. De kavels strekken zich evenwijdig aan elkaar uit tussen de weteringen.

Het rivierenlandschap langs de IJssel is het laagst gelegen deel van de gemeente. De verkaveling is hier ook rationeel (rechtlijniger, door de mens aangebracht). Hier is sprake van grotere openheid van het landschap.

De A50 doorkruist het landschap op een schijnbaar willekeurige manier, en heeft weinig relatie met de onderliggende landschappelijke structuur. Het leidt tot barrièrewerking, maar is ook een kans om het landschap te beleven.

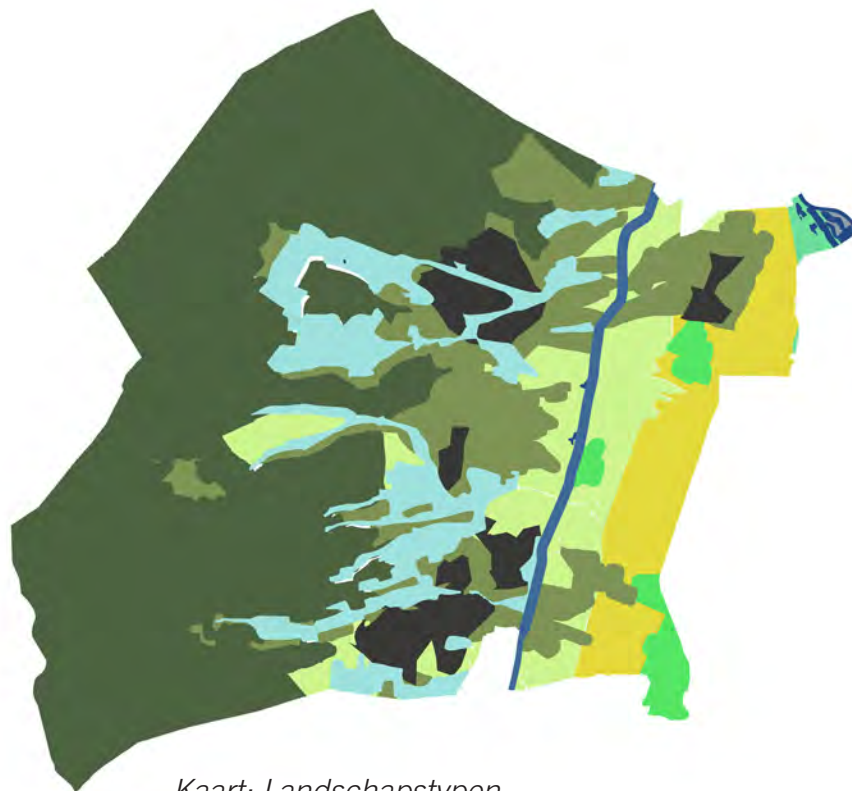




*Kaart: Geomorfologie*

### Legenda

- Glooiing van sneeuwsmeltwaterafzettingen
- Stuwwalglooiing
- Landduinen met bijbehorende vlakten en laagten
- Droogdal
- Trechtersvormig droogdal
- Stuwwal
- Stuwwalplateau
- Smeltwaterterras, 'Kame'
- Welvingen in sneeuwsmeltwaterafzettingen
- Vlakke van sneeuwsmeltwaterafzettingen
- Ontgonnen veenvlakte
- Dekzandrug
- Dalvormige laagte
- Plateau-achtige storthoop, opgehoogd, opgespoten terrein of kunstmatig eiland
- Smeltwaterheuvel
- Vlakke van rivierafzettingen
- Stroomrug of stroomgordel
- Oeverwal
- Vlakke ontstaan door afgraving en/of egalisatie
- Overloop- of crevassegeul
- Storthopen met grind-, zand-, kleigaten of ijzerkuilen
- Laagte zonder randwal



*Kaart: Landschapstypen*

### Legenda Landschapstype

- 1 Stuwwal | Veluwe
- 2 Oude bouwlanden | Veluwe flank
- 3 Oeverwal
- 4 Kampenlandschap | half open agrarisch landschap
- 5 Natte heideontginningen | halfopen agrarische gebieden
- 6 Broeklanden | open agrarische gebieden
- 7 Beekdalen
- 8 Apeldoorns Kanaal
- 9 Bebouwd gebied

## De rust, de cultuurhistorie en het dorpse karakter

De onderscheidende kwaliteit naast natuurlijke waarde en landschappelijke kwaliteit is de relatief rustige ligging. De afstand tussen de dorpen en de grotere wegen (A50) is redelijk groot. Het landschap en de natuur rondom de dorpen benadrukken die aantrekkelijke rustige ligging.

Dat maakt het samen met de cultuurhistorische kwaliteiten en dorpse schaal tot een hele aantrekkelijke omgeving.

### **Cultuurhistorie**

Ook het rijke verleden is een belangrijke uitgangspunt voor de omgevingsvisie van Epe. Zowel zichtbaar, bijvoorbeeld in monumenten, als onzichtbaar onder de grond, zijn de sporen van menselijk handelen aanwezig. Deze bijzondere waarden hangen samen met de ligging van de gemeente en de ontwikkeling tot wat het nu is. Deze waarden moeten zoveel mogelijk behouden blijven, maar kunnen juist ook worden benut. Dit kan bijvoorbeeld door bij ontwikkeling een historische verwijzing te gebruiken of door de koppeling met recreatie en educatie (informatie) te maken.

De Veluwe is besloten bos met weinig bebouwing. Bijzondere openingen in het dichte Veluwe landschap zijn de twee enken bij de historische buurtschappen Gortel en Niersen. Ook bij de karakteristieke landbouwenclave Tongeren vinden we veel van de oudste bewoningssporen, sporen die terugleiden tot in de prehistorie! De vele grafheuvels, waaronder de bijzondere grafheuvelrij bij Niersen, zijn hier een mooi voorbeeld van en hebben internationale faam.

In het enkenlandschap vinden we de meeste sporen van menselijke activiteit, waaronder de dorpskernen binnen de gemeente, veel doorgaande wegen en de voor de gemeente zo kenmerkende sprengen en watermolens. De omgang met het water en de beïnvloeding door de mens kent daarmee een lange

historie. Veel sporen in deze landschappelijke eenheid dateren uit de Middeleeuwen en worden aan de oostzijde begrensd door de Grift en het Apeldoorns Kanaal.

Tussen de Nieuwe Wetering en het Apeldoorns Kanaal is de agrarische bebouwing meer geclusterd. In het nattere weteringengebied zijn sporen te vinden vanuit de Late Middeleeuwen. De aangrenzende IJsseldijk ligt op een oeverwal. Aan de dijk zijn enkele boerderijen gesitueerd. Daarachter liggen de uiterwaarden en de IJssel. Hier bevindt zich geen bebouwing.

### **Dorpse structuren**

De dorpen liggen in het grotere geheel aan de rand van de Veluwe, aan de hoofdroute die in noord-zuidrichting langs het natuurgebied loopt. Drie van de vier dorpen in de gemeente, Epe, Vaassen en Emst, liggen aan deze dorpenroute. Ten oosten van het Apeldoorns Kanaal liggen de wat hoger gelegen oude bouwlanden met het dorp Oene. Deze behoren tot een overgangsgebied en liggen midden in het weteringengebied. Verspreid over het gehele buitengebied ligt over het algemeen agrarische bebouwing, veelal geclusterd in buurtschappen. Kenmerkend voor deze regio zijn de hallehuisboerderijen.

### **Dorpse identiteit**

De dorpen in de gemeente Epe zijn ontstaan vanuit een stelsel van landwegen. In eerste instantie werd gebouwd langs deze oude wegen. Later werden de open plekken langs deze oude wegen ingevuld. Hierdoor zijn binnen de dorpen weinig eenduidige gebieden met één soort bebouwing te herkennen. De structuur en opbouw van de dorpen zelf kent ook grote verschillen. Vaassen, Epe, Oene en Emst hebben ieder door de ligging, de bouwcultuur, de verschillen in ambacht en bedrijven een geheel eigen karakter.





De historische bebouwingsstructuren hebben een lange historie en verzorgen in de dorpen de samenhang. Het is mooi te zien dat bebouwing uit verschillende perioden het straatbeeld is gaan bepalen. Daaraan is het beeld van de historische ontwikkeling af te lezen. Tot de waardevolle en beeldbepalende structuren behoren de straten van en naar de oude dorpskernen. Bijzonder waardevol is het lanenstelsel van het dorp Epe met daarlangs veel waardevolle kleinere en grote villa's uit het de periode tussen de twee wereldoorlogen.

Bindend thema zijn de monumentale bomenrijen die vaak langs de belangrijke wegen in de dorpen staan. De kwaliteit van deze wegen wordt ook met de groenstructuren geassocieerd.

Het zijn deels ontsluitingswegen, maar tegelijk ook de straten in de dorpscentra. Daarmee vormen deze structuren het visitekaartje van de gemeente.

### ***Dorpsranden***

De unieke ligging van de dorpen in de gemeente hangt ook samen met hoe de bebouwing in de omgeving ligt. Op veel plekken is door een open bebouwingsstructuur, doorlopende groenstructuren en recreatieve routes een zachte en natuurlijke overgang met de omgeving.

### ***Waardevolle en beeldbepalende structuren***

Om een duidelijke richting voor de belangrijke plekken mee te geven, rekenen we het volgende mee in onze rijkdom:

- Straten, pleinen en parken in de centra van Epe, Vaassen en rond de Cannenburch.
- De oude dorpskernen van Oene en Gortel.
- Lintdorp Emst.
- Lanen met waardevolle villabebouwing in Epe.
- De dorpenroute en enkele historische radiale routes in Epe en Vaassen.
- Sprengen- en bekenstelsel en de historische watermolens.
- Oude spoorbaan.
- Apeldoorns kanaal/ Grift.
- Nieuwe ontsluitingswegen, zoals de wegen rond de centra van Epe en Vaassen.
- Verspreid over de gemeente komen waardevolle en beeldbepalende gebouwen en complexen voor, zoals:
  - \* beschermde monumenten en complexen;
  - \* oorspronkelijke agrarische erven met overwegend bebouwing van voor 1940, in een stijl die kenmerkend is voor deze streek;
  - \* onder architectuur ontworpen villa's en woonhuizen uit de periode 1880-1940;
  - \* gebouwen met een openbare en publieke functie (bijv. een gemeentehuis of een schoolgebouw).

## Trots, nu en straks

De waardevolle leefomgeving is bij het proces van voorbereiden het uitgangspunt van de visie geworden. De kaarten in dit hoofdstuk zijn het canvas waarop we werken. De rijkdom op deze kaarten is bepalend voor wat er gebeurt in onze gemeente. De variatie, natuur en identiteit is zo essentieel dat we bij elke verandering en ontwikkeling eerst kijken of we onze leefomgeving in haar waarde laten.

We moeten wel constateren dat de houdbaarheid van die waardevolle leefomgeving afhankelijk is van hoe wij daar de komende decennia mee omgaan. Natuur, watersysteem en bodem vormen in samenhang een essentieel (eco)systeem. Het voortbestaan is mede afhankelijk van invloeden van buitenaf. Aan het toekomstbestendig maken hiervan kunnen we zelf in belangrijke mate bijdragen. Dit hangt samen met het tegengaan van verdroging en verontreiniging, het beschermen van de waterstructuren en het behouden of herstellen van een evenwichtig ecosysteem.

De identiteit van onze gemeente ontleen we voor een groot deel aan de cultuurhistorie en waardevolle landschappen, van Oene tot Gortel, van Veluwe tot oude bouwgronden, van Griffit tot oorsprong van de beken, van Cannenburch tot statige villa's, van enken tot heideontginningen.

De hierboven beschreven trots, onze kwaliteiten en de toekomstbestendigheid daarvan zijn het vertrekpunt van de visie.

In de opgaven van hoofdstuk 3 beschrijven we de opgaven die in deze context een plek moeten krijgen. De duurzame toekomst werken we hier als eerste overkoepelende opgave voor onze gemeente uit. Dit houdt nauw verband met de bestendigheid van de hier beschreven waardevolle leefomgeving.

