

# Memo natuurinclusiviteit

## Margrietlaan 30 Bennekom



**Opdrachtgever:** ing. Wouter van Beijnum/ BALANCEWONINGEN/ Ontwerpburo van Beijnum V.O.F.´

**Uitgevoerd door:** Econu / Dhr. Bart Smeets  
bart.smeets@econu.eu  
0646020125  
www.econu.eu

**Uitgevoerd op:** November 2021, aangepast op 12-2-2022

Datum: 12-2-2022

Onderwerp: memo

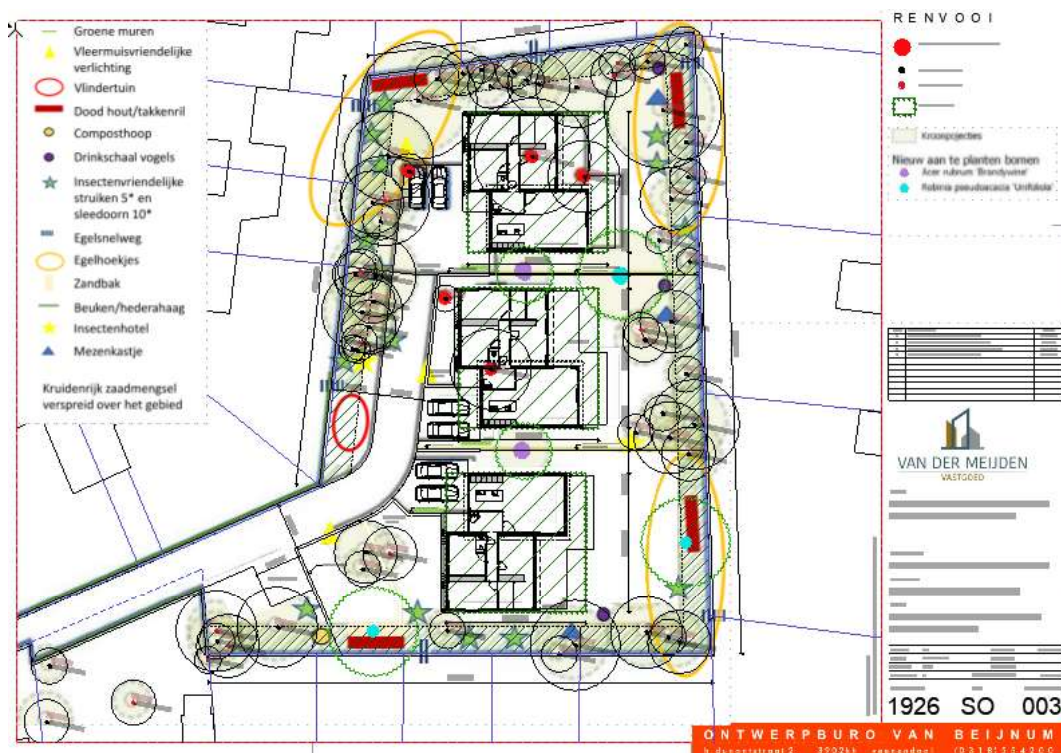
Uw kenmerk: /

Ons Kenmerk: BW 22-2-12

## Natuur inclusiviteit

De gemeente Ede besteedt veel aandacht aan het verbeteren van de biodiversiteit in de gemeente. Een van de methodes die hierbij gebruikt worden is een puntensysteem voor natuurinclusiviteit bij nieuwe ontwikkelingen. Voor het puntensysteem moet worden uitgegaan van de totale ontwikkeling. Dit natuurinclusieve ontwerp aan de hand het puntensysteem staat los van de resultaten van het ecologisch onderzoek. Bij het bepalen van het aantal punten voor het natuurinclusieve ontwerp moet worden uitgegaan van de totale investeringssom. In het onderhavige geval gaan we uit van de sloop van de kerk en de nieuwbouw van drie bungalows, de investeringssom is in dit geval €850.000,-. De te nemen maatregelen voor het natuurinclusieve ontwerp moeten worden opgenomen in het inrichtingsplan. Gezien de investeringssom, valt dit project binnen de categorie "Middelgrote projecten" (€500.000 - €1.000.000), derhalve dienen er 65 punten in het kader van de natuurinclusiviteit behaald te worden.

Gezien de geplande ontwikkelingen en de wensen van de opdrachtgever vallen een groot aantal mogelijkheden, zoals die in de maatregelencatalogus genoemd worden, af. De gebouwen zijn laag, er komt geen punt-/pannedak op en groene daken hebben vooralsnog niet de voorkeur van de opdrachtgever. De ambassadeur voor de eenheid waar het plangebied in ligt is de gewone dwergvleermuis. Er worden echter ook huismussen, gierzwaluwen, marterachtigen en andere soorten in (de omgeving van) het plangebied verwacht. In de maatregelencatalogus is in de thema's bebouwing en tuinen en erven gezocht naar maatregelen die binnen dit project realiseerbaar zijn. De volgende maatregelen zijn toegepast (zie ook Figuur 1).



Figuur 1; de natuurinclusieve maatregelen die gerealiseerd worden bij de nieuwbouw aan de Margrietlaan in Bennekom.

### *Bebouwing*

- Groene gevel (15), minimaal 2m hoog en 10m<sup>2</sup>. Planten dienen bij voorkeur zelfvoorzienend te zijn wat betreft water en voeding. Denk hierbij aan planten zoals klimop, bosrank, kamperfoelie of wilde hop. Er komen drie bungalows met elk een groene muur van 2m\*2m, in totaal dus 12m<sup>2</sup>.
- Vogel- en vleermuisvriendelijke verlichting (5), Als weglaten van verlichting echt géén optie is, dan aanlichten met vleermuisvriendelijke verlichting. Vogel- en vleermuisvriendelijke verlichting is verlichting met aangepast armatuur, waardoor geen uitstraling naar boven plaatsvindt, of speciale lampen zoals de LED Batlamp. De inrichting wordt geheel vogel- en vleermuisvriendelijk verlicht.

### *Tuinen en erven*

- Open composthoop (2), minimaal 1m<sup>3</sup> en minimaal 1 meter hoog. Voor het plaatsen van een dichte (bijvoorbeeld kunststof) compostbak worden geen punten toegekend. Er dient een open verbinding te zijn tussen de buitenruimte en de compostbak zodat insecten in de compostbak toegankelijk zijn voor vogels en kleine zoogdieren zoals egels. Denk hierbij aan een houten constructie waarin bladafval en gemaaid gras wordt omgezet tot compost. Er komt een composthoop in de hoek van het plangebied.
- Dood hout (5), minimaal 1 m<sup>3</sup> en 50 cm hoog. Een combinatie van dikkere stammen en dunne takken zorgt voor maximaal effect voor insecten, zorg daarom voor variatie. In de groene rand worden takkenrillen aangelegd.
- Drinkplaats vogels (1), maximaal één per tuin of erf. De drinkplaats moet veilig zijn ten aanzien van predatoren zoals katten, en het water moet ondiep zijn (maximaal 4 cm).
- Aanplant insectenvriendelijke struiken (1), geen limiet voor aantal struiken maar er geldt een limiet van maximaal 5 punten per project. Aangeplante struik moet zelfvoorzienend te zijn wat betreft water en voeding: dus in de volle grond en niet in pot of kuip. Vlinderstruik, Gelderse roos en sporkehout zijn goed voor insecten. De bessen van Gelderse roos en Sporkehout bieden ook voedsel voor vogels. Er worden 5 Gelderse rozen/sporkehout geplant. Zie ook de Adviesnotitie PVA groene zone Margrietlaan 30, Bennekom (Tree-O-Logic, 2022).
- Egelsnelweg (1), per perceelscheiding maximaal één opening waar punten voor verdient kunnen worden. Maximaal 10 punten per project. Er worden vier openingen in het hekwerk gemaakt voor de egels.
- Egelvriendelijke overhoekjes (2), het creëren van het overhoekje kan door bladafval en takken op een plek nabij of onder opgaande begroeiing zoals bomen of struiken aan te brengen. De complete groene rand is egelvriendelijk.
- Insectenhotel (1), maximaal 1 punt bij project het oppervlakte van het insectenhotel is minimaal 1m<sup>2</sup> n.v.t. Zorg voor een vrije aanliegroute, dus geen hoge beplanting direct voor het insectenhotel plaatsen. Er komen twee insectenhôtels.

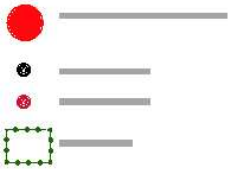
- Inzaaien kruidenrijk zaadmengsel (15), minimaal 100 m<sup>2</sup>, zaadmengsel moet worden ingezaaid op gras of braakliggend terrein zonder bomen of struiken. Zaadmengsel moet inheems, regio gebonden en bij voorkeur van biologische en duurzame herkomst zijn. Verspreid over het plangebied komen er stroken die ingezaaid worden met kruidenrijke zaadmengsels.
- Kwetterbosje (2), minimaal 2m<sup>2</sup> en minimaal 1,5 meter hoog. Dichte en groenblijvende of bladhoudende struiken, denk aan hulst, taxus, vuurdoorn en beukhaag. In de bosrand en bij de nieuwe inrichting van het plangebied worden verspreid over het terrein minimaal 4 van dergelijke bosjes/struiken gerealiseerd. Zie ook de Adviesnotitie PVA groene zone Margrietlaan 30, Bennekom (Tree-O-Logic, 2022).
- Mezenkastjes (1), maximaal 2 mezenkasten per tuin op minimaal 3 meter hoogte plaatsen. De kasten kunnen aan zowel bomen als struiken worden opgehangen. Belangrijk is dat de bomen levensvatbaar en toekomstbestendig zijn. In het plangebied worden drie nieuwe nestkastjes opgehangen.
- Zandbak (2), minimaal 2m<sup>2</sup>. Zandbank op zonnige plaats aanleggen, bij voorkeur met klein reliëf. In de groene rand worden open zandstukken vrij gehouden.
- Tegels vervangen door groen (2/m<sup>2</sup>), minimaal 1m<sup>2</sup> (maximaal 20 punten per project). Alleen inheems, duurzaam geteeld en regio gebonden planten toepassen. Deze maatregel geldt ook voor andere dichte verhardingen in tuinen of erven zoals klinkers en betonplaten. Het bestaande tegeloppervlak wordt verwijderd, de nieuwe verharding zal half doorlatend zijn. De netto winst wordt geschat op 50m<sup>2</sup>.
- Sleedoorn planten (1), Er geldt geen maximum voor het aantal struiken dat wordt aangeplant, er geldt wel een maximum van 5 punten per project. Er worden in de groene rand verspreid 10 sleedoorns geplant. Zie ook de Adviesnotitie PVA groene zone Margrietlaan 30, Bennekom (Tree-O-Logic, 2022).

Bij realisatie van deze maatregelen zijn bij de bouw van de drie bungalows en inrichting van het plangebied al 85 punten verdiend, zonder rekening te houden met vermenigvuldigingsfactoren. De gestelde norm van 65 punten wordt dan ook ruimschoots gehaald.

Almere,  
Bart Smeets



# RENOOI



Kroonprojecties

Nieuw aan te planten bomen

- *Acer rubrum* 'Brandywine'
- *Robinia pseudoacacia* 'Unifoliola'

- Groene muren
- ⬆ Vleermuisvriendelijke verlichting
- Vlindertuin
- Dood hout/takkenril
- Composthoop
- Drinkschaal vogels
- ★ Insectenvriendelijke struiken 5° en sleedoorn 10°
- Egelsnelweg
- Egelhoekjes
- Zandbak
- Beuken/hederahaag
- ⬆ Insectenhotel
- ▲ Mezenkastje

Kruidenrijk zaadmengsel verspreid over het gebied

