

Concept inrichtingsschets Adelaerthoeve

Familie Türkel | Koningsweg 24 B, Arnhem



Eelerwoude werkt

met passie aan een mooi

en groen Nederland

Adelaerthoeve

Locatie

De Adelaerthoeve is gelegen aan de Koningsweg 24B ten noorden van Arnhem. De ruimtelijke kwaliteit van het landschap rondom de Adelaerthoeve wordt bepaald door de afwisseling van bos, hei en lange rechte lanen.

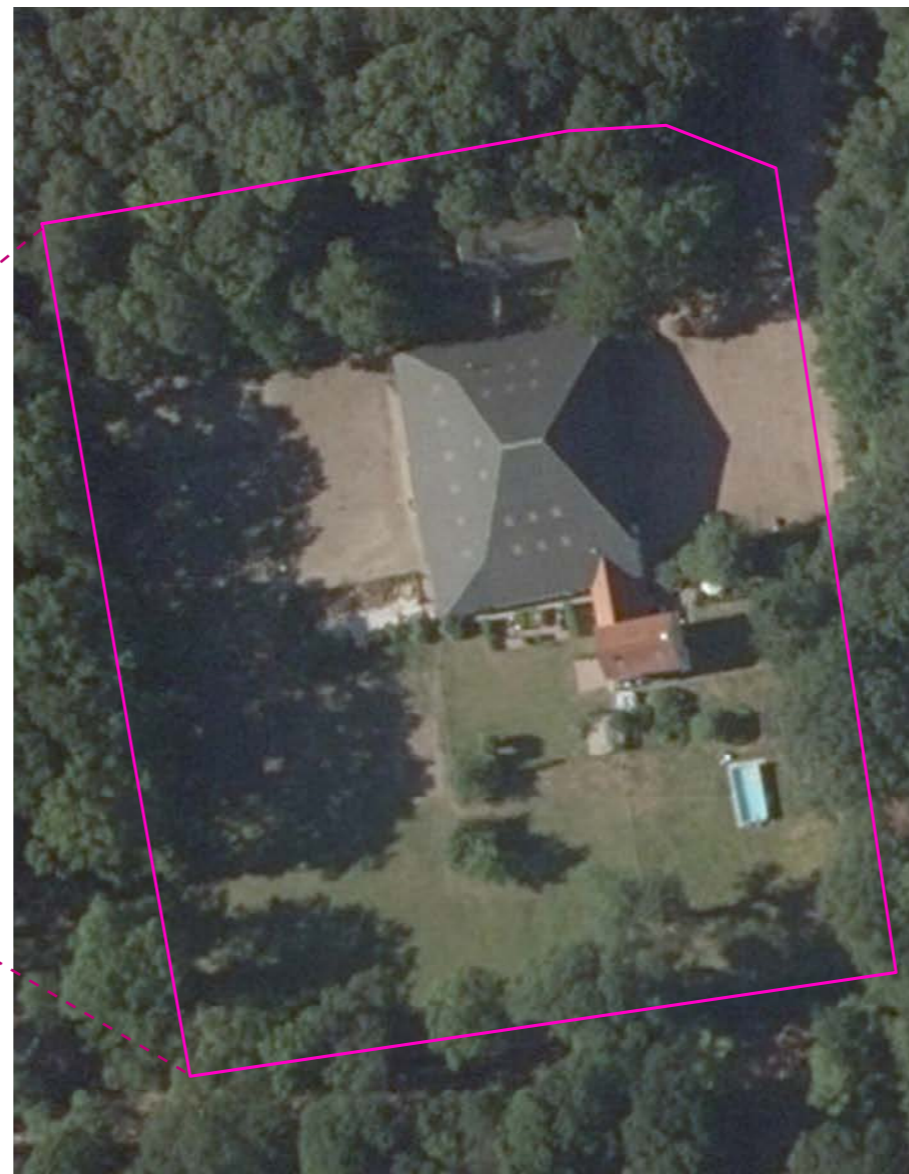
Dit reliëfrijke landschap ten noorden van Arnhem is ontstaan in de ijstijden. Het oprukkende landijs stuwde grote zandlichamen op. Het smeltwater sleet hierin vervolgens de erosiedalen uit. De wind wierp daarna eeuwen lang zandruggen en stuifduinen op, waarna het gebied bebost raakte. Door de houtkap, overbegrazing en een verslechtering van het klimaat was tegen de 14e eeuw het gebied veranderd in schrale heide en zandverstuivingen. Vanaf de 15e eeuw nam de houtproductie toe, waardoor de oppervlakte zand en heide steeds kleiner werd. Als gevolg van deze grootschalige bosaanplant kreeg het landschap in de 19e eeuw definitief het huidige uiterlijk van uitgestrekte bossen en rechte lanen.

De Adelaerthoeve is gebouwd tijdens de Tweede Wereldoorlog als vliegtuighanger en na de oorlog omgebouwd tot een boerderij. De vliegtuighanger maakte onderdeel uit van het voormalige vliegveld Fliogerhorst Deelen van de Duitse Luftwaffe. De gebouwen behorende bij het vliegveld werden gecamoufleerd om herkenning vanuit de lucht te voorkomen. De Adelaerthoeve werd gecamoufleerd als boerderij. De boerderij is van het kop-hals-romp model dat alleen in het noorden van het land voorkomt. Het huidige woonhuis is het omgebouwde voormalige ketelhuis dat gebruikt werd om de hangar te verwarmen. Het plein voor de boerderij is de oprit naar de eigenlijke rolbaan en is gemaakt van klinkers.

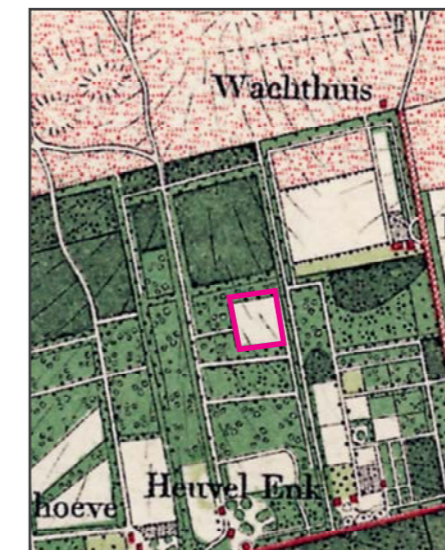
De binnenkant van de oude vliegtuighanger wordt gerenoveerd waarbij nieuwe B&B kamers worden gecreëerd. Familie Türkkel is daarnaast voornemens het erf een kwalitatieve impuls te geven en doet dat door te investeren in de ruimtelijke kwaliteit op het totale erf. Dit document geeft de uitgangspunten voor de uiteindelijke inrichting van de kavel.



Historische kaart 1980



Historische kaart 1980



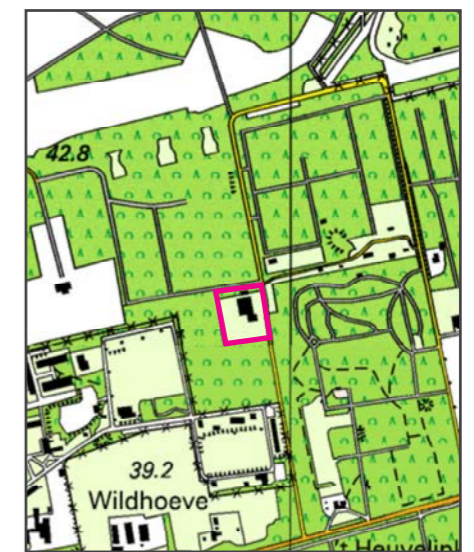
Historische kaart 1900



Historische kaart 1960



Historische kaart 1980



Historische kaart 2005

Adelaerthoeve

Huidige situatie



Aanzicht vanaf Koningsweg, woonhuis en hangar met halfverhard voorplein.



Achterzijde erf met paardenweide en afrastering.



Zicht op kapschuur vanaf wandelpad.



Oude laanstructuur in bosschage langs de westzijde van de kavel.



Bosrand harde overgang bos en open veld.



Privétuin rondom woonhuis.

Adelaerthoeve

Uitgangspunten

- Met de inrichting van de buitenruimte wordt de rijke historie van de vliegtuighangar en boerderij gerespecteerd. De vliegtuighangar wordt na de renovatie van binnen weer beleefbaar als één open ruimte. De entree aan het voorplein wordt hersteld en vrijgemaakt van hekwerk, kolom en houten rabatdelen. De originele opening van de hangar wordt hiermee in ere hersteld. Het voorplein dient open te blijven en zo zijn relatie met de open binnen ruimte van de hangar te waarborgen. De witte markeringen in de klinkerbestrating blijven behouden, deze duiden de oprit naar de voormalige rolbaan. In de achtergevel (westzijde) komt een doorkijk naar de achterzijde van de kavel.

- Op dit moment biedt de kavel bescherming voor diverse vogels, kleine zoogdieren en insecten. Door de dramatische afname van de biodiversiteit in Nederland, vormt het bevorderen van de biodiversiteit een uitgangspunt binnen de inrichting van de kavel, aansluitend op de doelstellingen van de Groene Ontwikkelingszone en natuurdoeltype van het naastgelegen Gelders Natuurnetwerk. Dit gebeurt door het aanplanten van nieuwe bomen, het aanleggen van een poel, kruidenrijk grasland toe te passen, inheemse bes- en bloesem dragende heesters te adviseren en door variaties in landschappelijk groen een plek te geven op het erf.

Ontwikkelingsdoelen natuur en landschap Groene Ontwikkelingszone:

- ontwikkeling bosranden en overgangen naar cultuurgronden, heide, zandverstuivingen en schrale graslanden
- ontwikkeling uitwisseling met de omgeving en vermindering barrièrewerking N804, N311 en A50
- ontwikkeling biotopen voor reptielen en amfibieën, poelen
- ontwikkeling cultuurhistorische patronen (hessenwegen, grafheuvels, verkavelingen: Deelen en Kemperheide) en beheersvormen
- ontwikkeling houtproductie en andere ecosystemendiensten

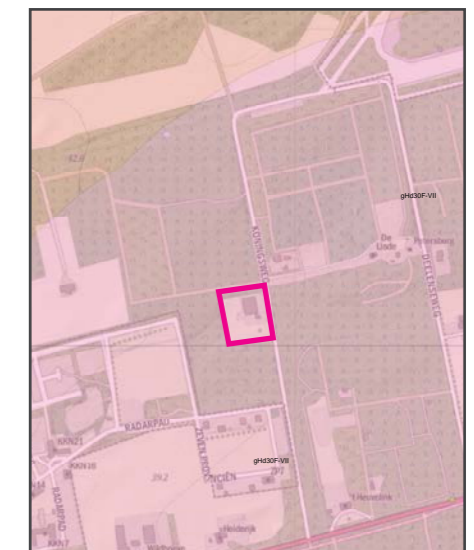
- Ten behoeve van de landschappelijke inrichting wordt gebruik gemaakt van inheemse beplanting die in de aanwezige bodemeenheid voorkomt: Droog berken-zomereikenbos (PNV 6): zomereik, grove den, lijsterbes, ruwe berk, zachte berk, tamme kastanje, beuk, vuilboom, krent, jeneverbes, sporkehout en wilde lijsterbes.
- Het klimaat verandert doordat de temperatuur op aarde stijgt. Dit brengt wereldwijde problematieken van droogte en wateroverlast met zich mee. In het landschappelijk ontwerp voor de Adelaerthoeve wordt ruimte opgenomen voor waterinfiltratie en zorgen bomen voor de nodige verkoeling. Voor de poel is het het laagste punt van de kavel (westzijde) meest geschikt, hier heeft vroeger ook een waterpartij gelegen.
- Historische beplantingsstructuren in het bos en het aanzicht op de kapschuur van af het wandelpad blijven behouden. De paardenweides met afrastering komen te vervallen aan de achterzijde van het erf.



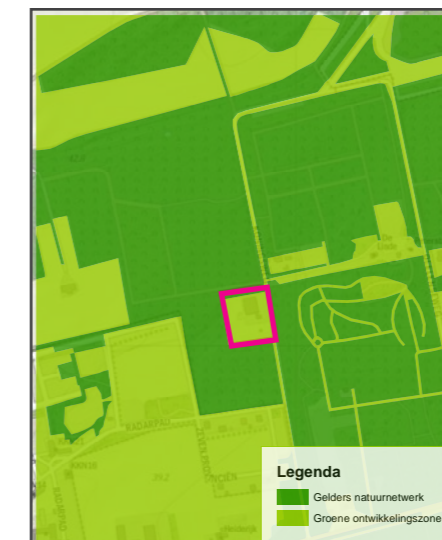
Uitgangspunten



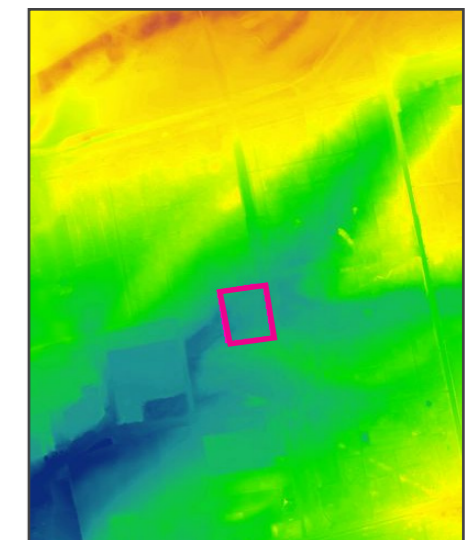
Geomorfologie: droogdal (2R3)



Bodemkaart: haarpodzolgrond (Hd30), bestaat uit grof zand.



Het erf maakt onder deel uit van de Groene ontwikkelingszone.



Hoogtekaart: in dal gelegen en westelijk op de kavel is het laagste punt.

Adelaerthoeve

Schetsontwerp



Verbeteren ruimtelijke kwaliteit op het erf:

- De Adelaerthoeve zal als één ruimtelijke ensemble beleefbaar blijven dat zich opent naar de Koningsweg. Het erf is ontsloten via het voorplein, aan de noordzijde van het voorplein zijn parkeerplaatsen opgenomen. Het open zicht en karakter van het voorplein blijft gewaarborgd. Eventuele groene aankleding van het voorplein gebeurt middels verrijdbare plantenbakken.
- Er is een onderverdeling in voor- en achtererf middels beplanting. Het voorerf met het plein is de entree van B+B en woonhuis. Op het achtererf staat de relatie met het omringende landschap centraal. Bestaand hekwerk en de paardenweide wordt verwijderd. Het erf wordt verankerd door een landschappelijk raamwerk van bestaande en nieuwe beplanting van bomen, struweel en hagen. Een zwembad en poel genereert opvang van water. Solitaire bomen en boomgroepen sturen het zicht over de achterzijde van de kavel. Aan de achterzijde wordt aangesloten op het wandelpad langs de noordzijde van de kavel. Aan de achterzijde van het erf wordt een bloem- en kruidenrijke grasvegetatie aangelegd. Door ook vroegbloeiende bolgewassen te planten, wordt het voedselnetwerk voor insecten verlengd.
- Binnen het landschappelijk raamwerk is ruimte voor eigen inrichting. Hagen en heesters creëren privacy rondom het woonhuis, de B+B accommodaties en het terras op de voormalige mestput. Binnen de intieme sfeer rondom het woonhuis worden een zwembad en moestuin vormgegeven.
- Met het gebruik van streekeigen, inheems groen wordt het aangrenzende Gelders Natuurnetwerk versterkt. Nieuwe landschapselementen bieden bescherming voor diverse kleine zoogdieren, amfibieën en zijn interessant voor vlinders en andere insecten.
 - Mantel/zoom vegetatie (overgang bosrand)
 - Bloem- en kruidenrijke grasland
 - Hagen en bes- en bloesemdragende heesters
 - Struweel, boomgroep en solitaire bomen
 - Poel
- De poel ligt op het laagste punt van de kavel, deels in de zon en deels beschadwd met een diepte van 50-150 cm. Flauwe taluds van de poel zorgen ervoor dat oevervegetatie zich goed kan ontwikkelen. De aanleg van de poel en de inrichting van de watergang wordt gecombineerd met bomen, struweel en kruidenrijke graslanden. Zo wordt een habitat gecreëerd voor diverse flora en fauna.
- Uitgangspunt is het behoud en het versterken van het aanwezige groen en de bestaande bomen, er wordt geen groen omgevormd naar verharding. De groenbalans blijft daarmee neutraal.

Legenda:

- Plangebied, kavelgrens
- Bebouwing
- Elementenverharding
- Verharde weg
- Grasland | Bloem- en kruidenrijke vegetatie
- Heesters
- Struweel
- Hagen
- Bestaande bomen
- Nieuwe bomen
- Mantel/zoom vegetatie
- Poel met oevervegetatie
- Zwembad
- Moestuin

Adelaerthoeve

Streefbeelden



Elementenverharding



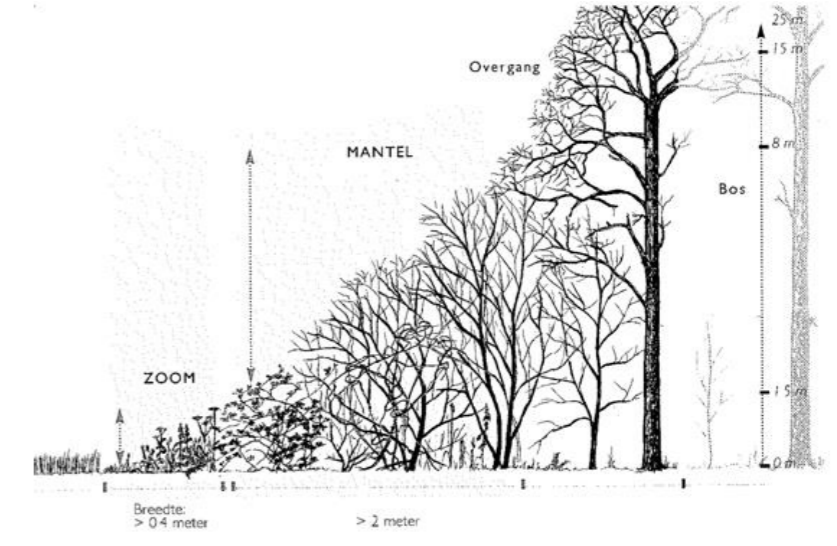
Verplaatsbare plantenbakken



Verplaatsbare plantenbakken



Mantel-zoom vegetatie



Principe mantel-zoom vegetatie



Poel



Struweel



Haagbeplanting



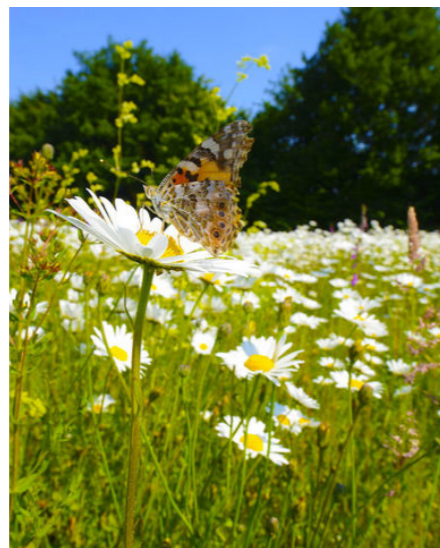
Solitaire boom



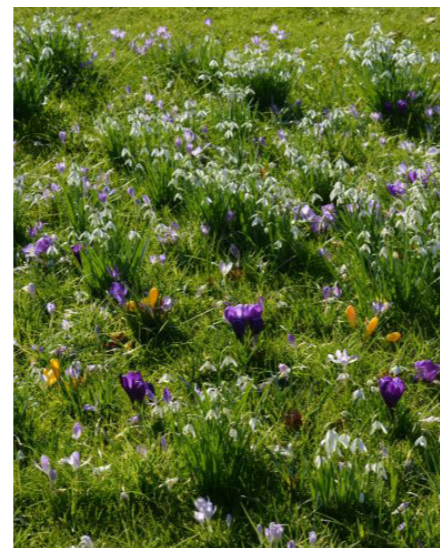
Zwemzijver



Maaipad



Bloem- en kruidenrijk grasland



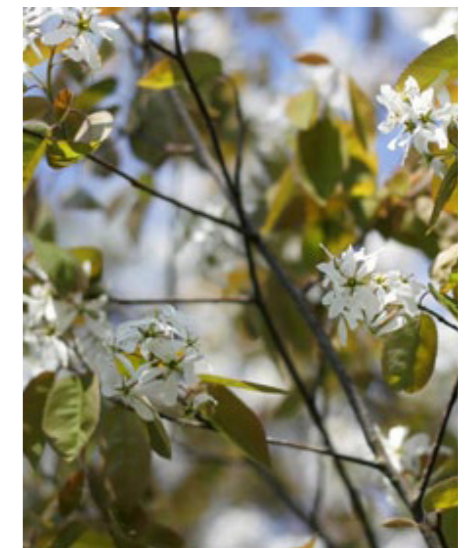
Bolgewassen



Bloem- en kruidenrijk grasland



Bijenhotel



Bloeiende heesters