



**QUICKSCAN FLORA EN FAUNA**  
Bazemolenweg 31, Ugchelen

Referentienummer: QFF-100614A-204

Opdrachtgever: Dhr. C. Wallet

Uitgevoerd door: Expedio Arbori

Venkel 37, 8101 DL Raalte

Datum afronding: 26 juni 2014

## INHOUDSOPGAVE

1. ACHTERGROND EN DOELSTELLING	3
2. KADER, METHODIEK EN SITUERING	
2.1 Kader	4
2.2 Uitgangspunten	4
2.3 Methodiek	5
2.4 Situering en huidige situatie	6
2.5 Toekomstige situatie en ingrepen	8
3. ONDERZOEKSRESULTATEN	
3.1 Bureauonderzoek	9
3.2 Veldonderzoek	10
4. EFFECTEN FLORA & FAUNAWET	12
5. CONCLUSIES EN AANBEVELINGEN	
5.1 Conclusies	13
5.2 Aanbevelingen	13
5.3 Aandachtspunten	14
Bijlage 1 Wettelijk kader en literatuurlijst	15
Bijlage 3 Foto's van het onderzoek	17

## 1 ACHTERGROND EN DOELSTELLING

### 1.1 Inleiding

In opdracht van de heer C. Wallet heeft Expedio Arbori te Raalte een quickscan in het kader van de natuurwetgeving uit laten voeren op het perceel aan de Bazemolenweg 31 te Ugchelen (gemeente Apeldoorn). Hier bevindt zich een voormalige kwekerij met een dienstwoning en een bijgebouw. De heer Wallet is een procedure gestart om het bestemmingsplan te wijzigen, in het kader hiervan is een onderzoek naar de flora en fauna vereist door de gemeente. Tevens wordt er een nieuw woonhuis op het terrein gebouwd.

### 1.2 Doelstelling van het onderzoek

Het doel van het onderzoek is consequenties van de geplande ingrepen op aanwezige natuurwaarden te toetsen aan de Flora- en faunawet.

O.a. de volgende vragen dienen te worden beantwoord:

- Welke beschermde flora en fauna is aangetroffen of kan verwacht worden binnen het plangebied?
- Welke effecten hebben de voorgenomen werkzaamheden op de flora en fauna?
- Welke maatregelen (mitigerend of compenserend) dienen genomen te worden en dient er nader onderzoek naar bepaalde soorten uitgevoerd te worden.

Het veldonderzoek is uitgevoerd op 19 juni 2014, de rapportage is afgerond op woensdag 25 juni 2014.

## 2 KADER, METHODIEK EN SITUERING

### 2.1 Kader

Bij geplande ingrepen in ruimtelijke ontwikkeling, in dit geval verwijdering van groen en bomen en nieuwbouw van een woonhuis, dienen de effecten van deze ingrepen op flora en fauna onderzocht te worden. In de Flora- en faunawet wordt verschil gemaakt tussen soorten van tabel 1 (algemene soorten) en soorten voorkomend in tabel 2 en 3 (zeldzame/strikter beschermde soorten). Broedvogels staan niet in de tabellen 1,2 of 3, maar zijn apart vermeld in de Flora- en faunawet.

Als eerste geldt de zorgplicht: dit houdt in dat iedereen voldoende zorg in acht neemt voor alle in het wild levende soorten, zowel dieren als planten.

De Flora- en faunawet is ingericht volgens het ‘nee, tenzij’ principe. Dit houdt in dat het gaat om het effect van de ingreep op de beschermde soorten. Als bepaalde ingrepen wel effect hebben op deze soorten, is een ontheffing noodzakelijk, tenzij er vrijstelling geldt of een Gedragscode toegepast wordt, danwel dat er mitigerende of compenserende maatregelen genomen worden. Voor o.a. ruimtelijke ontwikkeling is een vrijstelling voor algemene soorten (tabel 1) van toepassing. Voor tabel 2 en 3 soorten en vogels zullen bepaalde maatregelen genomen moeten worden of wordt een gedragscode toegepast.

In dit geval, kap van bomen, realisatie van een woonhuis, en sloop en herbouw van een bijgebouwtje gaat het om een ruimtelijke ontwikkeling.

### 2.2 Uitgangspunten

- Een quickscan is een momentopname en geeft dus geen volledig overzicht van aanwezige of te verwachten soorten.
- De (mondelijke) informatie en overzichten (Bazemolenweg dia 1-19.pdf) zoals aangedragen door de opdrachtgever is leidend geweest voor uitvoering van dit onderzoek, er zijn (nog) geen gedetailleerde planuitwerkingen, bouwtekeningen of terreininrichtingsplan bekend of overhandigd.

### 2.3 *Methodiek*

Het totale onderzoek bestaat uit twee delen te weten:

#### *Bureauonderzoek*

Onderzoek uitgaande van beschikbare en bestaande gegevens omtrent de aanwezigheid van beschermde soorten die in het plangebied voorkomen. Tevens zullen aanvullend atlassen met verspreidingsgegevens als naslagwerk dienen.

Verder worden de volgende websites geraadpleegd:

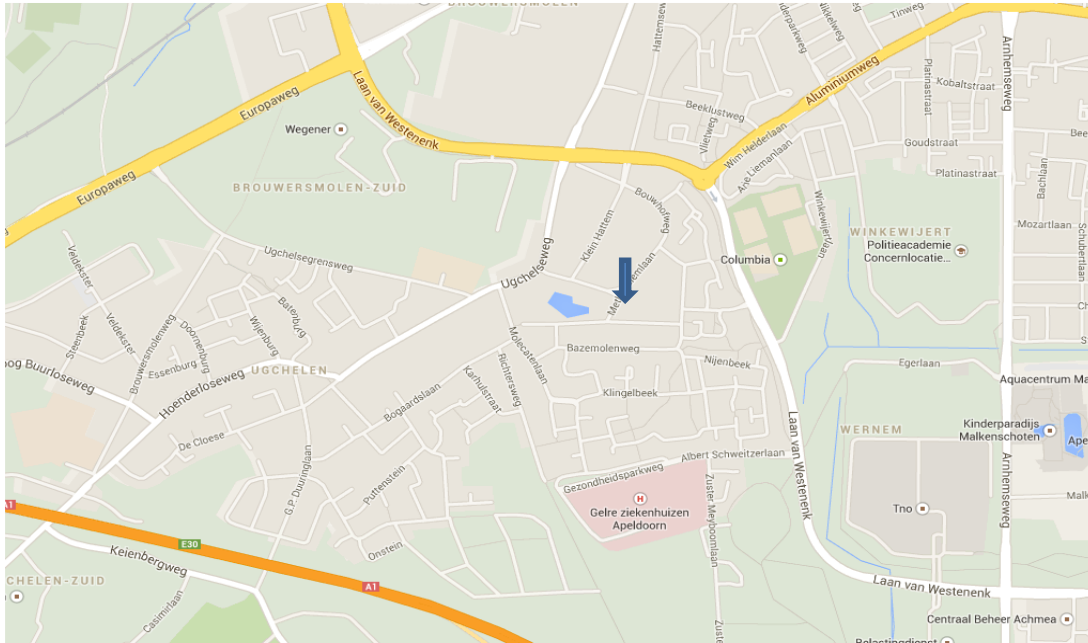
- [www.telmee.nl](http://www.telmee.nl) en [www.waarneming.nl](http://www.waarneming.nl) (2010-2014)
- [www.gelderland.nl](http://www.gelderland.nl)
- [www.zoogdiergezien.nl](http://www.zoogdiergezien.nl)

#### *Veldbezoek*

Dit is een oriënterend onderzoek naar eventuele aanwezigheid van beschermde soorten planten en dieren, inclusief sporen, nesten en andere aanwijzingen van aanwezigheid. Per onderzochte soortgroep worden de bevindingen in hoofdstuk 3 Resultaten uitgelegd. Bij het veldbezoek gaat het er tevens om, om na te gaan in hoeverre het plangebied geschikt is voor soorten, waarvan op basis van beschikbare gegevens wordt aangenomen dat deze soorten aanwezig zouden kunnen zijn.

Er is één veldbezoek uitgevoerd door 1 persoon. Er is gericht gezocht naar sporen van aanwezigheid van vleermuizen en vaste- rust of verblijfplaatsen van eekhoorn. Tevens is gekeken of er nesten, sporen e.d. aanwezig zijn van vogels of grondgebonden zoogdieren. Waarnemingen van dagvlinders en libellen en flora worden eveneens genoteerd. Diergroepen gerelateerd aan water zoals amfibieën, vissen zijn niet meegenomen, daar open water niet voorkomt in het plangebied.

## 2.4 Situering en huidige situatie

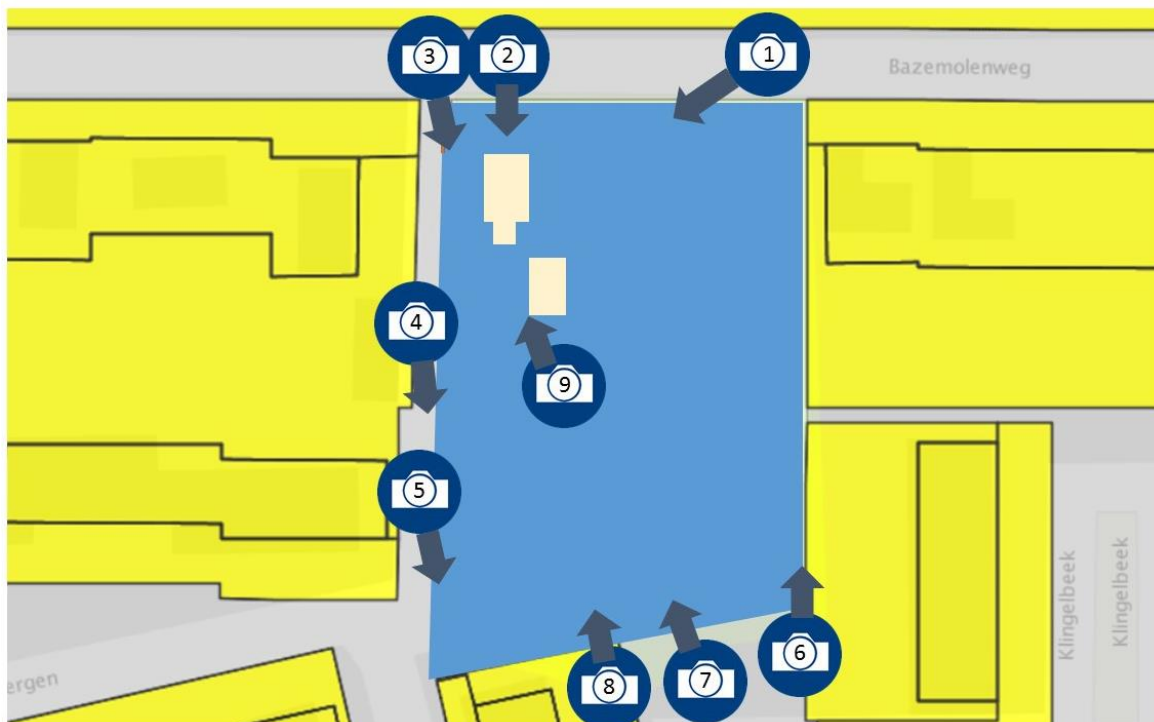


Figuur 1: Situering perceel in Ugchelen



Figuur 2: Luchtfoto perceel

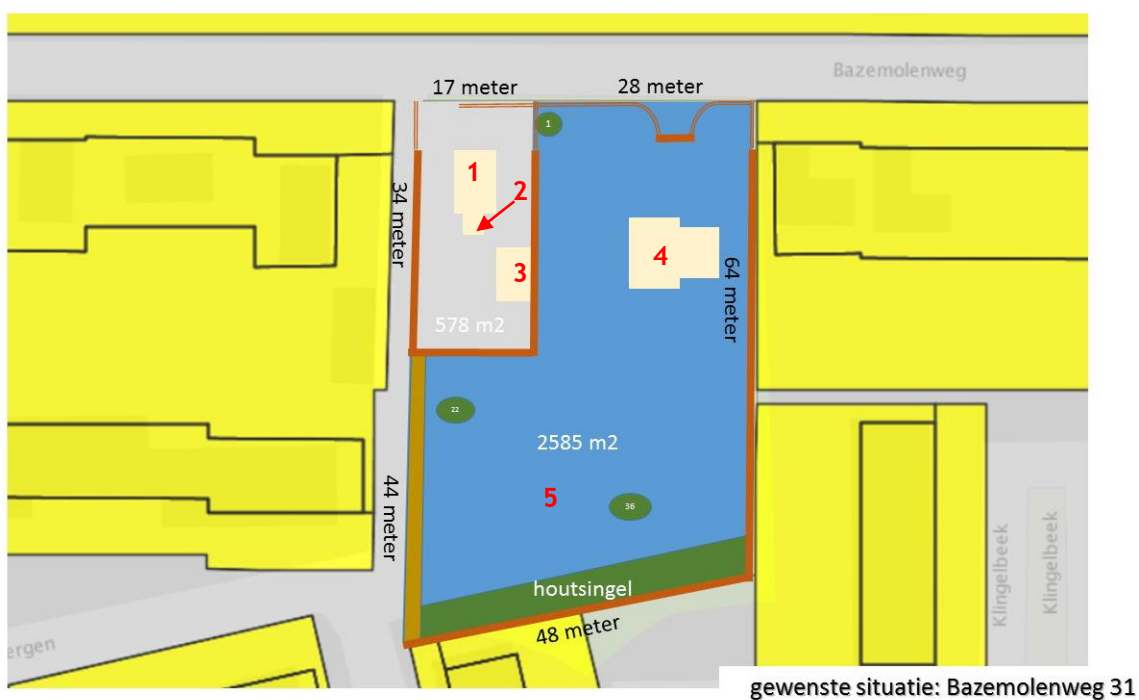
Het plangebied ligt aan de Bazemolenweg 31 te Ugchelen, gemeente Apeldoorn . Het gaat om een voormalige kwekerij met een woonhuis (dienstwoning) en bijgebouwen (schuren). Deze kwekerij en woonhuis zijn de afgelopen jaren verwaarloosd en recent aangekocht door opdrachtgever. Het plangebied omvat een beukenhaag aan de oostkant, een verwilderd terrein met een aantal bomen van de 1<sup>e</sup> grootte en een verwaarloosd woonhuis en schuren.



*Figuur 3: Huidige situatie met plangebied (blauw), woonhuis en schuur*

## 2.5 Toekomstige situatie, de ingrepen

- Het huidige dienstgebouw (woonhuis) wordt gerenoveerd (1)
- De aanbouw achter het dienstgebouw wordt gesloopt (2), de schuur blijft gehandhaafd (3)
- Er wordt een nieuw woonhuis naast het huidige geplaatst (4) perceel wordt gesplitst)
- Een twintigtal bomen wordt gekapt en de ruigten worden deels opgeschoond (5)



Figuur 4: Toekomstige situatie met plangebied (blauw), en gebouwen



Foto 5: Vooraanzicht huis



Foto 6: Achteraanzicht huis en schuur



## 3 ONDERZOEKSRÉSULTATEN

### 3.1 Bureauonderzoek

Uit verspreidingsatlassen blijkt dat het plangebied en de directe omgeving geschikt is voor een aantal broedvogelsoorten (SOVON 2002) en zoogdieren (Broekhuizen, 1992). Tevens komen in de omgeving van het plangebied mogelijk bepaalde soorten vleermuizen voor. De inschatting op basis van ‘expert judgement’, de websites vleermuizenindestad.nl en telmee.nl is dat de volgende soorten mogelijk voor kunnen komen:

	kraamverblijfplaats	zomerverblijfplaats	paarverblijfplaats	winterverblijfplaats	vliegroute	fourageergebied
gewone dwergvleermuis						x
ruige dwergvleermuis						x
rosse vleermuis						x
laatvlieger						x
gewone grootoorvleermuis						x
watervleermuis						x
franjestaat						x
baardvleermuis						x
x= soort komt potentieel voor						
groen: geen negatief effect te verwachten						

*Figuur 7: Overzicht vleermuissoorten die mogelijk voorkomen met functies en effecten.*

Voor wat betreft grondgebonden zoogdieren kan aangenomen worden dat algemeen voorkomende soorten als o.a. konijn, rosse woelmuis, mol, huisspitsmuis, bosspitsmuis, egel, wezel, bunzing, hermelijn (allen tabel 1) kunnen voorkomen.

Eekhoorn komt mogelijk voor.

Uit verdere websites van natuurorganisaties of atlanten blijkt niet dat bepaalde (strikter) beschermde soorten binnen de soortgroepen dagvlinders, vaatplanten, amfibieën of ongewervelden te verwachten zijn.

### 3.2 Veldonderzoek

Op 19 juni 2014 is een veldbezoek uitgevoerd. Het weer was grotendeels half bewolkt, met in de morgen zon en wolkenvelden en een temperatuur van ongeveer 18°C. Hierbij is uitvoerig het braakliggend gedeelte achter het woonhuis onderzocht, alsmede de beukenhaag, en gedeelten van schuur en woonhuis. Er is met name gelet op aanwezigheid van nesten in de beukenhaag en bomen, holten in bomen, en de geschiktheid van gebouwen voor vleermuizen en huismus.

Onderzocht zijn de volgende soortgroepen:

- Flora:

Binnen het plangebied kan de voorkomende flora getypeerd worden als ruigten en bosbegroeiing. Het gaat dan om soorten als braam, vlier, opslag van lijsterbes, esdoorn, uitgegroeide kwekerijbomen en onderbegroeiing van geel nagelkruid en klimop.

- Vogels:

Aanwezige soorten op het terrein ten tijde van het onderzoek waren algemene soorten van bos en bosranden, zoals tjiftjaf, merel, roodborst, winterkoning, boomkruiper, houtduif e.d. Mogelijk bevinden zich tijdelijke nesten van vogels in de klimop die tegen een aantal bomen groeit. Niet alles bovenin de kroon is uitputtend onderzocht door aanwezigheid van klimop.

Er zijn geen vaste rust- of verblijfplaatsen van vogels (roofvogels/huismussen/uilen)aangetroffen. De daklijsten zijn grotendeels dicht en er zijn verder in het te slopen bijgebouwtje geen mogelijkheden voor huismussen. Er is uitgebreid nagegaan of deze vogelsoort aanwezig is, danwel activiteiten vertoont van nestelen of broeden of fourageren, maar dit blijkt niet het geval. Overige jaarrond beschermde vogelsoorten zijn niet aangetroffen of te verwachten.

- Vleermuizen

Vaste rust- of verblijfplaatsen voor vleermuizen zijn niet aangetroffen. Het woonhuis blijft gehandhaafd en is onderzocht op mogelijkheden voor vleermuizen. De kruipruimte, zolder en kelder zijn onderzocht op aanwezigheid of potentie voor vleermuizen. Alle ruimten blijken onbewoond, ongebruikt of ongeschikt (niet toegankelijk). De aanwezige spouwmuur blijkt niet toegankelijk op enkele ventilatiespleten na, deze waren tot voor kort dichtgegroeid met klimop en er zijn geen sporen voor vleermuizen aangetroffen. De zolder van woonhuis en schuur zijn ongeïsoleerd en zijn ongeschikt en ook ontoegankelijk voor vleermuizen.

De kans is wel vrij groot dat bepaalde soorten (zie par 3.1) het terrein gebruiken om te foerageren.

- Grondgebonden zoogdieren

Tijdens de veldbezoeken zijn geen sporen van zoogdieren aangetroffen. De randen van het perceel vormen een hoge ruigte van 2 a 3 m hoog met bosplantsoensoorten, opslag van bomen (berk/lijsterbes/esdoorn) en veel braam. Deze ruigten zijn geschikt als rust- of verblijfplaats voor egels, diverse soorten muizen en mogelijk kleine roofdieren als wezel, bunzing e.d.

Er zijn geen bewoonde nesten van eekhoorns in bomen aangetroffen.

Er is specifiek nagegaan of er geschikte locaties zijn voor steenmarters, zoals openingen in de muur, naar kelder of anderszins, maar in eerder stadium zijn dergelijke ingangen reeds afgeschermd. Van binnenuit is ook nagegaan of kelder, kruipruimte of zolder bereikbaar zijn of gebruikt worden, dit blijkt niet het geval.

- Reptielen en amfibieën

Er zijn geen geschikte biotopen voor reptielen en amfibieën aanwezig binnen de perceelsgrenzen en er zijn ook geen individuen of sporen van aanwezigheid van soorten uit deze groepen waargenomen.

Mogelijk komen wel bruine kikker of pad voor (Tabel 1).

- Dagvlinders en libellen

Tabel 2 of 3 soorten uit deze soortgroepen zijn niet waargenomen, algemene voorkomende soorten als klein koolwitje, bont zandoogje zijn wel aangetroffen. Voor beschermde vlinder- en libellensoorten zijn geen geschikte voortplantingslocaties aanwezig. Voor enkele algemene soorten wel, met name de ruigten en de bosranden.

- Insecten

Er zijn geen beschermde soorten aangetroffen, ook geen mierenhopen.

- Vissen

Er zijn geen geschikte biotopen voor vissen aanwezig binnen de perceelsgrenzen.



Figuur 9 en 10: Ongebruikte ventilatiespleten en kruipruimte

## 4 EFFECTEN FLORA & FAUNAWET

De ingrepen die een effect kunnen hebben op de bovengenoemde beschermde soorten zijn de verwijdering van bomen en groen en de sloop van de kleine aanbouw van het woonhuis. De effecten hiervan zijn verstoring van foerageer- en leefgebied en verdwijnen van potentiële nestmogelijkheid voor zoogdieren en vogels.

### *Vogels*

Alle vogelsoorten zijn beschermd tijdens het broedseizoen, dat loopt globaal van half maart tot half juli. Dit is echter een globale periode, vogelsoorten, die buiten deze periode broeden, zijn uiteraard ook beschermd. Het verwijderen van de struiken of bomen waarin vogels nestelen zal dus buiten het broedseizoen moeten plaatsvinden. Voor het aantasten van vaste verblijfplaatsen voor diverse vogelsoorten is een ontheffing nodig. Het gaat hierbij om bepaalde uilensoorten, roofvogels en een aantal andere vogelsoorten die gebruik maken van min of meer permanente verblijfplaatsen. Er zijn tijdens het onderzoek geen nesten of verblijfplaatsen van deze soorten aangetroffen.

Overige vogels kunnen vluchten of nestelen in de te handhaven houtsingel of beukenhaag danwel overblijvende of buiten het plangebied staande bomen.

### *Zoogdieren*

Eventueel aanwezige zoogdieren zullen tijdelijk verstoord worden. Uitwijkmogelijkheden zijn er echter genoeg, middels de omringende/te handhaven beukenhaag, bomen of houtsingel. Permanente negatieve effecten worden verder niet verwacht.

## 5 Conclusies en aanbevelingen

### 5.1 Conclusies

- Uit de voorgaande toetsing blijkt dat er geen significante effecten als gevolg van de ruimtelijke ingreep voor onderzochte soorten of soortgroepen zijn en de uitwijkmogelijkheden in de omgeving zijn voor de meeste soorten of soortgroepen ruimschoots aanwezig, richting omringend groen en te handhaven houtsingel, individuele bomen of boomgroepen of beukenhaag.
- Er zijn geen zoogdieren, reptielen, beschermde flora uit tabel 2 of 3 (strikt beschermd) tijdens de bezoeken waargenomen. Voor de tabel 1 (algemeen beschermd) soorten geldt een vrijstelling. De algemene zorgplicht is wel van toepassing.
- Mogelijk kan het voorkomen dat er in het gebied gefoerageerd wordt door vleermuizen, dit is echter geen belemmering voor de werkzaamheden. De duurzame instandhouding van de soorten is hierdoor niet in het geding. Foerageren door vleermuizen blijft mogelijk.
- Het woonhuis, schuur en aanbouw is ongeschikt en wordt niet gebruikt door vleermuizen.
- Het woonhuis, schuur en aanbouw wordt niet gebruikt door de huismus, maar sommige delen zijn wel geschikt.
- Concluderend kan gesteld worden dat er geen grote belemmeringen zijn voor de geplande werkzaamheden in het kader van flora en fauna en is het onderzoek afgerond. Er hoeft geen ontheffing aangevraagd te worden, mits de onderstaande maatregelen uitgevoerd worden.
- Er is geen nader onderzoek noodzakelijk.
- De handhaving van een aantal bomen, de beukenhaag en een brede houtsingelstrook aan de achterzijde van het perceel zorgen tevens voor een gedeeltelijke instandhouding van habitat en groen.

## 5.2 Aanbevolen maatregelen

- Het kappen en/of verwijderen van struiken en bomen buiten het broedseizoen uitvoeren.
- Indien blijkt dat er geen vogels nestelen in te kappen bomen kunnen deze ook binnen het broedseizoen verwijderd worden, mits er zorgvuldig gehandeld wordt.
- Voor laag beschermde amfibieën en kleine zoogdieren geldt automatisch vrijstelling en is geen ontheffing nodig. Vanuit deze soortgroepen bekeken is, indien mogelijk, uitvoering van de werkzaamheden in de periode september tot begin november optimaal.
- De sloop van het aanbouwtje dient ook buiten het broedseizoen plaats te vinden, om te voorkomen dat er verstoring of vernieling van eventuele toekomstige nesten plaatsvindt. De beste tijd is tussen augustus en oktober. Indien er hierna gesloopt wordt is het aanbevolen na het broedseizoen alle gaten en potentiële nestgelegenheden onder dakpannen dicht te maken, bijvoorbeeld met pur. Dit om nestelen van vogels te voorkomen of overwinteren van bepaalde diersoorten.

## 5.3 Aandachtspunten

- Indien tijdens de uitvoering nieuwe Tabel 2 of 3 soorten aangetroffen worden, dient contact gezocht te worden met een terzakekundige om te bepalen welke maatregelen getroffen dienen te worden, danwel hoe aantoonbaar zorgvuldig te handelen.
- Indien er in een later stadium wel broedende vogels of nesten aangetroffen worden kunnen er aanvullende maatregelen nodig zijn of dienen werkzaamheden opgeschort te worden.

Raalte, 26 juni 2014

*Ing. P.C. Duifhuizen*

*Gecertificeerd deskundige zorgvuldig handelen Flora en Faunawet niveau 3*

## Bijlage 1 Wettelijk kader en literatuurlijst

Bij de bescherming van natuur wordt onderscheid gemaakt tussen soort- en gebiedsbescherming. Soortbescherming is vastgesteld in de Flora- en faunawet 2002, gebiedsbescherming in de Natuurbeschermingswet 1998.

### *Zorgplicht en vrijstelling*

De Flora- en faunawet regelt de bescherming van een aantal in het wild voorkomende dier- en plantensoorten. Hierbij wordt onderscheid gemaakt tussen verschillende soorten en hun zeldzaamheid:

- Tabel 1: Algemeen voorkomende beschermde soorten
- Tabel 2: Schaarse soorten of overige beschermde soorten
- Tabel 3: Zeldzame of extra beschermde soorten

Hierbij zijn vogels niet inbegrepen, deze zijn gedurende het broedseizoen beschermd, inclusief hun broedplaats. Een aantal vogelsoorten zijn jaarrond beschermd, met name soorten die een vaste broed- of verblijfplaats hebben. Het gaat hierbij om een aantal uilen- en spechtensoorten, roofvogels en o.a. soorten als raaf, ooievaar en zwaluwen.

De zorgplicht geldt te allen tijde voor alle in het wild levende dieren en planten en hun leefomgeving, voor iedereen en in alle gevallen. De verbodsbepalingen zijn gebaseerd op het 'nee, tenzij' principe. Dat betekent dat alle schadelijke handelingen voor beschermde planten- en diersoorten in principe verboden zijn. Artikel 75 bepaalt dat vrijstellingen en ontheffingen van deze verbodsbepalingen kunnen worden verleend.

Sinds begin 2005 is er een versoepeling in werking gesteld voor verstoring van de Tabel 1 soorten, hiervoor is geen ontheffing meer nodig. De zorgplicht blijft trouwens wel voor Tabel 1 soorten gewoon gelden. Het gaat hierbij om de volgende categorieën van vrijstelling;

- bestendig beheer en onderhoud, waarbij het gaat om activiteiten die gericht zijn op instandhouding van bestaande situatie, zoals maaien van bermen, waterlopen etc.
- bestendig gebruik; langjarige activiteiten zoals recreatie
- ruimtelijke ontwikkeling en inrichting.; zoals bouw schuur of huis, aanleg weg etc.

### *Ontheffing*

Als de activiteiten hier niet onder vallen, is er nog wel een ontheffing noodzakelijk.

Ontheffing is ook nodig voor de Tabel 2 en 3 soorten wanneer het gaat om ruimtelijke ontwikkeling. Hierbij wordt onderscheid gemaakt tussen Tabel 2 en Tabel 3 soorten.

#### Tabel 2 soorten

Ontheffing kan worden verkregen als de gunstige staat van instandhouding van de soort niet in het geding is. Als dit wel zo is, dienen mitigerende (verzachtende) en/of compenserende maatregelen worden getroffen.

#### Tabel 3 soorten

Bij bestendig gebruik kan een vrijstelling verkregen worden, als gewerkt wordt met een door LNV goedgekeurde gedragscode. In alle andere gevallen kan alleen ontheffing voor activiteiten worden verkregen als:

- Er geen afbreuk wordt gedaan aan de gunstige staat van instandhouding van de soort;
- Er geen andere bevredigende oplossing voorhanden is;
- Er sprake is van een in de wet genoemde reden van openbaar belang;
- Er zorgvuldig wordt gehandeld.

#### **Samenvatting toetsingskader Flora- en faunawet**

Het toetsingskader van de Flora- en faunawet voor werkzaamheden in het kader van ruimtelijke ontwikkeling en inrichting en bestendig gebruik en beheer is

1. Voor Tabel 1 soorten geldt een vrijstelling. Alleen de zorgplicht dient nageleefd te worden.
2. Voor Tabel 2 soorten geldt een vrijstelling (mits in bezit van gedragscode) of er dient een ontheffing worden aangevraagd (lichte toetsing).
3. Voor Tabel 3 soorten geldt een vrijstelling voor bestendig gebruik en beheer (mits gedragscode), anders ontheffing nodig (uitgebreide toetsing).

#### *Literatuur*

- Bos, F., M. Bosveld, D. Groenendijk, C. van Swaay, I. Wynhoff & De Vlinderstichting, 2006. De dagvlinders van Nederland, verspreiding en bescherming. KNNV Uitgeverij & EIS-Nederland, Leiden.
- Broekhuizen, S., B. Hoekstra, V. van Laar, C. Smeenk en J.B.M. Thissen (1992), Atlas van de Nederlandse Zoogdieren, Stichting Uitgeverij KNNV.
- Limpens, H., K. Mosterd & W. Bongers, 1997. Atlas van de Nederlandse vleermuizen. Onderzoek naar verspreiding en ecologie. Uitgeverij KNNV, Utrecht.
- LNV, 2005a. Buiten aan het werk? Houd tijdig rekening met beschermde dieren en planten! Ministerie van LNV, Den Haag.
- SOVON, 2002. Atlas van de Nederlandse broedvogels. Nederlands Natuurhistorisch Museum Naturalis, KNNV Uitgeverij en EIS-Nederland, Leiden.
- LNV, 2009. Natura 2000-gebieden ([www.synbiosys.alterra.nl/natura2000](http://www.synbiosys.alterra.nl/natura2000))



Bijlage 3 Foto's van het onderzoek



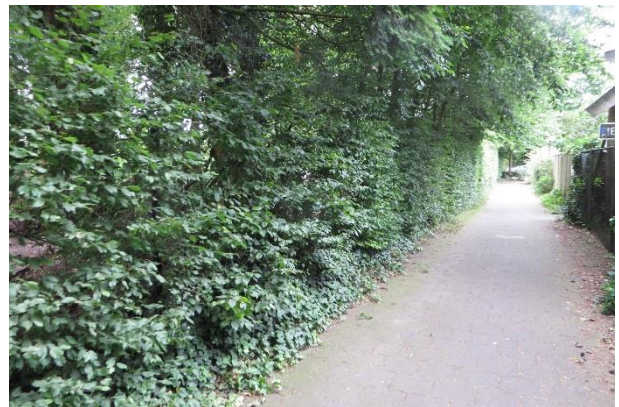
*Figuur 11: Overzicht achter huis*



*Figuur 12: Ruigten aan achterzijde perceel*



*Figuur 13: Veel klimop in bomen; potentiële nestplaatsen*



*Figuur 14: Beukenhaag idem*



*Figuur 15: Daklijsten dicht en ongeschikt*



*Figuur 16: Kelder onbereikbaar*