

Compensatie- en landschappelijk inpassingsplan Camping Goorzicht, Aalten

Colofon

Compensatie- en landschappelijk inpassingsplan
Camping Goorzicht, Aalten

Uitgevoerd door: Natuurbank Overijssel

Opdrachtgever: Camping Goorzicht
Contactpersoon: dhr. S. te Dorsthorst

Projectnummer en versie: 1032, versie 1.0		Status: definitief
Projectleider: Ing. P. Leemreise	Veldmedewerker(s): Ing. P. Leemreise	Rapportdatum: 21-4-2017
Ligging projectgebied: Boterdijk 3 in Aalten		

Correspondentieadres:
Aladnaweg 18
7122 RR Aalten
info@natuurbankoverijssel.nl



[@natuurbankOverijssel](https://twitter.com/natuurbankOverijssel)

Inhoudsopgave

1 Inleiding.....	3
Doel	3
2 Het plangebied	3
2.1 Situering	3
2.2 Beschrijving van het plangebied.....	3
3 Voorgenomen activiteiten.....	5
3.1 Algemeen	5
4 Landschap.....	5
5 Plan voor compensatie en inpassing.....	7
5.1 Algemeen	7
5.2 Boscompensatie	7
5.3 Landschappelijke inpassing	8
6 Inrichting en beheer	9
6.1 Inrichting	9
6.2 beheer	10

1 Inleiding

Camping Goorzicht heeft de gemeente Aalten gevraagd het bestemmingsplan te wijzigen waardoor extra oppervlakte beschikbaar komt voor het recreatiebedrijf. Om deze uitbreiding mogelijk te maken moet (circa) 2000 m² bos geroid worden (dit is deels al uitgevoerd). De gemeente Aalten heeft initiatiefnemer gevraagd een concreet plan aan te leveren waar het gelijke oppervlakte bos gecompenseerd zal worden. Tevens dient een concreet voorstel aangeleverd te worden voor de landschappelijke inpassing van de uitbreidingslocatie.

Voorliggend rapport beschrijft een concreet voorstel voor boscompensatie en landschappelijke inpassing. Naast een verbeelding van het wenselijke eindresultaat, wordt een advies gegeven voor de inrichting en het (vervolg) beheer van de inpassing om tot het wenselijke eindbeeld te komen.

Doel

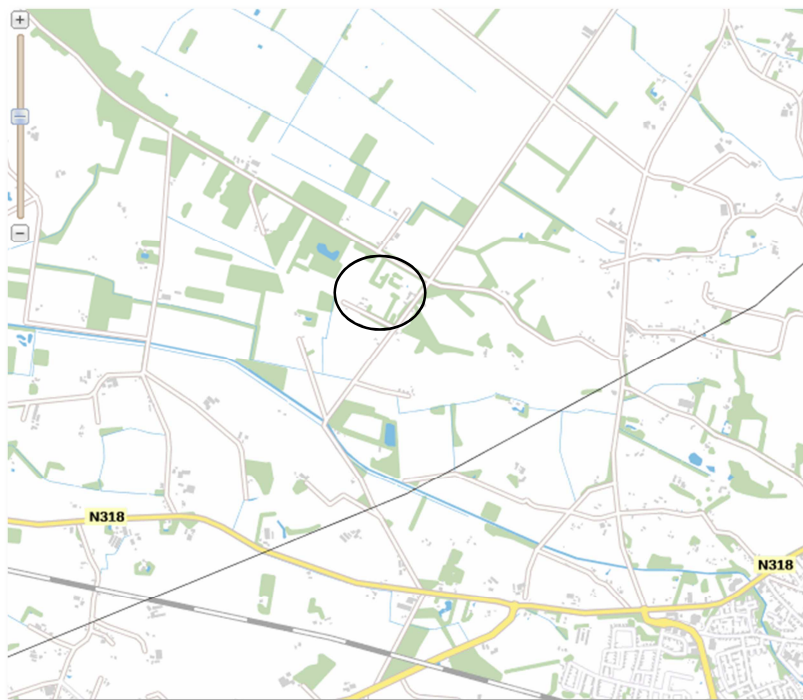
Doel van voorliggend rapport is het beschrijven van een concreet voorstel voor;

- Compensatie van 2000 m² bos
- Landschappelijke inpassing van de uitbreiding van de camping

2 Het plangebied

2.1 Situering

Het plangebied is gesitueerd aan de Boterdijk 3 in Aalten. Het ligt in het buitengebied, circa 2,5 kilometer ten noordwesten van de kern Aalten. Op onderstaande kaart wordt de globale ligging van het plangebied aangeduid met de cirkel.



Globale ligging van het plangebied. De ligging van het plangebied wordt met de cirkel aangeduid. (bron: PDOK).

2.2 Beschrijving van het plangebied

Het plangebied bestaat een camping met vaste sta-plaatsen en enkele trekkersvelden. De camping wordt aan alle zijden omzoomd door een houtsingel. Op onderstaande luchtfoto wordt het plangebied in detail weergegeven.



Detailopname van het plangebied. Het plangebied wordt met de gele lijn aangeduid. (Bron: PDOK)



Impressie van het plangebied.

3 Voorgenomen activiteiten

3.1 Algemeen

Initiatiefnemer wil een recreatieve bestemming op een perceel dat nu nog de bestemming 'bos' heeft om het perceel vervolgens te benutten t.b.v. het recreatiebedrijf. Recent is 3692 m² bos gerooid en is gazon aangelegd. De fysieke werkzaamheden zijn daardoor feitelijk eerder uitgevoerd dan het bestemmingsplan dat toe staat. Op onderstaande afbeelding wordt het plangebied afgebeeld waarvoor de bestemming gewijzigd dient te worden.



Detailopname van het betreffende perceel waar initiatiefnemer graag een recreatieve bestemming op wil. Over de luchtfoto is de bestemmingsplankaart geprojecteerd (bron: Ruimtelijke plannen.nl).

4 Landschap

Het plangebied is gelegen op de Halse Rug. Dit is een natuurlijke langgerekte verhoging in het landschap op de overgang tussen het broek- en goorontginningslandschap ten noorden ervan en het kampenlandschap ten oosten en zuiden. De Halse Rug kent een heideontginningslandschap. Het landschap ter plaatse wordt gekenmerkt door lange rechte (zand)wegen en verspreid liggende naald- en gemengde bosjes. Heide en heischrale percelen zijn op de Halse Rug nagenoeg verdwenen, alleen in de Vennebulten resteert nog een klein heideveld. Op onderstaande afbeelding wordt het plangebied weergegeven op de topografische kaart van 1925.



Uitsnede uit de historische topografische kaart anno 1925. Het plangebied wordt met de cirkel aangeduid.

Ontstaan van de open plek

Het plangebied bestaat uit een voormalig bosperceel waar een bestaande open plek in de loop der tijd groter is gemaakt. Zoals zichtbaar op de luchtfoto uit 2008, is er al een open plek in het bos zichtbaar welke in de loop der tijd groter is gemaakt. Geschat wordt dat circa 2000m² bos in de afgelopen decennia is omgezet naar kampeerweide.



Luchtfoto van het plangebied uit 2008 (links), 2009 (midden) en 2016 (rechts).

5 Plan voor compensatie en inpassing

5.1 Algemeen

In dit hoofdstuk worden uitgangspunten gedefinieerd voor het opstellen van het compensatie- en inpassingsplan.

Boscompensatie

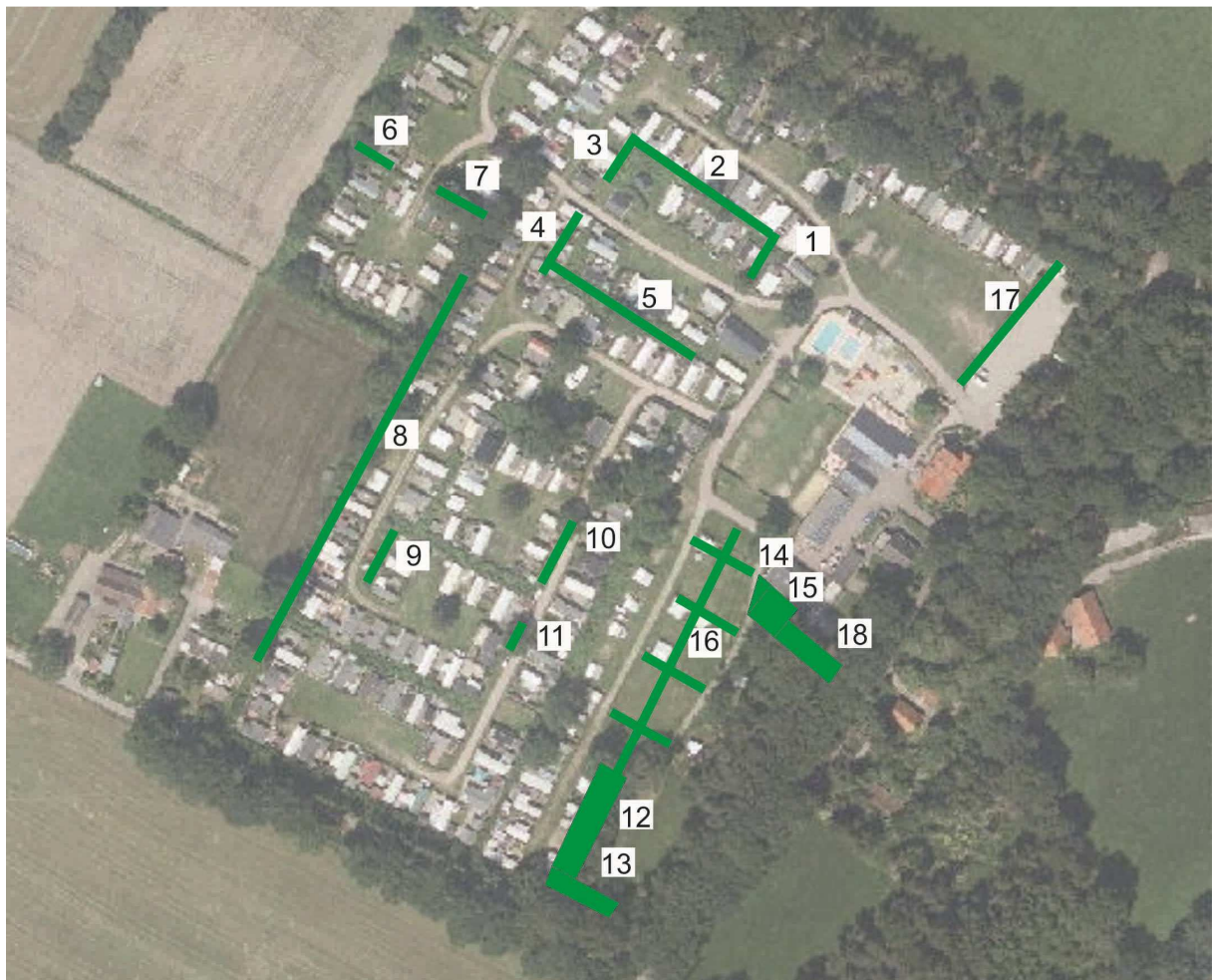
- De compensatie is minimaal gelijk aan de gerooide oppervlakte
- Compensatie dient op het campingterrein plaats te vinden
- Nieuw bos bestaat uit inheems plantmateriaal

Landschappelijk inpassing

- Er wordt gebruik gemaakt van inheems plantmateriaal
- streekeigen beplantingsvormen
- uitheems plantmateriaal wordt verwijderd

5.2 Boscompensatie

In totaal wordt 3692 m² bos gecompenseerd in het plangebied, verdeeld over 18 verschillende houtsingels en bosjes. Deze boscompensatie bestaat deels uit de aanplant van nieuw bos en deels uit het bestemmen van bestaande singels op de bestemmingsplankaart zodat deze duurzaam beschermd worden. Op onderstaande afbeelding wordt de ligging van de verschillende objecten weergegeven in het plangebied.



Ligging van de verschillende compensatieobjecten.

In onderstaande tabel wordt de lengte, breedte en oppervlakte van de afzonderlijke elementen

element	lengte	breedte	oppervlakte
1	20	5	100
2	53	7	371
3	21	11	231
4	27	6	162
5	50	7,5	375
6	15	3	45
7	20	5	100
8	157	6	942
9	23	2,5	57,5
10	26	2	52
11	12	2	24
12	41	10	410
13	25	6	150
14	13	2,5	32,5
15	13	13	169
16	104	2	208
17	44	2	88
18	25	10	250
		totaal	3767

Lengte, breedte en oppervlakte van de afzonderlijke elementen t.b.v. de boscompensatie.

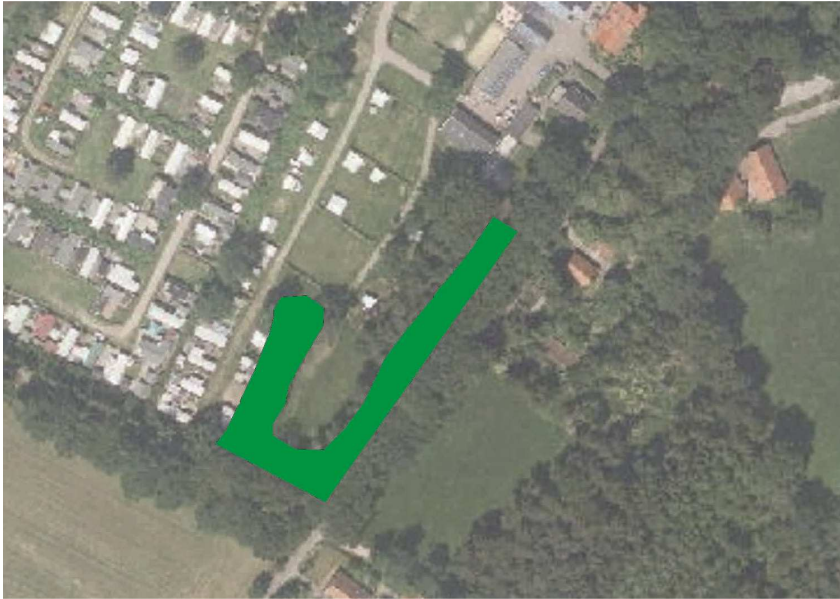
De bestaande singels en bosjes bestaan uit een gemengde aanplant van berk, haagbeuk, vuilboom, hazelaar, zomereik, krent, lijsterbes en Gelderse roos in een gelijke menging.

5.3 Landschappelijke inpassing

Het voorstel voor landschappelijke inpassing beperkt zich tot het perceel waarvoor een wijziging van het bestemmingsplan wordt doorgevoerd. Om het kampeerveld landschappelijk in te passen wordt de bosstrook tussen de boterdijk – Pasopweg en het kampeerterrein omgevormd tot een bosstrook met uitsluitend inheemse beplanting. Door het aanplanten van struikvormers langs de rand, wordt het zicht vanaf de openbare weg op het kampeerterrein verminderd. Open plekken die ontstaan na het verwijderen van de fijnsparren in de bosrand worden doorgeplant met bosplantsoen.

Om het zicht vanaf de openbare weg (Boterdijk en Pasopweg) op het kampeerterrein te verminderen wordt een strook van 10 meter langs de buitenrand van het perceel doorgeplant met bosplantsoen. Voor het aanplanten van nieuw bos en het doorplanten van bestaand bos wordt gebruik gemaakt van soorten als berk, vuilboom, lijsterbes, linde, gewone es, zomereik en haagbeuk. Om voldoende lichtinval te creëren om het bos om te vormen naar een dicht bos, dienen enkele zomereiken en grove dennen geveld te worden.

Langs de buitenzijde van de bosstrook worden struweelsoorten als Gelderse roos, veldesdoorn, wilde liguster, wilde taxus en hazelaar ingeplant.



Zoekgebied voor omvorming en verdichting.



Fijnsparren; deze worden verwijderd en vervangen door inheems plantmateriaal.

6 Inrichting en beheer

6.1 Inrichting

Boscompensatie

De compensatiestroken bestaan uit een gemengde aanplant van vlier, hulst, sleedoorn, berk, lijsterbes, hazelaar, linde, iep, fladderiep, gewone esdoorn, veldesdoorn, zomereik en Gelderse roos.

Voor de aanplant van nieuw bos en het doorplanten van de bestaande bosstrook wordt gebruik gemaakt van bosplantsoen met een minimale maat van 80-120 cm. Het plantsoen wordt in een voldoende groot plantgat geplant in de periode november-februari mits het niet vriest. De nieuwe beplanting wordt geplant in een plantverband van 1,5 x 1,5 meter.

Landschappelijke inpassing

De fijnsparren in het plangebied worden verwijderd. Voordat deze groeiplaats ingeplant wordt met nieuwe beplanting wordt de bovengrond gefreesd om de humuslaag te vermengen met de minerale ondergrond. Lichte bekalking kan ook geen kwaad vanwege de zuurgraad van het humusdek onder fijnsparren. Als plantmateriaal wordt hetzelfde plantmateriaal benut als bij de boscompensatie.

6.2 beheer

Boscompensatie

De aanplant mag geschoren worden of periodiek afgezet worden. Zo blijven de elementen dicht. Bij het afzetten wordt de beplanting vlak boven de grond afgezaagd waarna deze weer uit loopt.

Landschappelijke inpassing

Geen beheer. Indien de nieuwe aanplant te ver uit groeit, kan deze gesnoeid worden. Om de randen dicht te houden mogen deze periodiek afgezet worden (hakhoutbeheer).

Inboet

Afgestorven plantmateriaal dient vervangen te worden, net zo lang tot de beplanting aan slaat.