

**Quickscan Flora- en faunawet
winkelcentrum Hanzewijk, Kampen**

*Inventarisatie en beoordeling van natuurwaarden
in het kader van de Flora- en faunawet*



Colofon

Titel: **Quickscan Flora- en faunawet winkelcentrum Hanzewijk, Kampen**

Subtitel: Inventarisatie en beoordeling van natuurwaarden in het kader van de Flora- en faunawet

Projectcode: 12-022

Status: Definitief

Datum: 1 februari 2012

Auteur: M.A. (Martin) Heinen

Veldonderzoek: M.A. (Martin) Heinen

Eindredactie: Drs. I. (Iwan) Veeman

Opdrachtgever: Gemeente Kampen

Contactpersoon: De heer W. Poortman

EcoGroen Advies BV
Postbus 625
8000 AP Zwolle

T: 038 423 64 64

I: www.ecogroen.nl

© EcoGroen Advies (2011)

Alles uit deze uitgave mag worden vermenigvuldigd en/of openbaar gemaakt mits onder vermelding van de bron:

Heinen, M.A. (2012). Quickscan Flora- en faunawet winkelcentrum Hanzewijk, Kampen; Inventarisatie en beoordeling van natuurwaarden in het kader van de Flora- en faunawet. Definitief rapport 12-022. EcoGroen Advies, Zwolle.

Inhoud

Samenvatting en conclusies

1 Inleiding	1
1.1 Aanleiding en doelstelling	1
1.2 Situatie en beoogde ontwikkelingen	1
1.3 Algemene opzet.....	2
2 Flora en fauna van het onderzoeksgebied	3
2.1 Wettelijk kader	3
2.2 Onderzoeksmethode	3
2.3 Flora	3
2.4 Zoogdieren	3
2.5 Broedvogels.....	4
2.6 Overige soorten	5
3 Geraadpleegde bronnen	7

Bijlage:

- I Wettelijk kader

Samenvatting en conclusies

Aanleiding en doelstelling

In opdracht van gemeente Kampen (contactpersoon de heer W. Poortman) heeft EcoGroen Advies BV een quickscan Flora- en faunawet uitgevoerd in verband met de voorgenomen bouw van winkelcentrum Hanzewijk in Kampen.

De consequenties van de beoogde ruimtelijke ingreep op de aanwezige natuurwaarden zijn getoetst aan de Flora- en faunawet. Het onderzoek is gebaseerd op een veldbezoek op 23 januari 2012 en een inventarisatie van bekende verspreidingsgegevens.

Aangetroffen en te verwachten soorten

- In het onderzoeksgebied zijn geen beschermde of bedreigde plantensoorten aangetroffen of te verwachten;
- Vaste verblijfplaatsen, vliegroutes en belangrijk foerageergebied van vleermuizen ontbreken in het plangebied;
- Verspreid in het onderzoeksgebied zijn vaste verblijfplaatsen van enkele algemeen voorkomende, laag beschermde grondgebonden zoogdiersoorten te verwachten;
- Aanwezige bomen vormen broedgebied voor algemeen voorkomende broedvogels;
- De aanwezige ruigte en strooisellaag vormen marginaal overwinteringsgebied voor laag beschermde amfibieën. Zwaardere beschermde amfibieën, waaronder Rugstreeppad, zijn niet aangetroffen of te verwachten;
- Er zijn geen reptielen, vissen, ongewervelden en weekdieren aangetroffen en/of te verwachten. Geschikte biotopen voor deze soortgroepen ontbreken binnen en in de directe omgeving van het onderzoeksgebied.

Vrijstelling en mitigerende maatregelen

- Bij de beoogde plannen gaan mogelijk exemplaren en verblijfplaatsen van enkele algemene en laag beschermde kleine zoogdieren en amfibieën verloren. Voor de aanwezige of te verwachten tabel 1-soorten geldt in deze situatie echter automatisch vrijstelling van artikel 75 van de Flora- en faunawet;
- Voor alle vogels geldt dat werkzaamheden die in gebruik zijnde broedbiotopen van aanwezige vogels verstoren of beschadigen altijd voorkomen dienen te worden. Voor het broedseizoen wordt geen standaardperiode gehanteerd, maar is het van belang of een broedgeval wordt verstoord, ongeacht de datum. Het ontzien van broedvogels is voor de meeste soorten mogelijk door gefaseerd te werken en de uitvoering in elk geval op te starten in de periode voor 15 maart en na 15 juli.

1 Inleiding

1.1 Aanleiding en doelstelling

In opdracht van gemeente Kampen (contactpersoon de heer W. Poortman) heeft EcoGroen Advies BV een quickscan Flora- en faunawet uitgevoerd in verband met de voorgenomen bouw van winkelcentrum Hanzewijk in Kampen.

De Flora- en faunawet verplicht vooraf te toetsen of ruimtelijke ingrepen of activiteiten niet conflicteren met aanwezige beschermde plant- en diersoorten. In het voorliggende onderzoek vindt, ten behoeve van de onderbouwing van de ruimtelijke planvorming, een toetsing plaats aan de Flora- en faunawet. Een toelichting op deze wet- en regelgeving is gegeven in bijlage I.

Gezien de ligging van het plangebied in het stedelijk gebied en bebouwde omgeving, op grote afstand van Natura 2000-gebied en Ecologische hoofdstructuur (EHS), zijn er geen effecten op dergelijke gebieden te verwachten. Een toetsing aan de Natuurbeschermingswet en Nota Ruimte valt derhalve buiten de reikwijdte van voorliggend onderzoek.

1.2 Situatie en beoogde ontwikkelingen

Het plangebied is gelegen in Kampen tussen de Rondweg, Colijnlaan, Ommelandsingel en de Dokter Damstraat (zie figuur 1). Het betreft een braakliggend terrein met zand- en puinhopen en enkele ondiepe tijdelijke regenplassen, waar eerder woningen hebben gestaan. Permanent oppervlaktewater ontbreekt in het plangebied.



Figuur 1: Ligging van het plangebied (binnen de rode belijning). Bron kaartondergrond: Bing Maps.

1.3 Algemene opzet

Voorliggende ecologische beoordeling is gebaseerd op één locatiebezoek en bekende verspreidingsgegevens (zie Hoofdstuk 3 Geraadpleegde bronnen). Om inzicht te krijgen in de aanwezige natuurwaarden en beperkingen met betrekking tot de beoogde ruimtelijke ingreep in het onderzoeksgebied, is nagegaan welke beschermde planten- en diersoorten in het gebied voorkomen of kunnen voorkomen (hoofdstuk 2).

Uit de verzamelde informatie volgt een korte beschrijving van de verwachte effecten van de ruimtelijke ingreep op beschermde soorten en welke mitigerende (verzachtende of inpassings-) maatregelen eventueel nodig zijn om de functionaliteit van het leefgebied van beschermde soorten te garanderen.

2 Flora en fauna van het onderzoeksgebied

2.1 Wettelijk kader

De Flora- en faunawet verplicht een ieder die ruimtelijke ingrepen of andere activiteiten wil ontplooiën, na te gaan in hoeverre dit negatieve effecten kan hebben op van nature in Nederland in het wild voorkomende planten- en diersoorten - ongeacht of deze beschermd zijn of niet. De zorgplicht van artikel 2 uit de Flora- en faunawet stelt dat optredende negatieve effecten zo veel mogelijk vermeden of geminimaliseerd dienen te worden. Voor schade aan juridisch zwaarder beschermde soorten kan de aanvraag van een ontheffing van de Flora- en faunawet bij het Ministerie van EL&I noodzakelijk zijn.

2.2 Onderzoeksmethode

Voorliggende ecologische beoordeling is voor een belangrijk deel gebaseerd op een locatiebezoek op 23 januari 2012. Tijdens het veldbezoek is aandacht besteed aan de beschermde soorten binnen de Flora- en faunawet en vooral aan de juridisch zwaarder beschermde soorten (tabel 2- en 3-soorten). Voor zover mogelijk zijn alle soortgroepen geïnventariseerd. In combinatie met de terreingesteldheid, bekende verspreidingsgegevens (zie Hoofdstuk 3 Geraadpleegde bronnen) en expert judgement is vervolgens een uitspraak gedaan over mogelijk aanwezige beschermde soorten.

In onderstaande paragrafen worden de onderzochte soortengroepen beschreven die in het onderzoeksgebied en de directe omgeving zijn aangetroffen en te verwachten.

2.3 Flora

In het plangebied zijn plantensoorten aangetroffen die kenmerkend zijn voor enigszins voedselrijke en droge omstandigheden en pioniervegetaties. Aangetroffen soorten zijn algemeen voorkomende soorten als Bijvoet, Gladde witbol, Witte klaver, Koolzaad, Vogelmuur, Akkerdistel, Ridderzuring, Smalle weegbree en Gewone paardenbloem. Er staan drie platanen, twee sierkersen en een rij lindes in het plangebied. Tevens komen er enkele sierheesters voor.

Zowel beschermde soorten binnen de Flora- en faunawet als bedreigde soorten (Rode Lijst) zijn niet aangetroffen tijdens het veldonderzoek en deze worden gezien de aangetroffen soortensamenstelling en de terreingesteldheid ook niet verwacht. Het nemen van vervolgstappen voor de soortgroep flora is in deze situatie niet aan de orde.

2.4 Zoogdieren

Vleermuizen

Vaste verblijfplaatsen

In de aanwezige bomen zijn geen geschikte holten aanwezig die kunnen dienen als vaste verblijfplaatsen voor vleermuizen. Bebouwing ontbreekt geheel in het plangebied. Door de afwezigheid van bebouwing en bomen met geschikte holten worden geen verblijfplaatsen van vleermuizen verwacht. Effecten op vaste verblijfplaatsen zijn zodoende niet aan de orde.

Potentiële vliegroutes

Van veel vleermuissoorten is bekend dat zij gedurende lange tijd gebruik kunnen maken van dezelfde structuren voor de oriëntatie en daarlangs van hun verblijfplaats naar de foerageergebieden trekken. Vanwege dit traditiegetrouwe gedrag van vleermuizen vormen bepaalde lijnvormige structuren (bijvoorbeeld rijen woningen, watergangen en singels) een belangrijk onderdeel van een vliegroute. Wanneer

alternatieve structuren ontbreken zijn dergelijke structuren 'onmisbaar' en zodoende beschermd. Aan de zuidkant van het plangebied is een rij relatief jonge lindebomen aanwezig die mogelijk geschikt is als vliegroute voor vleermuizen. Deze bomenrij blijft gehandhaafd. Daarnaast zijn in de nabije omgeving van het plangebied lijnvormige elementen aanwezig in de vorm van beplanting en bebouwing die als alternatief kunnen dienen. Van schade aan een onmisbare vliegroute is zodoende naar verwachting geen sprake.

Potentieel foerageergebied

Vleermuizen foerageren op locaties waar insecten aanwezig zijn, bijvoorbeeld langs randen van bossen en bomenrijen of boven water. Foerageergebied van vleermuizen geniet binnen de Flora- en faunawetgeving echter geen juridische bescherming, tenzij het onmisbaar is voor het voortbestaan van een populatie.

Naar verwachting wordt het gebied door slechts enkele vleermuizen gebruikt als foerageerhabitat. In de omgeving is echter nog veel vergelijkbaar habitat voorhanden, zodat er naar verwachting geen sprake is van schade aan onmisbaar foerageergebied. Tenslotte blijft het plangebied ook in de toekomst geschikt foerageerhabitat voor enkele vleermuizen.

Er wordt geen essentieel foerageergebied verstoord of vernietigd, zodat het nemen van mitigerende maatregelen op dit punt niet nodig is.

Grondgebonden zoogdieren

In het plangebied en directe omgeving is een aantal vaste verblijfplaatsen van laag beschermde, kleine grondgebonden zoogdiersoorten te verwachten, namelijk Bosmuis, Veldmuis, Huisspitsmuis en Konijn. Vaste verblijfplaatsen of sporen die duiden op de aanwezigheid van zwaarder beschermde zoogdieren zijn niet aangetroffen in het plangebied en worden ook niet verwacht.

Door de beoogde plannen kunnen exemplaren en verblijfplaatsen van enkele laag beschermde zoogdieren verloren gaan. Voor bovengenoemde laag beschermde kleine zoogdieren geldt automatisch vrijstelling van de verbodsartikelen uit de Flora- en faunawet, waardoor het nemen van vervolgstappen voor deze zoogdieren niet aan de orde is.

Schade aan de algemene en laag beschermde zoogdieren kan - indien de planning van de werkzaamheden dit toelaat - geminimaliseerd worden door werkzaamheden zoveel mogelijk uit te voeren buiten de voortplantingsperiode (maart tot augustus). De minst schadelijke periode is september tot november (mits vorstvrij).

2.5 Broedvogels

Aangezien dit onderzoek een quickscan betreft, is geen volledige broedvogelinventarisatie uitgevoerd. Op basis van het uitgevoerde veldbezoek in combinatie met de terreingesteldheid, bekende verspreidingsgegevens en expert judgement is echter wel een goede uitspraak te doen over de te verwachten soorten.

Broedvogels met jaarrond beschermde nestplaatsen

Van veel broedvogels zijn nesten alleen gedurende het broedseizoen beschermd. Nestlocaties kunnen dan buiten het broedseizoen zonder overtreding van de Flora- en faunawet verstoord of verwijderd worden. Voor een aantal broedvogelsoorten geldt echter dat de nestlocaties inclusief de functionele omgeving jaarrond beschermd zijn. Dit betreffen de broedvogels Boomvalk, Buizerd, Gierzwaluw, Grote gele kwikstaart, Havik, Huismus, Kerkuil, Oehoe, Ooievaar, Ransuil, Roek, Slechtvalk, Sperwer, Steenuil, Wespandief en Zwarte wouw. Voor sommige andere soorten geldt dat de nesten jaarrond beschermd zijn als zwaarwegende feiten of ecologische omstandigheden dat rechtvaardigen.

Tijdens het onderzoek is extra aandacht uitgegaan naar nesten van genoemde soorten. Nesten van jaarrond beschermde vogelsoorten zijn niet in het plangebied of binnen de invloedssfeer van de plannen aangetroffen en worden ook niet verwacht. Het nemen van vervolgstappen voor jaarrond beschermde vogels is niet aan de orde.

Overige broedvogels

Binnen het plangebied zijn algemene broedvogelsoorten als Merel, Heggenmus en Turkse tortel aangetroffen of te verwachten.

Alle broedvogels zijn gedurende hun broedseizoen beschermd en mogen in deze periode niet verstoord of geschaad worden. Als broedseizoen wordt gehanteerd: periode van nestbouw, periode van broed op de eieren en de periode dat de jongen op het nest gevoerd worden. Voor verstoring tijdens de broedseizoen van een vogel wordt geen ontheffing verleend. Indien op een locatie geen broedende/nestelende vogels aanwezig zijn, mag het aanwezige geschikte broedbiotoop ook tijdens het broedseizoen verwijderd worden.

Voor de meeste van de aanwezige soorten kan de periode tussen half maart en half juli worden aangehouden als broedseizoen. De broedperiode verschilt per soort en soms ook per jaar en in het kader van de Flora- en faunawet wordt voor het broedseizoen geen standaardperiode gehanteerd. Van belang is of een broedgeval wordt verstoord, ongeacht de datum. Zo kan een soort als Turkse tortel tot half november broedend worden aangetroffen.

2.6 Overige soorten

Zwaarder beschermde soorten uit de soortgroepen vissen, amfibieën, reptielen en ongewervelden zijn tijdens het veldonderzoek niet aangetroffen en worden niet verwacht. Eventuele vervolgstappen zijn niet aan de orde. Onderstaand volgt een korte motivatie.

Vissen en amfibieën

Algemene soorten

Wegens het ontbreken van permanent oppervlaktewater kan de aanwezigheid van vissen worden uitgesloten, evenals voortplanting van amfibieën. In het plangebied komen alleen enkele tijdelijke ondiepe regenplassen voor. In de ruigte en strooisellaag is marginaal overwintering van laag beschermde amfibieënsoorten als Bruine kikker en Gewone pad te verwachten.

Bij ruimtelijke ingrepen geldt automatisch vrijstelling van de verbodsartikelen van de Flora- en faunawet voor laag beschermde amfibieënsoorten. Het nemen van vervolgstappen voor de soortgroep amfibieën in deze situatie zodoende niet aan de orde. Effecten op overwinterende amfibieën kunnen - mits de planning van de werkzaamheden dit toelaat - geminimaliseerd worden door de werkzaamheden uit te voeren buiten de overwinteringsperiode van amfibieën die globaal loopt van november t/m maart.

Juridisch zwaarder beschermde amfibieën

Geschikte voortplantingswateren voor strikt beschermde amfibieën ontbreken binnen het plangebied en directe omgeving. Wel is in de ruimere omgeving (onder andere rond IJsselmuiden) de zeer mobiele Rugstreppad bekend. Aangezien in de ruime omgeving meer voor de hand liggende overwinteringslocaties aanwezig zijn, is overwintering in het plangebied niet aannemelijk. Ook overwintering van overige zwaarder beschermde soorten is niet te verwachten.

Om vestiging van de pioniersoort Rugstreppad te voorkomen is het belangrijk om met name in de voortplantingsperiode (mei-juni) geen waterplassen gedurende een aaneengesloten periode te laten ontstaan.

Reptielen

Gezien de terreingesteldheid en bekende verspreidingsgegevens zijn geen reptielen te verwachten in het plangebied (RAVON).

Ongewervelden en weekdieren

In het plangebied zijn geen beschermde of bedreigde (Rode Lijst) ongewervelden en weekdieren aangetroffen. Wegens de afwezigheid van geschikt biotoop ontbreken geschikte voortplantingslocaties voor beschermde ongewervelden en weekdieren binnen het plangebied. Deze zijn dan ook niet te verwachten in het plangebied.

3 Geraadpleegde bronnen

- Broekhuizen S., B. Hoekstra, V. van Laar, C. Smeenk, J.B.M. Thissen (1992). Atlas van de Nederlandse zoogdieren. KNNV Uitgeverij, Utrecht.
- Creemers, R.C.M. & J.J.C.W. van Delft (2009). De amfibieën en reptielen van Nederland. - Nederlandse Fauna 9. Nationaal Natuurhistorisch Museum Naturalis, European Invertebrate Survey - Nederland, Leiden.
- Dienst Regelingen (2009a). Aangepaste beoordeling ontheffing ruimtelijke ingrepen Flora- en faunawet.
- Dienst Regelingen (2009b). Aangepaste lijst jaarrond beschermde vogelnesten ontheffing Flora- en faunawet ruimtelijke ingreep.
- Twisk P., A. van Diepenbeek & J.P. Bekker (2010) Veldgids Europese zoogdieren. KNNV Uitgeverij, Zeist.
- Limpens H., K. Mostert & W. Bongers (red.) (1997). Atlas van de Nederlandse vleermuizen, Stichting Uitgeverij van de Koninklijke Nederlandse Natuurhistorische Vereniging, Utrecht.
- Ministerie van LNV (2004). Besluit van de Minister van Landbouw, Natuur en Voedselkwaliteit TRCJZ/2004/5727, houdende vaststelling van rode lijsten flora en fauna.
- RAVON, Reptielen Amfibieën Vissen Onderzoek Nederland (www.ravon.nl).
- Waarneming.nl (website met soortenwaarnemingen in Nederland).

BIJLAGE I - WETTELIJK KADER

Flora- en faunawet

Inleiding

Sinds 1 april 2002 is de Flora- en faunawet van kracht. Onder de Flora- en faunawet zijn ongeveer 500 soorten in Nederland aangewezen als beschermde dier- of plantensoort. De doelstelling van de wet is de bescherming en het behoud van de gunstige staat van instandhouding van in het wild levende plant- en diersoorten. Het uitgangspunt van de wet is 'nee, tenzij'. Dit betekent dat activiteiten met een schadelijk effect op beschermde soorten in principe verboden zijn.

De Flora- en faunawet kent een groot aantal verbodsbepalingen die samenhangen met ruimtelijke ingrepen, plannen en projecten. Zo is het verboden beschermde inheemse planten te plukken of te beschadigen en geldt voor beschermde dieren een verbod op het doden, verwonden en opzettelijk verontrusten. Ook is het verboden nesten, holen of andere voortplantings- of vaste rust- of verblijfplaatsen van beschermde inheemse dieren te beschadigen of te verstoren of eieren te rapen of te vernielen. De verbodsbepalingen betreffende planten op hun groeiplaats zijn opgenomen in artikel 8. De verbodsbepalingen betreffende dieren in hun natuurlijke leefomgeving zijn vermeld in artikel 9 tot en met 12.

Van het verbod op schadelijke handelingen ('nee') kan onder voorwaarden ('tenzij') worden afgeweken, met een ontheffing of vrijstelling. Het verlenen hiervan is de bevoegdheid van de minister van Economische Zaken, Landbouw & Innovatie (EL&I), of, in geval van beheer en schadebestrijding, van gedeputeerde staten van de provincies.

Beschermde dier- en plantensoorten

Beschermde inheemse planten- en diersoorten zijn bij algemene maatregel van bestuur aangewezen. Het zijn soorten die van nature in Nederland voorkomen en die in hun voortbestaan worden bedreigd of het gevaar lopen in hun voortbestaan te worden bedreigd. Ook zijn soorten aangewezen die niet noodzakelijkerwijs in hun voortbestaan worden bedreigd, maar wel bescherming genieten ter voorkoming van overmatige benutting.

De volgende diersoorten zijn beschermd volgens de Flora- en faunawet:

- 1) Alle van nature in Nederland voorkomende soorten *zoogdieren*, met uitzondering van gedomesticeerde dieren en met uitzondering van de zwarte rat, de bruine rat en de huismuis;
- 2) Alle van nature op het Europese grondgebied van de Lidstaten van de Europese Unie voorkomende soorten *vogels* met uitzondering van gedomesticeerde vogels;
- 3) Alle van nature in Nederland voorkomende soorten *amfibieën en reptielen*;
- 4) Alle van nature in Nederland voorkomende soorten *vissen*, met uitzondering van de soorten waarop de Visserijwet 1963 van toepassing is;
- 5) Een aantal ongewervelden (onder andere *insecten, libellen en kevers*) die in hun voortbestaan bedreigd zijn of het gevaar lopen in hun voortbestaan te worden bedreigd.

Er zijn drie beschermingsregimes van kracht, mede afhankelijk van de zeldzaamheid van de soort en de status in Europese richtlijnen. Van licht naar zwaar beschermd zijn de soorten opgenomen op Tabel 1, 2 of 3. Voor vogels gelden specifieke eisen, met name tijdens het broedseizoen. Bij ruimtelijke ingrepen geldt automatisch vrijstelling voor soorten van Tabel 1 waardoor de meeste aandacht gevraagd is voor soorten van Tabel 2/3 en voor vogels.

Wijze van toetsing

Door uitspraken van de Raad van State in het voorjaar van 2009 is de beoordeling aangepast bij ontheffingsaanvragen voor ruimtelijke ingrepen. Sinds 26 augustus van dat jaar werken we daardoor volgens een nieuw stroomschema (zie volgende pagina). Gaat u een ruimtelijke ingreep uitvoeren en zijn beschermde soorten aanwezig, dan zijn er vaak twee opties:

- 1) Voorkom overtreding van de Flora- en faunawet. Het gaat dan om het behoud van de functionaliteit van de voortplantings- en/of vaste rust- en verblijfplaats van de soort. Het betreft de functies van het leefgebied die ervoor zorgen dat de soort succesvol kan rusten of voortplanten, bijvoorbeeld nesten, migratieroutes en foerageergebied. Als u deze veilig stelt door vooraf mitigerende maatregelen te treffen, heeft u mogelijk geen ontheffing meer nodig. Om zeker te zijn dat uw maatregelen voldoende zijn, kunt u ze vóóraf laten beoordelen door Dienst Regelingen. Als deze voldoende zijn krijgt u een beschikking met daarin de goedkeuring van uw maatregelen. De goedkeuring krijgt u in de vorm van een afwijzing van uw ontheffingsaanvraag. U heeft namelijk geen ontheffing nodig doordat u met uw maatregelen overtreding van de Flora- en faunawet voorkomt.

2) Kan de functionaliteit van de voortplantings- en/of vaste rust- en verblijfplaats van de soort niet worden gegarandeerd door mitigerende maatregelen? Dan dient u een reguliere ontheffingsaanvraag in waarbij de onderstaande vragen gesteld worden:

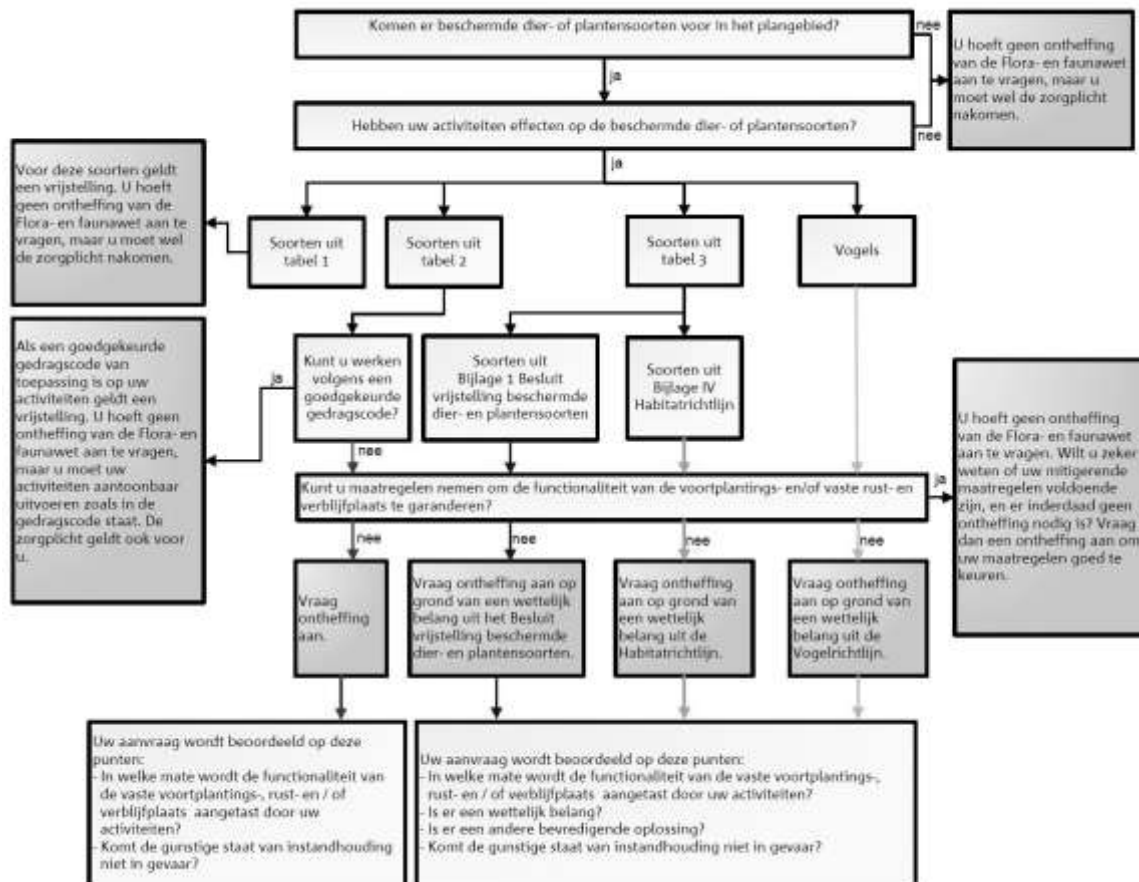
- In welke mate wordt de functionaliteit van de voortplantings- en/of vaste rust- en verblijfplaats aangetast?
- Is er een bij wet genoemd belang? (behalve bij Tabel 2-soorten)
- Is er een andere bevredigende oplossing? (behalve bij Tabel 2-soorten)
- Komt de gunstige staat van instandhouding niet in gevaar?

Beoordeling Dienst Regelingen

Dienst Regelingen beoordeelt of het bij wet genoemd belang zwaarder weegt dan het overtreden van de verbodsbepaling(en). Voor Tabel 2-soorten gelden minder zware eisen en kan een door het ministerie goedgekeurde gedragscode ook uitkomst bieden. De gedragscode moet wel van toepassing zijn op uw activiteit en u moet kunnen aantonen dat u precies zo werkt als in de gedragscode staat. Voor Bijlage 1-soorten uit Tabel 3 krijgt u alleen ontheffing wanneer sprake is van een bij wet genoemd belang. Bij een ruimtelijke ingreep betreft het meestal één van de onderstaande vier belangen:

- Bescherming van flora en fauna (b)
- Volksgezondheid of openbare veiligheid (d)
- Dwingende redenen van groot openbaar belang, met inbegrip van redenen van sociale of economische aard, en voor het milieu wezenlijke gunstige effecten (e)
- Uitvoering van werkzaamheden in het kader van ruimtelijke inrichting of ontwikkeling (j)

Voor vogels en soorten van bijlage IV van de Habitatrichtlijn geldt dat u alleen ontheffing kunt krijgen op grond van een bij wet genoemd belang uit respectievelijk de Vogelrichtlijn en de Habitatrichtlijn. In de praktijk zijn de mogelijkheden voor het verkrijgen van een ontheffing voor die soorten dan ook zeer beperkt, met name voor vogels¹.



Toetsingsschema Flora- en faunawet (Bron: Dienst Regelingen 2009. Aangepaste beoordeling ontheffing ruimtelijk ingrepen Flora- en faunawet).

¹ In de Vogelrichtlijn worden alleen de belangen b en d én de veiligheid van het luchtverkeer (belang c) genoemd;

Rode lijsten

Los van de Flora- en faunawet heeft de toenmalige Minister van Landbouw, Natuur en Voedselkwaliteit ter uitvoering van de bepalingen in artikelen 1 en 3 van het Verdrag van Bern een aantal Rode Lijsten voor bedreigde en kwetsbare soorten dieren en planten gepubliceerd². Voor soorten van de Rode Lijsten heeft de overheid zich verplicht onderzoek en werkzaamheden te bevorderen die nodig zijn voor bescherming en beheer. Het voorkomen van een soort op de Rode Lijst heeft geen wettelijke beschermingsstatus tot gevolg. Opname op de Rode Lijst zegt alleen iets over de zeldzaamheid en populatieontwikkelingen van de betreffende soorten.

Natuurbeschermingswet 1998

Op 1 oktober 2005 is de gewijzigde Natuurbeschermingswet 1998 in werking getreden. De Natuurbeschermingswet heeft betrekking op Natura 2000 gebieden in Nederland en verankert een deel van de Europese Vogelrichtlijn en Habitatrichtlijn in de nationale wetgeving. Natura 2000 bestaat uit een netwerk van Europese natuurgebieden. Het vormt de basis van het Europese natuurbeleid. Natura 2000 is gericht op de instandhouding en ontwikkeling van soorten en ecosystemen die voor Europa belangrijk zijn.

Nederland regelt aan de hand van een vergunningenstelsel de zorgvuldige afweging rond projecten die gevolgen kunnen hebben voor Natura 2000-gebieden. Deze vergunningen worden verleend door de provincies of door de Minister van EL&I. Daarnaast stelt Nederland voor al haar Natura 2000-gebieden beheerplannen op waarin de te beschermen waarden, de zogeheten instandhoudingsdoelen, nader worden uitgewerkt in ruimte, tijd en omvang.

In voorgaand wettelijk kader zijn alleen de meest relevante onderdelen van de wetgeving vereenvoudigd weergegeven. Aan deze tekst kunnen derhalve geen rechten worden ontleend. Voor meer achtergronden en de oorspronkelijke wetsteksten kunt u terecht op www.rijksoverheid.nl/onderwerpen/natuur en op www.drloket.nl.

² Besluit van de Minister van Landbouw, Natuur en Voedselkwaliteit van TRCJZ/2004/5727, houdende vaststelling van rode lijsten flora en fauna en Besluit van de Minister van Landbouw, Natuur en Voedselkwaliteit van 28 augustus 2009, 25344, houdende vaststelling van geactualiseerde Rode lijsten flora en fauna.

