

‘Activiteitenplan woningbouwlocatie Het Meer, IJsselmuiden’



Colofon

Titel: **'Activiteitenplan woningbouwlocatie Het Meer, IJsselmuiden'**

Projectcode: 11-116

Status: Definitief

Datum: 29 november 2011

Auteur: Ing. E. (Esther) Veldhoen

Eindredactie: Ing. P.M. (Peter) van den Brandhof

Opdrachtgever: Gemeente Kampen

Contactpersoon: Dhr. W. Poortman

EcoGroen Advies BV
Postbus 625
8000 AP Zwolle

T: 038 423 64 64

F: 038 423 64 65

I: www.ecogroen.nl

© EcoGroen Advies BV (2011)

Alles uit deze uitgave mag worden vermenigvuldigd en/of openbaar gemaakt mits onder vermelding van de bron:

Veldhoen, E. (2011). Activiteitenplan woningbouwlocatie Het Meer, IJsselmuiden; Conceptrapport 11-116. EcoGroen Advies BV, Zwolle.

Inhoud

Ecologisch Werkprotocol (T)

1	Inleiding	3
1.1	Aanleiding en doel	3
1.2	Voorgeschiedenis	3
1.3	Leeswijzer	3
2	Onderzoeksgebied en beoogde plannen	5
2.1	Beschrijving onderzoeksgebied (A, C, L en M).....	5
2.2	Omschrijving van activiteiten en werkzaamheden (B en D)	6
2.3	Planning en werkwijze (F).....	6
2.4	Doel en belang van het project (E, S en U).....	7
3	Uitvoering en methodiek	8
3.1	Uitvoering (G)	8
3.2	Onderzoeksmethodiek (O).....	9
4	Flora en fauna (N)	11
4.1	Vleermuizen.....	11
4.2	Broedvogels.....	12
4.3	Rugstreepad	12
4.4	Bittervoorn en Kleine modderkruiper	12
4.5	Overige soortgroepen	13
4.6	Conclusies aanwezige beschermde soorten.....	13
5	Effecten en beoordeling	14
5.1	Inleiding (J).....	14
5.2	Effectbeschrijving (H en I).....	14
5.3	Mitigerende maatregelen (P, Q en R)	15
6	Geraadpleegde bronnen	18
Bijlagen		
1	Ontwerptekening	
2	Inventarisatiekaart Vleermuizen	
3	Inventarisatiekaart Buizerd	
4	Inventarisatiekaart Rugstreepad	
5	Inventarisatiekaart Vissen	

Ecologisch werkprotocol (T)

Inleiding

In voorliggend ecologisch werkprotocol zijn puntsgewijs de maatregelen beschreven die worden genomen om schadelijke effecten op beschermde plant- en diersoorten te voorkomen. Door naleving van het werkprotocol wordt er voor gezorgd dat zorgvuldig gehandeld wordt tijdens de uitvoering van de werkzaamheden.

Algemeen

- De ecologisch toezichthouder houdt een logboek bij waarin de toegepaste mitigerende maatregelen worden beschreven (onder andere datum, locatie werkzaamheden, aantal overgezette dieren en terugplaatslocatie). Ook dient op de plaats van uitvoering altijd een exemplaar van het werkprotocol aanwezig te zijn en dient het werkprotocol onder betrokken werknemers bekend te zijn;
- Werkzaamheden worden zo veel mogelijk uitgevoerd buiten de meest kwetsbare voortplantingsperiode van Bittervoorn, Kleine modderkruiper en verschillende broedvogels;
- Het (vangen en) overzetten van fauna vindt plaats onder begeleiding van een ecologisch toezichthouder.

Werkzaamheden in het watermilieu

- Indien de werkzaamheden in het onderzoeksgebied worden uitgevoerd in de periode 1 oktober - 15 februari zijn geen broedende vogels te verwachten en kunnen de werkzaamheden, zonder nadere voorwaarden wat betreft broedvogels uitgevoerd worden. Indien de werkzaamheden worden opgestart in de periode 15 februari tot 1 oktober wordt voorafgaand nagegaan of bewoonde nesten aanwezig zijn. Wanneer bewoonde nesten worden aangetroffen, worden werkzaamheden binnen een straal van 100 meter van de nestplaats uitgesteld totdat de eieren zijn uitgekomen en de jongen het nest permanent hebben verlaten of vliegvlug zijn;
- Mondingen van sloten richting de Trekvaart blijven zoveel mogelijk gehandhaafd. Waar dit niet mogelijk is wordt de oeverlengte die verloren gaat voorafgaand aan het dempen vervangen door een natuurvriendelijke oever. De oeverlengte zal hierbij minimaal gelijk zijn en het talud zal een flauwte hebben van minimaal 1:3;
- Werkzaamheden met schadelijke effecten op het leefgebied van Bittervoorn en Kleine modderkruiper worden uitgevoerd in de minst kwetsbare periode van deze soorten van eind augustus tot en met maart, dus buiten de kwetsbare voortplantingsperiode en de opgroeiperiode van visbroed. De werkzaamheden worden uitgevoerd buiten vorstperiodes;
- De te dempen delen worden afgedamd en (indien nodig) leeggepompt of met een gesloten kraanbak leeggeschept totdat een dunne waterlaag resteert. Hierbij wordt er voor gezorgd dat aanwezige vissen niet beschadigd worden. De resterende waterkolom wordt leeggevestig;
- Eventueel te verwijderen bagger wordt op de kant gebracht en onderzocht op aanwezige vissen, zoetwatermosselen en amfibieën. Aangetroffen exemplaren worden uitgezet in geschikte wateren buiten de invloedssfeer van de werkzaamheden, in dit geval in de Trekvaart;
- Werkzaamheden worden uitgevoerd onder begeleiding van een deskundige op het gebied van de aanwezige beschermde vissoorten.

Bouwruij maken van het terrein en inrichting

- Indien de werkzaamheden op het land worden uitgevoerd in de periode 1 oktober - 1 maart (zijn geen broedende vogels te verwachten en kunnen de werkzaamheden op het land zonder nadere voorwaarden worden uitgevoerd. Indien de werkzaamheden worden opgestart in de periode van 1 maart en 1 oktober, wordt voorafgaand aan de werkzaamheden nagegaan of bewoonde nesten aanwezig zijn. Wanneer bewoonde nesten worden aangetroffen, worden werkzaamheden binnen een straal van 100 meter van de nestplaats uitgesteld totdat de eieren zijn uitgekomen en de jongen het nest permanent hebben verlaten of vliegvlug zijn;
- Sloop van de loods langs de Trekvaart wordt uitgevoerd in de winterperiode, na de eerste nachtvorst en voor eind februari afgerond. In deze periode zijn geen vleermuizen in de loods te verwachten, aangezien deze ongeschikt wordt geacht voor overwintering;
- Lichtverstoring op de Trekvaart dient te worden voorkomen in het belang van vleermuizen. Verlichting op het bouwterrein (nabij de Trekvaart) dient 's nachts uit te zijn. Verlichting van de Trekvaart wordt voorkomen door een openbare zone van gemiddeld 25 meter vanaf de oeverrand tot aan de bebouwing te realiseren, waar geen verlichting wordt aangebracht. Het hakhoutbosje, met afscherpende werking, blijft gehandhaafd;
- Er wordt naar gestreefd om tijdens de werkzaamheden geen zanderige plassen te laten ontstaan. Jaarlijks wordt het plangebied bij aanvang van de voortplantingsperiode door een ter zake deskundige gecontroleerd op aanwezigheid van

voortplantingswateren van Rugstreeppad. Indien dit wordt aangetroffen worden aanwezige Rugstreeppadden (en eventuele eisnoeren) overgezet naar het in 2008 gerealiseerde alternatieve leefgebied. Na het overzetten van exemplaren (en eisnoeren) wordt het voormalige voortplantingswater gedempt.

1 Inleiding

1.1 Aanleiding en doel

Gemeente Kampen is voornemens om een woonwijk te realiseren in het gebied Het Meer. Bij de uitvoering van de benodigde werkzaamheden kunnen (tijdelijk) schadelijke effecten op beschermde soorten optreden. Voorliggend activiteitenplan heeft als doel te komen tot de benodigde ontheffing van de Flora- en faunawet of een positieve afwijzing van de ontheffingaanvraag.

1.2 Voorgeschiedenis

De woningbouwplannen van de gemeente Kampen spelen al geruime tijd, maar door verschillende omstandigheden (o.a. instorten woningmarkt) is de woonwijk tot op heden nog niet gerealiseerd. Het voornemen is echter om in 2012 daadwerkelijk te starten met het bouwrijp maken van het plangebied.

Sinds 2004 zijn door EcoGroen Advies diverse ecologische onderzoeken in het plangebied uitgevoerd. In verband met de aanwezigheid van Rugstreeppad, Bittervoorn en Kleine modderkruiper, is in 2008 ontheffing van de Flora- en faunawet aangevraagd welke is verleend (kenmerk: FF/75C/2007/0376). In datzelfde jaar zijn ten behoeve van de aanleg van een bouwweg in het plangebied ook diverse maatregelen uitgevoerd, waaronder de aanleg van een compensatiegebied voor Rugstreeppad en het wegvangen en overzetten van Rugstreeppadden vanuit het plangebied naar dit 'compensatiegebied'. Door het uitstellen van de realisatie van de woonwijk zijn de Rugstreeppadden in de tussentijd echter weer teruggekeerd naar het plangebied. Daarnaast zijn de plannen enigszins gewijzigd, zodat extra onderzoeksinspanning nodig was.

Aangezien de gemeente Kampen voornemens is om in 2012 alsnog te gaan starten met de uitvoering van de plannen, dienen maatregelen te worden genomen om overtreding van verbodsbepalingen van de Flora- en faunawet te voorkomen.

1.3 Leeswijzer

Bij een ontheffingsaanvraag op de verbodsbepalingen van de Flora- en faunawet is het verplicht een zogenaamd activiteitenplan op te stellen. In het activiteitenplan dient een nadere toelichting te worden gegeven op diverse onderdelen die juridisch of procedureel noodzakelijk zijn voor het beoordelen van de ontheffingsaanvraag. Deze onderdelen - in het aanvraag formulier van het Ministerie van EL&I aangeduid met A t/m U - worden in dit document afzonderlijk besproken. De onderdelen staan in dit rapport niet in alfabetische volgorde, maar zijn ten behoeve van de leesbaarheid op een andere wijze geordend naar thema:

- in hoofdstuk 2 wordt ingegaan op de begrenzing van het onderzoeksgebied en wordt een beschrijving gegeven van het onderzoeksgebied en de directe omgeving. Verder wordt aangegeven hoe en wanneer de werkzaamheden uitgevoerd worden, voor zover dit al bekend is. Tenslotte wordt ook beschreven welk doel en belang de ingreep heeft;
- in hoofdstuk 3 wordt beschreven welke personen bij EcoGroen Advies BV betrokken zijn bij het project en wordt de onderzoeksmethode nader uitgewerkt. Hierbij zijn ook de relevante ecologische vooronderzoeken in het plangebied besproken;
- de binnen de invloedssfeer van de plannen aanwezige tabel 2/3 soorten zijn beschreven in hoofdstuk 4;
- hoofdstuk 5 bestaat uit een beschrijving en beoordeling van effecten op de in hoofdstuk 4 beschreven soort(groep)en. Tevens zijn mitigerende en

compenserende maatregelen opgesomd, die genomen worden om de functionaliteit van voortplantings- en/of vaste rust- en verblijfplaatsen te waarborgen;

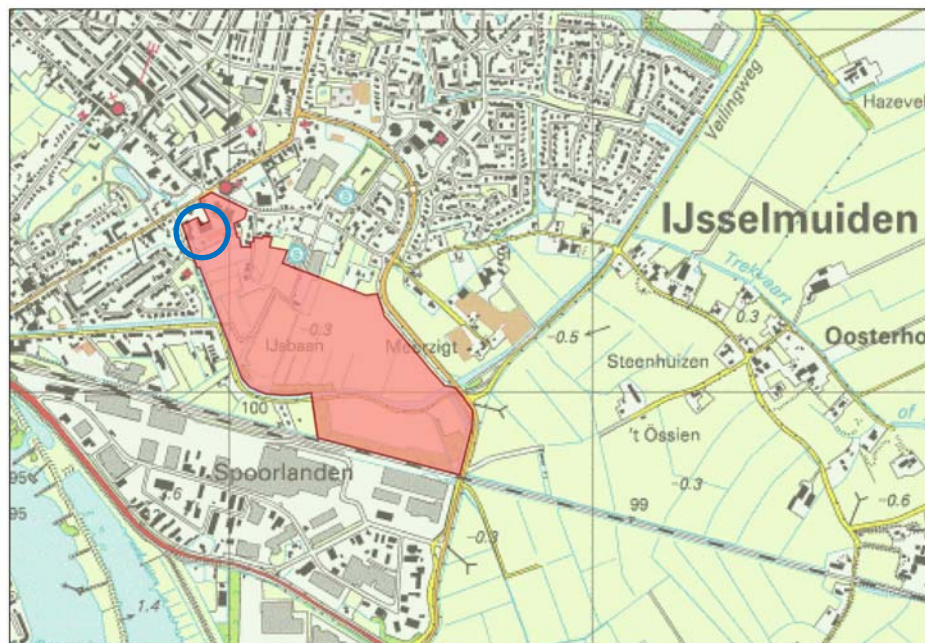
- in hoofdstuk 6 worden de geraadpleegde bronnen beschreven.

2 Onderzoeksgebied en beoogde plannen

2.1 Beschrijving onderzoeksgebied (A, C, L en M)

<i>A</i>	<i>Adres, postcode, gemeente en provincie van de locatie(s) waar de activiteiten worden uitgevoerd</i>
<i>C</i>	<i>Ingetekende topografische kaart</i>
<i>L</i>	<i>Beschrijving huidige situatie van het gebied</i>
<i>M</i>	<i>Positie van de uitvoeringslocatie ten opzichte van natuurgebieden</i>

Het onderzoeksgebied is gelegen ten zuiden van de bebouwing van IJsselmuiden en ten noorden het bedrijventerrein Spoorlanden (zie ook figuur 1). Aan de zuidzijde grenst het plangebied aan de spoorlijn Zwolle-Kampen. De oostgrens wordt gevormd door de Oosterlandenweg. De west- en noordzijde van het plangebied worden gevormd door de Trekvaart en de Oosterholtseweg. Het gebied bestaat uit graslandpercelen, watergangen en bosschages. Bebouwing en omliggende erven blijven, met uitzondering van de in figuur 2 weergegeven schuren gehandhaafd (zie bijlage 1). Te handhaven bebouwing en erven worden niet als plangebied gezien.



Figuur 1 Ligging van het plangebied (binnen de rode belijning) en globale locatie waar bebouwing wordt gesloopt (blauwe cirkel, zie figuur 2 voor details).

Het meest nabij gelegen Natura 2000-gebied is Uiterwaarden IJssel, op een afstand van circa 500 meter van het plangebied. Negatieve effecten op dit gebied zijn als gevolg van de voorgenomen ontwikkelingen niet aan de orde¹.

¹ Brandhof, P.M. van den (2006). Ecologisch onderzoek woningbouwlocatie Weidestraat-Het Meer, IJsselmuiden; Inventarisatie en beoordeling van natuurwaarden in het kader van natuurwet- en regelgeving. Rapport 06-193. EcoGroen Advies, Zwolle.



Figuur 2 Ligging te slopen gebouwen (onder de rode arcering) die in 2011 door EcoGroen Advies zijn onderzocht.

2.2 Omschrijving van activiteiten en werkzaamheden (B en D)

<i>B</i>	<i>Omschrijving activiteiten en werkzaamheden</i>
<i>D</i>	<i>Manier waarop u de activiteiten wilt uitvoeren</i>

Gemeente Kampen is voornemens om in het plangebied woningen en sociale voorzieningen zoals een school en/of kerk te realiseren. In het deel ten zuiden van de Trekvaart zijn een ijsbaan en manege gepland en mogelijk ook bovenwijken spelen, parkeerplaatsen en een bredere ontsluitingsweg. Ten behoeve van de woningbouw worden diverse sloten gedempt. Een ontwerptekening is opgenomen in bijlage 1.

2.3 Planning en werkwijze (F)

<i>F</i>	<i>Planning en onderbouwing van de activiteiten</i>
----------	---

Het voornemen is om vanaf 15 augustus 2012 te starten met het bouwrijp maken van het plangebied, waarna de werkzaamheden naar verwachting uiterlijk 14 augustus 2017 zullen worden afgerond. De (verlenging van de) ontheffing/positieve afwijzing wordt dan ook voor deze periode aangevraagd.

De werkzaamheden worden dusdanig uitgevoerd dat schade op de soorten waarvoor ontheffing wordt aangevraagd, wordt geminimaliseerd/voorkomen. In paragraaf 5.3 is dit per soort(groep) uitgewerkt. Bij de werkzaamheden vindt bovendien intensieve ecologische begeleiding plaats door een ter zake deskundige.

Reeds uitgevoerde werkzaamheden

Ter voorbereiding op het bouwrijp maken van het plangebied zijn in het voorjaar van 2011 enkele werkzaamheden uitgevoerd met betrekking tot Rugstreppad. Conform een door EcoGroen Advies opgesteld ecologisch werkprotocol (Lindenholz 2011) zijn enkele voor Rugstreppad gecreëerde poelen (deze waren aangelegd in het kader van de ontheffing met kenmerk: FF/75C/2007/0376) hersteld en zijn de Rugstreppaden die het plangebied opnieuw hadden gekoloniseerd naar deze poelen teruggeplaatst. De herstelwerkzaamheden in het voormalige compensatiegebied zijn op 8 april 2011 afgerond. Het wegvangen van de Rugstreppaden is eind april-half mei 2011 door deskundigen van EcoGroen Advies uitgevoerd.

2.4 Doel en belang van het project (E, S en U)

<i>E</i>	<i>Doel en belang van uw activiteiten</i>
<i>S</i>	<i>Beschrijving alternatieven en reden waarom u die alternatieven niet gebruikt</i>
<i>U</i>	<i>Omschrijving dwingende reden van groot openbaar belang</i>

Het plangebied Het Meer biedt ruimte aan circa 330 woningen, een school en een maatschappelijke voorziening (bijvoorbeeld een kerk).

In het woonplan van de gemeente Kampen is opgenomen op welke wijze een bijdrage wordt geleverd aan de woondoelstellingen en het zorgvuldig realiseren daarvan op het grondgebied van Kampen. De woningbouwlocatie Het Meer is als onderdeel van het lokaal woonplan opgenomen in het woningbouwprogramma van de gemeente Kampen. Daarnaast vormt het plan een uitwerking van de structuurvisie 2030 (te vinden op www.kampen.nl)

In de totale afweging om geschikte locaties voor woningbouw te vinden, wordt deze locatie zeer geschikt geacht voor woningbouw omdat de locatie goed aansluit bij de huidige woonbebouwing van IJsselmuiden. Er is sprake van een stedenbouwkundige afronding van de kern IJsselmuiden. De locatie ligt in de nabijheid van de centrumvoorzieningen in IJsselmuiden en Kampen, waardoor de voorzieningen in deze beide kernen versterkt worden en er geen centrumvoorzieningen in het plangebied gerealiseerd moeten worden. In het plangebied is wel de nieuwbouw van een school voorzien, die gedeeltelijk een huisvestingsprobleem van een school van elders moet opvangen. Het plangebied kan vanaf de Oosterlandenweg goed ontsloten worden.

Er zijn bovendien weinig alternatieve mogelijkheden omdat het vanwege de landschappelijke en cultuurhistorische waarden nauwelijks mogelijk is om tussen Zwolle en Kampen (polder Mastenbroek) te bouwen.

3 Uitvoering en methodiek

3.1 Uitvoering (G)

G Deskundige die betrokken is bij uw activiteiten en zijn/haar kwalificaties

Het voorliggende ecologisch werkprotocol is opgesteld door EcoGroen Advies BV. Het veldonderzoek is door onderstaande personen uitgevoerd, waarbij ook de kwalificaties van betreffende personen zijn weergegeven.

Ing. P.M. (Peter) van den Brandhof

Functie: Adviseur ecologie/projectleider

Opleiding: Bos en Natuurbeheer Hogeschool Larenstein, afstudeerrichting Natuur- en Landschapstechniek.

Werkervaring:

Na werkzaam te zijn geweest bij Grontmij Nederland B.V. nu ruim vijf jaar werkzaam als projectleider/adviseur ecologie bij EcoGroen Advies.

Specialiteit: fauna (broedvogels, vissen, reptielen en amfibieën).

Ing. M.B.J.G.(Mike) Wallink

Functie: Adviseur ecologie

Opleiding: Milieutechnologie, Saxion Hogeschool Deventer, afstudeerrichting Natuur, Milieu en Landschap

Werkervaring:

Werkzaam bij EcoGroen Advies BV sinds 2005. Ruim 500 inventarisatieopdrachten bij EcoGroen Advies BV en divers vrijwilligerswerk voor Landschap Overijssel.

Specialiteit: fauna (vleermuizen, muizen, vissen, reptielen en amfibieën).

Ing. M. (Marco) van der Sluis

Functie: Adviseur ecologie

Opleiding: Milieutechnologie, Saxion Hogeschool Deventer, afstudeerrichting Natuur, Milieu en Landschap.

Werkervaring:

Werkzaam bij EcoGroen Advies BV sinds 2003. Ruim 800 inventarisatieopdrachten bij EcoGroen Advies BV en divers vrijwilligerswerk voor Landschap Overijssel.

Specialiteit: flora en fauna (vleermuizen, broedvogels, dagvlinders, vissen, reptielen en amfibieën).

Ing. M. (Martijn) Bunskoek

Functie: Adviseur ecologie

Opleiding: Bos en Natuurbeheer, Hogeschool Larenstein te Velp, specialisatie Natuur- en landschapstechniek

Werkervaring:

Ruim 150 inventarisatieopdrachten bij EcoGroen Advies en vrijwilligerswerk voor SOVON.

Specialiteit: (broed)vogels, insecten, vissen, herpetofauna, vleermuizen en muizen.

Ing. E. (Esther) Veldhoen

Functie: Adviseur ecologie

Opleiding: Diermanagement, Van Hall Larenstein te Leeuwarden, afstudeerrichting Wildlife in-situ

Werkervaring:

Sinds 2011 werkzaam bij EcoGroen Advies (circa 25 inventarisatieopdrachten).

Specialiteit: vogels en zoogdieren (vleermuizen en muizen).

Dhr. A. (Andre) Marissen

Functie: Adviseur ecologie

Opleiding: Bos en Natuurbeheer Hogeschool Larenstein, afstudeerrichting Natuur- en Landschapstechniek.

Werkervaring:

Sinds 2011 werkzaam bij EcoGroen Advies (circa 25 inventarisatieopdrachten).
Specialiteit: amfibieën, reptielen en vleermuizen.

EcoGroen Advies BV is lid van het Netwerk Groene Bureaus, de brancheorganisatie voor groene adviesbureaus en conformeert zich aan de door het netwerk opgestelde gedragscode. EcoGroen Advies BV heeft tevens van het ministerie van EL&I een volledige ontheffing in gevolge artikel 75A van de Flora- en faunawet, voor de inventarisatie van beschermde planten en dieren in Nederland en het bezit en gebruik van diverse vangmiddelen (registratienummer FF/75A/2011/007).

3.2 Onderzoeksmethodiek (O)

O	<i>Verantwoording verspreidingsinformatie</i>
---	---

Ecologisch onderzoek 2006

Ten behoeve van de beoogde plannen is door EcoGroen Advies BV in 2006 een flora en faunaonderzoek uitgevoerd (Van den Brandhof 2006). Voor dit onderzoek zijn in totaal vier veldbezoeken uitgevoerd. Tijdens twee dagbezoeken (30 juni en 3 augustus 2006) is aandacht besteed aan alle relevante soortgroepen (hogere planten, zoogdieren, vogels, amfibieën, reptielen, vissen en ongewervelden). Daarnaast zijn een avondbezoek (12 juni 2006) en ochtendbezoek (14 juli 2006) uitgevoerd, gericht op vleermuizen en Rugstreepad. Op basis van dat onderzoek is in 2007 een ontheffing aangevraagd (en verleend) voor Bittervoorn, Kleine modderkruiper en Rugstreepad (kenmerk FF/75C/2007/0376).

Inventarisatie en overzetten Rugstreepad 2008

Begin 2008 is conform de verleende ontheffing een 'compensatiegebied' aangelegd in een grasland ten zuiden van de Trekvaart (zie bijlage 4 voor de locatie). Tijdens vijf nachtelijke bezoeken op 21, 23, 25, 28 april en 2 mei 2008 zijn alle Rugstreepadden in het plangebied in kaart gebracht en overgezet naar het uitgerasterde compensatiegebied. Op 20 mei 2010 heeft tijdens nachtelijk onderzoek in het plangebied (en omliggende gebied) ook een inventarisatie van Rugstreepad plaatsgevonden, waarbij werd vastgesteld dat de soort zich weer in het plangebied had gevestigd (Hoksberg, 2011).

Actualiserend onderzoek 2011

In de loop van 2011 is een actualiserend onderzoek uitgevoerd, gericht op de soorten die op basis van het onderzoek in 2006 verwacht konden worden. De nadruk lag bij het onderzoek op Rugstreepad, vissen, vleermuizen en jaarrond beschermde broedvogels. Tevens zijn in dit jaar door terzake deskundigen van EcoGroen Advies rugstreepadden teruggeplaatst naar het 'compensatiegebied', conform een ecologisch werkprotocol (Lindenholz 2011).

Vleermuizen

De te slopen schuren in de noordwestpunt van het plangebied (figuur 2) zijn op 5 en 15 september tijdens een dagbezoek geïnspecteerd op aanwezigheid van (sporen van) vleermuizen. Vanwege aangetroffen sporen van vleermuizen is tijdens nachtelijke bezoeken op 15 september, 23 september en 4 oktober onderzoek gedaan naar de functie van de loods voor vleermuizen.

Aangezien verder geen bebouwing wordt gesloopt en geen bomen met voor vleermuizen geschikte holten worden gekapt, heeft het actualiserende onderzoek zich verder specifiek gericht op de aanwezigheid van vliegrouetes en foerageergebied. Dit onderzoek is uitgevoerd op 2 en 25 mei 2011.

Broedvogels

Tijdens een veldbezoek op 6 april 2011 zijn horsten van roofvogels in kaart gebracht, welke in juni 2011 zijn gecontroleerd op bezetting. Daarnaast is tijdens de (in totaal tien) nachtelijke bezoeken in april en mei 2011 specifiek gelet op aanwezige uilen, waarbij ook geluid is afgespeeld. Tevens is tijdens het dagbezoek op 16 juni bij omwonenden navraag gedaan naar aanwezigheid van uilen.

Rugstreepad

Tijdens tien avondbezoeken in april (20 en 26 april) en mei (2, 6, 8, 11, 12, 13, 18 en 24 mei) zijn roepende Rugstreepadden in kaart gebracht, waarna aangetroffen dieren zijn verplaatst naar de in 2008 gerealiseerde poelen. Ook zijn kansrijke watergangen met een zaklamp beschenen om ook niet roepende dieren weg te kunnen vangen.

Vissen

Tijdens een dagbezoek op 16 juni 2011 zijn de watergangen in het plangebied steekproefsgewijs bemonsterd met een steeknet, om zo eventuele wijzigingen in het visbestand in kaart te kunnen brengen. De nadruk heeft hierbij gelegen op de oeverzone van de Trekvaart, waarvan in 2006 was vastgesteld dat deze belangrijk leefgebied voor onder andere Kleine modderkruiper en Bittervoorn vormde.

4 Flora en fauna (N)

N	Verspreiding van beschermde soorten op en nabij de uitvoeringslocatie
---	---

4.1 Vleermuizen

Verblijfplaatsen

Tijdens de inspectie van de te slopen loods/schuren (figuur 2) zijn in de grote loods langs de Trekvaart (vooral oude) uitwerpselen gevonden van Gewone grootoorvleermuis en Gewone/Ruige dwergvleermuis. Ook zijn diverse afgebeten vlindervleugeltjes gevonden, een aanwijzig voor de aanwezigheid van Gewone grootoorvleermuis. De verwachte verblijfplaats bevindt zich in de nok van de schuur, waar de vleermuizen tussen bundels rietstengels kruipen die tussen de twee nokbalken zijn aangebracht. Gezien de kleine hoeveelheid uitwerpselen worden hier geen kraamverblijfplaatsen voor vleermuizen verwacht. Daarnaast worden winterverblijfplaatsen ook niet verwacht, vanwege het onstabiele microklimaat van de ruimte tussen de nokbalken. Om na te gaan of de loods een functie als zomer- en of paarverblijfplaats heeft, is op 23 september en 4 oktober 2011 een nachtelijk vleermuisonderzoek in respectievelijk de ochtend- en avondschemer uitgevoerd. Daarnaast is op 15 september tijdens nachtelijke uren ook een veldbezoek uitgevoerd om foeragerende dieren in kaart te brengen.

Tijdens de gerichte vleermuisbezoeken zijn geen in- of uitvliegende vleermuizen waargenomen in de loods. Wel is in de loods kortstondig een baltsende Ruige dwergvleermuis waargenomen, die vermoedelijk verblijft in één van de woningen aan de Burg. van Engelenweg. Verwacht wordt dat de loods alleen sporadisch gebruikt wordt als zomerverblijfplaats van Ruige dwergvleermuis en Gewone grootoorvleermuis. Dergelijke verblijfplaatsen worden niet als vaste verblijfplaatsen gezien en zijn niet beschermd binnen de Flora- en faunawet.

Geconcludeerd wordt dat geen gebouwen worden gesloopt met mogelijke verblijfplaatsen van gebouwbewonende soorten en ook geen bomen worden gekapt met potentiële verblijfplaatsen van boombewonende vleermuizen. Vaste verblijfplaatsen van vleermuizen zullen dan ook niet binnen het plangebied aanwezig zijn.

Vliegroutes en foerageergebied

Gewone dwergvleermuis

Tijdens het veldonderzoek op 2 en 25 mei 2011 is vastgesteld dat enkele exemplaren (max. 9 per bezoek) de beplanting langs het zuidelijke deel van de Trekvaart als oriëntatie gebruikten. Op basis van het aantal aangetroffen exemplaren wordt geconcludeerd dat sprake is van een vliegroute.

Meervleermuis

Van Meervleermuis is een vliegroute vastgesteld van minimaal 20 dieren, waarbij Meervleermuizen over het water van de Trekvaart langs de Veilingweg het plangebied binnen vliegen. Vervolgens zijn concentraties met 10-15 foeragerende dieren vastgesteld op plekken waar de Trekvaart het breedst is. Verwacht wordt dat de Trekvaart binnen het plangebied voornamelijk van groot belang is als foerageergebied bij veel wind. Normaliter zal naar verwachting vooral gejaagd worden op de IJssel en de bredere watergangen in Polder Mastenbroek.

Overige soorten

Vastgesteld is dat het plangebied ook door Laatvlieger in beperkte mate wordt gebruikt als foerageergebied. In 2004 zijn daarnaast enkele foeragerende Rosse vleermuizen vastgesteld. Gezien het beperkte aantal dat van beide soorten is aangetroffen betreft het hier geen belangrijk foerageergebied.

De vastgestelde vliegroutes zijn in bijlage 2 op kaart weergegeven.

4.2 Broedvogels

Buizerd

Aan de rand van het plangebied, in een bosstrook langs de spoorlijn Kampen - Zwolle, is een horst van Buizerd aangetroffen. Ook in 2010 is in betreffende bosstrook gebroed, echter niet op dezelfde locatie (zie kaart bijlage 3). Het plangebied vormt naar verwachting foerageergebied van de soort.

Overige jaarrond beschermde broedvogels

De in 2006 aangetroffen nestlocatie van Sperwer is niet meer aanwezig en ook overige jaarrond beschermde nesten van broedvogels zijn binnen het plangebied en de directe omgeving niet aangetroffen. Wel is tijdens de veldbezoeken door een bewoner van een erf aan de noordrand van het plangebied aangegeven dat in het verleden een Steenuil op het erf heeft gebroed. De laatste twee jaar heeft deze soort echter niet meer op het erf gebroed en heeft betreffende bewoner ook geen Steenuilen meer gezien of gehoord. Bij inspectie van het erf door ecologen van EcoGroen Advies zijn ook geen sporen (zoals recente braakballen) gevonden die wijzen op de aanwezigheid van de soort.

Overige broedvogels

In het onderzoeksgebied zijn diverse soorten met een niet jaarrond beschermde soorten broedend te verwachten, zoals Meerkoet, Waterhoen, Wilde eend, Grutto, Kievit, Patrijs, Tureluur en Scholekster.

4.3 Rugstreepad

In 2006 is Rugstreepad in het plangebied voor het eerst aangetoond. Het betrof hier circa tien roepende mannetjes in een sloot met een lage, zandige oever. Vastgesteld is dat de soort zich destijds in de watergang voort heeft geplant.

In het april/mei 2008 zijn 33 Rugstreepadden overgezet naar een speciaal aangelegd compensatiegebied ten zuiden van de Trekvaart. Vervolgens is de voortplantingsplek in het najaar van 2008 verwijderd. Tijdens een Rugstreepaddeninventarisatie op 20 mei 2010 is gebleken dat Rugstreepadden zijn teruggekeerd naar locaties in en nabij het plangebied, vermoedelijk doordat het amfibieënscherm/de afrastering rondom het compensatiegebied geen kerende functie meer had. In 2011 is de wegvangactie herhaald, nadat het amfibieënscherm om de poelen was hersteld. Uit een (te handhaven) tuinvijver zijn vervolgens 21 exemplaren overgezet, om overwintering in het plangebied te voorkomen².

De tuinvijver waar de soort in 2011 is aangetroffen, evenals de poelen waar dieren naartoe zijn verplaatst, is weergegeven in bijlage 4.

4.4 Bittervoorn en Kleine modderkruiper

In de in het plangebied aanwezige watergangen zijn tijdens inventarisaties in zowel 2006 als 2011 Bittervoorn en Kleine modderkruiper aangetroffen. Het betreft zowel volwassen als juveniele exemplaren, waarmee voortplanting van deze soorten in het plangebied is aangetoond. Verwacht wordt dat met name de Trekvaart en in mindere mate ook de smalle watergangen in het plangebied het gehele jaar als leefgebied voor Bittervoorn en Kleine modderkruiper dienen. Een overzicht met de watergangen die binnen het plangebied voor beide soorten het meest van belang zijn, is opgenomen in bijlage 5.

Bittervoorn

Met name de ondiepe, plantenrijke oeverzones van de Trekvaart en de bredere delen van de watergangen in het plangebied zijn van belang voor Bittervoorn.

² Het voornemen bestond om in het najaar van 2011 met het bouwrijp maken van het gebied te beginnen. Dit bleek echter niet haalbaar.

Gezien de open verbindingen van de Trekvaart met de sloten in het plangebied kan de soort in alle watergangen verwacht worden. In de sloten in het plangebied zijn slechts enkele zoetwatermosselen gevonden, zodat het onwaarschijnlijk is dat de soort zich hier in grote getale voortplant. Wel zijn met name de mondingen en rijk begroeide delen van de sloten belangrijk als opgroeigebied voor jonge Bittervoorns, evenals de rijk begroeide delen van de oever langs de Trekvaart.

Kleine modderkruiper

Kleine modderkruiper is in een relatief groot aantal aangetroffen in de Trekvaart en in mindere mate ook in de smallere watergangen in het gebied. De sloten die vanaf de Trekvaart het plangebied inlopen, evenals de ondiepe oeverzone langs de Trekvaart zijn naar verwachting van belang als opgroeigebied voor jonge exemplaren Kleine modderkruiper. Overwintering vindt vermoedelijk vooral plaats in de diepere delen van de Trekvaart.

4.5 Overige soortgroepen

Uit de overige soortgroepen (flora, reptielen, ongewervelden en weekdieren) zijn vanwege het ontbreken van geschikt biotoop geen juridisch zwaarder beschermde soorten te verwachten.

4.6 Conclusies aanwezige beschermde soorten

Op basis van voorgaande paragrafen wordt geconcludeerd dat de in onderstaande tabel weergegeven tabel 2 en 3 soorten binnen de invloedssfeer van de plannen (potentieel) aanwezig zijn. Ten aanzien van deze soorten is een effectbeoordeling uitgevoerd (hoofdstuk 5).

Tabel 1 Soorten van tabel 2/3 binnen de invloedssfeer van de plannen

Zoogdieren	Broedvogels	Vissen	Amfibieën	Flora / Reptielen /Ongewervelden
Meervleermuis Gewone dwergvleermuis Gewone grootoorvleermuis Ruige dwergvleermuis Laatvlieger Rosse vleermuis	Buizerd Algemene soorten	Bittervoorn Kleine modderkruier	Rugstreeppad	-

5 Effecten en beoordeling

5.1 Inleiding (J)

<i>J</i>	<i>Verantwoording van uw effectstudie</i>
----------	---

In hoofdstuk 4 is per soortgroep beschreven welke tabel 2 en 3 soorten in het plangebied (kunnen) voorkomen. Voor de betreffende soorten (zie tabel 1 §4.6) wordt in dit hoofdstuk nagegaan of als gevolg van de beoogde werkzaamheden negatieve effecten op deze soorten te verwachten zijn (§5.2). Tevens is aangegeven of en hoe gemitigeerd zal worden om de functionele leefomgeving gedurende het gehele project te garanderen (§5.3).

5.2 Effectbeschrijving (H en I)

<i>H</i>	<i>Korte termijn effecten op de beschermde soort(en) per fase/ activiteit</i>
<i>I</i>	<i>Lange termijn effecten op de instandhouding van de soort(en) per fase/ activiteit</i>

Vleermuizen

Verblijfplaatsen

Juridisch beschermde vaste verblijfplaatsen zijn niet aangetroffen en op basis van het veldonderzoek ook niet te verwachten. Aangezien de loods langs de Trekvaart wel in beperkte mate wordt gebruikt door Gewone grootvleermuis en Ruige dwergvleermuis kan bij sloopwerkzaamheden schade aan individuen optreden. Deze worden voorkomen door het nemen van mitigerende maatregelen, welke zijn beschreven in paragraaf 5.3.

Vliegroutes en foerageergebied

De Trekvaart vormt voor Gewone dwergvleermuis een belangrijke vliegroute en voor Meervleermuis heeft de Trekvaart een functie als vliegroute en foerageergebied. Door het nemen van mitigerende maatregelen (beschreven in § 5.3) wordt als gevolg van de beoogde plannen geen schade verwacht aan vleermuizen. Voor soorten als Laatvlieger en Rosse vleermuis, vormt het plangebied geen essentieel foerageergebied. De functionaliteit van de leefomgeving van alle genoemde soorten blijft dan ook gehandhaafd.

Buizerd

Door de aanleg van een ijsbaan en manege in het zuidelijke deel van het plangebied raakt mogelijk een horst van Buizerd in onbruik. Uit een omgevingscheck (Hoksberg 2011) blijkt echter dat in de omgeving voldoende uitwijkmogelijkheden aanwezig zijn, in de vorm van twee bosjes met een oud kraaien- of buizerdnest. Negatieve effecten op de functionaliteit van het leefgebied van Buizerd is dan ook niet aan de orde, mits versterking van een eventueel aanwezig broedgeval wordt voorkomen.

Overige broedvogels

Voor de aangetroffen en te verwachten broedvogels geldt dat er voldoende uitwijkmogelijkheden zijn in de omgeving van het plangebied. Verwacht wordt dat voor alle aangetroffen en te verwachten broedvogels de gunstige staat van instandhouding niet in gevaar komt.

Vissen

Kleine modderkruiper en Bittervoorn zijn in alle watergangen in het plangebied te verwachten, maar in de hoogste dichtheden in de sloten die in bijlage 5 zijn weergegeven. De geplande werkzaamheden bestaan onder andere uit het dempen van enkele sloten. Zonder mitigerende maatregelen zal hierbij schade aan exemplaren van Bittervoorn en Kleine modderkruiper optreden. Naast schade aan individuen zal er als gevolg van de plannen leefgebied van in ieder geval Bittervoorn en Kleine

modderkruiper verdwijnen.

Omdat Bittervoorn en Kleine modderkruiper in beperkte mate zijn aangetroffen in de sloten in het plangebied, in de te handhaven Trekvaart veelvuldig voorkomen en verlies aan leefgebied wordt gemitigeerd, zal de gunstige staat van instandhouding van de aanwezige populaties niet in gevaar komen. Door het treffen van mitigerende maatregelen (zoals beschreven in § 5.3) wordt bovendien zoveel mogelijk voorkomen dat bij de dempwerkzaamheden schade optreedt aan individuele dieren.

Op basis van voorgaande kan worden geconcludeerd dat de functionaliteit van de leefomgeving voor Bittervoorn en Kleine modderkruiper niet in gevaar zal komen, temeer de soorten in de regio relatief algemeen voorkomen (RAVON en Crombaghs *et al.* 2002).

Rugstreepad

Voortplantingslocaties ontbreken in de huidige situatie in het plangebied. Van aantasting van actuele voortplantingslocaties is derhalve geen sprake. Wel is het goed denkbaar dat tijdens de werkzaamheden in het plangebied opnieuw geschikt voortplantingswater zal ontstaan, waarna hervestiging vanuit de omgeving mogelijk is.

Door het verplaatsen van de in het plangebied aanwezige dieren naar het aangelegde leefgebied, is in de huidige situatie nog hooguit een enkel exemplaar van Rugstreepad in het plangebied te verwachten. Gezien het feit dat de om het plangebied liggende erven het meest geschikt lijken als overwinteringsgebied, is het niet aannemelijk dat in het plangebied zelf overwintering van Rugstreepad zal plaatsvinden. Schade aan individuen is dan ook niet aannemelijk.

Geconcludeerd wordt dat negatieve effecten uitsluitend te verwachten zijn wanneer de soort het plangebied herkoloniseerd. Om deze reden wordt er door de aannemer naar gestreefd om tijdens de werkzaamheden geen zanderige plassen te laten ontstaan en zal het plangebied jaarlijks bij aanvang van de voortplantingsperiode worden gecontroleerd op voortplanting van Rugstreepad.

5.3 Mitigerende maatregelen (P, Q en R)

<i>P</i>	<i>Maatregelen om schade aan de soort te voorkomen of te beperken</i>
<i>Q</i>	<i>Maatregelen om onvermijdelijke schade aan de soort te herstellen</i>
<i>R</i>	<i>Tijdstip en locatie mitigerende en compenserende maatregelen</i>

Algemeen

Uit de effectbeoordeling in § 5.2 is gebleken dat negatieve effecten kunnen optreden op Rugstreepad, Bittervoorn, Kleine modderkruiper, Meervleermuis, Gewone dwergvleermuis, Gewone grootvleermuis, Ruige dwergvleermuis, Buizerd en overige broedvogels. Onderstaand is ten aanzien van deze soort(groep)en beschreven welke mitigerende maatregelen worden genomen.

Vleermuizen

Individuen

Om schade aan individuen te voorkomen wordt de loods langs de Trekvaart, waar in de zomerperiode incidenteel individuen van Gewone grootvleermuis en Ruige dwergvleermuis te verwachten zijn, gesloopt in de winterperiode. De loods is namelijk niet geschikt als overwinteringslocatie voor vleermuizen. De sloop vindt plaats nadat de eerste nachtvorst zijn intrede heeft gedaan en uiterlijk eind februari afgerond. In deze periode zijn vleermuizen niet in de loods te verwachten en is schade aan individuen derhalve niet te verwachten.

Vliegrouete en foerageergebied

Om de functie van de Trekvaart als vliegrouete van de lichtschuwe Meervleermuis te kunnen behouden, is het van belang om de donkerte hier te bewaren. Door verlichting kan de vliegrouete van Meervleermuis in onbruik raken, wat kan leiden tot aantasting van de functionaliteit van een vaste verblijfplaats.

Verlichting van de Trekvaart wordt voorkomen door geen verlichting aan te brengen die uitstraalt op de Trekvaart. Tevens blijft het hakhoutbosje langs de Trekvaart gehandhaafd, wat een afscherpende werking met zich meebrengt. Hierdoor blijft ook het foerageergebied, waarvoor de beschutting van het bosje van belang is, gehandhaafd. Tijdens de bouwwerkzaamheden wordt na zonsondergang geen verlichting gebruikt, die uitstraalt op de Trekvaart.

Broedvogels

Om schade aan Buizerd en overige broedvogels te voorkomen worden werkzaamheden opgestart buiten het broedseizoen van de te verwachten vogels (15 februari - 1 oktober). Indien de werkzaamheden in het onderzoeksgebied worden uitgevoerd in de periode 1 oktober - 15 februari (buiten het broedseizoen van Meerkoet, Waterhoen en Wilde eend) zijn geen broedende vogels te verwachten en kunnen de werkzaamheden zonder nadere voorwaarden wat betreft broedvogels uitgevoerd worden.

Indien de werkzaamheden worden opgestart in de periode van 15 februari tot 1 oktober dient voorafgaand aan de werkzaamheden te worden nagegaan of bewoonde nesten van bijvoorbeeld Waterhoen en Wilde eend aanwezig zijn. Wanneer bewoonde nesten worden aangetroffen, worden werkzaamheden binnen een straal van 100 meter van de nestplaats uitgesteld totdat de eieren zijn uitgekomen en de jongen het nest permanent hebben verlaten of vliegvlug zijn.

Vissen

Om de functionaliteit van het leefgebied te bewaren en schade aan individuen van Bittervoorn en Kleine modderkuiper zoveel mogelijk te voorkomen worden onderstaande mitigerende maatregelen uitgevoerd.

- Mondingen van sloten die uitmonden in de Trekvaart blijven zoveel mogelijk behouden. Daar waar dit niet mogelijk is wordt ter vervanging langs de Trekvaart een natuurvriendelijke oever aangelegd. De natuurvriendelijke oever krijgt een talud van minimaal 1:3, de lengte zal minimaal gelijk zijn als de oeverlengte die verloren gaat;
- Werkzaamheden met schadelijke effecten op het leefgebied worden uitgevoerd in de periode van eind augustus tot en met maart, in de minst kwetsbare periode van beide soorten;
- Werkzaamheden in het watermilieu worden uitgevoerd buiten vorstperiodes;
- De te dempen delen worden afgedamd en (indien nodig) leeggepompt of met een gesloten kraanbak leeggeschept totdat een dunne waterlaag resteert. Hierbij wordt er voor gezorgd dat aanwezige vissen niet beschadigd worden. De resterende waterkolom wordt leeggevestigd;
- Te verwijderen bagger wordt op de kant gebracht en onderzocht op vissen en zoetwatermosselen (en amfibieën). Aangetroffen exemplaren worden uitgezet in geschikte wateren buiten de invloedssfeer van de werkzaamheden, in dit geval in de Trekvaart;
- Werkzaamheden worden uitgevoerd onder begeleiding van een deskundige op het gebied van de aanwezige beschermde vissoorten.

Rugstreeppad

Om de functionaliteit van het leefgebied te bewaren en schade aan individuen van Rugstreeppad te voorkomen zijn conform een opgesteld werkprotocol recent onderstaande mitigerende maatregelen uitgevoerd:

- Begin april 2011 is het in 2008 aangelegde compensatiegebied door de gemeente Kampen hersteld;
- Voordat in het voorjaar van 2011 eiafzet plaatsvond zijn de Rugstreeppadden uit het plangebied weggevangen en overgezet naar het in compensatiegebied.

De volgende maatregelen zullen nog worden genomen:

- Tijdens de werkzaamheden wordt gepoogd om geen geschikt voortplantingswater (zoals diepe sporen en laagten waar water in kan blijven staan) op het bouwterrein te laten ontstaan, om zo hervestiging in het plangebied te voorkomen. Zekerheidshalve wordt het plangebied jaarlijks, aan het begin van de activiteitsperiode van de soort, door een ter zake deskundige gecontroleerd op

geschikte voortplantingswateren en individuen. Eventueel aanwezige exemplaren (en eisnoeren) zullen hierbij worden overgeplaatst naar de gerealiseerde poelen, waarna het voortplantingswater wordt gedempt;

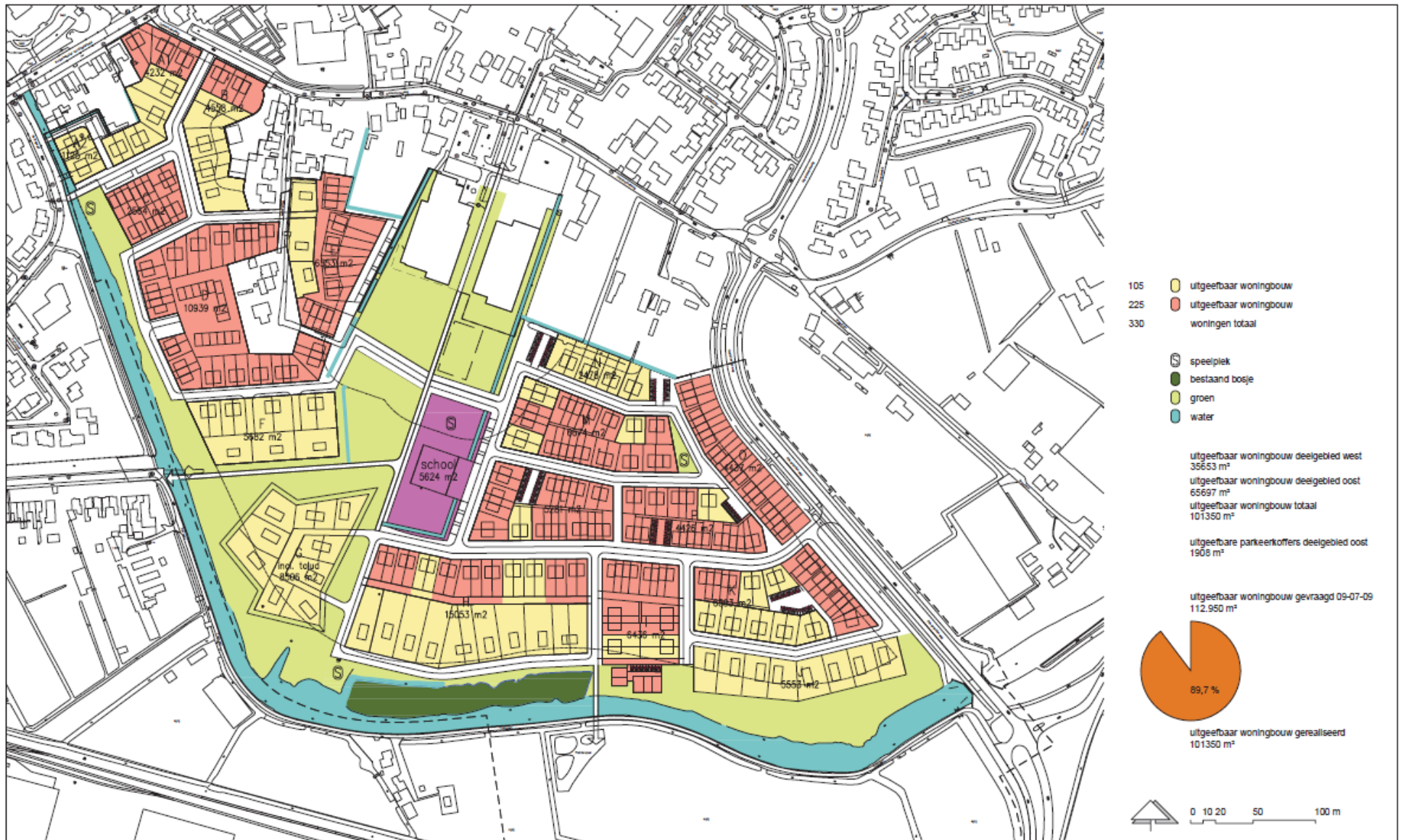
- De aangelegde vervangende poelen zullen conform het opgestelde beheerplan (Peterman & de Vries 2008) gefaseerd worden onderhouden. De functionele leefomgeving zal hierdoor duurzaam in stand worden gehouden.

6 Geraadpleegde bronnen

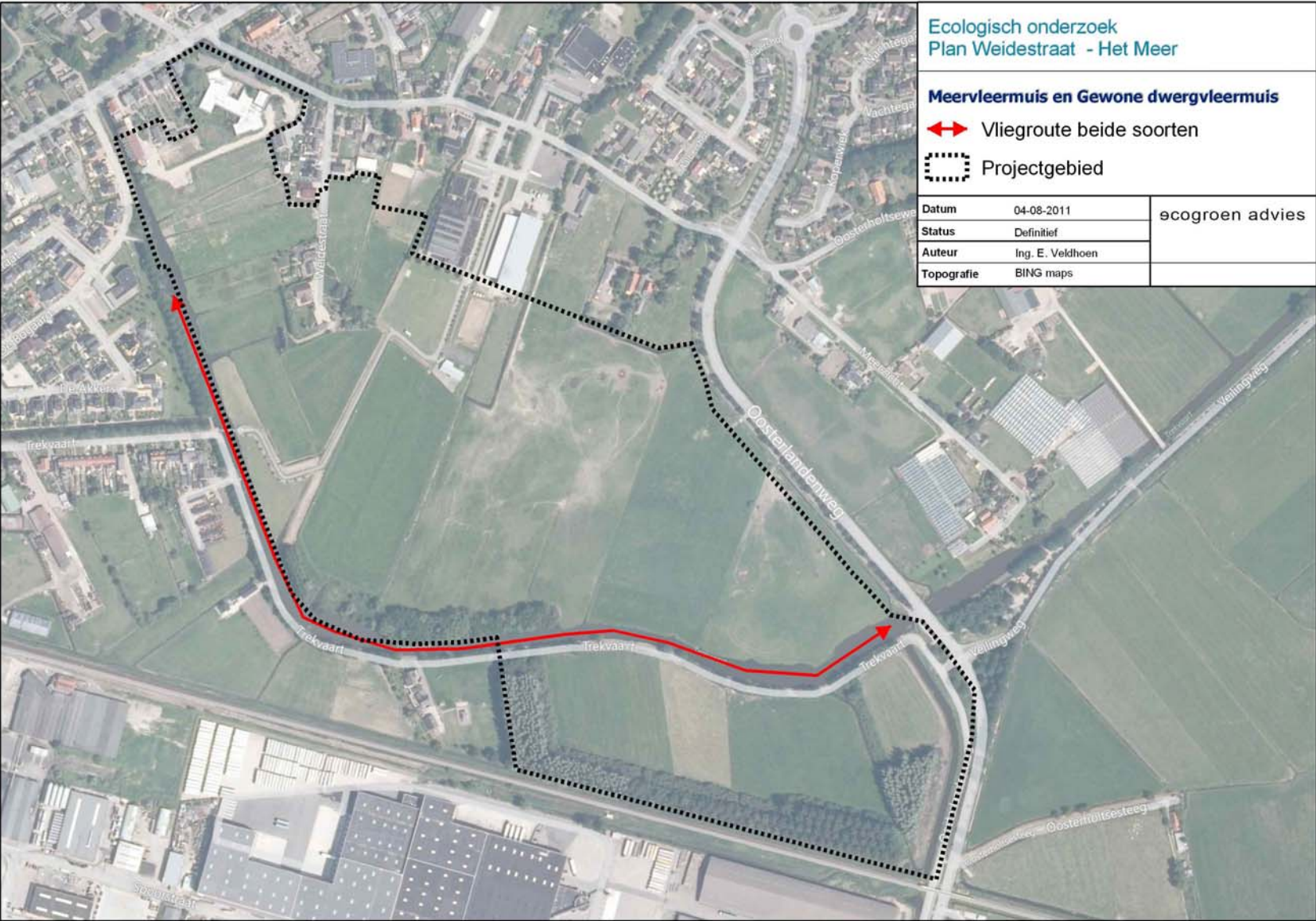
- Brandhof, P.M. van den (2006). Ecologisch onderzoek woningbouwlocatie Weidestraat-Het Meer, IJsselmuiden; Inventarisatie en beoordeling van natuurwaarden in het kader van natuurwet- en regelgeving. Rapport 06-193. EcoGroen Advies, Zwolle.
- Crombaghs B.H.J.M., Berg, N. van den & A.B. Goutbeek (2002). Vissen in Overijssel. Verspreidingsatlas van zoetwatervissen in stromende en stilstaande wateren in Overijssel.
- Heinen, M.A., (2008). Ecologisch onderzoek 2e ontsluiting bedrijvenpark Kampen-Noord; Inventarisatie en beoordeling van natuurwaarden in het kader van de natuurwet- en regelgeving. Rapport 08-118A. EcoGroen Advies, Zwolle.
- Hoksberg, M.G. (2011). Notitie omgevings-check. Buizerdnest Trekvaart, IJsselmuiden.
- Krijgsveld K.L., R.R. Smits & J. van der Winden (2008). Verstoringsgevoeligheid van vogels. Update literatuurstudie naar de reacties van vogels op recreatie. Projectnummer 07-690 Bureau Waardenburg in opdracht van Vogelbescherming Nederland, Culemborg. Ministerie van EL&I. (www.minlnv.nederlandesoornten.nl).
- Lindenholz J.G. & M. Wallink (2010). Actualisatie ecologisch onderzoek stationslocatie Kampen; Inventarisatie en beoordeling van natuurwaarden in het kader van de natuurwet- en regelgeving. Rapport 10-155. EcoGroen Advies, Zwolle.
- Lindenholz J.G. (2011). Ecologisch werkprotocol Rugstreeppad Paalkamp Weidestraat het Meer, Kampen; Rapport 11-116. EcoGroen Advies BV, Zwolle.
- Ministerie van LNV (2009). Besluit van de Minister van Landbouw, Natuur en Voedselkwaliteit van 28 augustus 2009, 25344, houdende vaststelling van geactualiseerde Rode lijsten flora en fauna.
- Ministerie van EL&I. (www.minlnv.nederlandesoornten.nl).
- Peterman, P. & E. de Vries (2008). Beheerplan Rugstreeppad; Adviezen voor het beheer van de poelen voor de Rugstreeppad bij de Trekvaart in IJsselmuiden. Rapport 08-217. EcoGroen Advies, Zwolle.
- RAVON (www.ravon.nl).
- Waarneming.nl (website met soortenwaarnemingen in Nederland).

BIJLAGEN

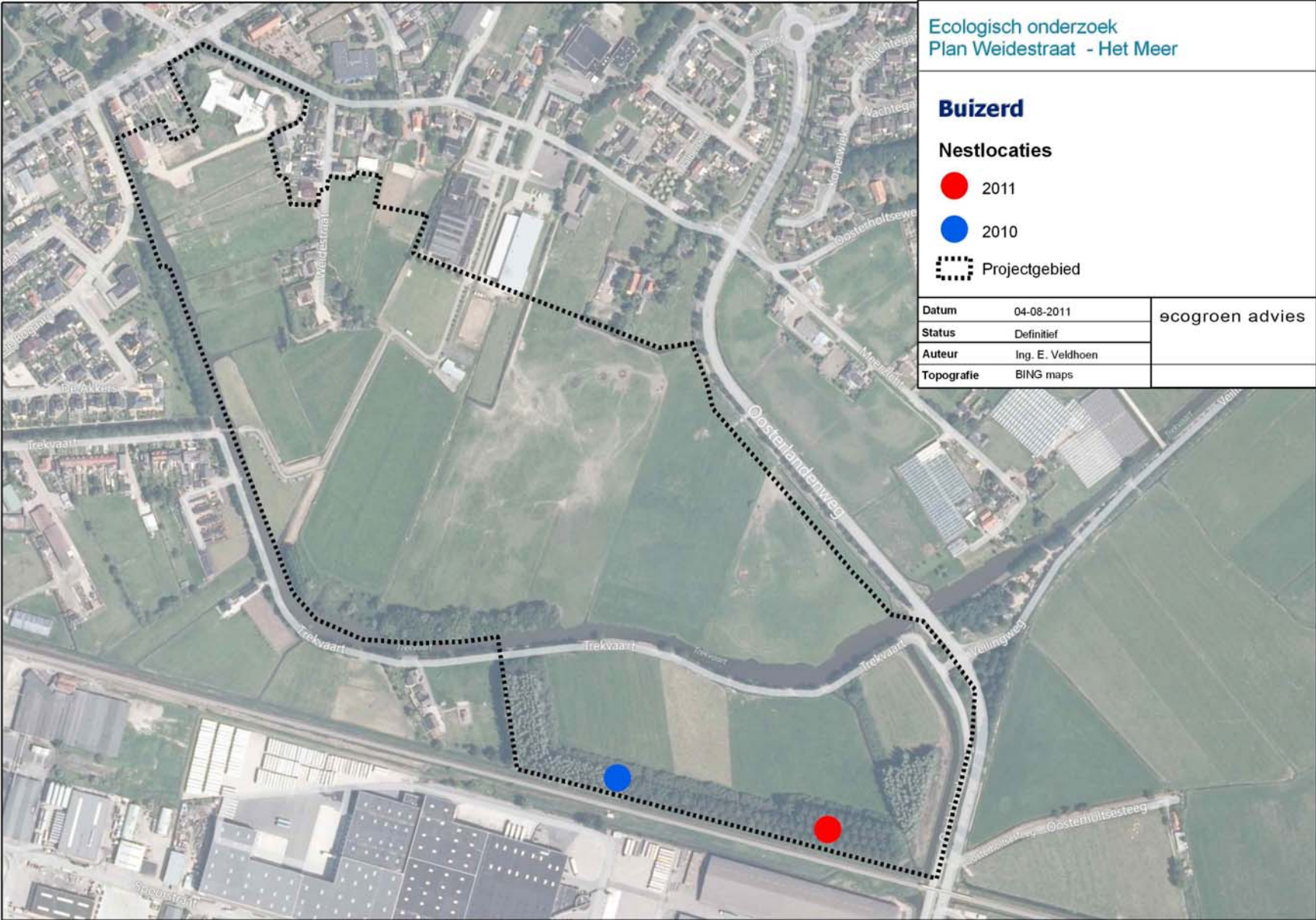
BIJLAGE 1: ONTWERPTEKENING HET MEER



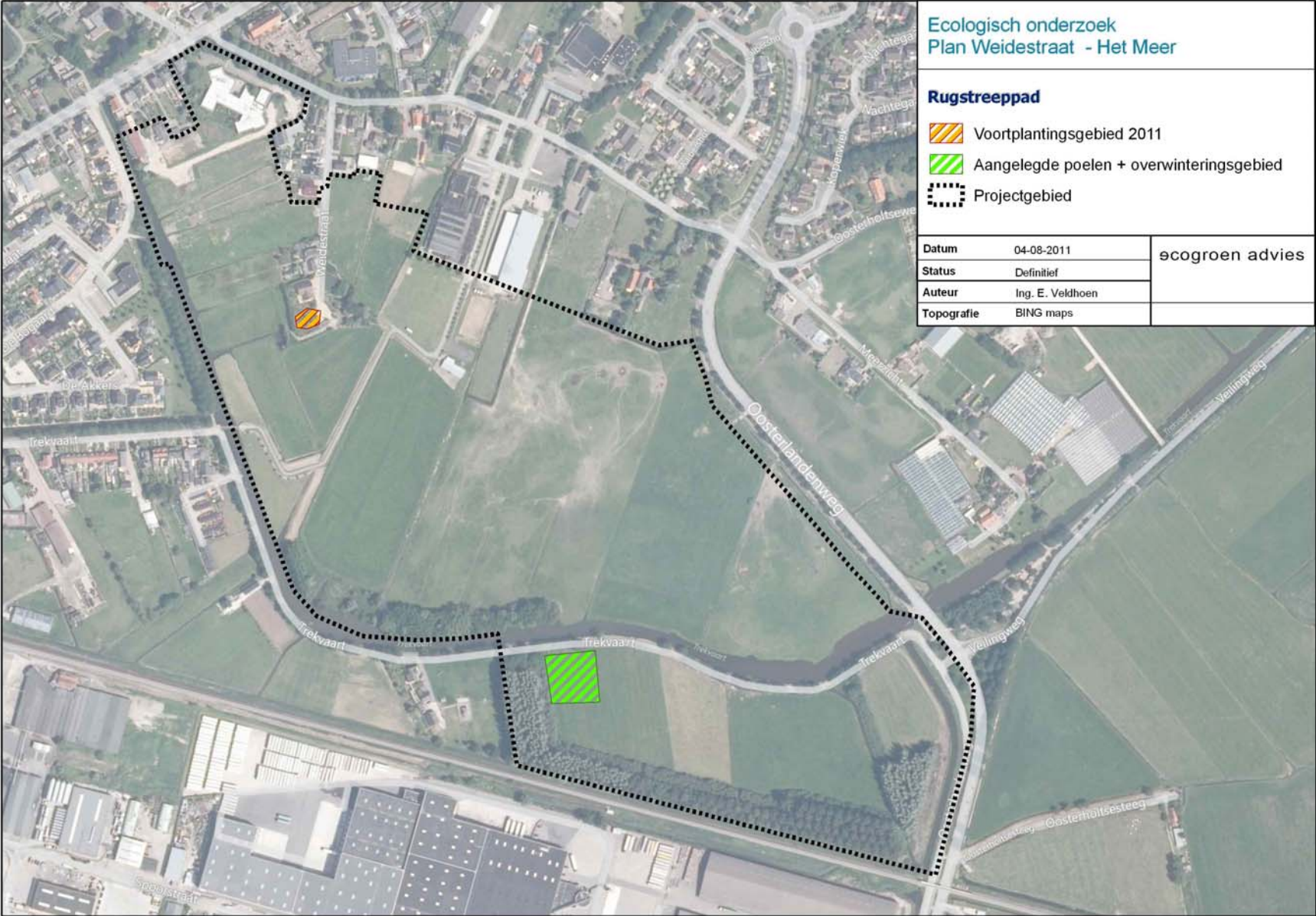
BIJLAGE 2: INVENTARISATIEKAART VLEERMUIZEN



BIJLAGE 3: INVENTARISATIEKAART BUIZERD



BIJLAGE 4: INVENTARISATIEKAART RUGSTREEPPAD



BIJLAGE 5: INVENTARISATIEKAART VISSSEN

