

# KARAKTERISTIEKE ERVEN EN PANDEN

EEN INVENTARISATIE VAN PANDEN EN ERVEN  
BEHORENDE BIJ HET BESTEMMINGSPLAN "LOCATIES STICHTING TWICKEL"



Het Oversticht | Aan de Stadsmuur 79-83 | Postbus 531 | 8000 AM Zwolle | T 038-4213257 | [www.oversticht.nl](http://www.oversticht.nl)

Gemeente Hengelo | Burgemeester Jansenplein 1 | Postbus 18 | 7550 AA Hengelo | T 14 074 | [www.hengelo.nl](http://www.hengelo.nl)

# INHOUD

1. Inleiding	4
1.1. Aanleiding	4
1.2 De inventarisatie	4
2. Inventarisatie en waardering	5
2.1 Inventariseren	5
2.2 Cultuurhistorische analyse en waarderingscriteria	5
3. Selectiecriteria karakteristieke panden	8
3.1 Relatie met het landschap	8
3.2 Erfstructuur	9
3.3 Erfirichting	10
3.4 Streekeigen verschijningsvorm	10
3.5 Herkenbaarheid	15
3.6 Mate van gaafheid	15
3.7 Architectonische en/of cultuurhistorische waarde	15
4. Rapportage en advies	16
4.1 Karakteristieke erven	16
4.2 Kanserven	16
4.3 Monumenten	16
5. Waardering per object	17
Colofon	24

## 1. Inleiding

### 1.1. Aanleiding

Erven en boerderijen zijn beeldbepalend voor het landschap en de streek. De streekeigen bebouwing en de opzet van de erven bepalen in belangrijke mate het beeld en de beleving van het buitengebied. Gebruik en geschiedenis van het (cultuur)landschap zijn af te lezen aan de erven en boerderijen. Daarmee zijn ze vanuit cultuurhistorisch oogpunt waardevol. Het instandhouden van de karakteristieke van deze waardevolle elementen is een belangrijke bijdrage aan de kwaliteit van het buitengebied en de identiteit van de gemeente en zorgt voor een aantrekkelijke omgeving voor wonen, werken en recreëren. De gemeente Hengelo wil dan ook zorgvuldig omgaan met waardevolle erven en bebouwing.

### 1.2 De inventarisatie

De hiernavolgende inventarisatie van 'karakteristieke panden en erven' is een veelgebruikt middel om de oorspronkelijke kwaliteiten van de bebouwing in het buitengebied te onderkennen en te behouden. De gemeente heeft ervoor gekozen de landschappelijke waarden mee te nemen in deze inventarisatie. Dit betekent dat niet alleen gekeken is naar gebouwen, maar ook naar de inrichting van de erven en de relatie die de erven met hun omgeving hebben, kortom de landelijke bebouwing in zijn context. De opdracht is dus uitgebreider dan het inventariseren van karakteristieke bebouwing alleen. De uitkomst van de inventarisatie is een lijst van de meest bijzondere, opvallende, kenmerkende erven en bebouwing die een duidelijke relatie met hun omgeving (erf, landschap en regio) hebben.

Voor de karakteristieke bebouwing en erven is het essentieel dat deze goed onderhouden worden en dat nieuwe functies mogelijk zijn en op een passende wijze worden gerealiseerd. Het kan daarbij bijvoorbeeld gaan om nevenfuncties bij een agrarische functie, woonfunctie, andere economische functies of een combinatie daarvan.

## 2. Inventarisatie en waardering

Het project is uitgevoerd door mevrouw drs. M. van Zanten (erfgoed) en mevrouw L. de Haan MA (landschap), adviseurs ruimtelijke kwaliteit van Het Oversticht en J.K. Stegeman, (erfgoeddeskundige) en M. Valkenaars (stedenbouwkundige en landschapsdeskundige) van de gemeente Hengelo.

De volgende stappen zijn ondernomen om te bepalen welke panden en erven karakteristiek zijn:

- inventariseren
- waarderen
- rapporteren en adviseren

### 2.1 Inventariseren

Voor de inventarisatie van de objecten is een voorselectie gemaakt van de te beoordelen panden. Dit heeft geresulteerd in een adressenlijst. Deze lijst vormde de basis voor het veldwerk waarin deskundigen van Het Oversticht en de gemeente de objecten hebben bekeken en gefotografeerd.

De inventarisatiewerkzaamheden hebben plaatsgevonden vanaf de openbare weg. Vanwege privé-inritten, dichte beplanting of de oriëntatie van het erf waren niet altijd alle onderdelen van het erf even goed zichtbaar. Vanuit privacy-overwegingen werden de erven niet betreden wanneer er onvoldoende zicht was op de bebouwing.

### 2.2 Cultuurhistorische analyse en waarderingscriteria

Na de inventarisatiewerkzaamheden zijn de bekeken panden en erven beoordeeld op vooraf vastgestelde criteria. Deze criteria zijn opgesteld aan de hand van een cultuurhistorische analyse, die hierna wordt weergegeven.

#### Cultuurhistorische analyse

Het landschap zoals wij het kennen heeft zich gevormd in miljoenen jaren. Op basis van geomorfologie, water en bodem is een natuurlijk landschap ontstaan. Oorspronkelijk waren voor de mens alleen de hoge gronden bewoonbaar. Later heeft de mens het landschap steeds meer naar zijn hand gezet door lagere delen te ontginnen. Dit cultuurlandschap, het buitengebied van de gemeente Hengelo, is te verdelen in vier landschapstypes.\* De bebouwing in de vier landschapstypes verschilt van elkaar. De erven hebben andere uiterlijke kenmerken.

- 2.2.1 Essenlandschap
- 2.2.2 Oude hoevenlandschap
- 2.2.3 Maten- en flierenlandschap
- 2.2.4 Jonge heide- en broekontginningslandschap

*\*(bron: Omgevingsvisie gebiedskenmerkenkaart provincie Overijssel en project Kwaliteit Buitengebied Hengelo).*

### 2.2.1. Essenlandschap

#### Ontstaansgeschiedenis

Het essenlandschap is samen met het oude hoevenlandschap het oudste gecultiveerde landschapstype, ontstaan vanaf circa 400 na Chr. Bewoners vestigden zich op de rand van de grote dekzandcomplexen. Hier werden, op de grens van hoge dekzandruggen en lage beekdalen, nederzettingen en boerenhoeven gebouwd. Deze boeren leefden zowel van veeteelt als akkerbouw. Essen zijn grote akkercomplexen waar meerdere boeren gebruik van maakten (meerman-essen). Het essenlandschap hangt sterk samen met het maten- en flierenlandschap (rond de beken) en het heideontginningslandschap (voormalige heidevelden). Dit heeft te maken met de leefwijze van de boeren, zij hadden een gemengd agrarisch bedrijf waarbij zowel veeteelt als akkerbouw werd bedreven. De veeteelt stond in dienst van de akkerbouw. De boeren vestigden zich op de hoge, droge gronden van de (flanken van de) stuwwallen en dekzandkoppen. De boeren bedreven akkerbouw op de essen. Om de grond vruchtbaar te maken werd dierlijke mest toegepast. De mest werd in de stal zelf vermengd met heideplaggen van de uitgestrekte heidevelden (uit het voormalige heideontginningslandschap) totdat er een zodanig dik pakket was ontstaan dat het vee letterlijk tot aan het dak in hun eigen mest stond (het zogenoemde potstalsysteem). Om het vee te voeden en te weiden waren grasweides om het vee te kunnen laten grazen. Deze moesten zich in de directe nabijheid bevinden. Ze waren aanwezig langs de beken (maten- en flierenlandschap). De heide werd begraasd door schapen. Zonder begrazing zou de heide uitgroeien tot een bos.

Vanwege het jarenlang toepassen van bemesting met plaggen werd de es (of enk) steeds hoger en kreeg het een bolle vorm. Voorbeelden zijn de Woolderes, Drieneres en de essen bij Beckum en Oele. Omdat de essen door meerdere boeren gebruikt werden, lagen bij essen vaak kleine buurtschappen. De randen van essen werden beplant met houtwallen en dichte singels om de akker te beschermen tegen wildvraat. De houtwallen en singels leverden ook brandhout op.

#### Kenmerken

- Afwisselend en contrastrijk landschap
- Afwisseling en contrasten tussen hoog-laag, besloten-open, grootschalig-kleinschalig
- Reliëf, bolle akkers met steilranden
- Open grootschalige essen en kleinschaligheid langs de besloten randen
- Onregelmatige kavels
- Slingerende wegen, vaak met beplanting erlangs
- Aanwezigheid van veel beplanting langs randen van de es zoals houtwallen, singels, bosjes, enkele en dubbele bomenrijen
- De erven liggen langs de randen van de es, vaak in clusters (dorpen / buurtschappen)

### 2.2.2. Oude hoevenlandschap

#### Ontstaansgeschiedenis

Het landschap bestaat uit kampen. Kampen zijn éénmansesjes, akkers die door één boer werden gebruikt. Dit landschap is ontstaan nadat rond 1200 na Chr. de complexen met de grote essen 'bezet' waren en een volgende generatie boeren nieuwe ontwikkelingsruimte zocht. Die werd gevonden op de kleine dekzandkopjes die individueel werden ontgonnen. De opbouw van het landschap en de samenhang met de andere landschapstypen is gelijk aan die van het essenlandschap, alleen is het oude hoevenlandschap kleinschaliger en jonger. Speciaal aangeplante boerenbedrijfsbosjes leverden hout voor bebouwing en gereedschap. De verbindingswegen tussen de boerderijen zijn zoveel mogelijk op de grens van akker en beekdal aangelegd. Door het afwisselende reliëf hebben ze een bochtig verloop.

#### Kenmerken

- Afwisseling en contrasten tussen hoog-laag en besloten-open
- Open kampen en besloten randen
- Reliëf, bolle akkers met steilranden
- Kleinschalig landschap met individuele erven die verspreid in het landschap liggen
- De erven liggen aan de rand van de akker
- Onregelmatige kavels en slingerende wegen
- Veel beplanting in de vorm van houtwallen, singels, bosjes, enkele en dubbele bomenrijen
- Spinragstructuur vanuit de erven naar de omliggende gronden en tussen de erven

### 2.2.3. Maten- en flierenlandschap

#### Ontstaansgeschiedenis

Dit landschapstype betreft de gebieden langs de beken. In het drassige beekdal kwam oorspronkelijk moerasbos voor. Dit is in de middeleeuwen gekapt vanwege de behoefte aan weides. De ruimte tussen de beken was net wat hoger en daardoor geschikt als weide dan de drassige gronden direct aan de beek. Deze gronden (maten of meden) werden op een systematische manier verkaveld. De nattere delen langs de beek werden eveneens ontgonnen, maar waren vaak alleen geschikt als hooiland (flieren). Ontginning vond plaats door haaks op de beek ontwateringsloten te graven. Van oorsprong werden langs de kavelgrenzen houtwallen en singels aangelegd om wildvraat te voorkomen. Het landschapstype komt voor rond beken zoals de Bornsebeek, de Woolderbinnenbeek en de Berflobek. Namen zoals Dalmeden verraden de oorsprong.

#### Kenmerken

- Kleinschalig landschap rond beken
- Natte graslanden gescheiden door sloten
- Productiebosjes op de natste gronden
- Kavels direct langs de beek liggen haaks op de beek
- Kavels op enige afstand van de beek zijn blokvormig of strookvormig
- Singels en houtwallen langs de kavelgrenzen om het vee binnen te houden (kamertjes)
- Wegen liggen zoveel mogelijk op de rand van het beekdal en hebben daardoor een bochtig verloop
- Van oorsprong komen hier geen erven voor vanwege de lage ligging van het gebied en daarmee samenhangende natte omstandigheden

### 2.2.4. Jonge heide- en broekontginningslandschap

#### Ontstaansgeschiedenis

Het ontginningslandschap is jonger dan het essenlandschap, het oude hoevelandschap en het maten- en flierenlandschap. Toen er vanaf omstreeks 1800 na Chr. nog meer behoefte was aan landbouwgrond werden ook de toenmalige heidevelden, de woeste gronden, ontgonnen. De woeste gronden waren in eigendom van de marken. Dit waren boerengemeenschappen die het gezamenlijke beheer van de woeste gronden regelden. Omdat de marken de ontwikkeling van de landbouw belemmerden werden ze opgeheven. Inmiddels had men de nodige kennis over goede ontwatering en, door de uitvinding van kunstmest, hadden de heidevelden hun functie als grondverbeteraar voor de essen en kampen verloren. Niks stond de ontginning meer in de weg. Dit gebeurde aanvankelijk op kleine schaal door bijvoorbeeld keuterboertjes. Later werd dit planmatig en grootschalig aangepakt. Deze ontginningen gingen door tot in de jaren 60 van de 20<sup>e</sup> eeuw.

De ontginning werd planmatig opgezet door lange rechte wegen aan te leggen. Langs deze ontginningswegen vestigden boeren zich. Vanwege de openheid van het landschap waren de erven vatbaar voor wind waardoor er singels om het erf werden aangelegd. Daarnaast werden ook veel heidevelden ontgonnen voor bossen. Bossen ten behoeve van de productie van hout en ten behoeve van landgoederen en buitens. Er werden grote naaldbossen aangeplant voor de scheepsbouw en mijnbouw elders in het land. Tevens boden de bossen op de buitens en landgoederen wandelmogelijkheden en jachtgelegenheid. De wegen op landgoederen en buitens zijn vaak beplant met laanbomen, vooral op landgoederen zoals Twickel. Tussen de bossen en akkers liggen nog enkele restantjes heidevelden. De naam "velden" slaat op de voormalige heidevelden en is nog terug te vinden in namen zoals Leutinkveld, het Slagsveld, Sluitersveld en Beundersveld.

#### Kenmerken

- Grootschalige en planmatige opzet
- Grote afwisseling tussen besloten bossen en open velden
- (Lange) rechte wegen
- Laanbeplanting
- De erven in de open velden liggen verspreid langs de rechte ontsluitingswegen
- De randen van de erven zijn (deels) beplant met singels

### 3. Selectiecriteria karakteristieke panden

Om te bepalen of een pand / erf al dan niet karakteristiek is, richt Het Oversticht zich op drie hoofdonderdelen, namelijk de relatie met het landschap, de erfstructuur en erfinrichting en de bebouwing. Het gaat namelijk niet alleen om de individuele objecten of panden, maar ook om de stedenbouwkundige situaties of 'ensembles' waar verschillende panden, het wegtracé en –profiel, de inrichting van de openbare ruimte en de landschappelijke situatie samen de historische kwaliteit bepalen. De drie hoofdonderdelen vormen de basis van de zeven criteria die Het Oversticht bij de inventarisatie en selectie van karakteristieke panden hanteert.

- 3.1 Relatie met het landschap (landschap & erf, met gebouwen & beplanting)
- 3.2 Erfstructuur (gebouw en beplanting)
- 3.3 Erfinrichting (beplanting)
- 3.4 Streekeigen verschijningsvorm (gebouw)
- 3.5 Herkenbaarheid (gebouw)
- 3.6 Mate van gaafheid (gebouw)
- 3.7 Architectuur- en cultuurhistorische waarde (gebouw)

#### 3.1. Relatie met het landschap

Bij dit criterium is gekeken naar de ligging van het object in het landschap, met accent op de relatie tussen het gebouw en het landschap en de mate waarin het gebouw beeldbepalend is voor zijn directe omgeving.

##### Essenlandschap

- De erven liggen in clusters of zwermen
- De erven staan aan de rand van de es (op de flank), nooit op de es
- De erven liggen aan de weg of aan (zand)paden op enige afstand van de doorgaande weg
- Soms loopt de weg over het erf heen (het erf ligt aan beide zijden van de weg)
- De erven liggen meestal met de achterzijde naar de weg
- De erven zijn grootschalig vergeleken met de erven in het oude hoevenlandschap
- De erven zijn sterk verweven met het landschap door beplanting (laanbeplanting, singels, houtwallen, bosjes, boomgroepen en solitaire bomen)
- De overgang tussen erf en landschap is geleidelijk

##### Oude hoevenlandschap

- De individuele erven liggen verspreid in het landschap
- De erven liggen aan de rand van een kamp (éénmanses), één erf per kamp
- De erven liggen aan de weg of aan (zand)paden op enige afstand van de doorgaande weg
- Soms loopt de weg over het erf heen (het erf ligt aan beide zijden van de weg)
- De erven liggen zowel met de voorzijde als achterzijde naar de weg
- De erven zijn kleinschaliger dan de erven in het essenlandschap
- De erven zijn sterk verweven met het landschap door beplanting (laanbeplanting, singels, houtwallen, bosjes, boomgroepen en solitaire bomen)
- De overgang tussen erf en landschap is geleidelijk

##### Maten- en flierenlandschap

- In het beekdal komen van oorsprong geen erven voor

##### Jonge heide- en broekontginningslandschap

- De erven liggen verspreid langs de rechte (ontginnings)wegen
- Tussen de erven liggen open ruimtes (die bestaan uit graslanden en kleine weitjes)
- De erven zijn met de voorzijde naar de weg gericht
- De erven liggen meestal direct aan de weg
- De randen van de erven zijn deels beplant
- De overgang tussen erf en landschap is scherper dan in het essen- en oude hoevenlandschap

### 3.2. Erfstructuur

Waar staat alles op het erf?

Bij dit criterium is gelet op de ligging van hoofd- en bijgebouwen en de onderlinge samenhang van de bebouwing en beplanting op het erf. De erfstructuur bepaalt de ordening van 'rode' (gebouwen), 'groene' (beplanting) en 'blauwe' (water) componenten op het erf; de ordening ten opzichte van elkaar, ten opzichte van de weg en ten opzichte van het landschap. De volgende kenmerken zijn hierbij van belang.

Algemene kenmerken erfstructuur

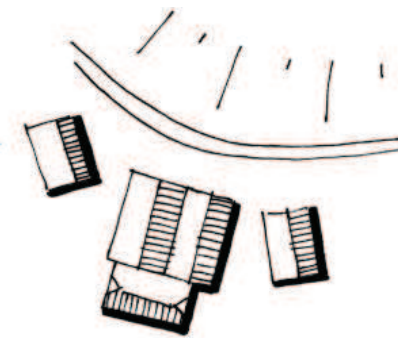
- De van oorsprong functionele scheiding tussen voorerf (wonen) en het achtererf (werken) is te herkennen in zowel de boerderij (het gebouw) als het erf (ook na eventuele herbestemming)
- De erven bestaan uit meerdere gebouwen; het hoofdgebouw en enkele bijgebouwen.
- Typische bijgebouwen zijn bijvoorbeeld het kippenhok, de kapschuur, het bakhuis, de aardappelkelder en de jongveeschuur.

De erfstructuur is afhankelijk van het type landschap waar het erf zich bevindt. Naast bovenstaande algemene kenmerken zijn er ook nog per landschapstype specifieke kenmerken van de erfstructuur.

#### Kenmerken per erftype

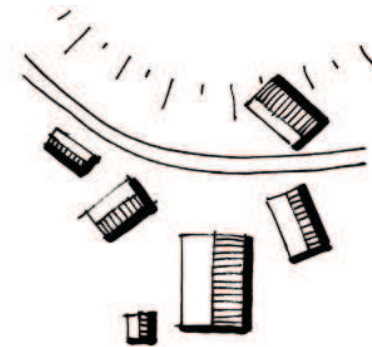
##### Erfstructuur van erven in het essenlandschap

- Gebouwen staan in een losse strooiing (scheef ten opzichte van elkaar en de weg)
- het zijn grote erven; een groot hoofdgebouw en grote bijgebouwen
- Typisch voor het eserf zijn de meerkapsboerderijen en het dwarsgeplaatste voorhuis



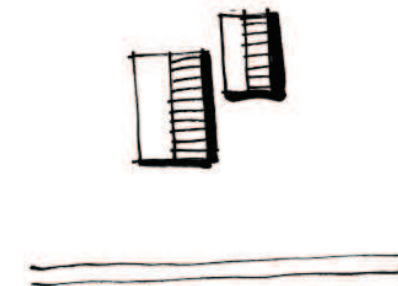
##### Erfstructuur van erven in het oude hoevelandschap

- Gebouwen staan in een losse strooiing (scheef ten opzichte van elkaar en de weg)
- Het zijn kleinere erven; een hoofdgebouw met kleine bijgebouwen dan het eserf
- Veel (diverse) bijgebouwen



##### Erfstructuur van erven in het jonge heide- en broekontginningslandschap

- Gebouwen staan haaks op of parallel aan elkaar en de weg
- Forse boerderijen of naoorlogse boerderijen waarbij het woonhuis en de stal van elkaar gescheiden zijn
- Weinig of geen bijgebouwen





### 3.3. Erfinrichting

Wat staat er op het erf?

De erfinrichting bestaat uit de groene inrichting (sier- en nuttuinen), de erfverharding en de losse elementen zoals verlichting en waterelementen.

De volgende kenmerken zijn hierbij van belang.

- De erven zijn sober ingericht
- Op de erven is streekeigen beplanting aanwezig in de vorm van singels, houtwallen, boomgroepen, solitaire bomen, fruitgaarden en / of hagen.
- Streekeigen beplanting op de hogere gronden (essen- en oude hoevenlandschap) bestaat bijvoorbeeld uit eik, beuk, es, hazelaar en liguster. Streekeigen beplanting op de lagere gronden (jonge heide- en broekontginningslandschap) bestaat bijvoorbeeld uit berk, wilg, els, populier en meidoorn.
- Vooral erven in het essen- en oude hoevenland-schap kennen veel beplanting. Typisch is de eikengaard.
- Het voorerf bestaat uit een combinatie van een bescheiden siertuin en een nutstuin
- De nutstuin bestaat bijvoorbeeld uit de volgende beplanting: een fruitgaard, een moestuin, een kruidentuin (voor groente, fruit en kruiden), een walnoot (voor de noten en het weghouden van vliegen) en een grote linde of kastanje (om de zon te weren). De fruitgaard, moestuin en kruidentuin zijn (deels) omhaagd.
- De hoeveelheid verharding is beperkt. Typische verhardingen zijn kleine veldkeitjes en Bentheimer zandsteen.
- Typische elementen zijn (sier)hekjes, een waterput (met haal), grote veldkeien (bij entree of op hoeken van schuren) en een bleekveld

### 3.4. Streekeigen verschijningsvorm

Onder streekeigen verschijningsvorm verstaat Het Oversticht een typische hoofdvorm en detaillering die kenmerkend is voor een bepaalde streek of gebied of die in het algemeen kenmerkend is voor hoofdzakelijk (voormalige) agrarische bebouwing. Bij dit criterium is gelet op de streekeigen verschijningsvorm van hoofdgebouw en bijgebouwen. Het Oversticht hanteert daarbij een indeling van het hoofdgebouw op basis van de hoofdvorm.

Hierin worden de volgende typen onderscheiden:

- Erin: woning en bedrijf ineen (hallenhuistype)
- Eraan: woning en bedrijf gescheiden in één gebouw
- Erbij: woning en bedrijf gescheiden als afzonderlijke gebouwen

In Hengelo komt zowel het type 'erin' als 'erbij' voor. Het type 'erin' betreft de hallenhuisboerderijen waarbij wonen en werken onder één kap plaatsvindt. Het type 'erbij' betreft de relatief jongere boerderijen waarbij de woning gescheiden is van de stal en vaak bestaat uit twee lagen. Oorspronkelijk waren alle boerderijen van het type 'erin'. Dit type komt dan ook overal in Hengelo voor. De boerderijen van het type 'erbij' komen in het jonge heide- en broekontginningslandschap voor. Ook komen ze her en der voor in het essenlandschap en oude hoevenlandschap, echter vaak heeft er op die plek een oudere voorganger gestaan van het type 'erin'.

In Hengelo komen verschillende boerderijtypologieën voor:

- 3.4.1 Hallenhuisboerderij (= type 'erin')
- 3.4.2 Meerkappers (= type 'erin')
- 3.4.3 Dwarshuisboerderij of T-huisboerderij (= type 'erin')
- 3.4.4 Hallenhuisboerderij met vakwerk (= type 'erin')
- 3.4.5 Wederopbouwboerderij (= type 'erbij')
- 3.4.6 Twickelboerderij (= type 'erin')

### 3.4.1 Hallenhuisboerderij

- Woning en bedrijf in een hoofdvolume, soms met endskamer.
- Vaak aanwezigheid van typerende Twentse knik in het dak. Het dak kan bij het woongedeelte iets opgelicht zijn.
- Houten topgevel en windveren.
- Aanwezigheid van één onderschoer.
- Gevels van metselwerk, soms voorzien van natuursteen plint of sier metselwerk en decoratieve stenen in vensterbogen. Aanwezigheid van rozet vensters in stenen topgevel van bedrijfs gedeelte is mogelijk.
- Vooral pannendaken, heel soms is het dak gedeeltelijk met riet bedekt.
- Asymmetrische voorgevels.



Een T-huis boerderij met een dubbel hallenhuus erachter

### 3.4.2 Meerkapper

- Woning en bedrijf in twee of drie geschakelde volumes (meerdere kappen), soms met endskamer.
- Soms voorzien van dwars geplaatst voorhuis (dwarshuisboerderij).

### 3.4.3 Dwarshuisboerderij of T-huisboerderij

- Woning en bedrijf in verschillende, gekoppelde volumes.
- De nok van het woongedeelte staat dwars op de nok van het bedrijfs gedeelte.
- Woongedeelte kan symmetrisch en asymmetrisch zijn.

### 3.4.4 Hallenhuisboerderij met vakwerk

- Woning en bedrijf in één hoofdvolume, soms met endskamer.
- Vaak aanwezigheid Twentse knik in het dak.
- Houten topgevel en windveren.
- Aanwezigheid van een onderschoer.
- Gevels van metselwerk met houten stijlen en liggers (vakwerk), soms voorzien van natuursteen plint.
- Vooral pannendaken, soms gedeeltelijk met riet bedekt.
- Asymmetrische voorgevels.
- Architectonische details zijn sober.



Een hallenhuusboerderij met endskamer uitgevoerd in vakwerk

### 3.4.5 Wederopbouwboerderij

Hoewel dit geen officieel type is, is er in de periode 1945-1965 een aantal boerderijen in de gemeente Hengelo gebouwd die dezelfde kenmerken hebben:

- Woning en bedrijf in één volume of woning en bedrijf in (semi) gescheiden volumes
- Boerderijvorm met krimp, (inspringende zijgevel waardoor het woonhuis smaller is dan het bedrijfsgedeelte)
- Dak met wolfseinden
- Grote volumes, sobere detaillering, vaak betonnen stalramen
- Bij (semi) gescheiden woonhuis: dak veelal voorzien van zadeldak, huis op vierkante of rechthoekige grondslag
- Gevels van metselwerk in rode of grijze baksteen
- Dakpannen rood keramisch of beton
- Sobere detaillering



Wederopbouwboerderij

### 3.4.6 Twickelboerderij

Hallenhuistype met verbijzondering van:

- Luiken in 'Twickel' kleuren (crème en zwart)
- Daken voorzien van wolfseinden
- Typische Twickelschuur: gevel van zwarte, houten, gepotdekselde planken en een rood pannendak met een wolfseind die soms wat oversteekt

De Twickelboerderij, of het Twickelerf, komt overal in het buitengebied van Hengelo voor, met uitzondering van het maten- en flierenlandschap. De erven hebben dezelfde kenmerken als de overige erven in dat landschapstype, echter de architectuur wijkt af.



Twickelboerderij in "Twickelkleuren" en dak met wolfseinden



Twickelschuur met overstekende wolfseinden

**De zorg voor een fraai landschap en verzorgde boerenerven zit bij Twickel in de genen. Al in de 18<sup>e</sup> eeuw verordonneerde de toenmalige eigenaar van Twickel, Unico Wilhelm van Wassenaer, dat “De huysen die vertimmert moeten worden, sullen voortaan geen planken gevels, voor nog agter mogen hebben, maar met afvallend stroodak off zogenaamde wolfskappen gemaakt worden”.**

Zo kregen de boerderijen van Twickel “afgewolfde” daken met de karakteristieke driehoekige dakvlakken boven voor- en achtergevel, terwijl in Twente de houten topgevels toen en nog lang daarna gebruikelijk waren. Ook gaf Van Wassenaer de instructie dat de weinig duurzame houten funderingen vervangen moesten worden door Bentheimer zandsteen. Veel instructies hadden betrekking op het gebruik van de toen kostbare en schaarse bouwmaterialen.

### **Wolfskap**

In de loop van de 18<sup>e</sup> en 19<sup>e</sup> eeuw ontstond zo het karakteristieke Twickelse boerenerv bestaande uit de boerderij met wolfskap met daarnaast de Twickelschuur en de nodige kleinere bijgebouwen. Tot de grote vernieuwingsslag vanaf de jaren '60 was dit het gebruikelijke beeld. Heel streng in de leer was men nu ook weer niet want tot op de dag van vandaag komen nog steeds boerderijen met topgevels voor. Dat is mooi te zien op de poster Boerderijen van Twickel die in 2004 werd uitgegeven.

De zwart-witte luiken waaraan de boerderijen van Twickel direct te herkennen zijn, dateren helemaal niet van zo lang geleden. De toepassing van heraldische kleuren op de luiken, in dit geval niet van de laatste eigenaren maar van de Twickelo's, werd pas algemeen in het begin van de 20<sup>e</sup> eeuw. Pas sinds 2000 worden deze kleuren ook geleidelijk ingevoerd op boerderijen en andere gebouwen buiten het eigenlijke landgoed Twickel. Naast het zwart-wit voor de luiken zijn Twickel boerderijen herkenbaar aan de crème-keurige kozijnen en daklijsten en de zwart geteerde schuren.

De Twickelschuur was oorspronkelijk bedoeld als veestalling. Het wordt ook wel schöppe genoemd, dit is een varkenschuur. De Twickeler schuur, ook met gebintwerk, is wat maten en verhoudingen betreft een verkleinde versie van de boerderij. De schuur is ondergeschikt aan de boerderij, staat lager in de hiërarchie en bevindt zich bijna altijd aan de achterzijde van de boerderij. De gevels zijn vaak uitgevoerd in zwartgeteerde houten staande planken met een lage bakstenen borstwering. De schuur komt ook voor met gevels van geheel of gedeeltelijk metselwerk. Het dak heeft aan de kopse kanten wolfseinden. Kenmerkend is dat het wolfseind dat aan de voorzijde van de schuur zit, een stukje overhelt ten aanzien van de gevel.

## Kenmerkende bijgebouwen

Bij boerderijen kunnen verschillende soorten bijgebouwen staan. Kenmerkende streekeigen bijgebouwen in Hengelo zijn:

- Kleine stal naast boerderij
- Open kapschuur
- Bakhuis
- Kippenhok
- Aardappelkelder



Kleine stal naast boerderij



Open kapschuur



Bakhuis



Kippenhok



Aardappelkelder

### 3.5. Herkenbaarheid

Bij dit criterium is gelet op de volgende elementen:

- Herkenbaarheid hoofdvorm en silhouet (van hoofdgebouw)
- Herkenbaarheid in relatie tot zijn functie of voorafmalige functie

### 3.6. Mate van gaafheid

De mate van gaafheid zegt iets over de authenticiteit van de boerderij, authentieke elementen en materialen. De meest gave exemplaren met hoge architectonische waarde zijn over het algemeen reeds als rijks- of gemeentelijk monument beschermd. Bij karakteristieke panden gaat het bij dit criterium om gave exemplaren met minder hoge architectonische waarden. Wijzigingen zijn echter niet per definitie fout: zij kunnen een pand ook een extra historische 'laag' geven. Herbouwde boerderijen zijn ook niet per definitie fout: indien dit zorgvuldig is uitgevoerd, waarbij zoveel mogelijk authentiek materiaal is hergebruikt en conform de streekeigen kenmerken en materialisering is gebouwd kan een herbouwde boerderij karakteristiek zijn. Gelet is op de mate van gaafheid, de manier van aanbrengen van wijzigingen en materialisering.

### 3.7. Architectonische en / of cultuurhistorische waarde

Tijdens de inventarisatie is het voorgekomen dat panden gesignaleerd werden die geen agrarisch karakter hebben, maar wel van architectuurhistorisch of cultuurhistorisch belang zijn. Ook deze objecten zijn opgenomen. Gedacht kan worden aan bijvoorbeeld:

- Niet streekeigen boerderijtypen
- Industrieel erfgoed
- Solitaire schuren
- Woonhuizen (kleinschalige en vrijstaand)
- Overige bijzondere bebouwing

#### 4. Rapportage en advies

Op basis van de genoemde selectiecriteria zijn de erven gewaardeerd. Een object kon per criterium worden gewaardeerd.

##### Waardering

xx	zeer waardevol (volledig aanwezig)
x	waardevol (grotendeels aanwezig)
x / 0	van waarde (gedeeltelijk aanwezig)
0 / x	van waarde (weinig aanwezig)
0	waarde neutraal (niet aanwezig)
/	waarde negatief (afbreuk)
?	waarde onbekend (niet goed zichtbaar)

##### Score

De waardering staat gelijk aan een aantal punten.

xx	= 2 punten
x	= 1 punt
x / 0	= 1 punt
0 / x	= 0 punten
0	= 0 punten
/	= 0 punten

Bij de uiteindelijke afweging ligt de nadruk op de waardering van de gebouwen. Een gebouw is karakteristiek wanneer het drie of meer punten scoort op de laatste vier criteria (streekeigenheid, herkenbaarheid, gaafheid, architectonische en / of cultuurhistorische waarde). Alle gebouwen die in de catalogus worden genoemd zijn karakteristiek. Een erf is waardevol wanneer het drie of meer punten scoort op de eerste drie criteria (relatie landschap, erfstructuur, erfinrichting). De selectiecriteria zijn voornamelijk bedoeld voor het waarderen van agrarische erven, omdat deze categorie het meest voorkomend is in het buitengebied. Daarnaast zijn er ook enkele niet agrarische objecten, zoals industrieel erfgoed, solitaire schuren, villa's, enz. Deze gebouwen zijn karakteristiek bevonden wanneer ze één of meer punten scoren op het criterium architectonische- en/of cultuurhistorische waarde.

De selectiecriteria die niet van toepassing zijn op een pand of object is/zijn aangegeven met 'n.v.t.'. Alle erven die gewaardeerd zijn, zijn opgenomen in de waarderingslijst in de bijlage. Op deze lijst is aan de hand van de scores zichtbaar welke gebouwen karakteristiek zijn en welke erven waardevol zijn. De erven met karakteristieke gebouwen zijn tevens weergegeven op pagina 19 t/m 136, inclusief een foto van het erf.

##### 4.1 Karakteristieke erven

Bij een aantal erven is niet alleen de bebouwing karakteristiek maar ook het erf zelf. Het gaat hierbij om de structuur van het erf zelf (wat staat of ligt waar?), de onderdelen waaruit het erf is opgebouwd (beplanting, moestuin, verharding, waterput, etc) en de relatie met het omringende landschap. Als een erf op alle onderdelen scoort dan is het een karakteristiek erf. Zo'n erf heeft cultuurhistorische kwaliteiten.

##### 4.2 Kanserven

Sommige erven scoren niet op alle onderdelen optimaal. Bij 'kanserven' kunnen, bijvoorbeeld bij een nieuwe ontwikkeling, de bestaande kwaliteiten verbeterd worden. Bijvoorbeeld door ingrepen te doen in de (de wijze van en/of de hoeveelheid) beplanting of door het ongedaan maken van ingrepen bij de panden zelf kan de erfinrichting, de erfstructuur en de relatie met het landschap nog verbeterd worden. Behoud van de bestaande kwaliteiten is wenselijk en het versterken en toevoegen van nieuwe kwaliteiten kansrijk.

##### 4.3 Monumenten

In het geïnventariseerde gebied bevinden zich diverse monumentale objecten. We onderscheiden rijksmonumenten (RM), gemeentelijke monumenten (GM) en beschermde gemeentelijke karakteristieke panden (BGKP).

In de overzichten hebben de karakteristieke objecten een rood kader. De monumenten zijn met een geel kader aangegeven. Deze zijn bij de inventarisatie niet beoordeeld, ze hebben al een status. Vanwege hun status als monument zijn deze objecten automatisch te bestempelen als karakteristiek en worden in het kader van herbestemming gelijkwaardig beschouwd. Bij een eventuele herbestemming wegen de cultuurhistorische waarden dan wel zwaarder mee in de beoordeling van de verbouwing.

## 5. Waardering per object

Op de volgende pagina's staan de karakteristieke panden. Per adres zijn een waardering, een foto en een kaart met ligging van het karakteristieke pand of panden opgenomen.

### Waardering

xx	zeer waardevol (volledig aanwezig)
x	waardevol (grotendeels aanwezig)
x / 0	van waarde (gedeeltelijk aanwezig)
0 / x	van waarde (weinig aanwezig)
0	waarde neutraal (niet aanwezig)
/	waarde negatief (afbreuk)
?	waarde onbekend (niet goed zichtbaar)

### Score

De waardering staat gelijk aan een aantal punten.

xx	= 2 punten
x	= 1 punt
x / 0	= 1 punt
0 / x	= 0 punten
0	= 0 punten
/	= 0 punten





#### Objectgegevens Haaksbergerstraat 205

Naam: Groot Altena

Status: gemeentelijk monument

Volumes: hoofdvolume, vrijstaande stal, vrijstaande schuur, waterput

#### Waardering

#### Score

Relatie met het landschap / stedenbouwkundige waarden

xx

Erfstructuur

x

Erfinrichting

0

Streekeigen verschijningsvorm

x

Herkenbaarheid

x

Mate van gaafheid

x

Architectonische / cultuurhistorische / ensemble waarde / zeldzaamheid

x

#### Gebouwen

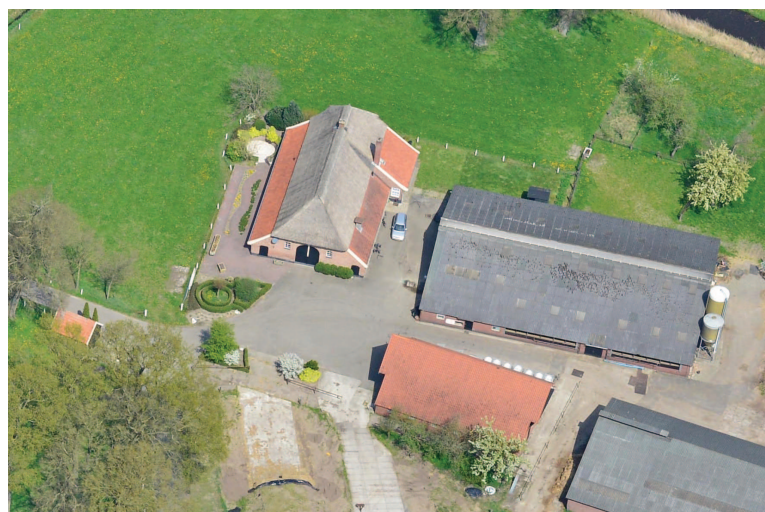
karakteristiek

#### Erf

karakteristiek

#### Opmerkingen

Twickel, Ervenconsulent advies Het Oversticht aanwezig





**Objectgegevens Wolfkaterweg 80, 82**

Naam: Obdam

Status:

Volumes: hoofdvolume

**Waardering**

**Score**

Relatie met het landschap / stedenbouwkundige waarden	xx
Erfstructuur	x
Erfinrichting	0
Streekeigen verschijningsvorm	x
Herkenbaarheid	x
Mate van gaafheid	0
Architectonische / cultuurhistorische / ensemble waarde / zeldzaamheid	x

**Gebouwen**

karakteristiek

**Erf**

karakteristiek

**Opmerkingen**

Twickel, voorbeeld historische bebouwing aan de Wolfkaterweg





#### Objectgegevens Wolfkaterweg 85

Naam: Landeweer

Status: beeldbepalend gemeentelijk karakteristiek pand

Volumes: hoofdvolume, endskamer, kippenhok

#### Waardering

#### Score

Relatie met het landschap / stedenbouwkundige waarden

x

Erfstructuur

x

Erfinrichting

0

Streekeigen verschijningsvorm

x

Herkenbaarheid

x

Mate van gaafheid

x

Architectonische / cultuurhistorische / ensemble waarde / zeldzaamheid

#### Gebouwen

karakteristiek

#### Erf

kanserf

#### Opmerkingen

Ondergrond eigendom Twickel



## Bijlage waarderingslijst totaal gemeente Hengelo

### Legenda gebouwentype

ak	aardappelkelder
bh	bakhuis
bst	bijental
ek	endskamer
dub.sch	dubbele schuur
hsch	vrijstaande houten schuur
hksch	houten kapschuur
hv	hoofdvolume
kh	kippenhok
ksch	kapschuur
mldr	maalterij
mw	meesterswoning
slph	slaaphuis
sch	vrijstaande schuur
schl	school
st	vrijstaande stal
sp	spieker
tl	tussenlid ( vaak wederopbouw)
vsch	veldschuur
wh	woonhuis
wnkl	winkel
wl	wagenloods
wp	waterput
wrkh	werkhuis
zk	zomerkeuken

### Waardering

xx	zeer waardevol (volledig aanwezig)
x	waardevol (grotendeels aanwezig)
x / 0	van waarde (gedeeltelijk aanwezig)
0 / x	van waarde (weinig aanwezig)
0	waarde neutraal (niet aanwezig)
/	waarde negatief (afbreuk)
?	waarde onbekend (niet goed zichtbaar)

### Score

De waardering staat gelijk aan een aantal punten.

xx	= 2 punten
x	= 1 punt
x / 0	= 1 punt
0 / x	= 0 punten
0	= 0 punten
/	= 0 punten

adres	nr.	naam	karacteristieke gebouwen	status	relatie landschap, stedenbouwkundige waarden	erfstructuur	erfrichting	streekeigen verschijningsvorm	herkenbaarheid	mate van gaafheid	architectonische, cult. historische, ensemblewaarde, zeldzaamheid		totaal score gebouwen	totaal score erf	1 = karakteristiek gebouw, 3 = niet karakteristiek gebouw	1 = karakteristiek erf 2= kanserf 3= niet karakteristiek erf	advies ervenconsulent	opmerkingen
Haaksbergerstraat	205	Groot Altena	hv st sch wp	GM	xx	x	0	x	x	x	x		4	3	1	1	x	Twickel.
Wolfkaterweg	80, 82	Obdam	hv		xx	x	0	x	x	0	x		3	3	1	1		Twickel, voorbeeld historische bebouwing aan Wolfkaterweg
Wolfkaterweg	85	Landeweer	hv ek kh	Beeldbep. gem. kar. pand	x	x	0	x	x	x			3	2	1	2		Ondergrond eigendom Twickel

## Colofon

Titel:

Karakteristieke erven en panden, een inventarisatie van panden en erven in het buitengebied van de gemeente Hengelo.

Opdrachtgever: Gemeente Hengelo

Samenstelling: M. Brummelhuis

H. Hulsegge

B. Scholten

J.K. Stegeman

M. Valkenaars

In samenwerking met: Het Oversticht

Samenstelling: L. de Haan MA

M. van Zanten

Projectleider: M. van Zanten

Tekst: L. de Haan, M. van Zanten

Foto's: L. de Haan, M. van Zanten

Vormgeving: M. van Eunen

Datum: november 2015