

BJZ.NU  
T.a.v. de heer W. Bekke  
Schaddenbeltsweg 10  
7645 BG HOGE HEXEL

Goor, 12 november 2009

Betreft : Quicksan Flora- en faunawet woningbouw Zwavertsweg Hengelo  
Ref. nr. : 3996/FKo  
Cont. pers. : Friso Koop

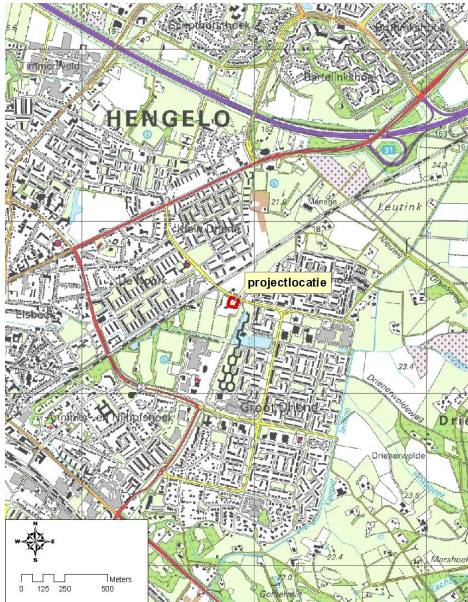
Geachte heer Bekke,

Naar aanleiding van de voorgenomen nieuwbouw aan de Zwavertsweg 122 in Hengelo, hebben wij in opdracht van u een quickscan in het kader van de Flora- en faunawet uitgevoerd op de betreffende locatie. De resultaten zijn beschreven in deze briefrapportage.

**Nieuwbouw twee woningen**

Aan de Zwavertsweg 122 in Hengelo worden twee woningen met enkele garageboxen gerealiseerd. In de huidige situatie is het plangebied onbebouwd. Elke ruimtelijke ontwikkeling/inrichting moet worden getoetst aan de Flora- en faunawet.

De projectlocatie is met rood weergegeven in onderstaande figuren.



Figuur 1 ligging in Hengelo



Figuur 2 projectgebied

### Huidig gebruik

Het projectgebied bestaat in de huidige situatie uit een rommelig bosje met ruigte in de binnenstad van Hengelo. Aan de zuidzijde is binnen het projectgebied een slecht onderhouden (verruigde) moestuin aanwezig en aan de oostzijde ligt een kleine weide.

Het groen binnen het projectgebied bestaat in hoofdzaak uit berken, esdoorns, fijnsparren en coniferen. De moestuin is verruigd met veel braam en brandnetel. Langs de Zwavertsweg staan grote iepen. Onderstaande foto's geven een impressie van het projectgebied.

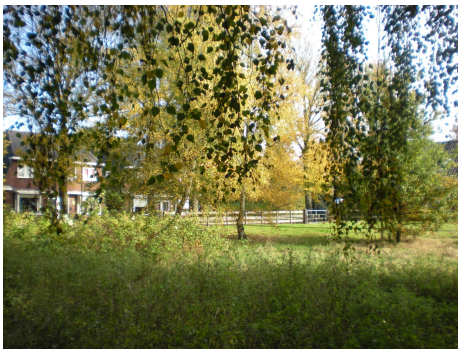


Foto 1 bosje



Foto 2 verwaarloosde moestuin



Foto 3 kleine weide



Foto 4 sterke verruiging



Foto 5 iepen langs de Zwavertsweg

Direct ten zuiden van het projectgebied liggen sportvelden in een parkachtige omgeving.

### **De Flora- en faunawet**

De Flora- en faunawet voorziet in de bescherming van een aantal inheemse planten- en diersoorten en gaat hierbij uit van het 'nee, tenzij'-beginsel. Centraal hierbij staat de zorgplicht. De zorgplicht houdt in dat iedereen 'voldoende zorg' in acht moet nemen voor alle in het wild voorkomende planten en dieren en hun leefomgeving. De Flora- en faunawet hanteert een driedeling in beschermingscategorieën:

1. tabel 1-soorten: de meest algemene soorten (zoals vos, ree, konijn, haas en diverse soorten muizen) waarvoor een vrijstellingsregeling geldt bij ruimtelijke ontwikkelingen. Dit betekent dat voor deze soorten geen ontheffing hoeft te worden aangevraagd.
2. tabel 3-soorten: strikt beschermde soorten: de Habitatrichtlijnsoorten en een selectie van de zwaardere categorieën van de Rode Lijst. Alle vleermuissoorten vallen onder tabel 3.

3. tabel 2-soorten: een tussencategorie, de resterende beschermde soorten (bijvoorbeeld steenmarter, eekhoorn en kleine modderkruiper). Hiervoor geldt een vrijstelling wanneer wordt gehandeld volgens een goedgekeurde gedragscode. In andere gevallen kan voor deze soorten een ontheffing noodzakelijk zijn.

Vogels nemen in de Flora- en faunawet een bijzondere positie in. Vogels worden tijdens het broedseizoen beschermd door de Flora- en faunawet. Voor het aantasten van broedende vogels geldt een zware toets vergelijkbaar met tabel 3-soorten. Daarnaast zijn voortplantings- of vaste rust- of verblijfplaatsen van een aantal vogelsoorten jaarrond beschermd (mits niet definitief verlaten).

Voor een nadere toelichting op de Flora- en faunawet wordt verwezen naar de bijlage.

#### **Werkwijze quickscan Flora- en faunawet**

De quickscan geeft inzicht of er een ontheffing van de Flora- en faunawet moet worden aangevraagd en/of dat nader onderzoek moet worden uitgevoerd naar bepaalde soorten of soortgroepen.

De mogelijke aanwezigheid van beschermde dier- en/of plantensoorten is bepaald aan de hand van de volgende gegevens:

- regionale verspreidingsatlassen
- een oriënterend veldbezoek door Eelerwoude (Friso Koop) op 28 oktober 2009

Het oriënterende veldbezoek is erop gericht te controleren in hoeverre beschermde soorten, waarvan op basis van literatuurgegevens wordt aangenomen dat deze aanwezig kunnen zijn, daadwerkelijk in het plangebied voorkomen of in hoeverre het plangebied voldoet aan de eisen die deze soorten aan hun leefomgeving stellen.

#### **Beschermde soorten & effectenanalyse**

##### *Flora*

Het veldbezoek is uitgevoerd buiten het groei- en bloeiseizoen van de meeste plantensoorten. Beschermde plantensoorten zijn niet aangetroffen. Geschikte groeiplaatsen voor beschermde plantensoorten zijn evenmin aanwezig binnen het projectgebied. De flora binnen het projectgebied wordt gedomineerd door zeer algemene, niet beschermde soorten van voedselrijke groeiplaatsen (brandnetel, braam, etc.).

##### *Broedvogels*

Broedende vogels zijn strikt beschermd. Binnen het projectgebied kunnen tijdens het broedseizoen diverse soorten broedend worden verwacht. Gedacht kan worden aan soorten als houtduif, merel, winterkoning, zanglijster, vink, heggemus en roodborst. Omdat het verstoren van broedende vogels in strijd is met de Flora- en faunawet moeten werkzaamheden als het verwijderen van struiken en heesters en het kappen van bomen, buiten het broedseizoen van vogels worden uitgevoerd. Omdat er geen vroeg- of laatbroedende soorten worden verwacht op de locatie, kan voor het broedseizoen globaal de periode maart – medio juli worden aangehouden.

Nesten van boomvalk, buizerd, gierzwaluw, grote gele kwikstaart, havik, huismus, kerkuil, oehoe, ooievaar, ransuil, roek, slechtvalk, sperwer, steenuil, wespandief en zwarte wouw zijn jaarrond beschermd door de Flora- en faunawet. Binnen het projectgebied zijn geen nesten van deze soorten aangetroffen of te verwachten.

#### *Vleermuizen*

Alle vleermuizen zijn strikt beschermd (tabel 3) door de Flora- en faunawet. Een soort als de gewone dwergvleermuis is een algemeen voorkomende vleermuissoort die veelvuldig in stedelijk gebied wordt aangetroffen. De soort heeft hier verblijfplaatsen in gebouwen (in spouwmuren, onder dakbeschot, afwerking van dakranden, kelders en op zolders) en jaagt in tuinen, parken, langs lanen en rond stadsvijvers.

Binnen de projectlocatie zijn geen geschikte locaties voor vaste verblijfplaatsen van vleermuizen aanwezig. De projectlocatie kan wel een functie hebben als onderdeel van foerageergebied van een soort als de gewone dwergvleermuis. Gezien de geringe omvang van het voornemen en het feit dat in de directe omgeving ruim voldoende alternatieven voor foerageergebied aanwezig zijn (bijvoorbeeld in het groen rond de sportvelden), wordt geen negatief effect verwacht op de lokale populatie van de gewone dwergvleermuis rond het projectgebied.

De iepen langs de Zwavertsweg vormen geschikt foerageergebied en kunnen tevens onderdeel uitmaken van een vliegroute van vleermuizen. Er wordt vanuit gegaan dat deze iepen, die buiten het projectgebied staan, gehandhaafd blijven. Een negatief effect op vleermuizen die gebruik maken van deze iepen langs de Zwavertsweg is daarmee uitgesloten.

Negatieve effecten op vleermuizen als gevolg van een toename van verlichting worden niet verwacht. De locatie is in de huidige situatie ook al voor een belangrijk deel verlicht door straatverlichting (Zwavertsweg), verlichting vanaf het sportpark of verlichting van nabij gelegen huizen. De toename van de verlichting is ten opzichte van de huidige situatie te verwaarlozen.

#### *Overige zoogdieren (grondgebonden)*

Binnen het projectgebied worden alleen algemeen voorkomende tabel 1-soorten als egel, mol, konijn en enkele tabel 1-muizensoorten verwacht. Voor tabel 1-soorten geldt een vrijstellingsregeling. Dit betekent dat voor deze categorie geen ontheffing aangevraagd hoeft te worden.

De steenmarter (tabel 2-soort) komt zeer waarschijnlijk voor in de omgeving van de projectlocatie. De soort wordt tegenwoordig regelmatig waargenomen in stedelijk gebied en heeft verblijfplaatsen in schuren, maar ook op zolders van huizen en andere gebouwen. Binnen de projectlocatie zijn echter geen verblijfplaatsen van de steenmarter aanwezig. Het voornemen heeft door de geringe omvang en het ontbreken van vaste verblijfplaatsen, geen negatief effect op de lokale populatie steenmarters.

Geschikte leefgebieden voor tabel 3-soorten ontbreken binnen de projectlocatie.

### *Amfibieën*

Binnen de projectlocatie zijn geschikte overwinteringslocaties voor amfibieën aanwezig in de vorm van ruigte en (muizen)holen. Het is mogelijk dat soorten als de gewone pad of de bruine kikker overwinteren binnen het projectgebied. Beide soorten vallen onder tabel 1 van de Flora- en faunawet. Dit betekent dat voor deze soorten geen ontheffing hoeft te worden aangevraagd. Wel geldt de Zorgplicht (zie bijlage). Het projectgebied bevat geen water en vormt daarom geen voortplantingsbiotoop voor amfibieën.

Geschikte biotopen voor tabel 2- of tabel 3-soorten amfibieën zijn niet aanwezig binnen het projectgebied.

### *Reptielen en vissen*

Reptielen worden niet verwacht op de locatie vanwege het ontbreken van geschikte biotopen en de ligging van de locatie in stedelijk gebied. Vissen komen niet voor vanwege het ontbreken van oppervlaktewater.

### *Overige fauna*

Van de overige beschermde soortgroepen (dagvlinders, libellen en overige ongewervelden) worden geen beschermde soorten verwacht wegens het ontbreken van hiervoor geschikte biotopen (vochtige tot natte heiden, vennen, hoogvenen, laagvenen, (hei)schrale graslanden, etc.).

## **Conclusie**

Op basis van deze quickscan Flora- en faunawet wordt vastgesteld dat voor de nieuwbouw van de twee huizen en de garageboxen geen ontheffing van de Flora- en faunawet hoeft te worden aangevraagd. Nader onderzoek naar soorten is evenmin nodig.

Omdat het verstoren van broedende vogels in strijd is met de Flora- en faunawet moeten werkzaamheden als het verwijderen van struiken en heesters en het kappen van bomen, buiten het broedseizoen van vogels worden uitgevoerd. Omdat er geen vroeg- of laatbroedende soorten worden verwacht op de locatie, kan voor het broedseizoen globaal de periode maart – medio juli worden aangehouden.

In verband met de mogelijke aanwezigheid van overwinterende amfibieën wordt in het kader van de Zorgplicht van de Flora- en faunawet aanbevolen om de werkzaamheden op te starten in de periode medio juli tot oktober. Deze periode valt buiten het broedseizoen van vogels én buiten de winterrust van amfibieën.

Wij hopen u met deze brieffrapportage voldoende duidelijkheid te hebben gegeven. Mochten er nog vragen zijn, dan hoor we het graag.

Met vriendelijke groet,  
Eelerwoude BV

Friso Koop  
Adviseur Ecologie & Hydrologie

Bijlage: Wetgeving Flora- en faunawet

## **Bijlage Flora- en faunawet**

### **Inleiding**

Per 1 april 2002 is de Flora- en faunawet in werking getreden. In deze wet, gepubliceerd op 14 juli 1998 in het Staatsblad 402, is de soortbescherming geregeld van in Nederland inheemse in het wild voorkomende dier- en plantensoorten. De wet sluit aan op de Europese natuurregeling (Natura 2000). De wet is in plaats gekomen voor de Jachtwet, de Vogelwet 1936, de soortenparagraaf uit de Natuurbeschermingswet, de Wet bedreigde uitheemse dier- en plantensoorten en de soortbeschermingscomponent uit de Europese Habitatrichtlijn en de Europese Vogelrichtlijn. Deze Europese soortenbescherming heeft met de Flora- en faunawet dus een Nederlandse vertaling gekregen.

### **Zorgplicht**

De Flora- en faunawet gaat over de bescherming van ongeveer 500 planten- en diersoorten, van de 36.000 soorten die in Nederland voorkomen. Het uitgangspunt van de wet is dat geen schade mag worden gedaan, tenzij dit uitdrukkelijk is toegestaan (het 'nee, tenzij-principe'). Centraal staat hierbij de zorgplicht, wat inhoudt dat iedereen 'voldoende zorg' in acht moet nemen voor alle in het wild voorkomende dieren en planten en hun leefomgeving. De wet erkent hierbij de intrinsieke waarde van de in het wild voorkomende dier- en plantensoorten. Alle soorten hebben een eigen rol in het ecosysteem en dragen bij aan de biodiversiteit. Dat betekent dat voor de wet alle dieren en planten van onvervangbare waarde zijn en dat daar dus zorgvuldig mee omgegaan moet worden. Het gevolg is onder andere, dat iedereen die redelijkerwijs weet of kan vermoeden dat door zijn handelen of nalaten nadelige gevolgen voor beschermde dier- of plantensoorten worden veroorzaakt, verplicht is dergelijk handelen achterwege te laten, dan wel naar redelijkheid alle maatregelen te nemen om die gevolgen te voorkomen, deze zoveel mogelijk te beperken of ongedaan te maken.

### **Beschermde soorten**

Via de Flora- en faunawet worden de volgende planten- en diersoorten beschermd:

- ruim 100 inheemse plantensoorten die van nature in Nederland in het wild voorkomen;
- alle soorten vogels die van nature op het grondgebied van de lidstaten van de EU in het wild voorkomen;
- alle zoogdieren die van nature in Nederland in het wild voorkomen, met uitzondering van bruine rat, zwarte rat en huismuis;
- alle amfibieën en reptielen die van nature in Nederland in het wild voorkomen;
- vissen, en schaal- en schelpdieren voor zover ze niet onder de Visserijwet vallen;
- bepaalde soorten insecten (bijvoorbeeld vlinders, libellen en mieren);

Als beschermde inheemse soort kunnen door middel van algemene maatregel van bestuur worden aangewezen. Het gaat om soorten die van nature in Nederland voorkomen en: die in hun voortbestaan bedreigd of gevaar lopen in hun voortbestaan bedreigd worden; mogelijk in hun voortbestaan bedreigd worden door overmatige benutting en die uit Nederland zijn verdwenen, maar waarvan de kans op terugkeer reëel is.

### **Verbodsbepalingen**

Om de instandhouding van de wettelijk beschermde soorten te waarborgen, moeten negatieve effecten op die instandhouding voorkomen worden. Welke negatieve effecten dat precies zijn, kan niet in een lijst opgesomd worden. Dat is afhankelijk van soort, locatie en aard van de ingreep. Om die bescherming toch enigszins concreet te maken, zijn een aantal voor planten en dieren schadelijke handelingen als verbodsbepalingen in de Flora- en faunawet opgenomen. De belangrijkste artikelen zijn:



- Artikel 8: het is verboden beschermde planten te vernielen, te beschadigen, te ontwortelen of op enigerlei wijze van hun groeiplaats te verwijderen.
- Artikel 9: het is verboden beschermde dieren te doden, te verwonden, te vangen, te bemachtigen of met het oog daarop op te sporen.
- Artikel 10: het is verboden beschermde dieren opzettelijk te verontrusten.
- Artikel 11: het is verboden nesten, holen of andere voortplantings- of vaste rust- of verblijfplaatsen van beschermde dieren te beschadigen, te vernielen, uit te halen, weg te nemen of te verstoren.
- Artikel 12: het is verboden eieren van beschermde dieren te zoeken, te rapen, uit het nest te nemen, te beschadigen of te vernielen.

### **Ontheffing**

Bij werkzaamheden waarbij een schadelijk effect optreedt voor beschermde soorten, is een ontheffing of vrijstelling nodig op de in de wet gestelde verbodsbepalingen (artikel 8 tot en met 18). In artikel 75 van de Flora- en faunawet wordt de mogelijkheid geboden om ontheffing aan te vragen op de verbodsbepalingen.

De bevoegdheid om een ontheffing te verlenen in het kader van artikel 75 van de Flora- en faunawet ligt bij de Minister van Landbouw, Natuur en Voedselkwaliteit. Een aanvraag tot ontheffing kan worden ingediend bij Dienst Regelingen van het Ministerie van Landbouw, Natuur en Voedselkwaliteit.

Bij de ontheffingverlening gelden, afhankelijk van de status van de soort, verschillende voorwaarden waaraan voldoen moet worden. Onderscheid wordt gemaakt in een lichte toets en een uitgebreide toets.

De **lichte toets** geldt voor algemene soorten en overige soorten (categorie 1 en 2; zie vrijstelling). De lichte toets houdt in dat de werkzaamheden het voortbestaan van de soort niet in gevaar mogen brengen (doet geen afbreuk aan de gunstige staat van instandhouding).

De **uitgebreide toets** geldt voor soorten die in bijlage IV van de Habitatrichtlijn zijn opgenomen, voor soorten van bijlage 1 AMvB artikel 75 en voor beschermde vogelsoorten (categorie 3; zie vrijstelling). De uitgebreide toets houdt in dat:

- de werkzaamheden het voortbestaan van de soort niet in gevaar mogen brengen (doet geen afbreuk aan de gunstige staat van instandhouding) en
- er geen alternatief is voor de activiteiten en
- er sprake is van groot maatschappelijk belang (zoals volksgezondheid, openbare veiligheid et cetera) en
- de werkzaamheden zodanig worden uitgevoerd dat er sprake is van zorgvuldig handelen.

### **Vrijstelling**

In het *'Besluit houdende wijziging van een aantal algemene maatregelen van bestuur in verband met wijziging van artikel 75 van de Flora- en faunawet en enkele andere wijzigingen'*, ook wel AMvB artikel 75 genoemd, zijn (onder andere) een aantal wijzigingen rondom ontheffingen en vrijstellingen beschreven. In het kort houdt de wijziging in dat niet altijd meer een ontheffing noodzakelijk is. De vrijstellingsregeling bevat vrijstellingen voor activiteiten die vallen onder:

- bestendig beheer en onderhoud (ook in landbouw en bosbouw),
- bestendig gebruik en
- ruimtelijke ontwikkeling en inrichting.

Welke voorwaarden verbonden zijn aan de vrijstelling hangt af van de dier- of plantensoorten die voorkomen. Hierbij is onderscheid gemaakt in drie categorieën, waarin soorten zijn ingedeeld op basis van zeldzaamheid en kwetsbaarheid.

### **Tabel 1 – Algemene soorten**

Voor deze soorten geldt de lichtste vorm van bescherming. Als de werkzaamheden of activiteiten vallen onder de hierboven beschreven activiteiten, dan geldt een vrijstelling van de verbodsbepalingen van Artikel 8 tot en met 12 van de Flora- en faunawet. Aan deze vrijstelling zijn geen aanvullende eisen gesteld. De aanvraag wordt beoordeeld volgens de lichte toets. Uiteraard geldt wel de algemene zorgplicht.

### **Tabel 2 – Overige soorten**

Deze soorten genieten een zwaardere bescherming. Er geldt alleen een vrijstelling als sprake is van werkzaamheden of activiteiten zoals hierboven beschreven én indien gehandeld wordt volgens een, door de Minister van LNV, goedgekeurde gedragscode. Indien niet gewerkt wordt volgens een gedragscode, kan het aanvragen van een ontheffing noodzakelijk zijn. De aanvraag wordt beoordeeld volgens de lichte toets.

### **Tabel 3 – Soorten, genoemd in bijlage IV van de Habitatrichtlijn en in bijlage 1 AMvB artikel 75**

Deze soorten genieten de zwaarste bescherming. Ook al is sprake van werkzaamheden zoals hierboven beschreven, dan hangt het van de precieze aard van de werkzaamheden af of een vrijstelling met gedragscode geldt, of een ontheffing noodzakelijk is. Voor ruimtelijke ontwikkeling en inrichting geldt altijd dat voor deze soorten een ontheffing moet worden aangevraagd. De aanvraag wordt beoordeeld volgens de uitgebreide toets.

### **Vogels**

Vogelsoorten zijn niet opgenomen in de hierboven genoemde categorieën. Alle vogels in Nederland zijn gelijk beschermd, conform de Vogelrichtlijn. Werkzaamheden of gebruik van ruimte waarbij vogels worden gedood of verontrust, of waarvoor nesten of vasten en verblijfplaatsen worden verstoord, zijn verboden. Voor werkzaamheden of activiteiten zoals hierboven genoemd geldt een vrijstelling, indien gehandeld wordt volgens een, door de Minister van LNV, goedgekeurde gedragscode. Indien niet gewerkt wordt volgens een gedragscode, is het aanvragen van een ontheffing noodzakelijk. De aanvraag wordt beoordeeld volgens de uitgebreide toets.

Nesten van de volgende soorten worden, mits niet definitief verlaten, aangemerkt als jaarrond beschermde voort-plantings- en/of vaste rust- en verblijfplaats: boomvalk, buizerd, gierzwaluw, grote gele kwikstaart, havik, huismus, kerkuil, oehoe, ooievaar, ransuil, roek, slechtvalk, sperwer, steenuil, wespandief en zwarte wouw. Voor aantasting van deze nest-/rustplaatsen of de functionele omgeving hiervan (bijvoorbeeld het bijbehorende foerageergebied) kan per oktober 2009 geen ontheffing meer worden verkregen voor de uitvoering van werkzaamheden in het kader van een ruimtelijke inrichting of ontwikkeling én geen ontheffing voor de zogenaamde 'dwingende redenen van groot openbaar belang, met inbegrip van redenen van sociale of economische aard en voor het milieu wezenlijk gunstige effecten'. Dit betekent dat vóór het uitvoeren van de ingreep, maatregelen moeten worden getroffen om de functionaliteit van de nest- en/of rustplaats te waarborgen.