



quicksan

Flora- en faunawet

Backenhagenlaan

Hengelo





Gerard Hollinkstraat 1

7575 BB Oldenzaal

TELEFOON 0541 58 58 00
INTERNET www.nm-r.nl

Colofon

De quickscan op de locatie is uitgevoerd in opdracht van Nibag Milieu & Ruimte B.V..
Contactpersoon van deze organisatie voor dit project is:

- Mevr. C.A.M. Cohn

Opdrachtnemer is Ecologisch Adviesburo Meulenbroek

De volgende personen hebben namens opdrachtnemer de werkzaamheden uitgevoerd:

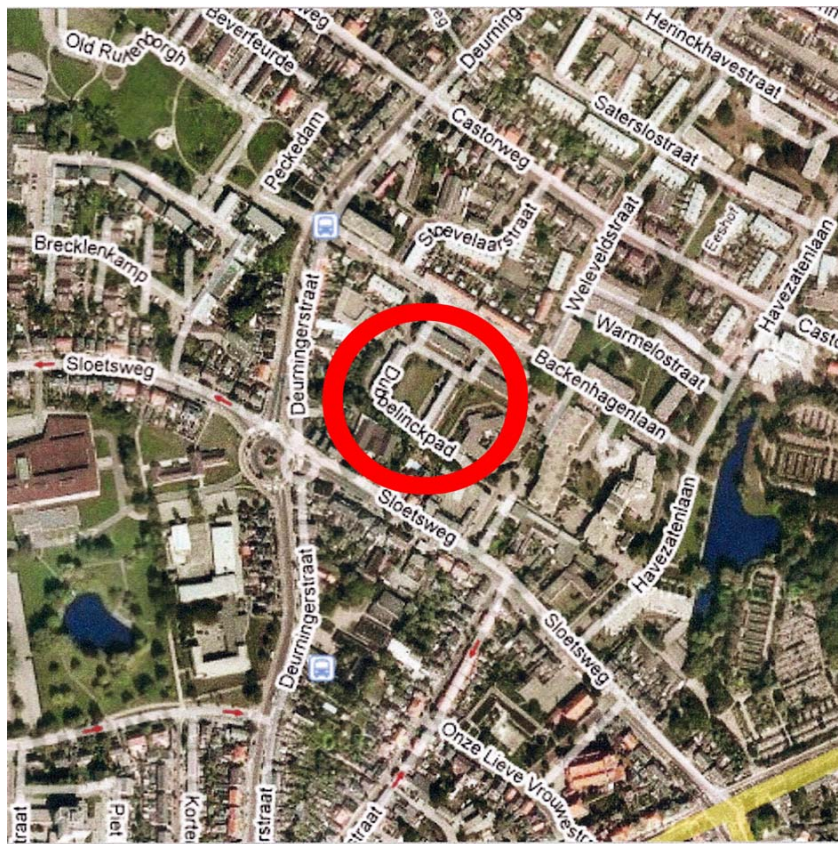
- Dhr. J. Meulenbroek
- Dhr. M. Mandos

Utrecht, januari 2009.



Inhoudsopgave

1	<u>INLEIDING</u>	3
1.1	Project Backenhagenlaan	3
1.2	Toelichting Flora- en Faunawet	3
2	<u>INVENTARISATIE</u>	5
2.1	Methode	5
2.2	Beschrijving terrein	5
3	<u>CONCLUSIE</u>	7
3.1	Beschermde en bedreigde soorten	7
3.2	Gedragscode	7
4	<u>FOTOPAGINA</u>	9
	<u>BIJLAGEN</u>	10
1.	Toelichting FF-wet	12



Figuur 1: Plangebied project Backenhagenlaan Hengelo

1. INLEIDING

1.1 *Project Backenhagenlaan*

Woningbouwcoöperatie St Joseph Wonen is voornemens om in Hengelo aan de Backenhagenlaan een dertigtal woningen te bouwen. Op dit moment ligt het terrein braak na de sloop van de oude woonblokken.

Bij (her)inrichting van gebieden, ook in stedelijke omgeving, is de Flora- en faunawet van toepassing. Dat wil zeggen dat bij de werkzaamheden geen verstoring/vernietiging van beschermde inheemse planten- en diersoorten mag plaatsvinden. In sommige gevallen is dat echter niet geheel te voorkomen, er kan dan onder bepaalde voorwaarden ontheffing worden verkregen (zie paragraaf 1.2).

In het kader van de Flora- en faunawet dient er een toetsing plaats te vinden op het mogelijk voorkomen van beschermde soorten. In dit kader is een zogenaamd “quickscan” onderzoek verricht op de betreffende locatie. Ter plekke is eenmalig bekeken of er beschermde inheemse soorten aanwezig zijn. Een dergelijke natuurtoets heeft het karakter van een steekproef.

Normaliter wordt een dergelijke quickscan in de voorjaar-/zomerperiode uitgevoerd (i.v.m. onder meer voorkomen van specifieke planten, broedvogels en vleermuizen). Voor dit project is i.v.m. de voortgang verzocht om het onderzoek nu in de winterperiode uit te voeren. Dit heeft natuurlijk beperkingen. Met nadruk wordt gesteld dat er geen “honderdprocent-score” hierbij te verwachten is. Er zal meer gelet (moeten) worden op de potentiële natuurwaarden. Daarom is voor de locatie een inschatting gemaakt of er een reële kans bestaat dat er zich specifieke soorten (kunnen) bevinden. Indien dat blijkt dan zal worden aanbevolen om specifiek aanvullend onderzoek te doen.

1.2 *Toelichting Flora en faunawet (FF-wet)*

De Flora- en faunawet regelt (onder andere) de bescherming van kwetsbare en bedreigde inheemse planten en diersoorten. Onder de algemene verbodsbepalingen (artikelen 8 t/m 18) worden handelingen verboden die kunnen leiden tot het vernielen van beschermde inheemse planten op hun groeiplaats en beschermde inheemse dieren in hun natuurlijke leefomgeving. Zo is het onder meer verboden om beschermde inheemse planten te plukken, verzamelen, af te snijden uit te steken, te vernielen, te beschadigen, te ontwortelen of op enige wijze van hun groeiplaats te verwijderen. Daarnaast is het verboden om inheemse beschermde diersoorten opzettelijk te verontrusten dan wel hun nesten, holen of andere voortplantings- of vaste rust- of verblijfplaatsen te beschadigen vernielen uit te halen weg te nemen of te verstoren.

De Flora- en faunawet biedt onder artikel 75 de mogelijkheid tot het verkrijgen van een ontheffing van de in de artikelen 8 t/m 18 genoemde verbodsbepalingen. De genoemde vrijstellingen worden alleen verleend in zoverre er geen ‘andere bevredigende oplossing bestaat en indien geen afbreuk wordt gedaan aan een **gunstige staat van instandhouding van de soort**.

Om te bepalen of ontheffing kan worden gekregen moet aan verschillende voorwaarden worden voldaan:

- er dient inzicht te bestaan in het voorkomen van wettelijk beschermde dier- en plantensoorten in het projectgebied;
- er dient inzicht te bestaan in de mate waarin de voorgenomen activiteiten dusdanig negatieve effecten hebben op soorten dat de “gunstige staat van instandhouding” in het geding is;
- indien dit het geval zou zijn dient aangegeven te worden welke mitigerende maatregelen getroffen worden om de negatieve effecten op de ‘gunstige staat van instandhouding’ te voorkomen;
- indien de mogelijke negatieve effecten niet volledig gemitigeerd kunnen worden dient aangegeven te worden op welke wijze de effecten zullen worden gecompenseerd.

Toelichting Flora- en Faunawet, Wijzigingen artikel 75 (AMvB)

Sinds februari 2005 is een Algemene Maatregel van Bestuur van kracht worden, waarin wijzigingen inzake art.75 zijn opgenomen.

De wijzigingen in deze AMvB betekenen een zekere verruiming van ontheffing en vrijstelling: niet in alle gevallen is een ontheffingsaanvraag meer nodig.

Globaal betekent dit het volgende:

Er zijn een drietal soortenlijsten waarvoor verschillende richtlijnen zijn, in toenemende mate van “ zwaarte”:

- **tabel 1:** (soorten als egel, baas, bruine kikker, Zwanenbloem, Dotterbloem)
Voor activiteiten die te kwalificeren zijn als bestendig beheer of ruimtelijke ontwikkelingen, geldt een vrijstelling voor de soorten van tabel 1. Voor deze activiteiten hoeft geen ontheffing aangevraagd te worden. Voor andere activiteiten dient wel een ontheffingsaanvraag te worden aangevraagd (lichte toets).
- **tabel 2:** (soorten als div. orchideeën, vogels)
Voor activiteiten die te kwalificeren zijn als bestendig beheer of ruimtelijke ontwikkelingen, geldt een vrijstelling voor de soorten van tabel 2, mits activiteiten worden uitgevoerd op basis van een door de minister van LNV goedgekeurde “**gedragscode**”. Hetzelfde geldt voor alle vogelsoorten. Een gedragscode moet zelf door aanvrager worden opgesteld en worden goedgekeurd door het ministerie van LNV.
Voor andere activiteiten dient wel een ontheffingsaanvraag te worden aangevraagd (uitzondering bepaalde vogelsoorten: zie 3)
- **tabel 3:** (echte kritische soorten bijlage IV HR/VR)
Dit is de zwaarste categorie, waarbij ook voor beheer de vrijstelling beperkt is. Voor andere activiteiten is ontheffing nodig, waarbij een uitgebreide toets dient te worden verricht (behalve het criterium “geen afbreuk aan gunstige staat van instandhouding” ook “dwingende redenen van openbaar belang”, mogelijkheden van alternatieven e.d.)

De procedure is vastgelegd in een “stappenplan” (figuur in bijlage), waarin is vermeld in welke gevallen de FF-wet niet van toepassing is dan wel een ontheffingsaanvraag moet worden aangevraagd.

In Bijlage 1 worden de tabellen van de AMvB nader verklaard.

In de brochure “Buiten aan het werk” van het ministerie LNV is bovendien een toelichting op deze AmvB is te vinden (zie website minLNV).

2. INVENTARISATIE

2.1 *Method*

Het terrein is éénmaal geïnventariseerd, nl. op 11 januari 2009. Hoewel er een licht sneeuwdek was, was het goed mogelijk om de vegetatie te beoordelen.

- Vegetatie:
Er is een korte beschrijving gemaakt van het terrein: het gaat alleen om het mogelijk voorkomen van *beschermde inbeemse soorten* alhier. In deze situatie betreft het een braakliggend terrein, grasstroken met solitaire bomen alsook plantsoen (met sierheesters en cultivars van boomsoorten). Dergelijke cultivars behoeven niet exact op naam te worden gebracht. Er wordt dus een *situatieschets* gemaakt (die niet de werkelijkheid volledig hoeft weer te geven).
- Vogels:
Alle vogels zijn in principe beschermd. Voor welk type broedvogels is dit terrein geschikt, bijv. zijn er veel mogelijkheden voor holenbroeders.
- Vleermuizen:
Vleermuizen zijn eveneens beschermd. Zijn er mogelijk gaten en spleten in bomen die als toegang tot een zomer- en/of winterverblijf in de spouwmuren kunnen dienen.

2.2 *Beschrijving terrein*

In figuur 3 wordt een *situatieschets* getoond:

In de groenstrook langs de Backenhagenlaan staan twee groepen lindes (7 ex.), twee zware en twee jonge platanen. In de twee grote platanen zijn geen duidelijke holtes of inrotplekken waarneembaar, die geschikt zouden kunnen zijn als broedplaats voor holenbroeders (vogels cq vleermuizen). In de westelijke linde bevindt zich een eksternest.

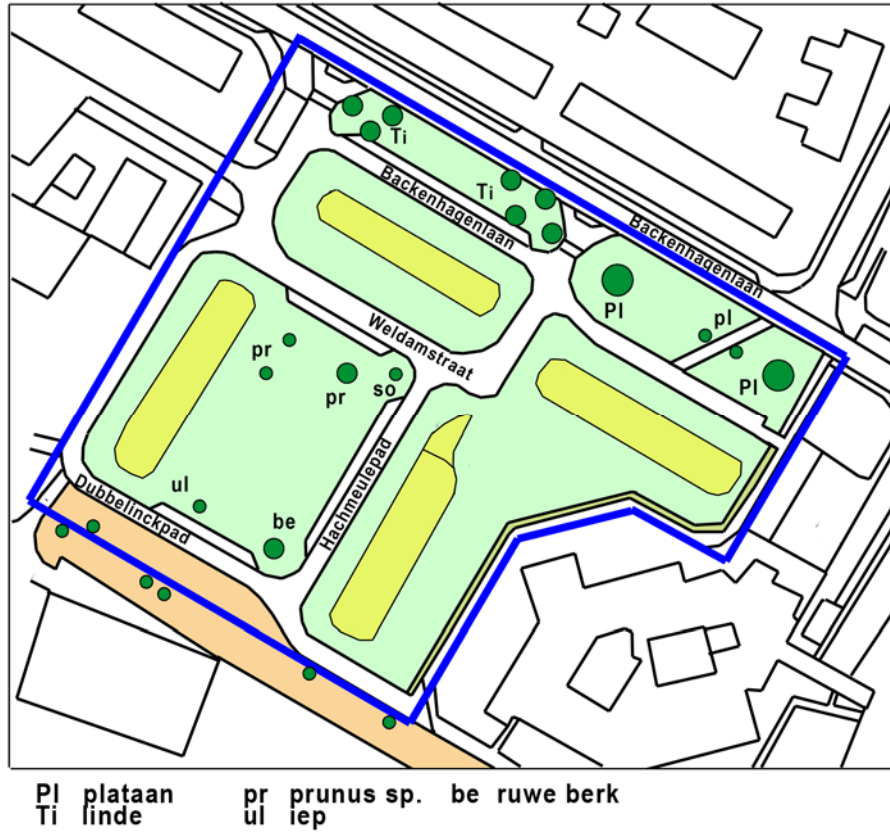
Verspreid in het terrein staan nog enkele lage tot middelhoge bomen, deels cultivars.

Aan de zuidzijde bevindt zich een plantsoen met struiken en enkele middelgrote bomen. Het betreft voornamelijk uitheemse soorten. (Div. conifera als spar en taxus, meelbes, fluweelboom, vlier en rode kornoelje, daarnaast ondergroei met o.a braam, hulst en rozenstruiken. Het pad aan de oostzijde wordt door een haag begrensd.

Het binnenterrein bestaat uit gazon en vochtig voedselrijk, deels licht verruigd grasland.

De plekken waar voorheen woonblokken hebben gestaan, zijn afgegraven tot onder het maaiveld: de twee noordelijke 'blokken' liggen tot ca. 80 cm. onder het maaiveld, de overigen ca. 30 tot 40 cm onder maaiveld.

De lager gelegen delen hebben eveneens een voedselrijk, maar nattere grasvegetatie (type Engels raigras/Fioringras), met mossoorten vooral in de diepere delen. Pleksgewijs zijn er wat ruigere delen (algemene ruigtesoorten).



Figuur 2: Schets van de situatie in het plangebied

3. CONCLUSIES

3.1 *Beschermde en bedreigde soorten*

Op het terrein zijn nu geen beschermde dier- en plantensoorten aangetroffen.

Zoals nadrukkelijk gesteld in de inleiding, is vanwege het seizoen geen absolute garantie te geven dat dit voor alle seizoenen geldt. Gezien het ruige, voedselrijke karakter van de vegetatie zijn zeldzame, beschermde plantensoorten niet te verwachten.

In de bomen en in het struweel van het plantsoen zullen in het seizoen zonder meer diverse –algemeen voorkomende– vogels broeden. Het voorkomen van specifieke soorten wordt zeker niet hoog ingeschat.

T.a.v. vleermuizen: Kleinere, algemeen voorkomende soorten vleermuizen als

Dwergvleermuis zullen ongetwijfeld in de buurt zomerverblijfplaatsen vinden en het terrein, met name rond de bomen als foerageerplaats gebruiken. De twee zwaardere platanen hebben zover waarneembaar geen geschikte holte of spleet voor een vleermuisverblijfplaats.

3.2 *Uitvoering FF-wet*

Hoe om te gaan met mogelijke verstoringen van beschermde soorten:

Het tijdstip van uitvoering van werkzaamheden is mede bepalend voor de mate van verstoring: het plannen van het rooien van bomen en struiken in de broedperiode van vogels levert natuurlijk snel problemen op. Om te voorkomen dat voor allerlei “normale” activiteiten vergunningen c.q. ontheffingen moeten worden aangevraagd, is de zog. “gedragscode” ontwikkeld:

Gedragscode

Voor activiteiten die te kwalificeren zijn als bestendig beheer of ruimtelijke ontwikkelingen, geldt een vrijstelling voor de soorten van tabel 2, mits activiteiten worden uitgevoerd op basis van een door de minister van LNV goedgekeurde “**gedragscode**”. (Er mag gebruik worden gemaakt van bestaande, goedgekeurde gedragscodes).

Uitgangspunt van de FF-wet is dat de “gunstige staat van instandhouding van de soorten” gewaarborgd blijft. Dat wil zeggen dat de bescherming gericht is op soorten, niet zozeer op individuen.

Inmiddels hebben diverse belangengroepen een (door min.LNV) erkende “gedragscode” opgesteld; o.a.

- Gedragscode voor ruimtelijke ontwikkelingen in de gemeenten Leiden en Tiel (idem voor gemeenten Utrecht & Amsterdam, in voorbereiding)
- Gedragscode voor de bouw- en ontwikkelingssector (Bouwend Nederland en NEPROM)

De gedragscode wil invulling geven hoe om te gaan met de wettelijke eisen op een manier die bij de werkwijze van de sector past. De gedragscode richt zich op:

- De invulling van de algemene zorgplicht die voor alle in het wild levende planten- en diersoorten bestaat
- De wijze van bescherming voor de soorten uit de zwaardere beschermings-categorieën

In figuur 3 zijn de onderdelen “bouw- of woonrijp maken”, “rooien van bomen en struiken” alsook “slopen van gebouwen” uit de gedragscode weergegeven.

Soortengroep	Periode	jan	feb	mrt	apr	mei	jun	jul	aug	sep	okt	nov	dec
Geen tabel-2 en tabel-3 soorten en vogels aanwezig													
Tabel-2 en tabel-3 soorten en vogels:													
Broedende vogels													
Foeragerende wintervogels													
Planten													
Zoogdieren													
Reptielen													
Amfibieën (algemeen)													
Poelkikker, kamsalamander													
Vissen													
		1 ^e voorkeur, geen nadere maatregelen nodig											
		2 ^e voorkeur, werkzaamheden mogen uitgevoerd met extra voorzorgsmaatregelen ('ja, mits')											
		activiteit niet uitvoeren											

A: *Uitvoeringseisen bij het "bouw- of woonrijp maken"*

Soortengroep	Periode	jan	feb	mrt	apr	mei	jun	jul	aug	sep	okt	nov	dec
Geen tabel-2 en tabel-3 soorten aanwezig													
Tabel-2 en tabel-3 soorten en vogels wel aanwezig:													
Vleermuizen										*	*	*	*
Broedende vogels													
Reptielen													
Amfibieën (algemeen)													
Poelkikker, kamsalamander													
Dagvlinders													
		1 ^e voorkeur, geen nadere maatregelen nodig											
		2 ^e voorkeur, werkzaamheden mogen uitgevoerd met extra voorzorgsmaatregelen ('ja, mits')											
*		Ontheffing is nodig als sprake is van een vaste verblijfplaats, ook als de dieren in dit seizoen zelf afwezig zijn											
		activiteit niet uitvoeren											

B: *Uitvoeringseisen bij het "rooien van bomen en struiken"*

Soortengroep	Periode	jan	feb	mrt	apr	mei	jun	jul	aug	sep	okt	nov	dec
Geen tabel-2 en tabel-3 soorten aanwezig													
Tabel-2 en tabel-3 soorten en vogels wel aanwezig:													
Broedende vogels													
Muurplanten													
Vleermuizen										*	*	*	*
Overige zoogdieren													
		1 ^e voorkeur, geen nadere maatregelen nodig											
		2 ^e voorkeur, werkzaamheden mogen uitgevoerd met extra voorzorgsmaatregelen ('ja, mits')											
*		Ontheffing is nodig als sprake is van een vaste verblijfplaats, ook als de dieren in dit seizoen zelf afwezig zijn											
		activiteit niet uitvoeren											

C: *Uitvoeringseisen bij het "slopen van gebouwen"*

Figuur 3: *Uitvoeringseisen (uit: Gedragscode Flora- en faunavet voor de bouw- en ontwikkelingsector. 2006 Arcadis, min. LNV)*

4. Fotopagina



Links: bomenrij langs de Backenhagenlaan, plataan en linde



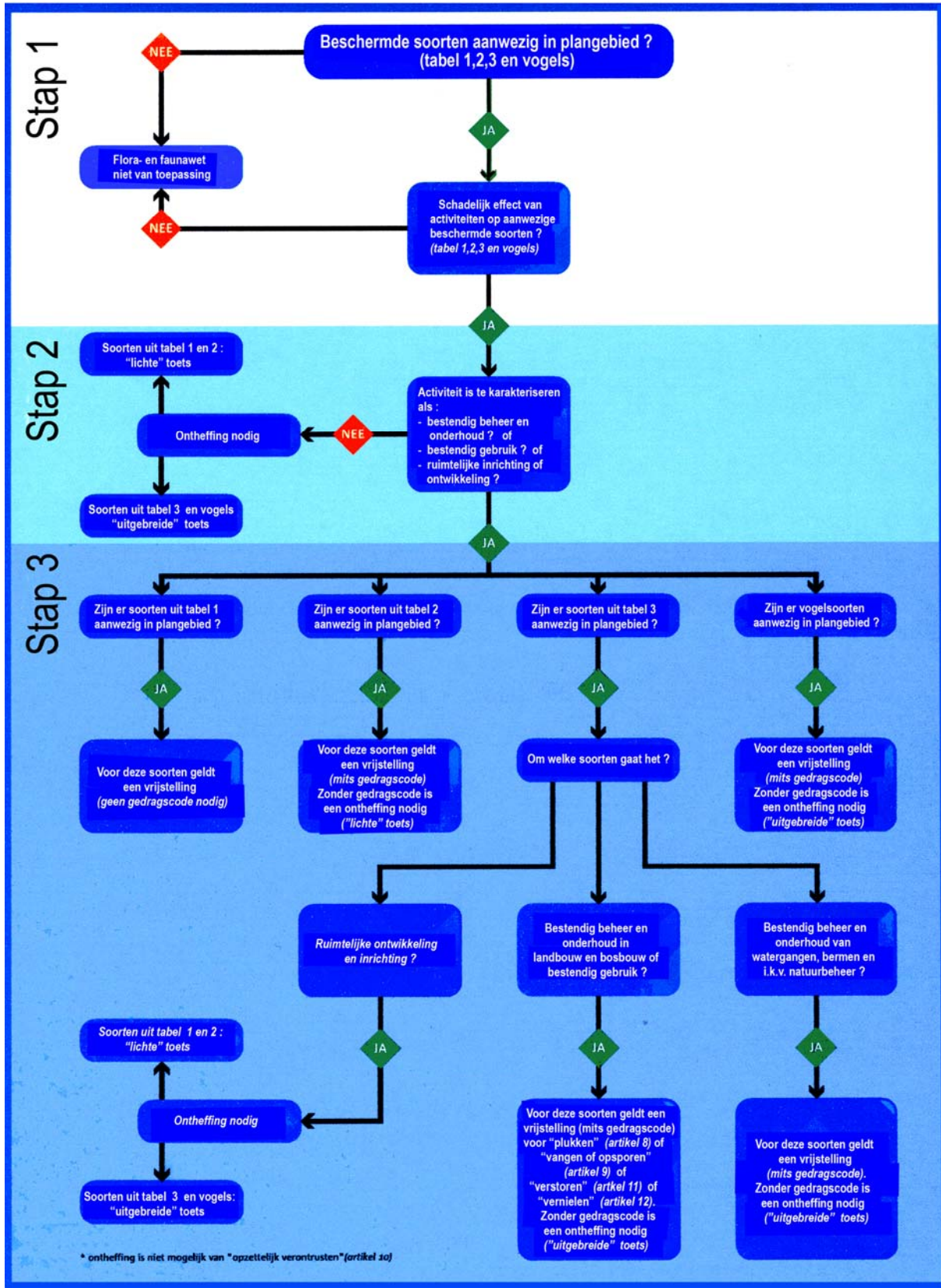
Boven: Verlaagde, vochtige delen, waar eertijds huizenblokken stonden

Middengedeelte (Weldamstraat) zicht op zuidoostkant met enkele prunussen



Zuidrand (Dubbelinckpad) met plansoen van o.a. meelbes, fluweelboom en coniferen

BIJLAGEN



Stappenplan Flora- en faunawet

Bijlage 1: Toelichting AMvB

Toelichting tabellen soorten Flora- en faunawet

In onderstaande tabellen staan alle beschermde soorten van de Flora- en faunawet (Ffwet). De tabellen zijn aan de ene kant aan de orde bij ontheffingverlening voor artikel 75 en aan de andere kant bij vrijstellingen in het kader van het *Besluit houdende wijziging van een aantal algemene maatregelen van bestuur in verband met wijziging van artikel 75 van de Flora- en faunawet en enkele andere wijzigingen* (AMvB artikel 75).

Vogelsoorten zijn in deze tabellen niet apart opgenomen, omdat het een erg lange lijst is. Alle vogelsoorten in Nederland zijn beschermd (behalve exoten). In de toelichting bij de tabellen staat aangegeven welk regime toepasselijk is voor vogelsoorten.

Toelichting tabel 1

- Als iemand activiteiten onderneemt die zijn te kwalificeren als bestendig beheer en onderhoud of bestendig gebruik of ruimtelijke ontwikkelingen, geldt een vrijstelling voor de soorten in tabel 1 voor artikel 8 t/m 12 van de Ffwet. Aan deze vrijstelling zijn geen aanvullende eisen gesteld. Voor deze activiteiten hoeft geen ontheffing aangevraagd worden.
- Voor andere activiteiten dan hierboven genoemd is voor de soorten in tabel 1 een ontheffing nodig. Een ontheffingaanvraag voor deze soorten wordt getoetst aan het criterium 'doet geen afbreuk aan gunstige staat van instandhouding van de soort' (zgn. lichte toets).

<p><u>Zoogdieren</u> aardmuis <i>Microtus agrestis</i> bosmuis <i>Apodemus sylvaticus</i> dwergmuis <i>Micromys minutus</i> bunzing <i>Mustela putorius</i> dwerfspitsmuis <i>Sorex minutus</i> egel <i>Erinaceus europeus</i> gewone bosspitsmuis <i>Sorex araneus</i> haas <i>Lepus europeus</i> hermelijn <i>Mustela erminea</i> huisspitsmuis <i>Crocidura russula</i> konijn <i>Oryctolagus cuniculus</i> mol <i>Talpa europea</i> ondergrondse woelmuis <i>Pitymys subterraneus</i> ree <i>Capreolus capreolus</i> rosse woelmuis <i>Clethrionomys glareolus</i> tweekleurige bosspitsmuis <i>Sorex coronatus</i> veldmuis <i>Microtus arvalis</i> vos <i>Vulpes vulpes</i> wezel <i>Mustela nivalis</i> woelrat <i>Arvicola terrestris</i></p> <p><u>Reptielen en amfibieën</u> bruine kikker <i>Rana temporaria</i> gewone pad <i>Bufo bufo</i> middelste groene kikker <i>Rana esculenta</i> kleine watersalamander <i>Triturus vulgaris</i> meerkikker <i>Rana ridibunda</i></p>	<p><u>Mieren</u> behaarde rode bosmier <i>Formica rufa</i> kale rode bosmier <i>Formica polyctena</i> stronkmier <i>Formica truncorum</i> zwartrugbosmier <i>Formica pratensis</i></p> <p><u>Slakken</u> wijngaardslak <i>Helix pomatia</i></p> <p><u>Vaatplanten</u> aardaker <i>Lathyrus tuberosus</i> akkerklokje <i>Campanula rapunculoides</i> brede wespenorchis <i>Epipactis helleborine</i> breed klokje <i>Campanula latifolia</i> dotterbloem <i>Caltha palustris</i> gewone vogelmelk <i>Ornithogalum umbellatum</i> grasklokje <i>Campanula rotundifolia</i> grote kaardenbol <i>Dipsacus fullonum</i> kleine maagdenpalm <i>Vinca minor</i> knikkende vogelmelk <i>Ornithogalum nutans</i> koningsvaren <i>Osmunda regalis</i> slanke sleutelbloem <i>Primula elatior</i> zwanebloem <i>Butomus umbellatus</i></p>
---	---

Tabel 1: *Algemene soorten*

Tabel 2: *Overige soorten (volgende bladzijde)*

Toelichting tabel 2

Als iemand activiteiten onderneemt die zijn te kwalificeren als bestendig beheer en onderhoud of bestendig gebruik of ruimtelijke ontwikkelingen, geldt een vrijstelling voor de soorten in tabel 2 voor artikel 8 t/m 12 van de Ffwet, mits activiteiten worden uitgevoerd op basis van een door de minister van LNV goedgekeurde gedragscode. Hetzelfde geldt voor alle vogelsoorten. Een gedragscode moet door een sector of ondernemer zelf opgesteld worden en ingediend voor goedkeuring.

Voor andere activiteiten dan hierboven genoemd is voor de soorten in tabel 2 een ontheffing nodig. Een ontheffingaanvraag voor deze soorten wordt getoetst aan het criterium 'doet geen afbreuk aan gunstige staat van instandhouding van de soort'. Dit is niet van toepassing op alle vogelsoorten (zie toelichting tabel 3)

<p><u>Zoogdieren</u> Dambert <i>Dama dama</i> Edelhert <i>Cervus elaphus</i> Eekhoorn <i>Sciurus vulgaris</i> Grijze zeehond <i>Halichoerus grypus</i> Grote bosmuis <i>Apodemus flavicollis</i> Steenmarter <i>Martes foina</i> Wild zwijn <i>Sus scrofa</i></p> <p><u>Reptielen en amfibieën</u> Alpenwatersalamander <i>Triturus alpestris</i> Levendbarende hagedis <i>Lacerta vivipara</i></p> <p><u>Dagvlinders</u> Moerasparelmoervlinder <i>Euphydryas aurinia</i> Vals heideblauwtje <i>Lycaeides idas</i></p> <p><u>Vissen</u> Bermpje <i>Noemacheilus barbatulus</i> Kleine modderkruiper <i>Cobitis taenia</i> Meerval <i>Silurus glanis</i> Rivierdonderpad <i>Cottus gobio</i></p> <p><u>Vaatplanten</u> Aangebrande orchis <i>Orchis ustulata</i> Aapjesorchis <i>Orchis simia</i> Beenbreek <i>Narthecium ossifragum</i> Bergklokje <i>Campanula rhomboidalis</i> Bergnachtsorchis <i>Platanthera chlorantha</i> Bijenorchis <i>Ophrys apifera</i> Blaasvaren <i>Cystopteris fragilis</i> Blauwe zeedistel <i>Eryngium maritimum</i> Bleek bosvogeltje <i>Cephalanthera damasonium</i> Bokkenorchis <i>Himantoglossum hircinum</i> Brede orchis <i>Dactylorhiza majalis majalis</i> Bruinrode wespenorchis <i>Epipactis atrorubens</i> Daslook <i>Allium ursinum</i> Dennenorchis <i>Goodyera repens</i> Duitse gentiaan <i>Gentianella germanica</i> Frajegentiaan <i>Gentianella ciliata</i> Geelgroene wespenorchis <i>Epipactis muelleri</i> Gele helmbloem <i>Pseudofumaria lutea</i> Gevlekte orchis <i>Dactylorhiza maculata</i> Groene nachtorchis <i>Coeloglossum viride</i> Groensteel <i>Asplenium viride</i> Grote keverorchis <i>Listera ovata</i> Grote muggenorchis <i>Gymnadenia conopsea</i> Gulden sleutelbloem <i>Primula veris</i> Harlekijn <i>Orchis morio</i> Herfstschroeforchis <i>Spiranthes spiralis</i> Hondskruid <i>Anacamptis pyramidalis</i> Honingorchis <i>Hermidium monorchis</i> Jeneverbes <i>Juniperus communis</i> Klein glaskruid <i>Parietaria judaica</i> kleine keverorchis <i>Listera cordata</i> kleine zonnedaauw <i>Drosera intermedia</i> klokjesgentiaan <i>Gentiana pneumonanthe</i></p>	<p>kluwenklokje <i>Campanula glomerata</i> koraalwortel <i>Corallorhiza trifida</i> kruisbladgentiaan <i>Gentiana cruciata</i> lange ereprijs <i>Veronica longifolia</i> lange zonnedaauw <i>Drosera anglica</i> mannetjesorchis <i>Orchis mascula</i> maretak <i>Viscum album</i> moeraswespenorchis <i>Epipactis palustris</i> muurbloem <i>Erysimum cheiri</i> parnassia <i>Parnassia palustris</i> pijlscheefkelk <i>Arabis hirsuto sagittata</i> poppenorchis <i>Aceras anthropophorum</i> prachtklokje <i>Campanula persicifolia</i> purperorchis <i>Orchis purpurea</i> rapunzelklokje <i>Campanula rapunculus</i> rechte driehoeksvaren <i>Gymnocarpium robertianum</i> rietorchis <i>Dactylorhiza majalis praetermissa</i> ronde zonnedaauw <i>Drosera rotundifolia</i> rood bosvogeltje <i>Cephalanthera rubra</i> ruig klokje <i>Campanula trachelium</i> schubvaren <i>Ceterach officinarum</i> slanke gentiaan <i>Gentianella amarella</i> soldaatje <i>Orchis militaris</i> spaanse ruiter <i>Cirsium dissectum</i> steenanjer <i>Dianthus deltoides</i> steenbreekvaren <i>Asplenium trichomanes</i> stengellose sleutelbloem <i>Primula vulgaris</i> stengelomvattend havikskruid <i>Hieracium amplexicaule</i> stijf hardgras <i>Catapodium rigidum</i> tongvaren <i>Asplenium scolopendrium</i> valkruid <i>Arnica montana</i> veenmosorchis <i>Hammarbya paludosa</i> veldgentiaan <i>Gentianella campestris</i> veldsalie <i>Salvia pratensis</i> vleeskleurige orchis <i>Dactylorhiza incarnata</i> vliegenorchis <i>Ophrys insectifera</i> vogelnestje <i>Neottia nidus-avis</i> voorjaarsadonis <i>Adonis vernalis</i> wantsenorchis <i>Orchis coriophora</i> waterdrieblad <i>Menyanthes trifoliata</i> weideklokje <i>Campanula patula</i> welriekende nachtorchis <i>Platanthera bifolia</i> wilde gage <i>Myrica gale</i> wilde herfsttijloos <i>Colchicum autumnale</i> wilde kievitsbloem <i>Fritillaria meleagris</i> wilde marjolein <i>Origanum vulgare</i> wit bosvogeltje <i>Cephalanthera longifolia</i> witte muggenorchis <i>Pseudorchis albida</i> zinkviooltje <i>Viola lutea calaminaria</i> zomerklokje <i>Leucium aestivum</i> zwartsteel <i>Asplenium adiantum-nigrum</i></p> <p><u>Kevers</u> vliegend hert <i>Lucanus cervus</i></p> <p><u>Kreeftachtigen</u> rivierkreeft <i>Astacus astacus</i></p>
--	--

Toelichting tabel 3

- Als iemand activiteiten onderneemt die zijn te kwalificeren als bestendig beheer en onderhoud of bestendig gebruik, geldt een vrijstelling voor de soorten in tabel 3 voor artikel 8 t/m 12 van de Ffwet, mits activiteiten worden uitgevoerd op basis van een door de minister van LNV goedgekeurde gedragscode. Deze vrijstelling is enigszins beperkt; voor activiteiten die zijn te kwalificeren als bestendig beheer en onderhoud in de landbouw en bosbouw en bestendig gebruik geldt geen vrijstelling voor artikel 10 van de Ffwet. Ook niet op basis van een gedragscode. Een gedragscode moet door een sector of ondernemer zelf opgesteld worden en ingediend voor goedkeuring.
- Als iemand activiteiten onderneemt die zijn te kwalificeren als ruimtelijke ontwikkeling, geldt voor soorten in tabel 3 geen vrijstelling. Ook niet op basis van een gedragscode. Hiervoor is een ontheffing nodig.
- Voor activiteiten in het kader van bestendig beheer en onderhoud in de landbouw en bosbouw en bestendig gebruik en voor activiteiten in het kader van ruimtelijke ontwikkeling is het niet mogelijk voor artikel 10 voor de soorten in tabel 3 een ontheffing te krijgen.
- Voor andere activiteiten dan hierboven genoemd is voor de soorten in tabel 3 een ontheffing nodig.
- Een ontheffingaanvraag voor de soorten van tabel 3 wordt getoetst aan drie criteria: 1) er is sprake van een in of bij de wet genoemd belang¹, 2) er is geen alternatief, 3) doet geen afbreuk aan gunstige staat van instandhouding van de soort. Deze drie criteria vormen de zgn. uitgebreide toets. De drie criteria staan naast elkaar en niet na elkaar (aan alle drie moet voldaan zijn).
- De uitgebreide toets voor ontheffingverlening geldt ook voor alle vogelsoorten.

Tabel 3 : Soorten bijlage IV HR (+ Platte schijfboren) / bijlage 1 AMvB (zie volgende bladzijde)

1

- onderzoek en onderwijs
- repopulatie en herintroductie
- bescherming van flora en fauna
- veiligheid van het luchtverkeer
- volksgezondheid of openbare veiligheid
- dwingende redenen van openbaar belang
- het voorkomen van ernstige schade aan vormen van eigendom
- belangrijke overlast veroorzaakt door dieren
- uitvoering van werkzaamheden in het kader van bestendig beheer en onderhoud in de landbouw en bosbouw
- bestendig gebruik
- uitvoering van werkzaamheden in het kader van ruimtelijke inrichting of ontwikkeling

Tabel 3: soorten bijlage IV HR/bijlage 1 AMvB <u>Bijlage 1 AMvB</u>	
<p><u>Zoogdieren</u> das <i>Meles meles</i> boomarter <i>Martes martes</i> eikelmuis <i>Eliomys quercinus</i> gewone zeehond <i>Phoca vitulina</i> veldspitsmuis <i>Crocidura leucodon</i> waterspitsmuis <i>Neomys fodiens</i></p> <p><u>Reptielen en amfibieën</u> adder <i>Vipera berus</i> hazelworm <i>Anguis fragilis</i> ringslang <i>Natrix natrix</i> vinpootsalamander <i>Triturus helveticus</i> vuursalamander <i>Salamandra salamandra</i></p> <p><u>Vissen</u> beekprik <i>Lampetra planeri</i> bittervoorn <i>Rhodeus cericeus</i> elrits <i>Phoxinus phoxinus</i> gestippelde alver <i>Alburnoides bipunctatus</i> grote modderkruiper <i>Misgurnus fossilis</i> rivierprik <i>Lampetra fluviatilis</i></p> <p><u>Dagvlinders</u> bruin dikkopje <i>Erynnis tages</i> dwergblauwtje <i>Cupido minimus</i> dwergdikkopje <i>Thymelicus acteon</i> groot geaderd witje <i>Aporia crataegi</i> grote ijsvogelvlinder <i>Limenitis populi</i> heideblauwtje <i>Plebejus argus</i> iepepage <i>Strymonidia w-album</i> kalkgraslanddikkopje <i>Spialia sertorius</i> keizersmantel <i>Argynnis paphia</i> klaverblauwtje <i>Cyaniris semiargus</i> purperstreeparmoervlinder <i>Brenthis ino</i> rode vuurvlinder <i>Palaeochrysopehanus hippothoe</i> rouwmantel <i>Nymphalis antiopa</i> tweekleurig hooibeestje <i>Coenonympha arcania</i> veenbesparemoervlinder <i>Bolaria aquilonais</i> veenhooibeestje <i>Coenonympha tullia</i> veldparemoervlinder <i>Melitaea cinxia</i> woudparemoervlinder <i>Melitaea diamina</i> zilervlek <i>Clossiana euphrosyne</i></p> <p><u>Vaatplanten</u> groot zee gras <i>Zostera marina</i></p> <p><u>Bijlage IV HR</u></p> <p><u>Zoogdieren</u> baardvleermuis <i>Myotis mystacinus</i> bechstein's vleermuis <i>Myotis bechsteini</i> bever <i>Castor fiber</i> bosvleermuis <i>Nyctalus leisleri</i> brandt's vleermuis <i>Myotis brandtii</i> bruinvis <i>Phocoena phocoena</i> euraziatische lynx <i>Lynx lynx</i> franjestart <i>Myotis nattereri</i> gewone dolfin <i>Delphinus delphis</i> gewone dwergvleermuis <i>Pipistrellus pipistrellus</i> gewone grootoorvleermuis <i>Plecotus auritus</i> grijze grootoorvleermuis <i>Plecotus austriacus</i> grote hoefijzerneus <i>Rhinolophus ferrumequinum</i> hamster <i>Cricetus cricetus</i></p>	<p>hazelmuis <i>Muscardinus avellanarius</i> ingekorven vleermuis <i>Myotis emarginatus</i> kleine dwergvleermuis <i>Pipistrellus pygmaeus</i> kleine hoefijzerneus <i>Rhinolophus hipposideros</i> laatvlieger <i>Eptesicus serotinus</i> meervleermuis <i>Myotis dasycneme</i> mopsvleermuis <i>Barbastella barbastellus</i> nathusius' dwergvleermuis <i>Pipistrellus nathusii</i> noordse woelmuis <i>Microtus oeconomus</i> otter <i>Lutra lutra</i> rosse vleermuis <i>Nyctalus noctula</i> tuimelaar <i>Tursiops truncatus</i> tweekleurige vleermuis <i>Vespertilio murinus</i> vale vleermuis <i>Myotis myotis</i> watervleermuis <i>Myotis daubentonii</i> wilde kat <i>Felis silvestris</i> witflankdolfijn <i>Lagenorhynchus acutus</i> witsnuitdolfijn <i>Lagenorhynchus albirostris</i></p> <p><u>Reptielen en amfibieën</u> boomkikker <i>Hyla arborea</i> geelbuikvuurpad <i>Bombina variegata</i> gladde slang <i>Coronella austriaca</i> heikikker <i>Rana arvalis</i> kamsalamander <i>Triturus cristatus</i> knoflookpad <i>Pelobates fuscus</i> muurhagedis <i>Podarcis muralis</i> poelkikker <i>Rana lessonae</i> rugstreepad <i>Bufo calamita</i> vroedmeesterpad <i>Alytes obstetricans</i> zandhagedis <i>Lacerta agilis</i></p> <p><u>Dagvlinders</u> donker pimpernelblauwtje <i>Maculinea nausithous</i> grote vuurvlinder <i>Lycena dispar</i> pimpernelblauwtje <i>Maculinea teleius</i> tijmblauwtje <i>Maculinea arion</i> zilverstreephooibeestje <i>Coenonympha hero</i></p> <p><u>Libellen</u> bronslibel <i>Oxygastra curtisii</i> gaffellibel <i>Ophiogomphus cecilia</i> gevlekte witsnuitlibel <i>Leucorrhinia pectoralis</i> groene glazenmaker <i>Aeshna viridis</i> noordse winterjuffer <i>Sympecma paedisca</i> oostelijke witsnuitlibel <i>Leucorrhinia albifrons</i> rivierrombout <i>Stylurus flavipes</i> sierlijke witsnuitlibel <i>Leucorrhinia caudalis</i></p> <p><u>Vissen</u> houting <i>Conogonus oxyrrhynchus</i> steur <i>Acipenser sturio</i></p> <p><u>Vaatplanten</u> drijvende waterweegbree <i>Luronium natans</i> groenknolorchis <i>Liparis loeselii</i> kruipend moerasscherm <i>Apium repens</i> zomerschroeforchis <i>Spiranthes aestivalis</i></p> <p><u>Kevers</u> brede geelrandwaterroofkever <i>Dytiscus latissimus</i> gestreepte waterroofkever <i>Graphoderus bilineatus</i> heldenbok <i>Cerambyx cerdo</i> juchtleerkever <i>Osmoderma eremita</i></p> <p><u>Tweekleppigen</u> bataafse stroommossel <i>Unio crassus</i></p>