

Ecologisch werkprotocol

Rijssen-West

Projectnummer: 5725.1
Datum: 12-7-2012
Opgesteld: S. Boekhout
Projectleider: R.J. Koops

Inleiding

Binnen de gebieden Zuna en Middelveen-Overtoom gaat natuurontwikkeling plaatsvinden. Daarnaast worden waterlopen geherprofileerd, gegraven en gedempt en wordt een fietspad van 460 meter aangelegd. De maatregelen zijn getoetst aan de natuurwetgeving en het natuurbeleid (Flora- en faunawet, Natuurbeschermingswet en de Ecologische Hoofdstructuur). Uit de toetsing is naar voren gekomen dat geen negatieve effecten zijn te verwachten op (mogelijk) aanwezige beschermde soorten en gebieden, maar dat men wel rekening dient te houden met de zorgplicht vanuit de Flora- en faunawet. Binnen het gebied zijn namelijk veel groeilocaties aanwezig van duizendknoopfonteinkruid en snavelzegge. Dit zijn kenmerkende soorten voor het gebied. Nabij deze locaties zijn tevens groeiplaatsen van bosbies en moerasviooltje aangetroffen.

Dit ecologisch werkprotocol gaat in op de algemene zorgplicht in het kader van de Flora- en faunawet tijdens het dempen van aanwezige sloten en de verplaatsing van de belangrijkste groeilocaties van duizendknoopfonteinkruid, snavelzegge, bosbies en moerasviooltje. Doel van verplaatsing van deze soorten is het behoud van de bronpopulaties van kenmerkende soorten voor de toekomstige milieukeurmerken in het gebied.

Invulling zorgplicht

In de Flora- en faunawet is de zorgplicht opgenomen. Deze zorgplicht houdt in dat nadelige gevolgen voor flora en fauna zoveel mogelijk moet worden voorkomen. De zorgplicht geldt voor iedereen en voor alle planten en dieren, beschermd of onbeschermd. De zorgplicht betekent niet dat er geen dieren of planten mogen worden gedood, maar wel dat dit, indien noodzakelijk, op zodanige wijze gebeurt dat het lijden zo beperkt mogelijk is. Binnen de invloedssfeer van de werkzaamheden zijn algemene grondgebonden zoogdieren (tabel 1-soort), algemene amfibieën (tabel 1-soort) en onbeschermd vissen aanwezig en/of te verwachten. Binnen het project Rijssen-West wordt vanuit de zorgplicht op verschillende manieren met de aanwezige planten en dieren rekening gehouden en maatregelen genomen. Hieronder gaan we in op de te nemen maatregelen bij het dempen van sloten, wordt rekening gehouden met het broedseizoen van vogels en geven we een aantal algemene maatregelen.

Dempen en vergraven van sloten

Ten behoeve van de voorgenomen realisatie worden een aantal sloten gedempt. Voorafgaand aan het dempen van de watergang wordt deze zoveel mogelijk vrij gemaakt van aanwezige vissen en amfibieën. Onderstaande handelwijze is alleen noodzakelijk voor sloten zonder een dominantie van ijzervlokken (roestkleurige vlokken in het water) en daar waar de watergangen diep en breed zijn. Op de kaarten in bijlage 1 is aangegeven welke watergangen in aanmerking komen voor onderstaande werkwijze. In deze watergangen zijn de vissen en amfibieën met de hoogste aantallen gevangen.

Voorkeursperiode van uitvoering

Voor het dempen van de watergangen is het vanuit de soortgroepen amfibieën en vissen gewenst om werkzaamheden uit te voeren buiten de kwetsbare voortplantingsperiode en winterperiode. Demping kan plaatsvinden van eind augustus tot en met maart. De voorkeursperiode betreft echter eind augustus tot en met oktober. Echter, deze periode kan zowel eerder als later beginnen of eindigen afhankelijk van de lokale klimatologische omstandigheden en van de meteorologische omstandigheden voorafgaand en tijdens de werkzaamheden. Tijdens de werkzaamheden dient de luchttemperatuur boven het vriespunt te liggen en er mag geen ijs aanwezig zijn in de betreffende watergang. De watertemperatuur moet beneden de 25 graden Celsius liggen.

Opdrijven

In de te dempen watergang worden de aanwezige vissen en amfibieën in één richting opgedreven met behulp van visnetten (Ravon steeknet). Die dieren worden naar open water verdreven; in de richting van een watergang welke niet gedempt of vergraven gaat worden. Nadat vissen zijn verdreven wordt de te dempen watergang afgedamd.

Leegpompen en vissen wegvangen

Na afdamming wordt de watergang gedeeltelijk leeggepompt tot er ongeveer nog 30 centimeter water in de watergang staat. Bij de pomp moet rekening gehouden worden dat er geen vissen en amfibieën vast of meegezogen worden. De overgebleven vissen en amfibieën worden zo goed mogelijk weggevangen bij de lage waterstand. Daarna wordt de afgedamde watergang leeggepompt en de bodem en bagger nagelopen op achtergebleven dieren. Soms kan het noodzakelijk zijn de bagger op de kant uit te spreiden en te controleren op individuen. De weggevangen dieren worden in een naastgelegen geschikte watergang uitgezet (zie 'Nieuwe locatie'). Daarbij is het van belang dat de naastgelegen watergang buiten de invloedssfeer van de werkzaamheden is gelegen.

Nieuwe locatie

De nieuwe locatie moet voldoen aan de habitateisen van de betreffende soort. De kenmerken van de nieuwe locatie moeten zoveel mogelijk overeenkomen met die van het oorspronkelijke leefgebied en bij voorkeur in hetzelfde watersysteem liggen. De gunstigste locaties dient in het veld bepaald te worden door een ter zake kundige op het gebied van vissen en amfibieën. Rekening dient gehouden te worden met de volgende factoren; aquatische vegetatie, bodemmateriaal, stroming, diepte en breedte van de watergang.

Broedvogels

Indien werkzaamheden uitgevoerd worden tussen april en augustus, is extra alertheid geboden op broedende vogels. Voor alle beschermde inheemse (ook algemeen voorkomende) vogelsoorten geldt een verbod op handelingen die nesten beschadigen of verstoren. Verstoring kan in veel situaties worden voorkomen door verstorende werkzaamheden buiten het broedseizoen uit te voeren. De periode van 15 maart tot 15 juli wordt over het algemeen beschouwd als broedseizoen. Voor de Flora- en faunawet zijn echter alle bewoonde vogelnesten beschermd, ongeacht het tijdstip van het jaar. Het genoemde termijn moet daarom niet al te strikt worden toegepast. Werkzaamheden binnen het broedseizoen zijn mogelijk, indien is vastgesteld dat er met deze werkzaamheden geen nesten van broedvogels worden verstoord. Het betreffende werkterrein en directe omgeving kan voorafgaand het broedseizoen en de werkzaamheden ongeschikt gemaakt worden voor broedvogels. Totdat de werkzaamheden starten dient dit terrein ongeschikt gehouden te worden (bijv door ploegen of maaien). Op deze manier zijn alsnog werkzaamheden in het broedseizoen mogelijk.

Algemene maatregelen

- Tijdens de werkzaamheden gebruik maken van vaste routes en rijplaten om verstoring en vernieling op soorten en het gebied zoveel mogelijk te voorkomen.
- Bij het ontgraven van het gebied gebruik maken van een kraan met rupsbanden waardoor de druk op de grond wordt vermindert en verspreid.
- Bij de werkzaamheden dient apparatuur gekozen te worden waarbij de hoeveelheid slachtoffers (fauna) zo beperkt mogelijk is. Voor de ontgraving kan het beste gekozen worden voor een kraan met een bak zonder tanden om verruiging van de toekomstige vegetatie zoveel mogelijk te voorkomen.
- Een eenzijdige werkrichting aanhouden en in de richting van uitwijkmogelijkheden werken. Dit zowel op het land als in het water, zodat aanwezige dieren kunnen vluchten.
- Bij de werkzaamheden mag (bouw)verlichting alleen tijdens werktijden ingeschakeld zijn, waarbij deze niet gericht is op lijnvormige landschapselementen (mogelijk vliegroute vleermuizen en andere nachttactieve soorten).
- In onvoorziene situaties moet altijd in overleg worden getreden met een toezichthouder en contact opgenomen worden met een ter zake kundige.

Verplaatsen planten

In het plangebied zijn veel groeilocaties aanwezig van duizendknoopfonteinkruid en snavelzegge. Nabij deze locaties zijn tevens groeiplaatsen van bosbies en moerasviooltje aangetroffen. Voor het behoud van de bronpopulaties van deze soorten worden de belangrijkste groeilocatie verplaatst. Belangrijkste locaties zijn door Dhr. H. Smeenge van Dienst Landelijk Gebied op kaart aangegeven; bijlage 2. Bijlage 3 gaat in op algemene informatie per doelsoort zoals afmeting, bloeiperiode, uiterlijk kenmerken en groeiplaatsen.

Markeren groeiplaatsen

Voorafgaand de werkzaamheden dienen de te verplaatsen planten tijdens de bloeiperiode in het veld gemarkeerd te worden, bijvoorbeeld met behulp van piketpaaltjes. In de voorkeursperiode voor verplaatsing zijn de aanwezige planten niet allemaal goed zichtbaar. Voor duizendknoopfonteinkruid geldt bijvoorbeeld dat indien de groeiplaats niet is verstoort, de soort met groene bladeren onder water overwintert.

Voorkeursperiode voor verplaatsing

Voor het verplaatsen van planten geldt dat de voorkeursperiode buiten de bloeiperiode van de betreffende doelsoorten moet liggen. Planten zijn het meest kwetsbaar als ze bloeien en verplaatsing dient dan ook buiten deze bloeiperiode uitgevoerd te worden. De bloeiperioden worden in onderstaande tabel per soort aangegeven. Verplaatsing kan plaatsvinden globaal van april – september. Voorkeursperiodes zijn in het najaar en voorjaar. In deze periode hebben de wortels de beste kans op een goede hergroei. Belangrijk is om de verplaatsing uit te voeren tijdens een vochtige periode zonder vorst, zodat de planten voldoende tijd hebben om aan te slaan. Tijdens een paar natte weken in de periode september - oktober geeft de voorkeur.

Doelsoort	Bloeiperiode
Duizendknoopfonteinkruid	juni - augustus
Snavelzegge	mei - juni
Bosbies	mei - september
Moerasviooltje	april - mei

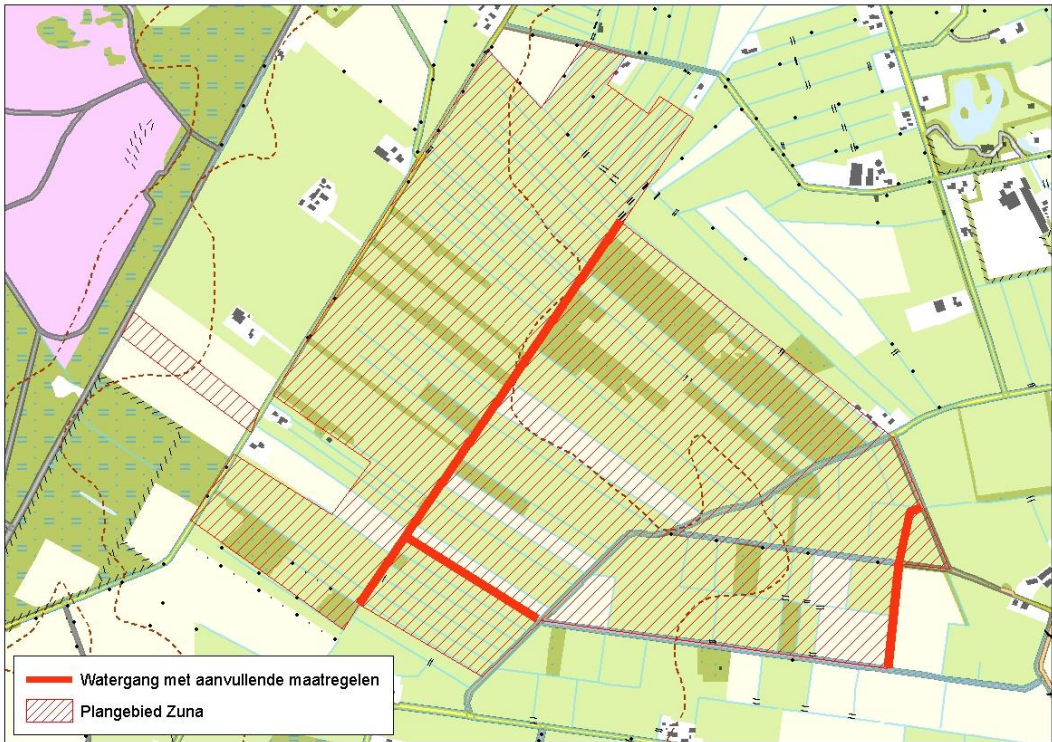
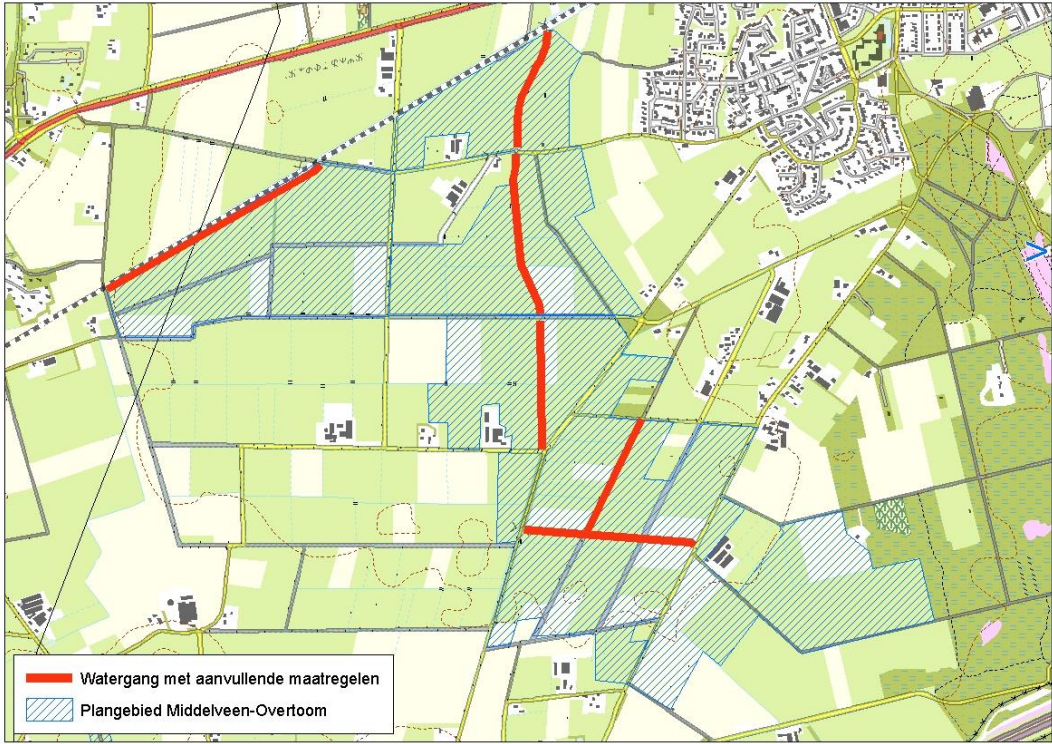
Verplaatsen planten

Planten dienen uitgestoken te worden met een ruime pol grond of dikke baggerlaag, zodat wortels niet beschadigd worden. De planten dienen buiten de invloedssfeer van de werkzaamheden in een gunstig en soortgelijk biotoop teruggeplaatst te worden. Onmiddellijk terugplaatsen heeft de voorkeur, waar dat niet kan dienen de planten tijdelijk opgeslagen te worden in een vochtig, vorstvrij milieu. Voor de uitgegraven waterplanten geldt dat deze vervoerd dienen te worden in een waterdichte dumper met voldoende water. Hieruit kunnen ze vervolgens met een kraan (met dichte bak) teruggeplaatst kunnen worden.

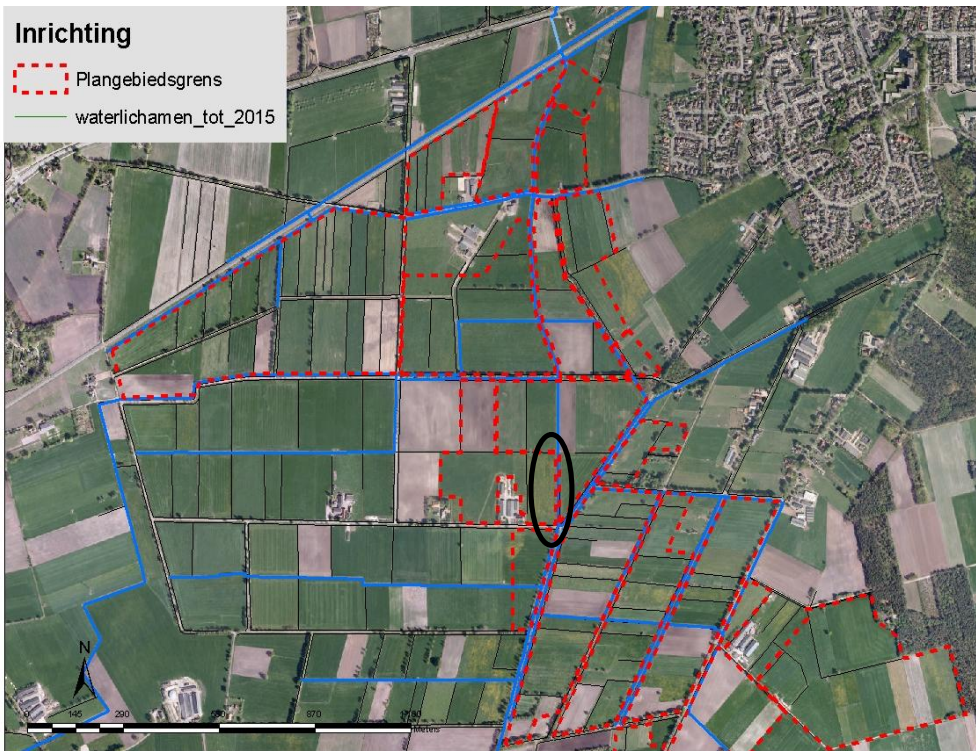
Nieuwe locatie

De nieuwe groeilocatie moet voldoen aan de habitateisen van de betreffende soort. De kenmerken van de nieuwe locatie moeten zoveel mogelijk overeenkomen met die van de oorspronkelijke groeilocatie en bij voorkeur in hetzelfde watersysteem liggen. In het veld dient bepaald te worden waar de planten daadwerkelijk naar toe verplaatst worden. Dit dient door een ter zake kundige op het gebied van aanwezige planten bepaald te worden. Bijlage 2 geeft een korte omschrijving van de groeiplaatsen van de betreffende soorten. Rekening dient gehouden te worden met onder andere de volgende factoren; aanwezige vegetatietypen, vochthuishouding, beschaduwing, zuurgraad, bodemsamenstelling en stroming, diepte en breedte van de watergang.

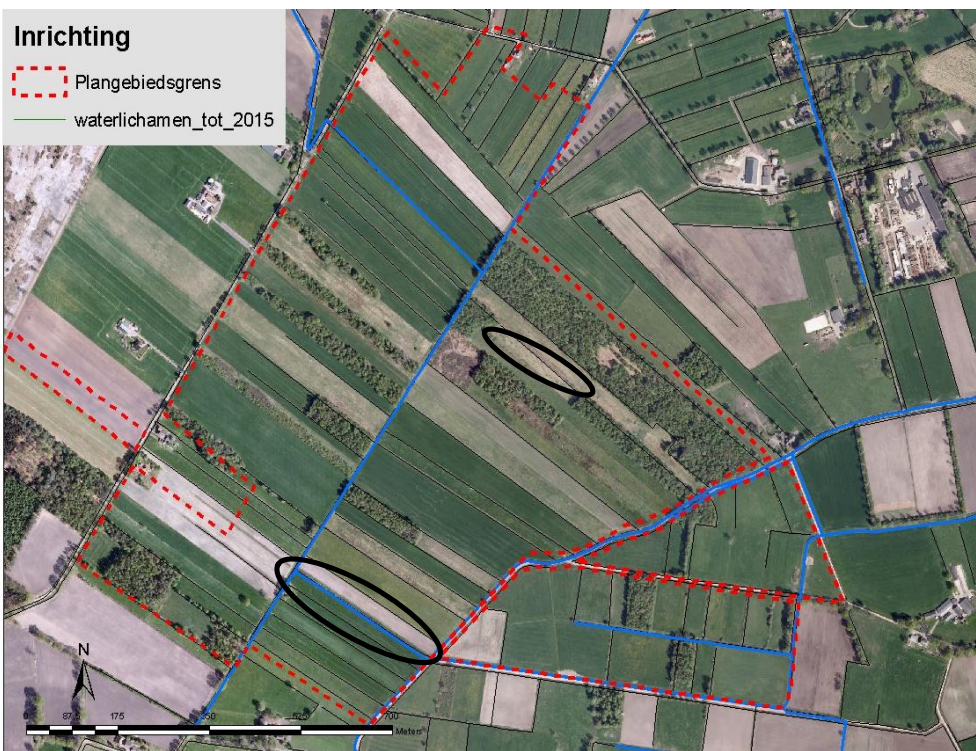
Bijlage 1. Watergang met aanvullende maatregelen



Bijlage 2. Belangrijk groeiplaatsen



Figuur 1. Veel snavelzege en bosbies in talud.



Figuur 2. Veel duizendknoopfonteinkruid in zuidelijke leggerloop. Moerasviooltje in greppelrand in

Bijlage 3. Soortbeschrijving

Duizendknoopfonteinkruid

Afmeting: 30 tot 60 cm. **Levensduur:** Overblijvend. **Bloeimaanden:** Juni t/m augustus **Wortels:** Een sterk vertakte, witte of rossige wortelstok met aan de top roodachtige bladknoppen. **Stengels:** De stengels zijn niet vertakt. **Bladeren:** De bladeren zijn zeer veranderlijk. De ondergedoken bladeren verdwijnen vaak al snel. Ze zijn langwerpig tot smal langwerpig en aan de voet geleidelijk in een lange steel versmald. Ze hebben een gave rand en meestal een stompe top. De steunblaadjes zijn vliezig met dunne nerven. De drijvende bladeren zijn 2 tot 5 cm lang, min of meer leerachtig, eirond tot langwerpig en niet doorschijnend. Ze hebben een dikke middennerf en zijn 1 tot 2 keer zo lang als breed. De voet is afgeknot of iets hartvormig en de top is vrij stomp. De bladeren hebben een lange bladsteel, die plat is aan de bovenkant. **Bloemen:** De groenige bloemen groeien in slanke, vrij losse aren met een lange steel. Deze is dunner dan de stengels en overal even dik. **Vruchten:** De zaden zijn roodbruin, 2 tot 3 mm lang en stomp gekield. **Bodem:** Zonnige of soms licht beschaduwde plaatsen in ondiep, helder, matig voedselarm, soms matig voedselrijk, ondiep, zoet, stilstaand tot vrij snel stromend, zwak zuur tot neutraal, kalkarm, zoet (vaak enigszins bruin gekleurd) water met een bodem van zand dat niet of nauwelijks is bedekt door slib, maar ook op een venige bodem. Eveneens op droogvallende plaatsen. **Groeiplaatsen:** In het water van beekjes, plassen, venen, sprengen, greppels, bosgreppels, nieuw gegraven plasjes en greppels in zandgebieden, sloten met ijzerhoudend kwelwater, duinen (duiplassen) en heide (ondiepe heidevennen en brongebieden in heidestreken). **Opmerking:** Duizendknoopfonteinkruid is een vormenrijke soort, die zich aanpast aan de waterdiepte en aan snelstromend of stilstaand water.

(Bron: *Wilde planten* - <http://wildeplanten.nl/duizendknoopfonteinkruid.htm>, bezocht op 12 juli-2012).



Snavelzegge

Afmeting: 30 tot 100 cm. **Levensduur:** Overblijvend. **Bloeimaanden:** Mei en juni. **Wortels:** Lange, kruipende, vertakte wortelstokken met uitlopers. **Stengels:** De stengels zijn stomp driekantig, glad en alleen in de bloeiwijze iets ruw. Ze zijn ongeveer 2 mm dik. De onderste scheden zijn rozeachtig, maar later worden ze paarsbruin. Ze zijn dik, wat sponsachtig en gaan tenslotte rafelen. **Bladeren:** De gootvormige bladeren zijn 2 tot 5 mm breed. Van boven zijn ze blauwgrijs en van onderen glanzend donkergroen. Ze hebben dwarsverbindingen tussen de nerven en een lange driekantige top. De langste bladeren steken vaak ver boven de bloeiwijze uit. **Bloemen:** De bloeiwijze bestaat uit 2 of meer mannelijke aren dicht bij elkaar boven aan de stengel en daaronder 2 of soms meer van elkaar verwijderd staande, kort gesteelde tot vrijwel zittende, cilindervormige en rechtopstaande vrouwelijke aren. De bloemen hebben 3 stempels. De schutbladen van de vrouwelijke aren zijn bladachtig, vrijwel zonder schede en meestal even lang of langer dan de bloeiwijze. **Vruchten:** De urntjes zijn 3 tot 5 mm groot. Ze zijn eivormig, geelgroen, maar worden later lichtbruin. Ze staan bijna recht af en zijn toegespitst in de dunne, ondiep gespleten, 1 tot 1½ mm lange snavel. **Bodem:** Zonnige, vrij open plaatsen op natte, voedselarme tot matig voedselrijke, zwak zure tot zure grond en in zoet, ondiep, neutraal tot zuur, voedselarm tot matig voedselrijk water (zand, leem en veen). **Groeiplaatsen:** Oevers, greppels, hoogveenpoelen, verlandende sloten en heidevennen, uitgeveende heideplasjes waar zand instuift, droogvallende vennen met een zandbodem, veenmoerassen, poelen, plasjes en petgaten.

(Bron: *Wilde planten* - <http://wildeplanten.nl/snavelzegge.htm>, bezocht op 12 juli-2012).



Bosbies

Afmeting: 25 tot 90 cm. **Levensduur:** Overblijvend. **Bloeimaanden:** Mei t/m september. **Wortels:** Met kruipende wortelstokken zonder knolvormige verdikkingen. **Stengels:** De forse, stomp driekantige stengels dragen enkele bladeren, verdeeld over de hele lengte. De soort groeit in losse groepen. **Bladeren:** De glanzend groene, 1 tot 2 cm brede bladeren hebben een V-vormig verdiepte middenstrook en een driekantige top. Daarnaast hebben ze een ruime bladschede. De randen en de onderkant van de middennerf zijn ruw. **Bloemen:** De bloemen vormen een losse pluimvormige, rijkbloemige bloeiwijze, die tot meer dan 20 cm lang en breed kan worden. De grijs- of groenachtige aren zijn 2½ tot 4 mm lang en staan meestal met 3 tot 5 bij elkaar. De stijl heeft 3 stempels. Aan de voet zitten 1 tot 3 bladachtige schutbladen. Deze zijn meestal korter dan de bloeiwijze. Soms zit in de oksel van het bovenste stengelblad nog een kleinere bloeiwijze. De kafjes zijn elliptisch, stomp en aan de top niet ingesneden. Ze hebben een stekelpuntje. **Vruchten:** De driekantige zaden zijn ongeveer 1 mm lang en bleek strokleurig. **Bodem:** Zonnige tot licht beschaduwde plaatsen op natte, matig voedselrijke, goed doorluchte, humeuze, vaak kalkhoudende grond (leem, löss, zavel en lemig zand). **Groeiplaatsen:** Loofbossen, bronbossen, beekgeleidende moerasbossen, waterkanten (ruigten langs kanalen, rivieren, beken en kwelstoten), moerassen, grasland, langs greppels, bermen en langs spoorwegen (spoorbermen).

(Bron: *Wilde planten* - <http://wildeplanten.nl/bosbies.htm>, bezocht op 12 juli-2012).



Moerasviooltje

Afmeting: 5 tot 15 cm. **Levensduur:** Overblijvend. **Bloeimaanden:** April en mei. **Wortels:** De wortelstok vormt dunne, aan het bodemoppervlak kruipende uitlopers. Moerasviooltje groeit vaak in grote groepen. **Bladeren:** De rozetbladeren zijn niet of weinig behaard, lichtgroen en rond tot niervormig. Ze hebben een breed afgeronde top, die later meer hartvormig wordt en na de bloei sterk uitgroeit. De steunblaadjes zijn eirond-langwerpig, met weinig of geen franje. **Bloemen:** De bloemen zijn 1 tot 1½ cm groot en geuren niet. De kroonbladen zijn lichtpaars. Het onderste heeft paarse lijnen en de andere zijn sterk teruggebogen. De spoor is kort, stomp en steekt weinig buiten de kelkaanhangsels uit. De stijl is knotsvormig, scheef afgeknot en heeft een brede stempelopening. De kelkbladen zijn breed en stomp. **Vruchten:** De rechtopstaande doosvruchten zijn kaal. **Bodem:** Meestal licht beschaduwde plaatsen op natte, matig voedselarme, zwak zure grond (zand, leem, zavel en veen). **Groeiplaatsen:** Moerasbossen, bronbossen, moerasstruikgewas, laagblijvend grasland, veenmosrietland, slootkanten, greppels, bospaden, kapvlakten, trilveen, hoogveenranden en open plaatsen in heide.

(Bron: *Wilde planten* - <http://wildeplanten.nl/moerasviooltje.htm>, bezocht op 12 juli-2012).

