



INVENTARISATIE  
KARAKTERISTIEKE PANDEN

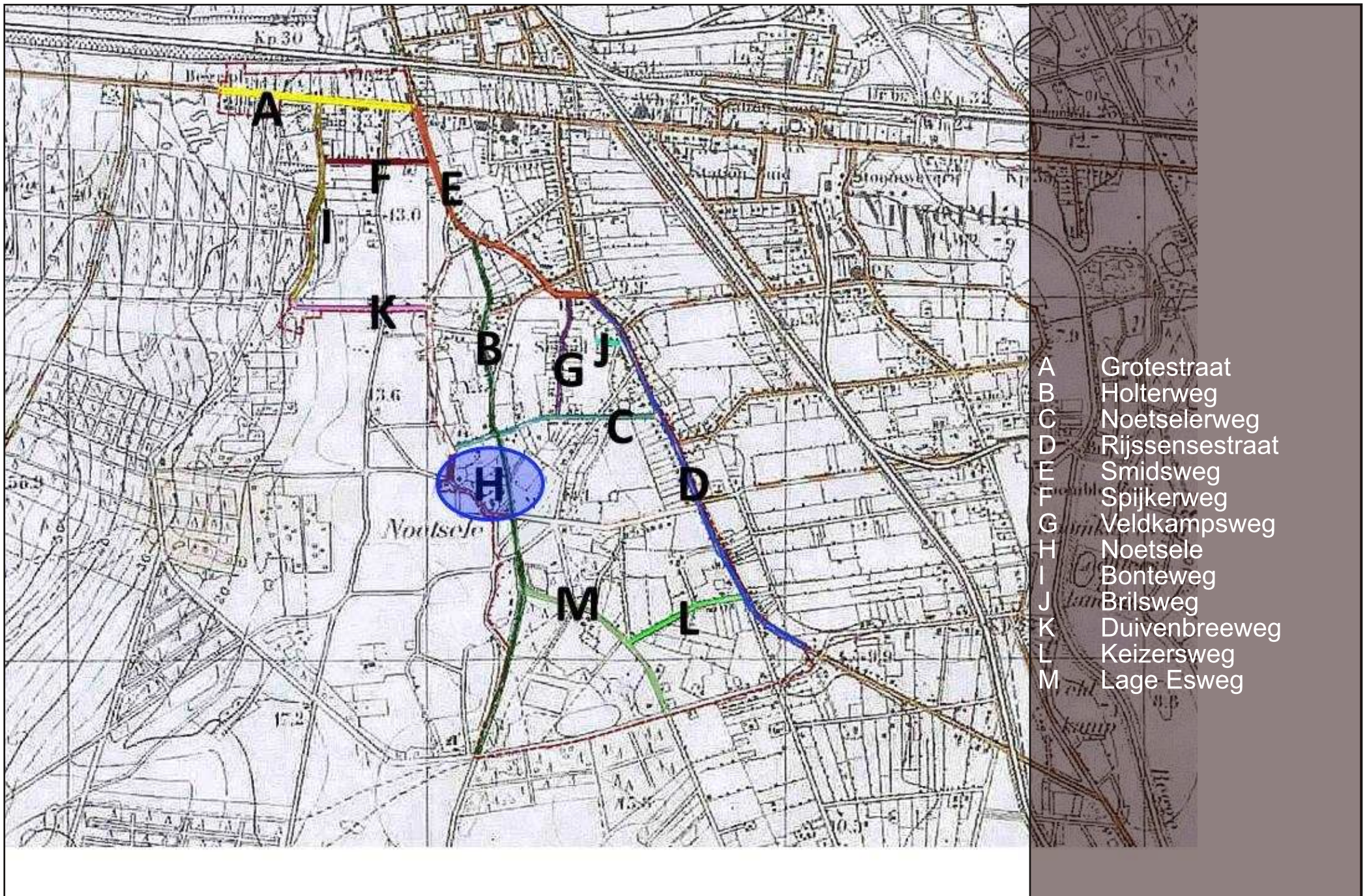
in

NIJVERDAL-WEST/NOETSELE



## INHOUD

Aanleiding	5
Inventarisatie vanuit context	5
De ruimtelijke context van Nijverdal/Noetsele	5
Gebiedsindeling	7
A. Grotestraat	8
B. Holterweg	10
C. Noetselerweg	12
D. Rijssenstraat	14
E. Smidsweg	16
F. Spijkerweg	18
G. Veldkampsweg	20
H. Noetsele	24
Individuele panden	26



Kaart van Nijverdal 1933

## Aanleiding

In het bestemmingsplan Nijverdal West 2014 wordt voor karakteristieke panden een beschermende regeling getroffen. Die houdt in dat de stedenbouwkundige samenhang, de bestaande hoofdvorm en het architectonische beeld van de gebouwen moeten worden gehandhaafd. Dit is geregeld met de aanduiding 'Karakteristiek' en is gericht op het behoud van de karakteristieke uitstraling. Die wordt bepaald door vorm, bouwvolume en ligging van de bebouwing op de bouwpercelen, ensembles van woningen met eigen typisch tijdgebonden vormgeving, dan wel de open ruimten en/of de inrichting van tuinen en erven.

Panden met de aanduiding 'Karakteristiek' hebben een cultuurhistorische en/of ruimtelijke betekenis voor het dorpsgebied, bepaald door de hoofdvorm en de situering van de panden en de bouwperiode. Het gaat hierbij om onder andere kenmerkende voormalige boerderijtjes, arbeiderswoningen, beeldbepalende (grotere) woonhuizen uit bijvoorbeeld de dertiger jaren, die mede het "geheugen" van het dorp bepalen. In veel situaties is de ruimtelijke samenhang van de bebouwing en de situering in de karakteristieke structuur van belang.

## Inventarisatie vanuit context

Ter inventarisatie zijn de betreffende panden bezocht en in eerste instantie beoordeeld op hun onderlinge stedenbouwkundige samenhang, die op zijn beurt geïnterpreteerd moet worden vanuit de grotere ruimtelijke context van het dorp, zijn ontstaansgeschiedenis en de daaruit voortvloeiende dorpsplattegrond. Indien er geen sprake is van een waardevol samenhangend gebied kan een individueel pand toch een karakteristieke waarde vertegenwoordigen. In zijn omgeving is zo een pand een herkenningspunt, dat op die manier betekenis geeft aan een plek. Het is niet alleen een pand dat opvalt door zijn vorm, ligging et cetera maar zegt ook vaak iets over het verleden. In

een lint met modernere woningen herinnert een oud boerderijtje aan de oorspronkelijk agrarische functie van een perceel.

Op die manier onderscheiden we twee categorieën panden:

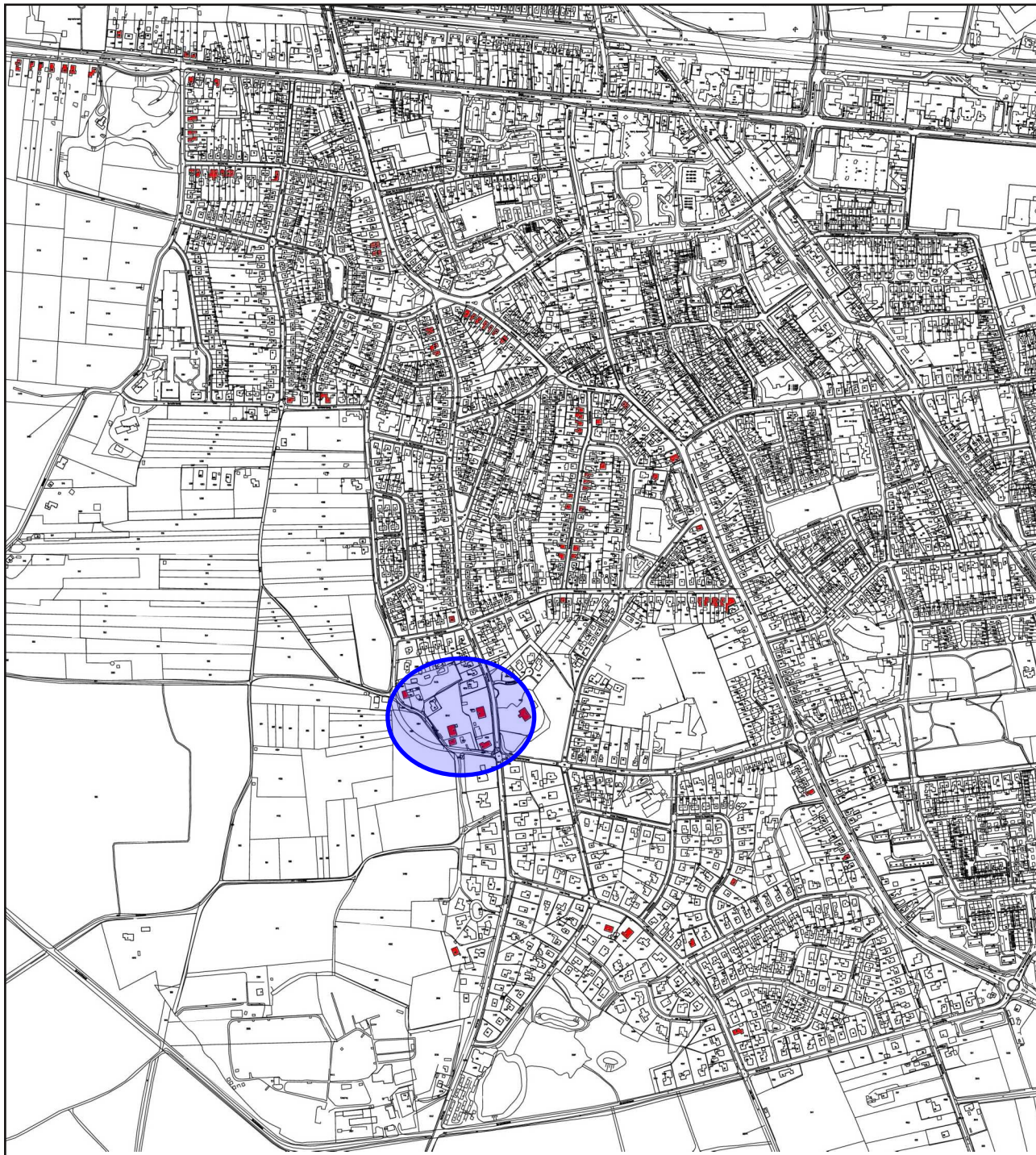
1. Panden in een samenhangend gebied;
2. Individuele panden.

Bij de inventarisatie is gebleken dat een aantal panden in Nijverdal-West/Noetsele weliswaar niet op de lijst van te inventariseren panden stonden, maar wel een behoudenswaardige karakteristieke waarde vertegenwoordigen. Die panden zijn ook opgenomen in dit inventarisatieverslag.

## De ruimtelijke context van Nijverdal

Nijverdal is ontstaan in het overgangsgebied tussen de Sallandse Heuvelrug en het beekdal van de Regge. Dit dekzandgebied bestond waarschijnlijk uit een serie (gordel)dekzandruggen, die in de prehistorie een aantrekkelijke vestigingsplaats voor de mens vormde. Bekend is dat Nijverdal is voortgekomen uit het esdorp Noetsele.

De gebieden Nijverdal-West en Noetsele liggen aan de westzijde van de Smidsweg-Rijssensestraat en strekken zich vanaf de spoorlijn in zuidelijke richting uit tot aan de Noetselerweg. In dit gebied was van oudsher bebouwing aanwezig en is vanaf de eerste helft van de vorige eeuw verder ontwikkeld, waarbij gebruik is gemaakt van het aanwezige patroon van wegen. Ook zijn hier dus nog veel restanten van de vroegere situatie herkenbaar, zowel wat het stratenpatroon betreft als de geïntegreerde boerderijtjes en andere woningen. Het onderscheidt zich van het dorpsdeel aan de oostzijde van de Rijssensestraat door de hogere ligging op de Noetseler Es, het grilliger stratenpatroon en de lossere bebouwingsstructuur. Het gebied bestaat nagenoeg geheel uit woonbebouwing met een architectuur die voortkomt uit verschillende bouwperiodes en de daarmee samenhangende bouwstijlen. In een aantal voorbeelden van het interbellum zijn, naast de voormalige boerderijtjes, als karakteristiek



● Positie van de geïnventariseerde panden

○ Ligging Noetsele

aangemerkt de meest westelijke bebouwing aan de Grotestraat (gebied A op het kaartje dat is weergegeven op pagina 4). Het gebied ten zuiden van de Noetselerweg onderscheidt zich van de noordelijker gelegen bebouwing op de es door een ruimere verkaveling en de nog goed herkenbare integratie van de nederzetting Noetsele in het nieuwe woongebied (het blauw omcirkelde gebied, zie kaart op pagina 6).

## **Gebiedsindeling**

In Nijverdal-West/Noetsele zijn gebieden/straten te onderscheiden waarbinnen karakteristieke bebouwing een bepaalde mate van samenhang vertoont. Het gaat om de volgende straten/gebieden:

- A. Grotestraat
- B. Holterweg
- C. Noetselerweg
- D. Rijssensestraat
- E. Smidsweg
- F. Spijkerweg
- G. Veldkampsweg
- H. Noetsele

In de navolgende hoofdstukken worden de gebieden beschreven. In tabelvorm zijn de panden aangegeven met in het kort hun kwaliteiten (hoofdvorm/bouwwolume, situering, bijdrage aan de stedenbouwkundige samenhang, dan wel de open ruimten en/of de inrichting van tuinen en erven) die bijdragen aan de karakteristieke stedenbouwkundige uitstraling. De in de tabel met een groen vlak gemarkeerde panden kunnen als karakteristiek worden bestempeld. De rood gemarkeerde panden zijn niet karakteristiek.

In het daaropvolgende hoofdstuk is een aantal individuele panden geïnventariseerd die niet of nauwelijks behoren tot een stedenbouwkundig samenhangend geheel en als zodanig een eigen

kwaliteit hebben. Deze panden bevinden zich aan de Bonteweg, Brilsweg, Duivenbreeweg, Keizersweg en de Lage Esweg.



Grotestraat 207



Grotestraat 215



Grotestraat 217



Grotestraat 221



Grotestraat 223



Grotestraat 225



Grotestraat 229



Grotestraat 231



Grotestraat 235



Grotestraat 308



Grotestraat 310



Grotestraat 328



# A. Grotestraat

De Grotestraat is onderdeel van de N35 en als zodanig deel van de ruimtelijke hoofdstructuur. De karakteristiek van de bebouwing in het westelijke deel is gemengd en bestaat hoofdzakelijk uit woonhuizen en een paar boerderijtjes die nu als woningen in gebruik zijn. Het meest beeldbepalend voor de westelijke entree van Nijverdal is wel het rijtje woningen van de nummers 217 tot en met 235. Ze zijn vrijwel allemaal afgedekt met karakteristieke mansardekappen waarbij die van Grotestraat 221 nog eens extra opvalt door zijn gebogen vorm. Bovendien is dit pand heel goed bewaard gebleven. Het heeft de hoogste architectonische kwaliteit van het rijtje. Het pand op nummer 235 vormt het begin/ de afsluiting van het rijtje met zijn forsere goothogte en afwijkende kap. De laatste woningen van het rijtje liggen, gescheiden door de Bonteweg, op de nummers 207 en 215.

Alle groen gemarkeerde adressen zijn aan te merken als karakteristiek. Ook aan de overkant op nummer 328 staat nog een woonhuis uit dezelfde bouwperiode dit keer afgedekt met een steile zadeldak.

Als laatste overblijfsel van agarische bewouwing langs de Grotestraat staan naast elkaar op de nummers 308 en 310 twee voormalige boerderijtjes in een nog redelijk gave staat. Dit in tegenstelling tot de boerderijtjes die zich elders in het gebied Nijverdal-West/Noetsele bevinden en nagenoeg allemaal zijn aangetast door gewijzigde gevelindelingen en niet in de laatste plaats door het aanbrengen van wit saus- of stucwerk.

ADRES	nr	typologie	hoofdvorm	raam-deurvormen	erf/tuin	sted. waarde	arch. waarde	kar	waardering
Grotestraat	207	woonhuis	lage gootlijn, mansardekap	traditioneel jaren 20-30		j	j		gaaf bewaard gebleven hoofdvorm, kleurgebruik niet authentiek; herinnert aan de oorspronkelijke lintbebouwing
Grotestraat	215	woonhuis	hoge voorgevellijn, lage gootlijn, mansardekap	traditioneel jaren 30		j	j		gaaf bewaard gebleven hoofdvorm; herinnert aan de oorspronkelijke lintbebouwing
Grotestraat	217	woonhuis	lage gootlijn, mansardekap	traditioneel jaren 20-30		j	j		gaaf bewaard gebleven woonhuis; levert bijdrage aan karakteristiek rijtje woningen
Grotestraat	221	woonhuis	lage gootlijn, gebogen mansardekap met wolfseinde	traditioneel jaren 20-30		j	j		zeer gaaf bewaard gebleven woonhuis; levert bijdrage aan karakteristiek rijtje woningen; bijzonder door gebogen kap
Grotestraat	223	woonhuis	lage gootlijn, mansardekap	traditioneel jaren 20-30		j	j		gaaf bewaard gebleven woonhuis; levert bijdrage aan karakteristiek rijtje woningen
Grotestraat	225	woonhuis	lage gootlijn, mansardekap	traditioneel jaren 20-30		j	j		gaaf bewaard gebleven woonhuis; levert bijdrage aan karakteristiek rijtje woningen
Grotestraat	229	woonhuis	lage gootlijn, mansardekap	traditioneel jaren 20-30		j	j		gaaf bewaard gebleven woonhuis; levert bijdrage aan karakteristiek rijtje woningen
Grotestraat	231	woonhuis	lage gootlijn, mansardekap	traditioneel jaren 20-30		j	j		redelijk gaaf bewaard gebleven woonhuis; levert bijdrage aan karakteristiek rijtje woningen; erker niet origineel
Grotestraat	235	woonhuis	hoge gootlijn, schilddak	traditioneel jaren 30		j	j		gaaf bewaard gebleven woonhuis; levert bijdrage aan karakteristiek lint; forsere bouwmassa accentueert het einde/begin van het rijtje woningen
Grotestraat	308	boerderijtje	lage gootlijn, zadeldak met wolfseinde	traditioneel rond 1900		j	j		gaaf bewaard gebleven hoofdvorm, gevelopeningen intact; herinnert aan de oorspronkelijke lintbebouwing
Grotestraat	310	boerderijtje	lage gootlijn, zadeldak met wolfseinde	traditioneel rond 1900		j	j		gaaf bewaard gebleven hoofdvorm, gevelopeningen intact; herinnert aan de oorspronkelijke lintbebouwing; kleuren niet origineel
Grotestraat	328	woonhuis	lage gootlijn, mansardekap	traditioneel jaren 20-30		j	j		gaaf bewaard gebleven hoofdvorm; herinnert aan de oorspronkelijke lintbebouwing



Holterweg 6-8



Holterweg 12



Holterweg 14



Holterweg 53



Holterweg 80A



Holterweg 106

# B. Holterweg

Langs de Holterweg staat lintbebouwing, hoofdzakelijk uit de naoorlogse bouwperiode, Van de vooroorlogse bebouwing is maar weinig bewaard gebleven, laat staan in een gave staat. De uitzonderingen hierop zijn de panden op de nummers 6-8, 12 en 14 die samen een kleine eenheid vormen. Op nummer 53 staat nog een dubbel woonhuis uit dezelfde tijd.

De panden aan de Holterweg 80A en 106 en zeker de laatste hebben door verbouw dan wel herbouw een ingrijpende metamorfose ondergaan waardoor ze niet meer als karakteristiek bestempeld kunnen worden.

ADRES	nr	typologie	hoofdvorm	raam-deurvormen	erf/tuin	sted. waarde	arch. waarde	kar	waardering
Holterweg	6 en 8	dubbel woonhuis	hoge goot, schioldak	traditioneel jaren 30		j	j		gaaf bewaard gebleven hoofdvorm en gevels; herinnert aan de oorspronkelijke lintbebouwing; ensemblewerking met 12 en 14
Holterweg	12	woonhuis	lage goot, mansardekap	traditioneel jaren 20-30		j	j		gaaf bewaard gebleven hoofdvorm en gevels; herinnert aan de oorspronkelijke lintbebouwing; ensemblewerking met 6,8 en 14
Holterweg	14	woonhuis	lage goot, steil zadeldak	traditioneel jaren 20-30		j	j		gaaf bewaard gebleven hoofdvorm en gevels; herinnert aan de oorspronkelijke lintbebouwing; ensemblewerking met 6,8 en 12
Holterweg	53	dubbel woonhuis	lage goot, zadeldak met wolfseinde	traditioneel jaren 30		j	j		gaaf bewaard gebleven hoofdvorm en gevels; herinnert aan de oorspronkelijke lintbebouwing;
Holterweg	80A	boerderijtje	lage goot, zadeldak met wofseinde	traditioneel		n	n		verschijningsvorm sterk aangetast
Holterweg	106	woonhuis	lage goot, zadeldak	traditioneel		n	n		geen oorspronkelijke karakteristiek



Noetselerweg 1



Noetselerweg 1A



Noetselerweg 3-5



Noetselerweg 7



Noetselerweg 9



Noetselerweg 35

# C. Noetselerweg

Aan het begin van de weg naar Noetsele zijn in de jaren 20 en 30 van de vorige eeuw, in een rijtje van vijf, woonhuizen gebouwd met een sterke vormverwantschap. Ze vormen samen een herkenbare eenheid. Ze zijn allen redelijk gaaf bewaard gebleven, behalve het dubbele woonhuis op de nummers 3 en 5. Het uiterlijk is door verbouwingen hier en daar aangetast. Toch is de hoofdvorm zelf in het kader van het rijtje wel aa te merken als karakteristiek.

Het voormalige boerderijtje aan de Noetselerweg 35 heeft zijn karakteristiek verloren door nieuw metselwerk en gewijzigde gevelindelingen.

ADRES	nr	typologie	hoofdvorm	raam-deurvormen	erf/tuin	sted. waarde	arch. waarde	kar	waardering
Noetselerweg	1	woonhuis	hoge goot, zadeldak	traditioneel jaren 30		j	j		gaaf bewaard gebleven hoofdvorm en gevels; ensemblewerking met 1A, 3, 5, 7 en 9
Noetselerweg	1A	woonhuis	lage goot, zadeldak	traditioneel jaren 20-30		j	j		gaaf bewaard gebleven hoofdvorm en gevels; ensemblewerking met 1A, 3, 5, 7 en 9
Noetselerweg	3 en 5	dubbel woonhuis	lage goot, zadeldak	traditioneel jaren 20-30		j	n		beperkt gaaf bewaard gebleven hoofdvorm; ensemblewerking met 1, 1A, 7 en 9
Noetselerweg	7	woonhuis	lage goot, zadeldak	traditioneel jaren 20-30		j	j		gaaf bewaard gebleven hoofdvorm en gevels; ensemblewerking met 1A, 3, 5 en 9
Noetselerweg	9	woonhuis	lage goot, zadeldak	traditioneel jaren 20-30		j	j		gaaf bewaard gebleven hoofdvorm en gevels; ensemblewerking met 1A, 3, 5 en 7
Noetselerweg	35	boerderijtje	lage goot, zadeldak met wolfseinde	traditioneel		n	n		verschijningsvorm aangetast door nieuw metselwerk en gevelindeling



Rijssensestraat 88-90



Rijssensestraat 110-112



Rijssensestraat 118



Rijssensestraat 174



Rijssensestraat 188

# D. Rijssensestraat

De Rijssensestraat wordt gekenmerkt door een grote diversiteit aan bebouwing uit meerdere bouwperiodes. Slechts weinig panden zijn als karakteristiek aan te merken. Een uitzondering hierop zijn de dubbele woonhuizen op de nummers 88-90 en 110-112 die opvallen door hun goed bewaarde hoofdvorm en gevels. Het zijn waardevolle herkenningspunten in de straat. Hetzelfde geldt voor de twee woonhuizen op de nummers 174 en 188, beide als representanten van de jaren 20-30.

Het boerderijtje op nummer 118 is voorzien van wit stucwerk waardoor de oorspronkelijke karakteristiek verloren is gegaan.

ADRES	nr	typologie	hoofdvorm	raam- deurvormen	erf/tuin	sted. waar de	arch. waar de	kar	waardering
Rijssenstraat	88 en 90	dubbel woonhuis	lage goot, zadeldak	traditioneel 19e eeuws		j	j		gaaf bewaard gebleven dubbel woonhuis met vele authentieke details en materialen; herinnert aan oorspronkelijk karakter lintbebouwing
Rijssenstraat	110 en 112	dubbel woonhuis	lage goot, zadeldak met middenrisaliet	traditioneel 19e eeuws		j	j		gaaf bewaard gebleven dubbel woonhuis met vele authentieke details en materialen; herinnert aan oorspronkelijk karakter lintbebouwing
Rijssenstraat	118	boerderijtje	lage goot, rieten zadeldak met wofseind	traditioneel		n	n		gaaf bewaard gebleven hoofdvorm authenticiteit is verloren gegaan door gevelaanpassingen en stucwerk
Rijssenstraat	174	woonhuis	lage goot, steil zadeldak	traditioneel jaren 20-30		j	j		gaaf bewaard gebleven hoofdvorm en gevels; heinnert aan oorspronkelijk karakter lintbebouwing
Rijssenstraat	188	woonhuis	lage goot, steil zadeldak	traditioneel jaren 20-30		j	j		gaaf bewaard gebleven hoofdvorm en gevels; herinnert aan oorspronkelijk karakter lintbebouwing



Smidsweg 44-46



Smidsweg 48-50



Smidsweg 78



Smidsweg 80



Smidsweg 82



Smidsweg 84



Smidsweg 86



Smidsweg 88



Smidsweg 90-92



# E. Smidsweg

De Smidsweg is onderdeel van de route Ommen-Rijssen, de huidige N347, die in zuidelijke richting overloopt in de Rijssensestraat. Deze weg kenmerkt zich evenals de Rijssensestraat door een zeer diverse bebouwing uit meerdere bouwperiodes. Een uitzondering vormt de reeks van woonhuizen die begint bij de Smidsweg 78 en eindigt bij het dubbele woonhuis op de nummers 90-92. De eerste zes woonhuizen hebben een sterke verwantschap qua hoofdvorm die bepaald wordt door de combinatie van een lage gootlijn met een steil zadeldak. Ook qua materiaalgebruik passen de panden goed bij elkaar en vormen ze samen een ensemble. De enige dissonant hierin is Smidsweg 86 met een sterk afwijkende gevelindeling en een contrasterend materiaal- en kleurgebruik. Het sluitstuk van de reeks wordt gevormd door de eerder genoemde dubbele woning op de nummers 90-92. Twee soortgelijke panden vormen samen een tweelingpaar op de nummers 46 tot en met 52. Het zijn typische voorbeelden van de architectuur uit de jaren dertig van de vorige eeuw.

ADRES	nr	typologie	hoofdvorm	raam- deurvormen	erf/tuin	sted. waar de	arch. waar de	kar	waardering
Smidsweg	44 en 46	dubbel woonhuis	lage goot, steil zadeldak	traditioneel jaren 30		j	j		gaaf bewaard gebleven hoofdvorm en gevels; herinnert aan de oorspronkelijke lintbebouwing; ensemblewerking met 48 en 50
Smidsweg	48 en 50	dubbel woonhuis	lage goot, zadeldak met wolfseinde	traditioneel jaren 30		j	j		gaaf bewaard gebleven hoofdvorm en gevels; herinnert aan de oorspronkelijke lintbebouwing; ensemblewerking met 44 en 46
Smidsweg	78	woonhuis	lage goot, steil zadeldak	traditioneel jaren 20-30		j	j		gaaf bewaard gebleven hoofdvorm en gevels; herinnert aan de oorspronkelijke lintbebouwing; ensemblewerking met 80,82,84,88,90 en 92
Smidsweg	80	woonhuis	lage goot, steil zadeldak	traditioneel jaren 20-30		j	j		gaaf bewaard gebleven hoofdvorm en gevels; herinnert aan de oorspronkelijke lintbebouwing; ensemblewerking met 78,82,84,88,90 en 92
Smidsweg	82	woonhuis	lage goot, steil zadeldak	traditioneel jaren 20-30		j	j		gaaf bewaard gebleven hoofdvorm en gevels; herinnert aan de oorspronkelijke lintbebouwing; ensemblewerking met 78,90,84,88,90 en 92
Smidsweg	84	woonhuis	lage goot, steil zadeldak	traditioneel jaren 20-30		j	j		gaaf bewaard gebleven hoofdvorm en gevels; herinnert aan de oorspronkelijke lintbebouwing; ensemblewerking met 78,80, 82,84,88,90 en 92
Smidsweg	86	woonhuis	lage goot, steil zadeldak	traditioneel		n	n		bewaard gebleven hoofdvorm, maar gevels, materiaal en kleurgebruik verstoren verschijningsvorm; dissonant in het straatbeeld
Smidsweg	88	woonhuis	lage goot, steil zadeldak	traditioneel jaren 20-30		j	j		gaaf bewaard gebleven hoofdvorm en gevels; herinnert aan de oorspronkelijke lintbebouwing; ensemblewerking met 78,80, 82,84 en 90 en 92
Smidsweg	90 en 92	dubbel woonhuis	lage goot, steil zadeldak	traditioneel jaren 30		j	j		gaaf bewaard gebleven hoofdvorm en gevels; herinnert aan de oorspronkelijke lintbebouwing; ensemblewerking met 78,80, 82,84 en 88



Spijkerweg 19



Spijkerweg 19, topgevel



Spijkerweg 19, bovenlicht



Spijkerweg 33-35



Spijkerweg 37



Spijkerweg 39-41



Spijkerweg 45



Spijkerweg 48



Spijkerweg straatbeeld



Spijkerweg straatbeeld

# F. Spijkerweg

Het tweede deel van de Spijkerweg, beginnend bij nummer 19 biedt een dwarsdoorsnede van de ontwikkeling van de woonhuisarchitectuur uit de eerste helft van de 20e eeuw. Het hoogtepunt in de straat is het pand op nummer 19, een zeer fraai en uitstekend geconserveerd dorpsvillatje. Rijk geornamenteerd, verfijnd gedetailleerd en een hoogwaardig materiaalgebruik in de vorm van onder andere tegeltableaus en geglazuurde stenen, straalt het pand ambachtelijkheid en hoogwaardigheid uit; een pand dat de monumentale status verdient. De andere woonhuizen zijn van latere datum en vormen samen een ensemble dat kenmerkend is voor deze straat. De er tegenoverliggende panden versterken het karakteristieke straatbeeld.

ADRES	nr	typologie	hoofdvorm	raam- deurvormen	erf/tuin	sted. waard e	arch. waar de	kar	waardering
Spijkerweg	19	woonhuis	lage goot, afgeknot zadeldak	traditioneel eind 19e eeuws		j	j		zeer goed bewaard gebleven dorpswoning met originele details; heeft monumentale waarde
Spijkerweg	33 en 35	dubbel woonhuis	hoge goot, schilddak	traditioneel, jaren 30		j	j		gaaf bewaard gebleven hoofdvorm en gevels; ensemblewerking 37,39,41,45 en 48 en tegenoverliggende bebouwing
Spijkerweg	37	woonhuis	hoge goot, zadeldak	traditioneel, jaren 30		j	j/n		gaaf bewaard gebleven hoofdvorm; curieuze dubbelhoge erker (origineel?) ensemblewerking 33,35,39,41,45 en 48 en tegenoverliggende bebouwing
Spijkerweg	39 en 41	dubbel woonhuis	lage goot, zadeldak met voorgelbreed wolfseind	traditioneel, jaren 30		j	j		gaaf bewaard gebleven hoofdvorm en gevels; ensemblewerking 33,35,37,41,45 en 48 en tegenoverliggende bebouwing
Spijkerweg	45	woonhuis	lage goot, steil zadeldak	traditioneel, jaren 30		j	j		gaaf bewaard gebleven hoofdvorm en gevels; ensemblewerking 33,35,37,39,41, en 48 en tegenoverliggende bebouwing
Spijkerweg	47 en 49	dubbel woonhuis	hoge goot, schilddak	traditioneel, jaren 30		j	j		gaaf bewaard gebleven hoofdvorm en gevels; ensemblewerking 33,35,37,39,41 en 45 en tegenoverliggende bebouwing



Veldkampsweg 2



Veldkampsweg 2, 2A, 4 en 6



Veldkampsweg 2A



Veldkampsweg 4



Veldkampsweg 6



Veldkampsweg 7



Veldkampsweg 13



Veldkampsweg 15



Veldkampsweg 17



Veldkampsweg 19



Veldkampsweg 20



Veldkampsweg 22

# G. Veldkampsweg

In de Veldkampsweg is de ontwikkeling van een agrarische nederzetting tot een woongebied goed afleesbaar. Verspreid door de straat staat nog een aantal boerderijtjes. Die hebben helaas hun oorspronkelijke karakteristiek vrijwel geheel verloren. Gevelwijzigingen, hedendaags materiaalgebruik, een grove detaillering en saus-/stucwerk hebben hun sporen nagelaten.

Een aantal woonhuizen in de straat heeft zijn authentieke karakter gelukkig behouden. Het zijn meestal woningen met een mansarde- of een dwarskap. Een goed voorbeeld daarvan is het ensemble van woningen op de nummers 2 tot en met 6. Opvallend in dit rijtje is de bijzondere vorm van de mansardekap van nummer 6. De hellingen van de kap lopen in gekromde vorm vloeiend in elkaar over.

ADRES	nr	typologie	hoofdvorm	raam- deurvormen	erf/tuin	sted. waar- de	arch. waar- de	kar	waardering
Veldkamps- weg	2	woonhuis	lage goot, zadeldak	traditioneel jaren 20-30		j	j		gaaf bewaard gebleven hoofdvorm en gevels; ensemblewerking met 2A, 4 en 6
Veldkamps- weg	2A	woonhuis	lage goot, zadeldak	traditioneel jaren 20-30		j	n		bewaard gebleven hoofdvorm; ensemblewerking met 2, 4 en 6
Veldkamps- weg	4	woonhuis	lage goot, mansardekap	traditioneel jaren 20-30		j	n		redelijk gaaf bewaard gebleven hoofdvorm; voorgevel verstoord ensemblewerking met 2, 2A en 6
Veldkamps- weg	6	woonhuis	lage goot, gekromde mansardekap	traditioneel jaren 20-30		j	j		gaaf bewaard gebleven hoofdvorm en gevels; ensemblewerking met 2, 2A en 4
Veldkamps- weg	7	boerderijtje	lage goot, zadeldak met wolfseinde	traditioneel		n	n		oorspronkelijke karakteristiek verloren gegaan
Veldkamps- weg	13	boerderijtje	lage goot, zadeldak met wolfseinde	traditioneel		n	n		oorspronkelijke karakteristiek verloren gegaan
Veldkamps- weg	15	woonhuis	lage goot, mansardekap	traditioneel jaren 20-30		j	n		gaaf bewaard gebleven hoofdvorm; ensemblewerking met 2A, 4 en 6
Veldkamps- weg	17	woonhuis	lage goot, mansardekap	traditioneel jaren 20-30		j	j		gaaf bewaard gebleven hoofdvorm en gevels; ensemblewerking met 2A, 4 en 6
Veldkamps- weg	19	woonhuis	lage goot, mansardekap	traditioneel jaren 20-30		j	n		gaaf bewaard gebleven hoofdvorm; ensemblewerking met 2A, 4 en 6
Veldkamps- weg	20	boerderijtje	lage goot, zadeldak met wolfseinde	traditioneel		n	n		oorspronkelijke karakteristiek verloren gegaan
Veldkamps- weg	22	boerderijtje	lage goot, zadeldak met wolfseinde	traditioneel		n	n		oorspronkelijke karakteristiek verloren gegaan



Veldkampsweg 23



Veldkampsweg 30



Veldkampsweg 31



Veldkampsweg 32



Veldkampsweg 33

# G. Veldkampsweg

Ook de woning op nummer 32 heeft een gebogen mansardekap. De woning op nummer 33 is voorzien van een zadeldak maar hier heeft het onderste deel een flauwere helling die in een vloeiende lijn overloopt in het steilere deel van de kap. Het is een type dat in Nijverdal verder niet voortkomt, in verzorgde en min of meer oorspronkelijke staat verkeert en daarmee een bijzonder en karakteristiek pand is.

ADRES	nr	typologie	hoofdvorm	raam- deurvormen	erf/tuin	sted. waar de	arch. waar de	kar	waardering
Veldkamps- weg	23	boerderijtje	lage goot, zadeldak met wolfseinde	traditioneel		n	n		oorspronkelijke karakteristiek ernstig verstoord
Veldkamps- weg	30	woonhuis	lage goot, mansardekap	traditioneel jaren 20-30		j	j		gaaf bewaard gebleven hoofdvorm en gevels; ensemblewerking met 32
Veldkamps- weg	31	boerderijtje	lage goot, zadeldak met wolfseinde	traditioneel		n	n		oorspronkelijke karakteristiek verloren gegaan
Veldkamps- weg	32	woonhuis	lage goot, gekromde mansardekap	traditioneel jaren 20-30		j	j		redelijk gaaf bewaard gebleven hoofdvorm en gevels; ensemblewerking met 30; bijzondere dakvorm
Veldkamps- weg	33	woonhuis	lage goot, geknikt zadeldak	traditioneel		j	j		gaaf bewaard gebleven hoofdvorm en gevels; bijzondere dakvorm



Holterweg 77



Holterweg 88



Holterweg 90



Wolterkampsweg 57



Wolterkampsweg 57A



Wolterskampweg 61



Wolterskampweg 63



# H. Noetsele

Noetsele is een buurtschap (voormalige Marke met Markerichter van Noetsele). Een deel van Noetsele is bewaard gebleven en ligt ten zuidwesten van Nijverdal aan de voet van de Sallandse Heuvelrug. Meer specifiek aan de Noetseler Es, resp. de Noetselerberg. Het stedenbouwkundig ensemble Noetsele wordt gevormd door een aantal grote voormalige boerderijen. Op zowel de erven als op de wegen komen solitaire bomen voor die als waardevol moeten worden beschouwd. Het gebied onderscheidt zich door zijn organisch gegroeide structuur, met veel groen van de omliggende meer planmatig aangelegde omgeving. De boerderijen hebben een lage gootlijn en grote zadeldakken met wolfseind. De inrichting van de erven of de toevalligheid van de situering van restanten van het oorspronkelijk agrarische karakter op het erf versterken de waardevolle en karakteristiek van het gebied. Samen met de bijbehorende bijgebouwen en erfinrichting vormen de percelen een samenhangend geheel. De percelen op de groen gemarkeerde adressen zijn karakteristiek. Daarbij wordt opgemerkt dat de boerderij aan de Wolterkampsweg 57-57A qua hoofdvorm en dakbedekking bijdraagt aan het ensemble, maar dat overige onderdelen zoals de gevelindelingen en het materiaal-/kleurgebruik niet origineel zijn en de karakteristiek van het gebied weinig of niet ondersteunen. Hetzelfde geldt, zij het in mindere mate, voor het pand aan de Holterweg 77, maar dat gemis wordt ruimschoots gecompenseerd door de verzorgde groene inrichting van het omringende erf.

ADRES	nr	typologie	hoofdvorm	raam-deurvormen	erf/tuin	sted. waarde	arch. waarde	kar	waardering
Holterweg	77	boerderij	lage goot, rieten zadeldak met wolfseinde, halfriet half pannen,	traditioneel met heden-daagse wijzigingen	passend erf	j	j/n		gaaf bewaard gebleven hoofdvorm herinnert aan de oorspronkelijke agrarische karakteristiek;
Holterweg	88	boerderij	lage goot, zadeldak met wolfseinde, half riet half pannen,	19e eeuw	passend erf	j	n		redelijk gaaf bewaard gebleven hoofdvorm herinnert aan de oorspronkelijke agrarische karakteristiek;
Holterweg	90	boerderij	lage goot, schildkap, halfriet, half pannen	19e eeuw	passend erf	j	n		gaaf bewaard gebleven hoofdvorm herinnert aan de oorspronkelijke agrarische karakteristiek;
Wolterkampsweg	57 en 57a	boerderij	lage goot, zadeldak met wolfseinde, half riet, half pannen	traditioneel		j	n		intacte hoofdvorm herinnert aan de oorspronkelijke agrarische karakteristiek; gevelindeling en materiaal/kleurgebruik vernieuwd en niet origineel
Wolterkampsweg	61	boerderij	lage gootlijn, zadeldak met wolfseinde	traditioneel		j	j		intacte hoofdvorm,, karakteristieke gevel, levert positieve bijdrage aan het straatbeeld
Wolterkampsweg	63	boerderij	lage gootlijn, zadeldak met wolfseinde	traditioneel	fraai erf	n	n		intacte hoofdvorm, geen bijzondere gevel, nieuwbouw



Bonteweg 7



Bonteweg 11



Bonteweg 13



Brilsweg 1A



C.Kuyperstraat 29



Duivenbreeweg 8



Duivenbreeweg 12



Keizersweg 36



Lage Esweg 12



Lage Esweg 14



Lage Esweg 35

# Individuele panden

In een aantal straten/gebieden is, zo daar al ooit sprake van is geweest, de karakteristieke samenhang verloren gegaan. Desalniettemin hebben deze gebieden een eigen identiteit die soms positief wordt beïnvloed door een bijzonder pand met bijbehorend erf, een parel voor en in de omgeving. Het zijn markante herkenningspunten in een straat of buurtje. In de lijst met individuele panden is bepaald of sprake is van een karakteristiek die een meerwaarde betekent voor de omgeving of op zichzelf een hoge ruimtelijke kwaliteit vertegenwoordigt. De in groen gemarkeerde adressen hebben een karakteristieke waarde.

ADRES	nr	typologie	hoofdvorm	raam-deurvormen	erf/tuin	sted. waarde	arch. waarde	kar	waardering
Bonteweg	7	woonhuis	lage gootlijn, mansarde-kap	traditioneel		j	j		goed bewaard gebleven woonhuis, jaren 20-30 draag bij aan ensemble
Bonteweg	11	woonhuis	lage gootlijn, mansarde-kap	traditioneel		j	j		goed bewaard gebleven woonhuis, jaren 20-30 draag bij aan ensemble
Bonteweg	13	woonhuis	lage gootlijn, mansarde-kap	traditioneel		j	j		goed bewaard gebleven woonhuis, jaren 20-30 draag bij aan ensemble
Brilsweg	1a	boerderijtje	lage gootlijn, zadeldak met wolfseinde	traditioneel		n	n		intacte hoofdvorm, aangetast gevelbeeld, geen waardevolle bijdrage aan het straatbeeld
C. Kuyperweg	29	woonhuis	lage goot, zadeldak	traditioneel		n	n		geen bijzondere karakteristiek, nieuwbouw
Duivenbree- weg	8	boerderijtje	lage gootlijn, zadeldak met wolfseinde	traditioneel		n	n		intacte hoofdvorm, aangetast gevelbeeld, geen waardevolle bijdrage aan het straatbeeld
Duivenbree- weg	12	boerderijtje	lage gootlijn, zadeldak met wolfseinde	traditioneel		n	n		intacte hoofdvorm, aangetast gevelbeeld, geen waardevolle bijdrage aan het straatbeeld
Keizersweg	36	boerderijtje	lage gootlijn, zadeldak met wolfseinde	traditioneel		n	n		intacte hoofdvorm,, geen waardevolle bijdrage aan het straatbeeld
Lage Esweg	12	boerderij	lage gootlijn, zadeldak met wolfseinde	traditioneel		n	n		intacte hoofdvorm,, geen waardevolle bijdrage aan het straatbeeld
Lage Esweg	14	boerderij	lage gootlijn, zadeldak	traditioneel		j	j		intacte hoofdvorm,, karakteristieke gevel, levert positieve bijdrage aan het straatbeeld
Lage Esweg	35	boerderijtje	lage gootlijn, zadeldak met wolfseinde	traditioneel		n	n		intacte hoofdvorm, oorspronkelijk gevelbeeld verstoord, geen waardevolle bijdrage aan het straatbeeld



Karakteristieke panden in Nijverdal

Inventarisatie februari 2014