

Aan
BJZ.nu,
Niels Broekhuis

Emmastraat 16
8011 AG Zwolle
T (038) 423 64 64
E info@ecogroen.nl
I www.ecogroen.nl

notitie

Contactpersoon	Kenmerk	Status	Datum
Pascal Peterman	19-040	concept	4 maart 2019

Betreft

Actualisatie bomenquickscan, ontwikkeling Spoortheater Nijverdal

1 Aanleiding en doelstelling

BJZ.nu begeleidt Woningstichting Reggewoon bij de bouw van 53 appartementen op het terrein van het voormalige Spoortheater te Nijverdal. Het terrein bevindt zich op de hoek van de Schoolstraat en Parallelweg (Schoolstraat 2 en 2a en de Parallelweg 44 en 45). In 2010 heeft Ecogroen voor een deel van de aanwezige bomen een bomenquicscan uitgevoerd. Hierin is bepaald of een vergunning nodig is voor het vellen (zie bijlage 1). Op basis van deze bomenquicscan is door gemeente Hellendoorn een omgevingsvergunning voor de kap van deze bomen verleend¹. Een deel van deze bomen is ondertussen gekapt.

BJZ.nu heeft Ecogroen gevraagd om voor een bijgekomen oppervlakte en voor nieuwe bomen de in 2010 uitgevoerde bomenquicscan te actualiseren. Hiervoor wil BJZ.nu eveneens een kapvergunning aanvragen.

Op 15 februari 2019 is door een ecooloog van Ecogroen voor 8 aanvullende bomen en 1 boomgroep van 7 bomen een vergunningcheck voor het kappen van bomen uitgevoerd. De bomen zijn indicatief weergegeven op de luchtfoto (bijlage 2).

2 Resultaten

In tabel 1, bomenlijst, zijn de resultaten van de bomenquicscan weergegeven. Hierin staan de reeds gekapte bomen met een groene markering aangegeven. In bijlage 2 is de locatie van de gekapte en overige bomen indicatief weergegeven op de luchtfoto.

¹ Gemeente Hellendoorn (2012). *Uw aanvraag om een reguliere omgevingsvergunning*. Kenmerk ogv.000966, typ.coll 149489.OUT. Verleningsdatum 2 mei 2012. Verleend aan de heer J.F. Nieuwenhuijse.

notitie

3 Toetsingskader voor het kappen van bomen

De regels van de gemeente Hellendoorn voor het kappen van bomen zijn, na de vergunningaanvraag van 2012, gewijzigd. Binnen de bebouwde kom van de Wet natuurbescherming (voorheen Boswet) geldt dat alleen een omgevingsvergunning voor de kap van bomen nodig is als:

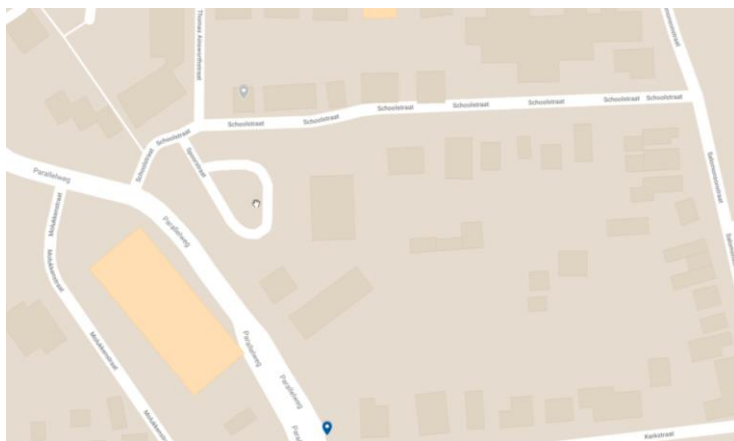
- De boom vermeld is op de waardevolle bomenkaart (figuur 1) en
- de boom niet in gemeentelijk eigendom is.

Daarnaast kan de gemeente aan de vergunning een herplantplicht opleggen.

4 Conclusie en aandachtspunten

Geen van de bomen binnen het plangebied staat aangegeven als waardevolle boom. Voor de kap van de aanvullende bomen en boomgroep (36 t/m 43, zie bijlage 2) is geen kapvergunning nodig. De volgende twee aandachtspunten zijn voor de kap van deze bomen van kracht:

- De initiatiefnemer is eigenaar of de eigenaar heeft aantoonbaar goedkeuring gegeven voor de kap van de bomen.
- Uit de eerste omgevingsvergunning is als voorwaarde gesteld dat de initiatiefnemer binnen 2 jaar na het vellen 8 loofbomen moet herplanten van de 2e grootte (plantmaat 16-18cm omtrek op 1.00 m boven maaiveld) op hetzelfde terrein, waarvan minimaal 3 langs de zijde grenzend aan de Parallelweg (Bron: omgevingsvergunning¹).



Figuur 1: Binnen het plangebied staan geen bomen die aangegeven zijn als waardevol (Bron: Waardevolle bomenkaart gemeente Hellendoorn)

Tabel 1: Bomenlijst

Boom inventarisatie Spoortheater, Nijverdal							
Nr.	Ned. naam	Wetensch. Naam	Diameter (cm)	Hoogte (m)	Vitaliteit	Stabiliteit	Bijzonderheden
1	Plataan	<i>Platanus acerifolia</i>	62	20	+	+	geen bijzonderheden
2	Plataan	<i>Platanus acerifolia</i>	64	22	+	+	gekapt en wortels weggefreed
3	Plataan	<i>Platanus acerifolia</i>	49	18	+	+	gekapt en wortels weggefreed
4	Plataan	<i>Platanus acerifolia</i>	58	19	+	+	mezenkast op stam
5	Plataan	<i>Platanus acerifolia</i>	45	15	+	+	gekapt en wortels weggefreed
6	Plataan	<i>Platanus acerifolia</i>	50	18	+	+	geen bijzonderheden
7	Plataan	<i>Platanus acerifolia</i>	56	20	+	+	geen bijzonderheden
8	Plataan	<i>Platanus acerifolia</i>	53	22	+	+	geen bijzonderheden
9	Plataan	<i>Platanus acerifolia</i>	68	23	+	+	op 6 meter stamknik
10	Plataan	<i>Platanus acerifolia</i>	50	20	+	+	wortelaanzet beschadigd
11	Plataan	<i>Platanus acerifolia</i>	40	19	+	+	gekapt en wortels weggefreed
12	Plataan	<i>Platanus acerifolia</i>	49	21	+	+	geen bijzonderheden
13	Plataan	<i>Platanus acerifolia</i>	47	20	+	+	scheefstand
14	Reuzen levensboom	<i>Thuja plicata</i>	48	15	+	-	gekapt en wortels weggefreed
15	Rode beuk	<i>Fagus sylvatica 'Purpurea'</i>	109	24	+	?	risicoboom! Grote holte met 3 ankers. Er is brand gesticht in deze holte. Dood hout aanwezig boven de holte (gewoon elfenbankje). Nader onderzoek naar restwand en stabiliteit.
16	Noorse esdoorn	<i>Acer platanoides</i>	24	12	+	+	gekapt en wortels weggefreed
17	Noorse esdoorn	<i>Acer platanoides</i>	32/35/25	14	+/-	+/-	stam zuidzijde stamwond lang 75cm, breed 20cm. Advies stam afzagen
18	Ruwe berk	<i>Betula pendula</i>	22	12	-	-	gekapt en wortels weggefreed
19	Ruwe berk	<i>Betula pendula</i>	38	18	+/-	+	gekapt en wortels weggefreed
20	Lijsterbes	<i>Sorbus aucuparia</i>	26	8	+/-	+	gekapt en wortels weggefreed
21	Ruwe berk	<i>Betula pendula</i>	27	14	-	-	gekapt en wortels weggefreed
22	Noorse esdoorn	<i>Acer platanoides</i>	20/20	12	+	+/-	

Boom inventarisatie Spoortheater, Nijverdal							
Nr.	Ned. naam	Wetensch. Naam	Diameter (cm)	Hoogte (m)	Vitaliteit	Stabiliteit	Bijzonderheden
23	Noorse esdoorn	<i>Acer platanoides</i>	20	12	+	+	
24	Lijsterbes	<i>Sorbus aucuparia</i>	18	10	+	+	
25	Grauwe abeel var.	<i>Populus canencens spec.</i>	45/35/20/20	13	+	+	
26	Grauwe abeel var.	<i>Populus canencens spec.</i>	45	13	+	+	
27	Grauwe abeel var.	<i>Populus canencens spec.</i>	40	14	+	+/-	
28	Hazelaar	<i>Corylus avellana</i>	2-12	12	+	+	
29	Zomerlinde	<i>Tilia platyphyllos</i>	25/25	20	+	+	gekapt, stobbe nog aanwezig
30	Hazelaar	<i>Corylus avellana</i>	2-12	12	+	+	
31	Rood bloeiende meidoorn	<i>Crataegus laevigata 'Paul's Scarlet'</i>	28	8	-	-	
32	Acacia	<i>Robinia pseudoacacia</i>	18	11	+	+/-	
33	Acacia	<i>Robinia pseudoacacia</i>	18/20	12	+	+/-	
34	Gewone esdoorn (bondbl.)	<i>Acer pseudoplatanus spec.</i>	62	18	+	+	
35	Gewone es	<i>Fraxinus excelsior</i>	22	13	+	+/-	
36	Ruwe berk	<i>Betula pendula</i>	16	14	+	+	scheefstand
37	Ruwe berk	<i>Betula pendula</i>	15	14	+	+	
38	Acacia	<i>Robinia pseudoacacia</i>	20	11	+	+	
39	Schietwilg	<i>Salix alba</i>	40	16	+	+	knot op 2 meter. Uilenkast
40	Grauwe abeel (7 stuks)	<i>Populus canencens</i>	25-30	15	+	+	boomgroep van 7 grauwe abelen
41	Beuk	<i>Fagus sylvatica</i>	35	16	+	+	uitgelopen oude beukenhaag
42	Beuk	<i>Fagus sylvatica</i>	40	16	+	+	uitgelopen oude beukenhaag
43	Beuk	<i>Fagus sylvatica</i>	45	16	+	+	uitgelopen oude beukenhaag

notitie

Bijlage 1: Bomenquickscan uit 2010

Notitie

‘Bomenquickscan, ontwikkeling Spoortheater Nijverdal’

Projectcode: 10283
Auteur: Pascal Peterman
Datum: 15 juli 2010
Status: Concept

Aanleiding en doelstelling

Bouwbedrijf Trebbe B.V. (contactpersoon de heer J. Gietema) werkt aan een ruimtelijke ontwikkeling van het spoortheater te Nijverdal. Ecogroen Advies is gevraagd om voor deze locatie de vitaliteit van de bomen te bepalen en advies te geven over een eventuele inpassing in de nieuwe inrichting van het terrein. In deze scan staan de resultaten en conclusies van de inventarisatie weergegeven, zodat een keuze kan worden gemaakt over inpassing in het ontwerp en duurzaam handhaven of kappen.

Op 8 juli 2010 is voor 35 bomen een zogenaamde VTA controle (Visual Tree Assessment) uitgevoerd. Het veldwerk voor deze bomenquickscan is uitgevoerd door Pascal Peterman.

Resultaten

In tabel 1 zijn de resultaten van de bomenquickscan weergegeven. In bijlage 1 is de locatie van betreffende bomen indicatief weergegeven op de luchtfoto.

Bomen zonder toekomstwaarde op het moment van inventariseren of naar verwachting binnen 10 jaar (door onvoldoende stabiliteit en/of vitaliteit):

→ Bomen 14, 15, 17 t/m 22, 25 t/m 27, 31 t/m 33 en boom 35.

De volgende bomen hebben een verwaarloosbaar belang voor ecologie, groenstructuur en beeldbepaling. Deze bomen zijn echter wel stabiel en vitaal. Toch is het zinvoller deze bomen te vervangen door beter passende soorten en betere locaties te kiezen binnen het ontwerp van het gebouw en de tuin. Door de juiste soortkeuze en locatie wordt de ecologische en beeldbepalende waarde groter.

→ Bomen 16 en 23.

Boom 15; deze rode beuk bleek bij de inventarisatie een risicoboom. Er is een grote holte aanwezig waarin een brandje is gesticht, zie foto. Deze holte is voorzien van drie ankerstangen. Dit lijkt al meer dan 5 jaar geleden aangebracht te zijn. Voornamelijk is de boom als niet stabiel betiteld en opgenomen in de lijst van bomen zonder toekomstwaarde. Nader onderzoek en daaruit voortvloeiende eventuele maatregelen bieden mogelijk voor de aankomende 10 jaar nog mogelijkheden om deze boom te behouden. Advies is echter deze investering te besteden aan nieuwe aanplant.



Boom 26 kan eventueel gehandhaafd blijven als knotboom.

Bomen 28 en 30 zijn hakhoutstoven van hazelaar. Deze veelstammige stoven zijn bijzondere elementen. Indien het hakhoutbeheer kan worden voortgezet in de toekomstige tuin, dan kunnen deze twee hakhoutstoven nog vele decennia mee. Deze hakhoutstoven zijn ecologisch en beeldbepalend waardevol.

Boom 34 kan door het uitlichten van de zware zijtak stabiel worden gemaakt, waarmee de stabiliteit waarschijnlijk nog vele decennia is te verlengen.

Kapvergunning

Alle geïnventariseerde bomen zijn kapvergunningplichtig. Een kapvergunning is nodig voor alle bomen en houtopstanden (houtwal, houtsingel, meerstammige boom of een forse struik) die op een hoogte van 1.30 meter boven het maaiveld een omtrek hebben van 32 cm (= ca. 10 cm doorsnede). Een eventuele kapvergunning kan alleen aangevraagd worden voor de bomen op het perceel in eigendom.

Verplanten

Het eventueel verplanten van bomen vergt naast het benodigde verplantingsonderzoek (onder andere bewortelingstoestand) een voorbereidingstijd van ca. 1 tot 3 jaar. De voorbereidingsperiode is afhankelijk van het formaat en soort boom. De kosten waar men voor het verplanten op moet rekenen zijn:

- Diameter tot 20 cm, circa 1.500 euro per stuk met 0 tot 1 jaar voorbereiding
- Diameter 20–30 cm, circa 2.500 euro per stuk met 1 tot 2 jaar voorbereiding
- Diameter 30–40 cm, circa 4.000 euro per stuk met 1 tot 2 jaar voorbereiding
- Diameter 40–50 cm, circa 7.500 euro per stuk met 2 tot 3 jaar voorbereiding

Plataan is een soort die in principe goed verplantbaar is.

Groenstructuur

Momenteel vormt de bestaande beplanting geen belangrijk onderdeel (schakel) in de groenstructuur. Voor de toekomst is dit echter wel te realiseren door een groene verbinding met de Regge te ontwikkelen via de begroeiing bij de Storkstraat. De locatie kan via de wegbeplanting langs de Parallelweg/Koninginnestraat aansluiten op het park bij PC Stamstraat dat vervolgens weer een verbinding met de Regge heeft.

Vervolg

Op basis van voorliggend onderzoek kan een keuze gemaakt worden welke bomen voor de toekomstige functie duurzaam gehandhaafd kunnen blijven of waarvoor een kapvergunning aangevraagd moet worden. Voor de kapaanvraag zijn de gegevens van onderstaande tabel voldoende. Voor het eventueel duurzaam handhaven van bomen is aanvullend onderzoek noodzakelijk in de vorm van een 'boom effect analyse' (BEA) in relatie tot het ontwerp. Wij adviseren in het ontwerp rekening te houden met de bomen die men wenst te handhaven.

Conclusie

Waardevolle bomen met toekomstpotentie zijn alle platanen, bomen 1 t/m 13 en boom 29. Dit geldt ook voor de twee hakhoutstoven van hazelaar (28 en 30). Na het uitlichten (snoei) van de zware zijtak, is de bontbladige esdoorn (34) eveneens een boom met toekomstpotentie. Boom 26, een grauwe abeel, kan als knotboom ingepast worden.

De rode beuk (15) blijkt een risicoboom vanwege een grote stamholte. Naderonderzoek kan uitmaken of er nog ingrepen zinvol zijn om de levensduur te verlengen. Advies is echter deze kosten te investeren in nieuwe aanplant.

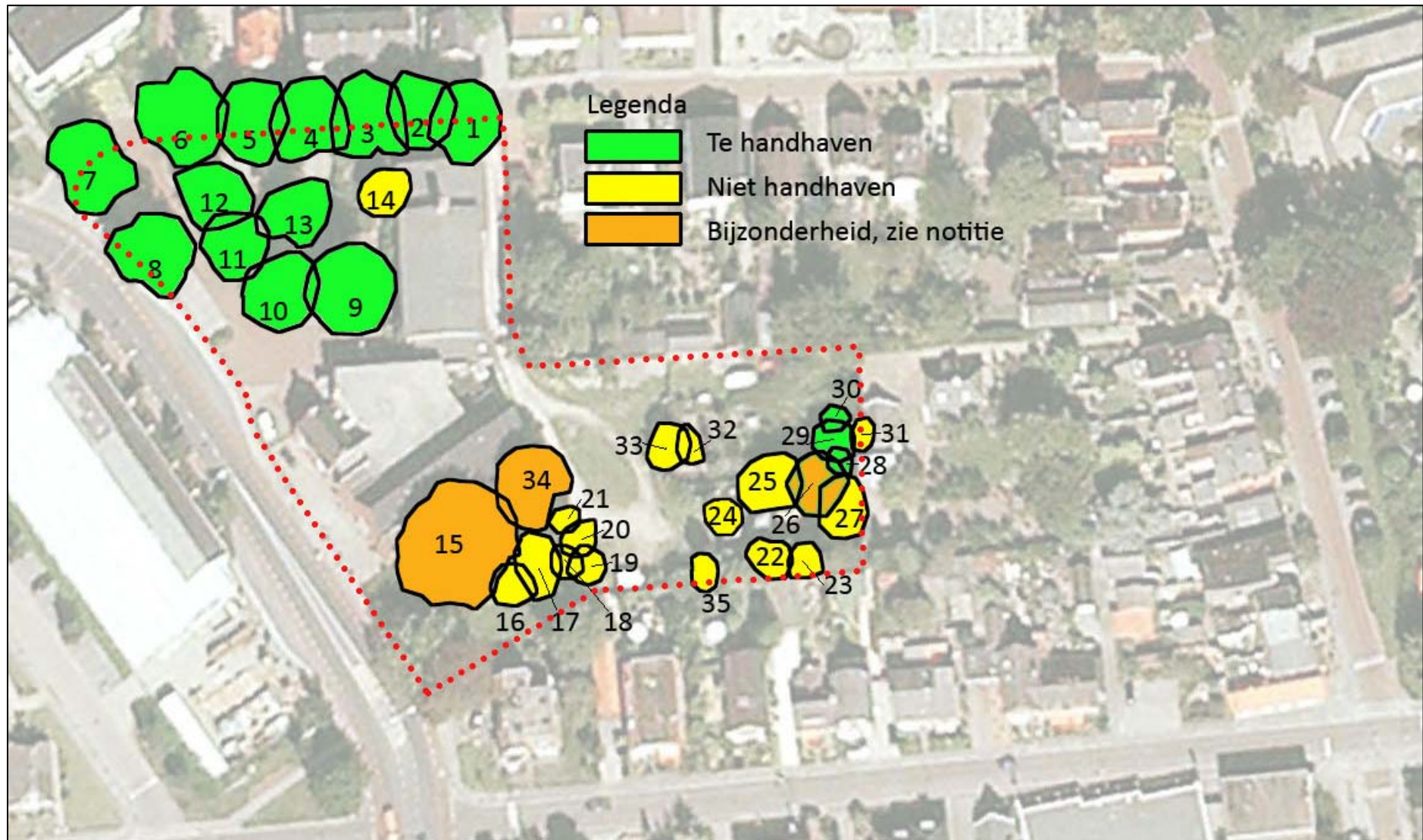
Voor de overige bomen geldt dat zij niet vitaal, stabiel en/of van ecologisch of, beeldbepalend van belang zijn of worden.

Tabel 1: gegevens bomenquickscan

Boom inventarisatie Spoortheater, Nijverdal							
Nr.	Ned. naam	Wetensch. Naam	Diameter (cm)	Hoogte (m)	Vitaliteit	Stabiliteit	Bijzonderheden
1	Plataan	<i>Platanus acerifolia</i>	62	20	+	+	Geen bijzonderheden
2	Plataan	<i>Platanus acerifolia</i>	64	22	+	+	Geen bijzonderheden
3	Plataan	<i>Platanus acerifolia</i>	49	18	+	+	Vanaf 3 meter scheefstand stam
4	Plataan	<i>Platanus acerifolia</i>	58	19	+	+	Mezenkast op stam
5	Plataan	<i>Platanus acerifolia</i>	45	15	+	+	vanaf 5 meter scheefstand stam
6	Plataan	<i>Platanus acerifolia</i>	50	18	+	+	Geen bijzonderheden
7	Plataan	<i>Platanus acerifolia</i>	56	20	+	+	Geen bijzonderheden
8	Plataan	<i>Platanus acerifolia</i>	53	22	+	+	Geen bijzonderheden
9	Plataan	<i>Platanus acerifolia</i>	68	23	+	+	Op 6 meter stamknik
10	Plataan	<i>Platanus acerifolia</i>	50	20	+	+	Geen bijzonderheden
11	Plataan	<i>Platanus acerifolia</i>	40	19	+	+	Geen bijzonderheden
12	Plataan	<i>Platanus acerifolia</i>	49	21	+	+	Geen bijzonderheden
13	Plataan	<i>Platanus acerifolia</i>	47	20	+	+	Scheefstand
14	Reuzen levensboom	<i>Thuja plicata</i>	48	15	+	-	Op 4,5 meter dubbeltop met plakoksel
15	Rode beuk	<i>Fagus sylvatica 'Purpurea'</i>	109	24	+	?	Risicoboom! Grote holte met 3 ankers. Er is brand gesticht in deze holte. Dood hout aanwezig boven de holte (gewoon elfenbankje). Nader onderzoek naar restwand en stabiliteit.
16	Noorse esdoorn	<i>Acer platanoides</i>	24	12	+	+	Geen bijzonderheden
17	Noorse esdoorn	<i>Acer platanoides</i>	32/35/25	14	+/-	+/-	Grote stamwond met spijkers, wijd uit elkaarstaande 3 stam

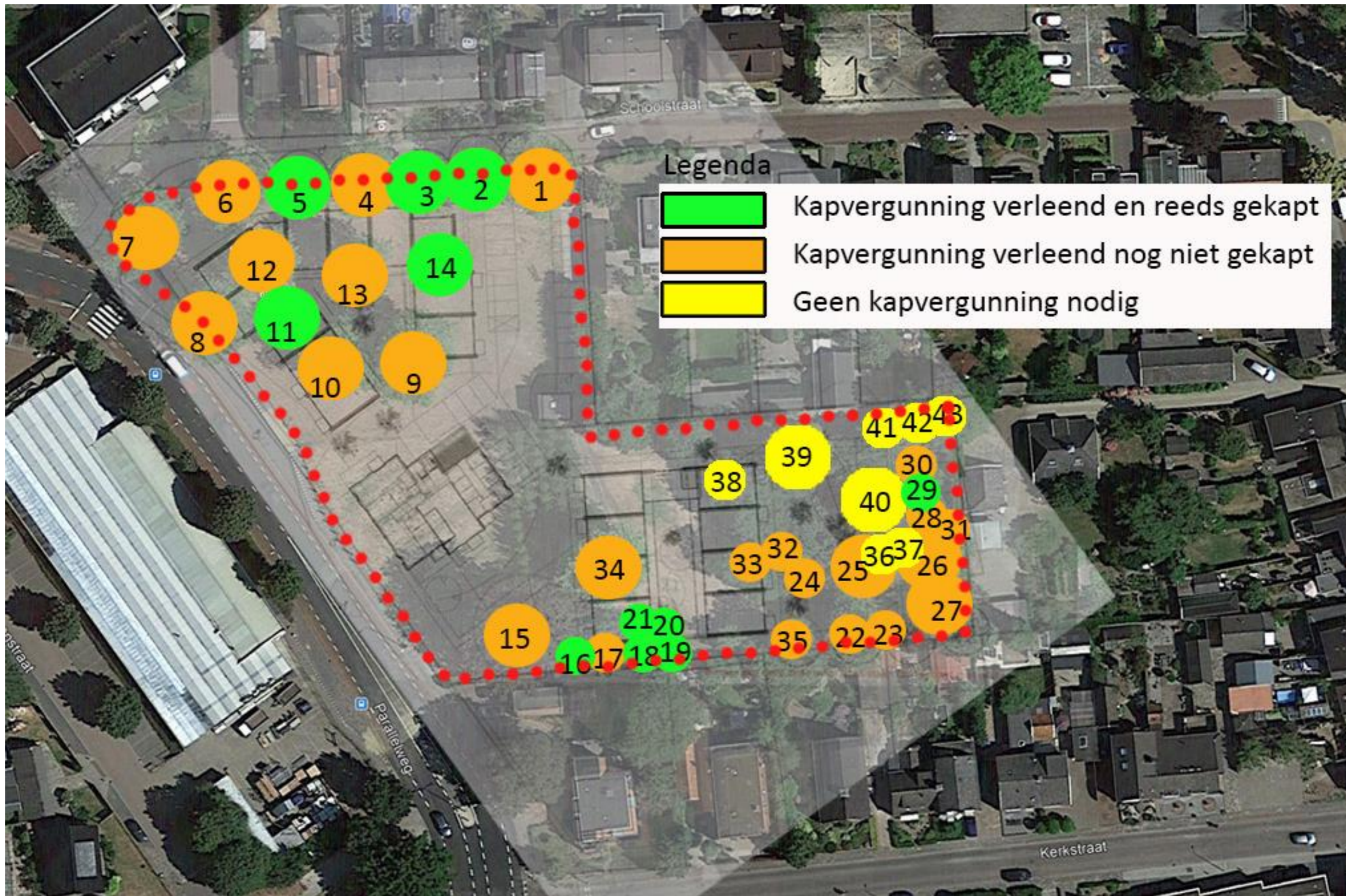
18	Ruwe berk	<i>Betula pendula</i>	22	12	-	-	Dood, vermoedelijk bodemverdichting
19	Ruwe berk	<i>Betula pendula</i>	38	18	+/-	+	Weinig blad, vermoedelijk bodemverdichting
20	Lijsterbes	<i>Sorbus aucuparia</i>	26	8	+/-	+	Spijkers in de stam, weinig blad, vermoedelijk bodemverdichting
21	Ruwe berk	<i>Betula pendula</i>	27	14	-	-	Dood, vermoedelijk bodemverdichting
22	Noorse esdoorn	<i>Acer platanoides</i>	20/20	12	+	+/-	Op halve meter hoogte dubbelstam
23	Noorse esdoorn	<i>Acer platanoides</i>	20	12	+	+	Geen bijzonderheden
24	Lijsterbes	<i>Sorbus aucuparia</i>	18	10	+	+/-	Op 3 meter hoogte splitsing in 3 toppen
25	Grauwe abeel var.	<i>Populus canescens spec.</i>	45/35/20/20	13	+	+/-	Wijdte uitgegroeide 4 stam
26	Grauwe abeel var.	<i>Populus canescens spec.</i>	45	13	+	+/-	Op 2 meter hoogte 3 stam (eventueel knotten)
27	Grauwe abeel var.	<i>Populus canescens spec.</i>	40	14	+	+/-	Eenzijdige kroon door concurrentie
28	Hazelaar	<i>Corylus avellana</i>	2-12	12	+	+	Hakhoutstoof, veelstammig
29	Zomerlinde	<i>Tilia platyphyllos</i>	25/25	20	+	+	Op 0,5 meter hoogte 2 stam. Sins 3/4 jaar een uilenkast aan de stam
30	Hazelaar	<i>Corylus avellana</i>	2-12	12	+	+	Hakhoutstoof, veelstammig
31	Rood bloeiende meidoorn	<i>Crataegus laevigata 'Paul's Scarlet'</i>	28	8	-	-	Dood, oorzaak onbekend
32	Acacia	<i>Robinia pseudoacacia</i>	18	11	+	+/-	Grote scheefstand
33	Acacia	<i>Robinia pseudoacacia</i>	18/20	12	+	+/-	Wijdte uitgegroeide 4 stam
34	Gewone esdoorn (bondbl.)	<i>Acer pseudoplatanus spec.</i>	62	18	+	+/-	Bondbladige variëteit. Zware zijtak, uitlichten
35	Gewone es	<i>Fraxinus excelsior</i>	22	13	+	+/-	Op 2 en 4 meter zware zijtak, verstrengelde groei

Bijlage 1: Luchtfoto met kroonprojecties en boomnummers



notitie

Bijlage 2: Geactualiseerde bomenkaart Spoortheater Nijverdal



notitie