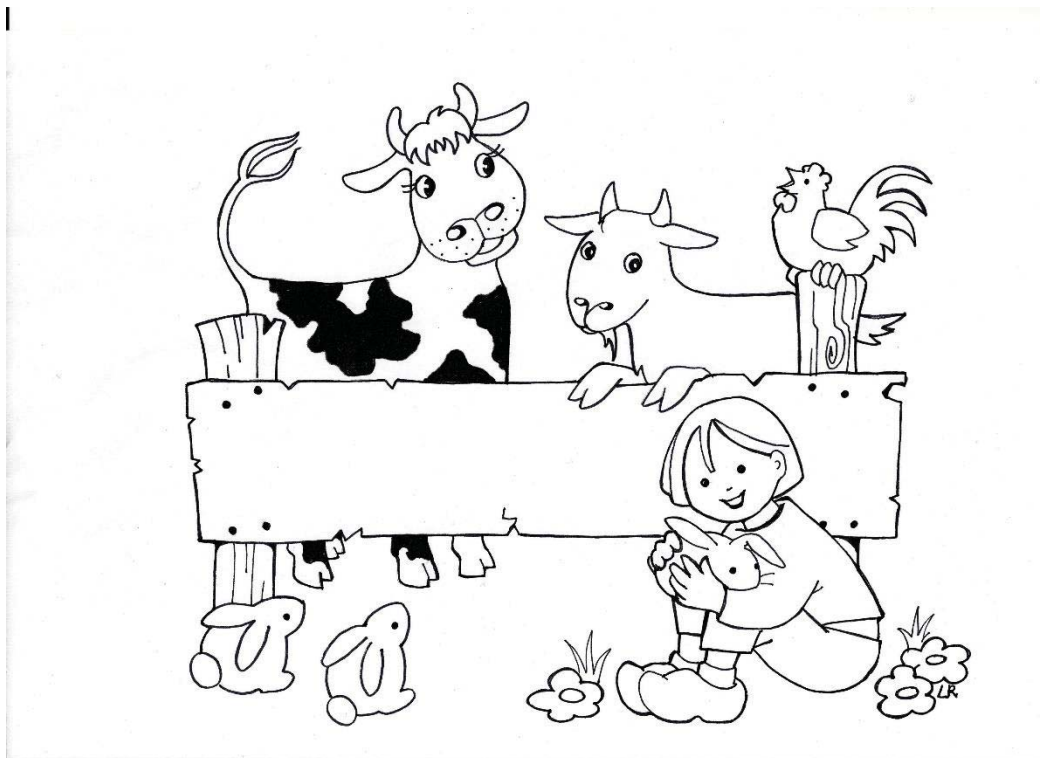


# Stichting Kinderboerderij

## Hellendoorn - Nijverdal

*Realisatie kleinschalige, natuurlijke  
en duurzame kinderboerderij*



## **BEPLANTINGSPLAN**



# Stichting kinderboerderij Hellendoorn - Nijverdal

*Realisatie kleinschalige, natuurlijke  
en duurzame kinderboerderij*

## **Opdrachtgever:**

Naam: Stichting kinderboerderij Hellendoorn -  
Nijverdal  
Adres: p/a Meester Werkmanstraat 16  
Postcode, plaats: 7443 SC Nijverdal

## **Opdrachtnemer:**

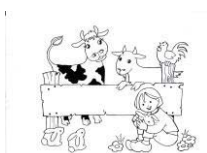
Eelerwoude  
Mossendamsdwarsweg 3  
7472 DB Goor  
Postbus 53  
7470 AB Goor  
Tel.: 0547 26 35 15  
Fax: 0547 26 33 15  
e-mail: [info@eelerwoude.nl](mailto:info@eelerwoude.nl)  
[www.eelerwoude.nl](http://www.eelerwoude.nl)

## **Projectgegevens:**

Projectnummer: 7939  
Datum: 13-12-2016, aangepast 25-9-2017  
Projectleider: J. Janssen  
Opgesteld:  
Versie 1: D. Luijendijk, J. Janssen  
Versie 2: W.M.H. Paalman-Vloedgraven

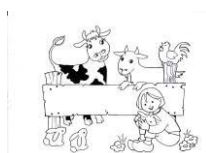
## **Gecontroleerd:**

Versie 1: J. Janssen  
Versie 2: W.M.H. Paalman-Vloedgraven





<b>INHOUD</b>	4
<b>1 INLEIDING</b>	
1.1 Aanleiding	5
1.2 Inrichtingsplan	5
Tekening inrichtingsplan	6
<b>2 BEPLANTINGSPLAN</b>	
2.1 Uitwerking inrichtingsplan in beplantingsplan met toelichting	7
Tekening beplantingsplan	8
2.2 Aan te brengen beplanting in het kader van de landschappelijke inpassing	9





# 1

## INLEIDING

### 1.1 Aanleiding

De Stichting Kinderboerderij Hellendoorn – Nijverdal (hierna SKHN) is voornemens een natuurlijke, duurzame kinderboerderij te realiseren. Met de komst van een kinderboerderij wordt ingespeeld op de aanwezige behoefte naar een dergelijke voorziening binnen Hellendoorn en Nijverdal. Tot op heden zijn families met kinderen genoodzaakt uit te wijken naar omliggende dorpen zoals Holten, Rijssen, Almelo of Ommen.

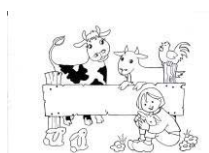
De nieuwe kinderboerderij zal met name kunnen voorzien in de behoefte naar een dergelijke voorziening in de gemeente Hellendoorn. Daarnaast zal de kinderboerderij ook een beperkte regiofunctie vervullen voor inwoners uit de omliggende gemeenten. De stichting van een kinderboerderij past niet binnen het huidige bestemmingsplan.



Afbeelding 1. Logo kinderboerderij

### 1.2 Inrichtingsplan

Op de volgende bladzijde staat het inrichtingsplan van de natuurlijke, duurzame kinderboerderij die de SKHN wil realiseren. Op dit inrichtingsplan staat globaal aangegeven wat de toevoegingen zijn voor wat betreft de landschappelijke inpassing van het totale terrein. Een en ander is verder uitgewerkt in het beplantingsplan. Voor meer informatie over het type beplanting wordt verwezen naar de beschrijving in paragraaf 2.2.

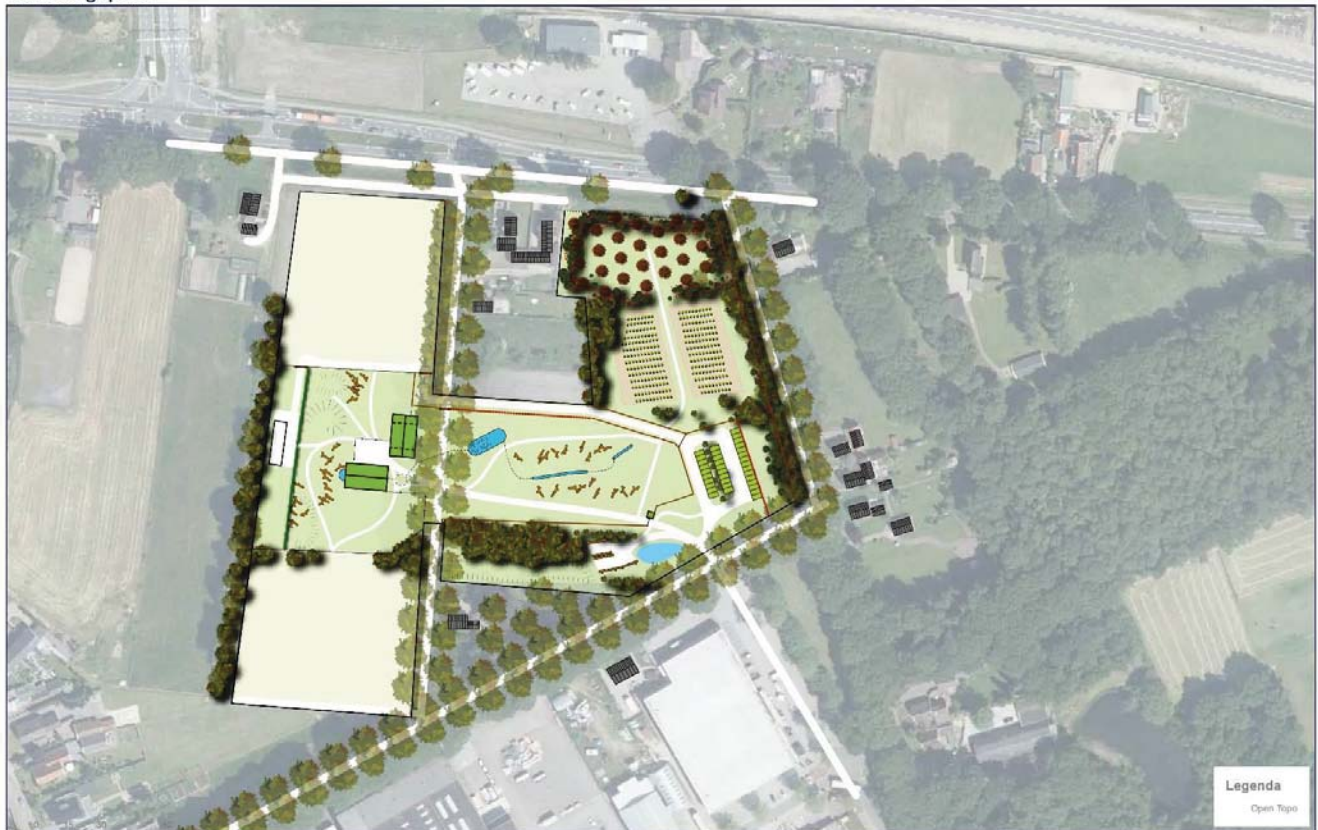


# INRICHTINGSPLAN

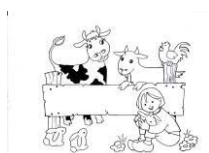


## Kinderboerderij Hellendoorn - Nijverdal

Inrichtingsplan



Afbeelding 2. Inrichtingsplan kinderboerderij





# 2

## BEPLANTINGSPLAN

### 2.1 Uitwerking inrichtingsplan in beplantingsplan

Het inrichtingsplan zoals weergegeven in hoofdstuk 1 is nader uitgewerkt in een beplantingsplan. Hieronder volgt een toelichting op het beplantingsplan.

#### Toelichting

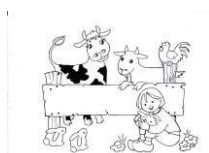
Het beplantingsplan van de kinderboerderij is onder te verdelen in twee verschillende delen. Het deel dat valt onder de landschappelijke inpassing is uitgewerkt en weergegeven onder 2.2. Dit betreft met name de perceelsranden en de boomgaard.

De overige beplanting op het terrein is nog niet uitgewerkt. Dit wordt enerzijds veroorzaakt doordat we met omwonenden hebben afgesproken dat zij mogen aangeven welke beplanting zij graag willen zien voor het deel van het terrein wat in hun zicht ligt. Anderzijds doordat bijvoorbeeld de natuurspeelplaats ingericht gaat worden samen met kinderen uit de hoogste groepen van de basisscholen. Dit is onderdeel van de subsidievoorwaarden van de provincie Overijssel voor de subsidie die de SKHN heeft ontvangen voor de natuurspeelplaats, in het kader van de regeling Natuur en Samenleving, onderdeel Kind en Natuur.

Tot slot is met het AOC afgesproken dat het beplantingsplan, nadat omwonenden en kinderen hun ideeën hebben aangegeven, door hen als stageopdracht uitgewerkt gaat worden.

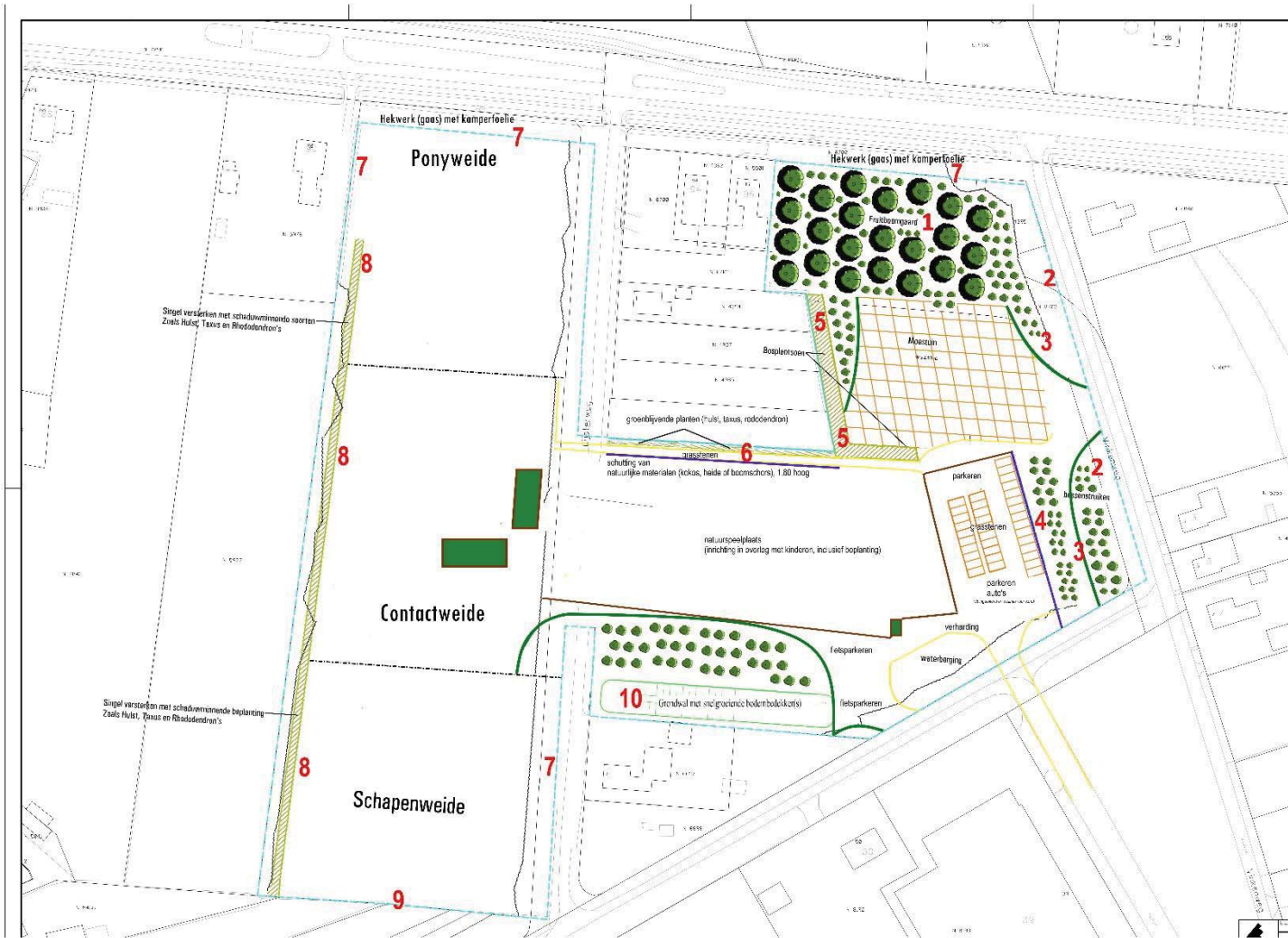


*Afbeelding 3.  
Een voorbeeld van een groene wilgentipi zoals zou kunnen worden toegepast in de natuurspeelplaats.*

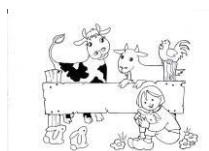




# BEPLANTINGSPLAN



Afbeelding 4: Beplantingsplan, cijfers verwijzen naar de onderdelen van 2.2. op de volgende bladzijden.



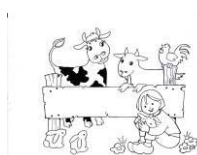


# BEPLANTINGSPLAN

## 2.2 Aan te brengen beplanting in het kader van de landschappelijke inpassing

Zoals aangegeven in paragraaf 2.1 is de beplanting die aangebracht wordt in het kader van de landschappelijke inpassing nader uitgewerkt en hieronder weergegeven. De cijfers hieronder verwijzen naar de cijfers op het beplantingsplan

1. Fruitboomgaard: 20 tot 30 hoogstamfruitbomen (voornamelijk appel en peer, met een enkele pruimen- en kersenboom). Het exacte aantal is mede afhankelijk van de keuzes die door TenneT gemaakt worden met betrekking tot de hoogspanningsleiding die langs de Vinkenweg zal worden aangelegd.  
De hoogstamfruitbomen zullen 2-3 jaar oud zijn, met een hoogte van 1.50 tot 2.00 m en een stamomtrek van 4-10 cm. Omdat het geruime tijd duurt voordat deze fruitbomen vrucht zullen dragen, zullen circa 75 struiken aangeplant worden (met name appel en peer), die snel vrucht dragen. Deze fruitstruiken hebben bij het planten een hoogte van minimaal 0.50 m.
2. Langs de bestaande bomen langs de Vinkenweg zullen op een aantal plekken schaduwminnende soorten aangeplant worden (bosbessen en veenbessen), totaal 200 stuks. Deze worden afgewisseld met schaduwminnende groenblijvende bodembedekkers (kruipend zenegroen, schoenlappersplant, elfenbloem, mansoor), totaal 200 stuks.
3. Aansluitend daarop zullen langs de boomgaard, de Vinkenweg en op de overige stukken met bestemming groen bessenstruiken aangeplant worden (verschillende soorten aalbessen, blauwe bessen, kruisbessen, frambozen, bramen enz.), circa 300 stuks met een planthoogte van minimaal 0.50 m.
4. Als afscheiding tussen de parkeerplaats en het deel langs de Vinkenweg wordt een natuurlijke schutting aangebracht (van kokos, heide of boomschors) van 1.20 m hoog. Dit om de parkeerplaats aan het zicht van de bewoners van Vinkenweg 3, 5 en 7 te onttrekken. Tegen de schutting zullen bessenstruiken, zie 3, geplant worden. Deze schutting is tevens geluidswerend. De parkeerplaats wordt aangelegd in halfverharding en omvat minimaal 35 parkeerplaatsen.
5. Langs de westkant van de moestuin wordt een strook met bosplantsoen aangelegd bestaande uit appelbes, duinroos, lijsterbes, krent, rimpelroos, vlier, sneeuwbal, winterlinde en wilde kardinaalsmuts. Bosplantsoen wordt aangeplant met 1 stuk per anderhalve meter in driehoekverband met een planthoogte van minimaal 1.00 m.
6. Tegen de afrastering ten noorden van de natuurspeelplaats (aan de kant van de kinderboerderij) zullen groenblijvende struiken worden geplant (hulst, taxus en rododendron). De struiken zullen aangebracht worden 1 per meter met een hoogte van minimaal 1.00 m. Tussen de afrastering en de natuurspeelplaats bevindt zich de route voor de (vracht)auto's die naar de gebouwen en de sleufsilo gaan. Tussen deze weg van grasstenen en de natuurspeelplaats wordt een schutting geplaatst van natuurlijk materiaal (van kokos, heide of boomschors) van 1.80 m hoog. Deze schutting is tevens geluidswerend.





7. De hekwerken (gaas met prikkeldraad erboven) langs de Wierdensestraat zullen voorzien worden van kamperfoelie (*Ionicera henryi*) groenblijvend, twee per meter. Op verzoek van de bewoners van Wierdensestraat 90 en van de Lijsterweg 1 blijft de Arfmanafrastrating tussen hun perceel en de ponyweide vrij van beplanting. Indien zij op termijn toch beplanting wensen, zal deze aansluitend aan de beplanting langs de Wierdensestraat alsnog worden aangebracht. Type beplanting zal dan in overleg met hen worden bepaald. Datzelfde geldt ook voor de Arfmanafrastrating langs de schapenweide aan de kant van de Lijsterweg 7, ook deze blijft vrij van beplanting, tenzij de bewoners alsnog beplanting wensen.
8. De houtsingel langs de westzijde (aan de kant van de Lochtersweg) wordt versterkt met schaduw minnende en groenblijvende soorten als hulst, taxus en rododendron. Over een lengte van 200 meter zullen 200 struiken aangeplant worden, 100 meidoorn, 50 taxus (deze soort uitsluitend langs het gedeelte van de sleufsilo), 25 rododendron en 25 hulst, minimaal 0.50 hoog.
9. De Arfmanafrastrating langs de 3<sup>e</sup> Kampsweg richting Lochtersweg blijft eveneens vrij van beplanting, enerzijds omdat hier wellicht nog een pad wordt aangelegd, anderzijds omdat de bewoners in meerderheid hebben aangegeven voorlopig de afrastering vrij van beplanting te willen houden.
10. Op de grondwal ter hoogte van 2.00 m aan de kant van het perceel van de bewoners van Lijsterweg 7 zullen groenblijvende bodembedekkers (dwergmispel en maagdenpalm), 12 stuks per m<sup>2</sup>.



Afbeeldingen 5 t/m 12:  
 Voorbeelden van struiken en planten.  
 Bovenste rij, van links naar rechts:  
 Zwarte appelbes, Rimpelroos en  
 Sneeuwbal.  
 Middelste rij, van links naar rechts:  
 Schoenlappersplant, Elfenbloem en  
 Kruipend Zenegroen.  
 Onderste rij, links Dwergmispel  
 (Cotoneaster) en rechts Maagdenpalm.

